

# Sivistystoimialan palveluverkkosuunnitelma 2026



Kulttuuri- ja vapaa-ajan lautakunta 2.6.2026

Sivistyslautakunta 9.6.2026

Kaupunginhallitus x.x.2026

## Sisällysluettelo

1.	PALVELUVERKKOSUUNNITELMAN TARKOITUS JA TOTEUTUS .....	4
2.	SIVISTYSPALVELUIDEN PALVELUVERKKO.....	6
2.1.	Varhaiskasvatus ja esiopetus .....	6
	Varhaiskasvatuksen ja esiopetuksen järjestäminen.....	6
	Varhaiskasvatuksen järjestämisen kustannukset .....	6
	Palveluverkon kehitys 2000-luvulla .....	7
	Nykyinen palveluverkko.....	7
	Tilataulukon tietojen laskentaperusteet .....	7
	Palvelutarpeen kehitys .....	11
2.2.	Perusopetus.....	12
	Perusopetuksen järjestäminen .....	12
	Perusopetuksen järjestämisen kustannukset.....	12
	Palveluverkon kehitys 2000-luvulla .....	13
	Nykyinen palveluverkko.....	14
	Palvelutarpeen kehitys .....	18
2.3.	Lukiokoulutus.....	19
	Lukiokoulutuksen järjestäminen.....	19
	Lukiokoulutuksen järjestämisen kustannukset.....	19
	Palveluverkon kehitys 2000-luvulla .....	19
	Nykyinen palveluverkko.....	20
	Palvelutarpeen kehitys .....	20
2.4.	Nuorisotyö .....	21
	Nuorisotyön järjestäminen .....	21
	Nuorisotyön järjestämisen kustannukset .....	23
	Palveluverkon kehitys 2000-luvulla .....	23
	Nykyinen palveluverkko (nuorisotyön omat tilat) .....	24
	Palvelutarpeen kehitys .....	24
3.	KIRJASTOPALVELUIDEN PALVELUVERKKO.....	25
	Kirjastopalveluiden järjestäminen.....	25
	Kirjastopalveluiden järjestämisen kustannukset .....	27
	Palveluverkon kehitys 2000-luvulla .....	28
	Nykyinen palveluverkko (kirjastotoimen käytössä olevat tilat) .....	28
	Palvelutarpeen ja -rakenteen kehitys .....	29
4.	NYKYISEN PALVELUVERKON ASUKASALUEKOHTAINEN TARKASTELU .....	31
5.	NYKYISEN PALVELUVERKON TEKNINEN KUNTO JA INVESTOINTITARVE.....	32
6.	NYKYISTÄ PALVELUVERKKOA KOSKEVAT PÄÄTÖKSET JA LINJAUKSET .....	33

7. PALVELUVERKKOON ESITETTÄVÄT MUUTOKSET JA NIIDEN VAIKUTUKSET .....	35
7.1. Pusulan asukasalue .....	35
7.2. Nummen asukasalue .....	38
7.3. Sammatin asukasalue.....	42
7.4. Karjalohjan asukasalue .....	45
7.5. Virkkalan asukasalue .....	48
7.6. Ojamon asukasalue .....	52
7.7. Roution asukasalue .....	55
7.8. Keskustan asukasalue .....	58
7.9. Mäntynummen asukasalue .....	62
7.10. Ruotsinkieliset palvelut .....	66
7.1. Palveluverkkoa koskevien muutosten toteuttaminen .....	69
LIITTEET .....	71
1. Asukasaluekohtaiset tavoitteet valmistelua varten.....	71
2. Palveluverkkosuunnitelmaa koskeva palaute.....	71
3. Osallisuussuunnitelma .....	71

## 1. PALVELUVERKKOSUUNNITELMAN TARKOITUS JA TOTEUTUS

Sivistystoimiala on valmistellut toimialan palveluiden järjestämistä koskevan palveluverkkosuunnitelman linjaamaan sivistyspalveluiden tuottamista Lohjan kaupungissa tulevien vuosien aikana. Suunnitelman tarkoituksena on ohjata tulevien vuosien suunnittelua sekä päätösten valmistelua.

Palveluverkkosuunnitelman valmistelua varten kaupungin organisaatioon on vuonna 2023 perustettu palveluverkkotyöryhmä. Työryhmässä ovat olleet mukana kaikkien sivistyspalveluiden edustajat, tilakeskus, kaavoitus, toimialan hallinto sekä konsernihallinto.

Palveluverkkosuunnitelma on analyysi ja suunnitelma palveluiden sijoittumisesta, määrästä ja toimivuudesta. Siinä tarkastellaan:

- missä alueilla järjestettävät palvelut sijaitsevat
- kuinka hyvin ne vastaavat väestön määrää, ikärakennetta ja tarpeita,
- millaisia kustannuksia järjestettävät palvelut tuottavat sekä
- miten saavutettavuus, laatu ja yhdenvertaisuus toteutuvat nyt ja tulevaisuudessa.

Sivistystoimiala on aikaisemmin tuottanut Lohjan kaupungin sivistyspalveluiden nykytilaa koskevan palveluselvityksen, joka on julkaistu elokuussa 2025. Selvityksessä on kuvattu toimialan järjestämät palvelut, palveluiden järjestämistä koskevat lakisääteiset vastuut ja velvollisuudet sekä palveluiden tuottamat kustannukset ja kehittämistarpeet.

Nyt valmisteltu palveluverkkoa koskeva suunnitelma on jatkoa syksyllä 2025 julkaistulle selvitykselle. Valmistelun lähtökohtana on ollut tarkastella asukasalueiden tulevaa palvelutarvetta, alueen väestön kehitystä sekä tilatarpeita yhtenä kokonaisuutena ja vahvasti asukasalueen lähtökodista.

Suunnitelmaan on kirjattu jokaiselle asukasalueelle kohdistuvia muutosesityksiä. Niiden tavoitteina on kaupungin strategian mukaisesti vahvistaa asukasalueilla olevia lähipalveluita, kehittää alueiden palveluita ennakoivasti ja asiakaslähtöisesti, tehostaa asukasalueiden tilankäyttöä lapsimäärän vähentyessä ja huomioida kunkin asukasalueen ominaispiirteet.

Palveluverkkoa koskevien muutosten valmistelua varten on jokaiselle asukasalueelle laadittu päätöksenteon valmistelua ohjaavat tavoitteet.

Muutosten valmistelu tulee toteuttaa hallintolain mukaisesti ja asukasalueiden palveluiden järjestäminen sekä mahdolliset muutokset valmistellaan palveluverkkotyötä varten laaditun suunnitelman mukaisesti. Palveluverkkosuunnitelmaan kirjattujen muutosesitysten valmistelu toteutetaan aluekohtaisesti vuosien 2026 ja 2027 aikana.

## Asukasalueet

Lohjan kaupunki on maankäytön mallin mukaisesti jaettu yhdeksään asukasalueeseen. Näiden alueiden lisäksi sivistyspalveluiden järjestämisessä sekä valmistelussa huomioidaan kaupungin ruotsinkieliset palvelut, jotka muodostavat oman palvelualueen.

Sivistyspalvelut järjestetään asukasalueilla Lohjan kaupungin virallisen organisaation ja hallintosäännön mukaisesti. Asukasalueilla ei ole omaa organisaatiota ja alueella toimivat palveluista vastaavat esihenkilöt sekä muut palvelukohtaisiin organisaatioihin kuuluvat työntekijät ovat osallistuneet suunnitelman valmisteluun oman toimensa ohella.

Asukasalueet ovat organisoituneet vuoden 2025 aikana ja alueiden palveluiden järjestäjiä on osallistettu palveluverkkosuunnitelman toteuttamiseen. Alueiden toimijoilla on ollut mahdollista kommentoida esitettäviä muutoksia ja tulevien mahdollisten muutosten toteuttaminen valmistellaan myös yhdessä alueiden toimijoiden kanssa.

Suunnitelmaan kirjattujen muutosesitysten valmistelu on toteutettu toimialan johtoryhmän toimesta ja tulevien muutosten valmistelusta vastaavat toimialan johtavat viranhaltijat. Muutosesitysten tavoitteena on sopeuttaa alueilla järjestettävät palvelut alueen asukasmäärään ja tulevien vuosien palvelutarpeeseen. Toimiala esittää myös alueiden käytössä olevien tilojen sopeuttamista tulevaa tarvetta vastaavaksi. Asukasalueille halutaan esitettävien muutosten avulla turvata kattavat ja monipuoliset palvelut, jotka mahdollistavat tasapuolisen ja laadukkaan sivistyspalveluiden tarjonnan kaikilla Lohjan asukasalueilla.



*Lohjan kaupungin asukasalueet*

## 2. SIVISTYSPALVELUIDEN PALVELUVERKKO

### 2.1. Varhaiskasvatus ja esiopetus

#### Varhaiskasvatuksen ja esiopetuksen järjestäminen

Varhaiskasvatuslain (540/2018) mukaan kunnan on pyrittävä järjestämään varhaiskasvatusta lähellä palvelun käyttäjiä ottaen huomioon asutuksen sijainti sekä liikenneyhteydet. Kunnan on järjestettävä varhaiskasvatusta siinä laajuudessa ja sellaisin toimintamuodoin kuin kunnassa esiintyvä tarve edellyttää. Lohjalla varhaiskasvatusta tarjotaan jokaisella asukasalueella arkisin klo 6.00–18.00 välisenä aikana. Vuorohoito on keskitetty keskustan alueelle.

Lohjalla varhaiskasvatusta järjestetään sekä kunnallisena että yksityisenä palvelutuotantona päiväkodeissa ja perhepäivähoidossa.

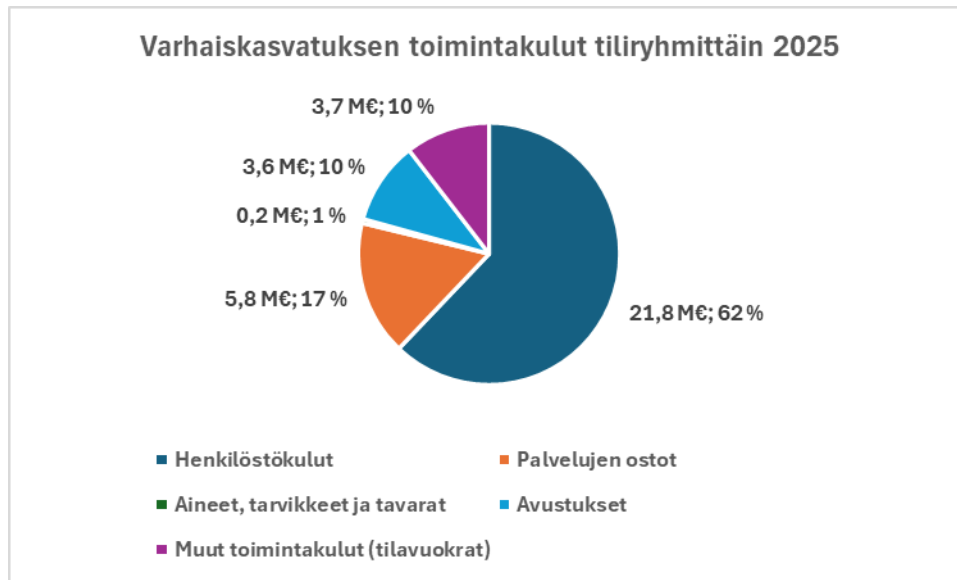
Esiopetus järjestetään kunnan päätöksen mukaisesti koulussa, päiväkodissa tai muussa soveltuvassa paikassa. Lohjan kaupungin esiopetusta järjestetään sekä koulujen että päiväkotien yhteydessä.

#### Varhaiskasvatuksen järjestämisen kustannukset

Varhaiskasvatuksen (sis. esiopetus) järjestämisen kustannukset ovat vuodessa noin 35 milj. euroa.

Henkilöstökulujen osuus kustannuksista on 62 % (21,8 milj. €). Varhaiskasvatuksessa työskenteli vuonna 2025 yhteensä 470 henkilöä (472,1 htv).

Tilakulujen (tilavuokrat ja siivous) osuus kustannuksista on 12 % (4,1 milj. €).



## Palveluverkon kehitys 2000-luvulla

Palveluverkosta poistuneet kohteet / hallinnolliset lakkauttamiset	Vuosi
Maksjoentien päiväkot	2016
Mäntynummen päiväkot	2019
Niksulan päiväkot	2021
Daghemmet Laban	2021
Lintulan päiväkot	2021
Nummenkylän päiväkot	2021
Rauhalan esiopetus	2022
Voudinpuiston päiväkot	2023

Uudet päiväkodit	Vuosi
Gunnarlan päiväkot	2000
Sammatin päiväkot	2008
Pusulan päiväkot	2010
Moisio vuoropäiväkot	2013
Ojaniitun päiväkot	2016
Havumetsän päiväkot	2017
Postikadun leikkipuistorakennus	2017
Laurentius-päiväkot	2021
Ojamonharjun yhtenäiskoulun esiopetus	2021
Solbrinkens daghem	2021
Linnaisten päiväkot	2023
Saukkolan (väistö)päiväkot	2026

## Nykyinen palveluverkko

### Tilataulukon tietojen laskentaperusteet

Päiväkotien kapasiteettien laskentaan vaikuttaa ryhmässä olevien lapsien ikä ja hoitoaika. Päiväkodissa tulee kasvatus-, opetus- ja hoitotehtävissä olla vähintään yksi kasvatusvastuullinen enintään seitsemää enemmän kuin viisi tuntia päivässä varhaiskasvatuksessa olevaa kolme vuotta täyttäneitä lasta kohden. Enintään neljää alle kolmivuotiaista lasta kohden tulee päiväkodissa kasvatus-, opetus- ja hoitotehtävissä olla vähintään yksi kasvatusvastuullinen. Päiväkodin yhdessä ryhmässä saa olla yhtä aikaa läsnä enintään kolmea varhaiskasvatuksen kasvatusvastuullisen tehtävissä olevaa henkilöä vastaava määrä lapsia. Käytännössä tämä tarkoittaa, että alle 3-vuotiaista lapsista täysi ryhmä tulee 12 lapsella ja yli 3-vuotiaiden sekä esiopetusikäisten kohdalla 21 lasta muodostaa täyden ryhmän. Samassa ryhmässä voi kuitenkin olla sekä alle 3-vuotiaita että yli 3-vuotiaita, jolloin maksimimäärä vaihtelee 12 ja 21 välillä.

Alla olevassa taulukossa **Lapsipaikkojen alaraja** on laskettu siten, että esiopetusryhmiä lukuun ottamatta kaikki lapset olisivat alle 3-vuotiaita ja **yläraja** vastaavasti, että kaikki lapset olisivat yli 3-vuotiaita.

**Lapsipaikat 2026** -sarakeessa on paikkojen lukumäärä 01/2026 mukaisella ryhmäjaolla. **Lapsimäärä 2026** sarakeessa on 01/2026 tilanteen mukainen todellinen lasten lukumäärä.

**Neliöt** kertovat kyseisen päiväkodin käytössä olevat tilat. Erilliset päiväkotirakennukset on huomioitu kokonaan, koulujen yhteydessä olevista tiloista on huomioitu ainoastaan esiopetuksen/päiväkodin käytössä olevat huoneet, ei aputiloja, kuten käytävät, eteiset, ruokatilat.

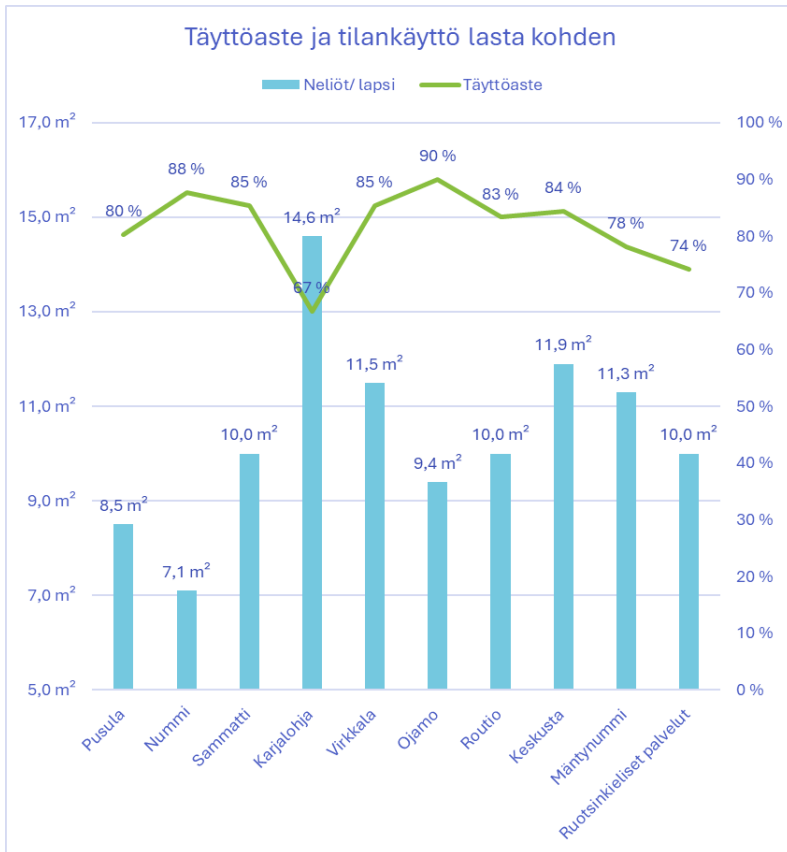
**Neliöt/paikka** on 01/2026 mukaisen lapsipaikan käyttämä neliö.

**Neliöt/lapsi** on 01/2026 mukaisen todellisen lasten määrän mukainen tila.

Lohjan päiväkodeissa oli tammikuussa 2026 yhteensä 1 785 lapsipaikkaa ja 1 471 lasta. Päiväkotien täyttöasteeksi (lapsipaikat/lapsimäärä) saadaan keskimäärin 82,4 %. Täyttöaste vaihtelee Daghemmet Petterin ja päiväkotia Eulaalian 66,7 %:sta Vieremän päiväkodin 92,6 %:iin.

Päiväkoti	Lapsipaikat	Lapsipaikat 2026	Lapsimäärä 2026	Ryhmät	Neliöt	Neliöt/ paikka	Neliöt/ lapsi	Täyttöaste
Gunnarlan päiväkotia + Metsolan koulun esiopetus	78–105	96	79	5	764	8,0	9,7	82,3 %
Päiväkoti Eulaalia + Karjalohjan koulun esiopetus	45–63	54	36	3	524	9,7	14,6	66,7 %
Järnefeltin koulun esiopetus (Vieremä + Risti)	42	42	33	2	120	2,9	3,6	78,6 %
Kartanonpuiston päiväkotia + Ojamon yhtenäiskoulun esiopetus	111–147	129	116	7	1096	8,5	9,4	89,9 %
Solbrinkens daghem	45–63	54	44	3	448	8,3	10,2	81,5 %
Laurentius-päiväkoti	78–105	96	85	5	645	6,7	7,6	88,5 %
Linnaisten päiväkotia	48–84	66	51	4	834	12,6	16,4	77,3 %
Moision päiväkotia	36–63	54	48	3	709	13,1	14,8	88,9 %
Moision vuoropäiväkoti	45–84	54	44	3	950	17,6	21,6	81,5 %
Muijalan päiväkotia	66–84	75	60	4	719	9,6	12,0	80,0 %
Oinolan päiväkotia	90–126	108	94	6	668	6,2	7,1	87,0 %
Ojaniitun päiväkotia	114–168	150	128	8	1290	8,6	10,1	85,3 %
Päiväkoti Omppu	36–63	54	46	3	693	12,8	15,1	85,2 %
Päiväkoti Onnen Omena	48–84	66	51	4	636	9,6	12,5	77,3 %
Päiväkoti Oravainen + Mäntynummen koulun esiopetus	90–126	108	90	6	883	8,2	9,8	83,3 %
Perttilän päiväkotia + Perttilän koulun esiopetus + Perttilän luontoesiopetus	90–126	117	85	6	981	8,4	11,5	72,6 %
Daghemmet Petter	45–63	54	36	3	352	6,5	9,8	66,7 %
Pusulan päiväkotia	69–105	96	77	5	653	6,8	8,5	80,2 %
Havumetsän päiväkotia	90–126	108	90	6	900	8,3	10,0	83,3 %
Sammatin päiväkotia + Sammatin koulun esiopetus	57–84	75	64	4	641	8,5	10,0	85,3 %
Vieremän päiväkotia	36–63	54	50	3	806	14,9	16,1	92,6 %
Virkkalan päiväkotia (väistö)	63	54	45	3	390	7,2	8,7	83,3 %
Koisjärven päiväkotia	12–21	21	19	1	131	6,2	6,9	90,5 %
	<b>Lapsipaikat</b>	<b>Lapsipaikat 2026</b>	<b>Lapsimäärä 2026</b>	<b>Ryhmät</b>	<b>Neliöt</b>	<b>Neliöt/ paikka</b>	<b>Neliöt/ lapsi</b>	<b>Täyttöaste</b>
<b>Päiväkodit yhteensä</b>	<b>1 434–2 058</b>	<b>1 785</b>	<b>1 471</b>	<b>97</b>	<b>15 833</b>	<b>8,9</b>	<b>10,8</b>	<b>82,4 %</b>

Avointa päiväkotitoimintaa tarjotaan tällä hetkellä Routiolla ja keskustassa Ojaniittutalossa. Leikki- ja puustotoimintaa keskustassa Postikadulla painottuu kesäaikaan.



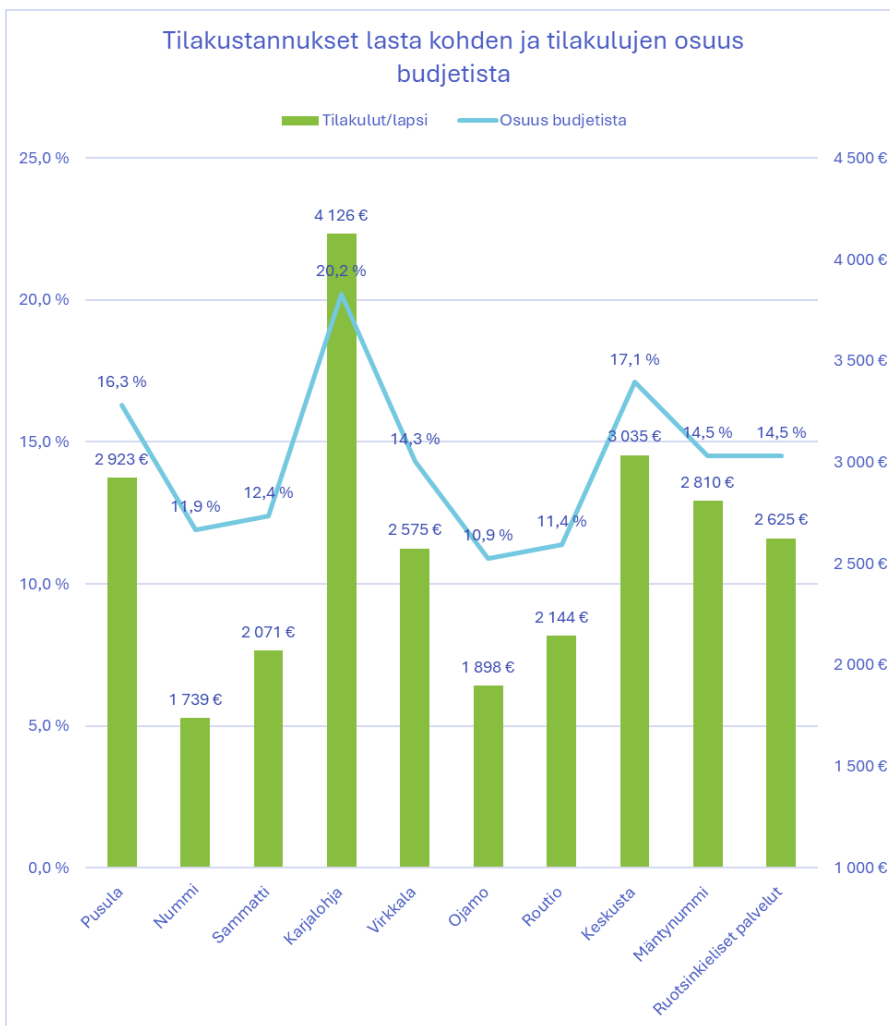
Varhaiskasvatuksen tilojen täyttöaste ja tilankäyttö lasta kohden asukasalueittain

Päiväkotien tilakulut (tilavuokrat + siivous) olivat vuonna 2025 noin 3,9 milj. euroa ja niiden osuus päiväkotien budjetista keskimäärin 14,2 %. Tilakulut olivat keskimäärin 2 650 euroa lasta kohden.

Päiväkoti	Lapsimäärä 2026	Tilakulut €	Osuus * budjetista %	Tilakulut €/lapsi
Gunnarlan päiväkoti	53	128 407	11,2	2 423
Päiväkoti Eulaalia	19	116 616	15,9	6 138
Kartanonpuiston päiväkoti	63	201 060	10,0	3 191
Solbrinkens daghem	44	144 804	17,4	3 291
Laurentius-päiväkoti	85	143 783	8,9	1 692
Linnaisten päiväkoti	51	252 168	19,6	4 944
Moision päiväkoti	48	148 548	17,8	3 095
Moision vuoropäiväkoti	44	236 928	13,9	5 385
Muijalan päiväkoti	60	273 432	22,7	4 557
Oinolan päiväkoti	94	145 416	8,8	1 545
Ojaniitun päiväkoti	128	388 464	17,2	3 035
Päiväkoti Omppu	46	123 108	15,9	2 676
Päiväkoti Onnen Omena	51	147 264	14,8	2 888
Päiväkoti Oravainen	76	172 512	10,0	2 270
Perttilän päiväkoti	64	196 644	12,1	3 073
Daghemmet Petter	36	65 196	10,5	1 811
Pusulan päiväkoti	77	225 036	16,3	2 923
Havumetsän päiväkoti	90	192 984	11,4	2 144
Sammatin päiväkoti	45	115 044	10,7	2 557
Vieremän päiväkoti	50	95 832	8,8	1 917
Virkkalan päiväkoti (väistö)	45	157 079	12,4	3 491
Koijärven päiväkoti	19	25 821	1,6	1 359

Erilliset Esiopetustilat	Lapsimäärä 2026	Tilakulut €	Osuus budjetista %	Tilakulut €/lapsi
Järnefeltin yhtenäiskoulun esiopetus	33	71 988	5,7	2 181
Karjalohjan koulun esiopetus	17	31 908	4,3	1 877
Metsolan koulun esiopetus	26	22 140	1,9	852
Mäntynummen yhtenäiskoulun esiopetus	14	2 916	0,2	208
Ojamonharjun yhtenäiskoulun esiopetus	53	19 128	1,0	361
Perttilän koulun esiopetus	13	11 028	0,7	848
Perttilän luontoesiopetus	8	-	-	-
Sammatin koulun esiopetus	19	17 472	1,6	920

\*Tilakulujen osuus budjetista (kaikissa vastaavissa taulukoissa tässä suunnitelmassa)



Varhaiskasvatuksen tilakustannukset lasta kohden ja tilakulujen osuus budjetista asukasalueittain

### Yksityiset päiväkodit

Yksityisiä päiväkoteja Lohjalla ovat tällä hetkellä Steinerpäiväkoti Pääskynpesä, Touhula Vappula, Norlandia Laakso, Pilke Ulappa ja Pilke Marakassi, joissa on yhteensä noin 250 lapsipaikkaa.

Lohjan kaupungin Virkkalan päiväkodit toimii väistötiloissa Touhula Vappulassa.

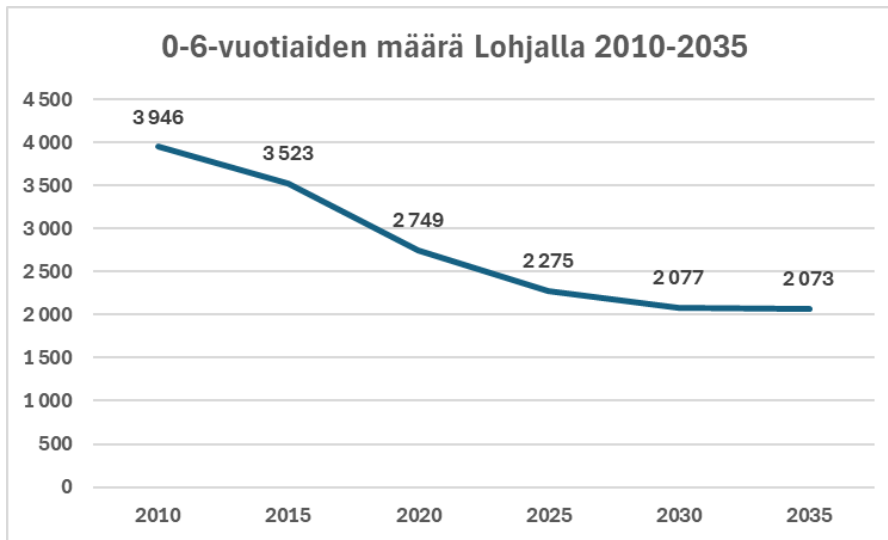
### Perhepäivähoito

Lohjalla varhaiskasvatusta tarjotaan myös perhepäivähoidossa sekä kunnallisena että yksityisenä palveluna. Perhepäiväkodissa voidaan samanaikaisesti järjestää varhaiskasvatusta enintään neljälle lapselle mukaan luettuina perhepäivähoitajan omat lapset, jotka eivät vielä ole perusopetuksessa.

Lisäksi voidaan järjestää varhaiskasvatusta yhdelle esiopetusta saavalle lapselle enintään viisi tuntia päivässä. Kunnallisia perhepäivähoitajia on 15 ja yksityisiä perhepäivähoitajia 15. Perhepäivähoito on jätetty tämän palveluverkkosuunnitelman ulkopuolelle, mutta se on tärkeä huomioida kapasiteettina.

### Palvelutarpeen kehitys

Ennusteen mukaan vuoteen 2035 mennessä alle kouluikäisten (0–6-vuotiaat) lasten määrä laskee Lohjalla noin 280 lapsella vuoteen 2024 verrattuna. Vuonna 2024 Lohjalla oli 2 357 alle kouluikäistä lasta. Ennusteen mukaan vuoteen 2030 mennessä alle kouluikäisten lasten määrä laskee arviolta 2 080 lapseen, jonka jälkeen lapsimäärän kehitys oletetaan pysyvän stabiilina seuraavat 5 vuotta. Arvioiden mukaan vuonna 2035 Lohjalla olisi noin 2 070 lasta.



Varhaiskasvatuksessa olevien lasten määrä ei ole viime vuosina samassa suhteessa laskenut, koska osallistumisaste on noussut. Varhaiskasvatuksen osallistumisasteen nostaminen on ollut valtakunnallinen tavoite usean hallituksen ajan ja siihen on vaikutettu erityisesti asiakasmaksulain tulorajoja muuttamalla. Lohjalla 1–6-vuotiaiden osallistumisaste on noussut 91 prosenttiin, kun se koko maan tasolla on hieman yli 80 prosenttia. Varhaiskasvatuspalveluiden piirissä on noin 1 800 lasta.



## 2.2. Perusopetus

### Perusopetuksen järjestäminen

Perusopetuksen järjestäminen perustuu perusopetuslain kunnalle antamaan veloitteeseen järjestää kunnan alueella oleville perusopetusikäisille lapsille lain tarkoittamaa opetusta. Annettavan opetuksen määrä ja sisältö on kuvattu valtakunnallisessa opetussuunnitelmassa, jonka valtioneuvosto on hyväksynyt.

Perusopetuslain 6 § mukaan opetus tulee kunnassa järjestää siten, että oppilaiden matkat ovat asutuksen, koulujen ja muiden opetuksen järjestämipaikkojen sijainti sekä liikenneyhteydet huomioon ottaen mahdollisimman turvallisia ja lyhyitä. Perusopetuslain 32 § mukaan, jos perusopetusta tai lisäopetusta saavan oppilaan koulumatka on viittä kilometriä pitempi, oppilaalla on oikeus maksuttomaan kuljetukseen. Kunta osoittaa oppivelvolliselle lähikoulun tai muun soveltuvan paikan, jossa annetaan opetusta sellaisella oppilaan omalla kielellä, jolla kunta on velvollinen opetusta järjestämään. Kunta voi perustellusta opetuksen järjestämiseen liittyvästä syytä opetuskieltä muuttamatta vaihtaa opetuksen järjestämipaikkaa.

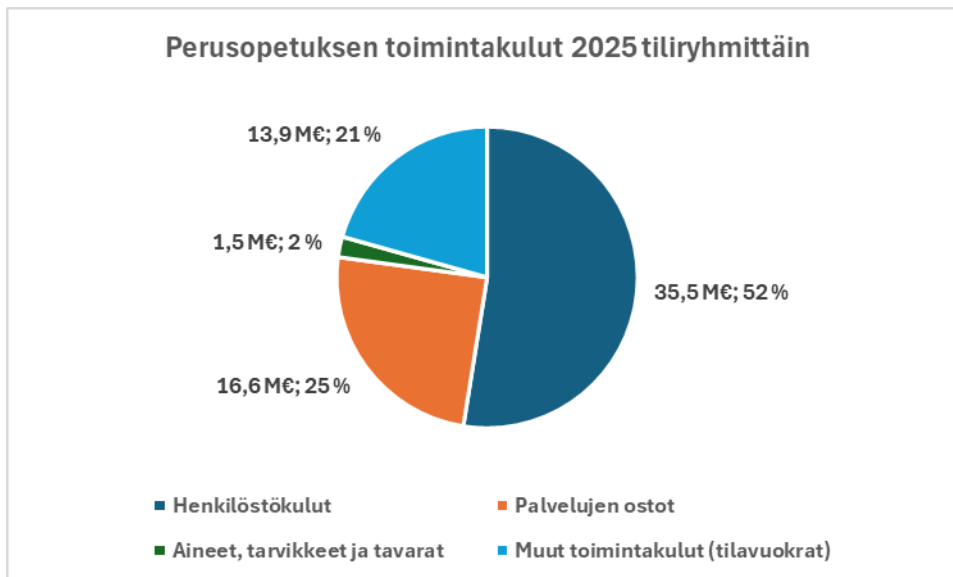
Perusopetusta järjestetään Lohjalla 19 yksikössä.

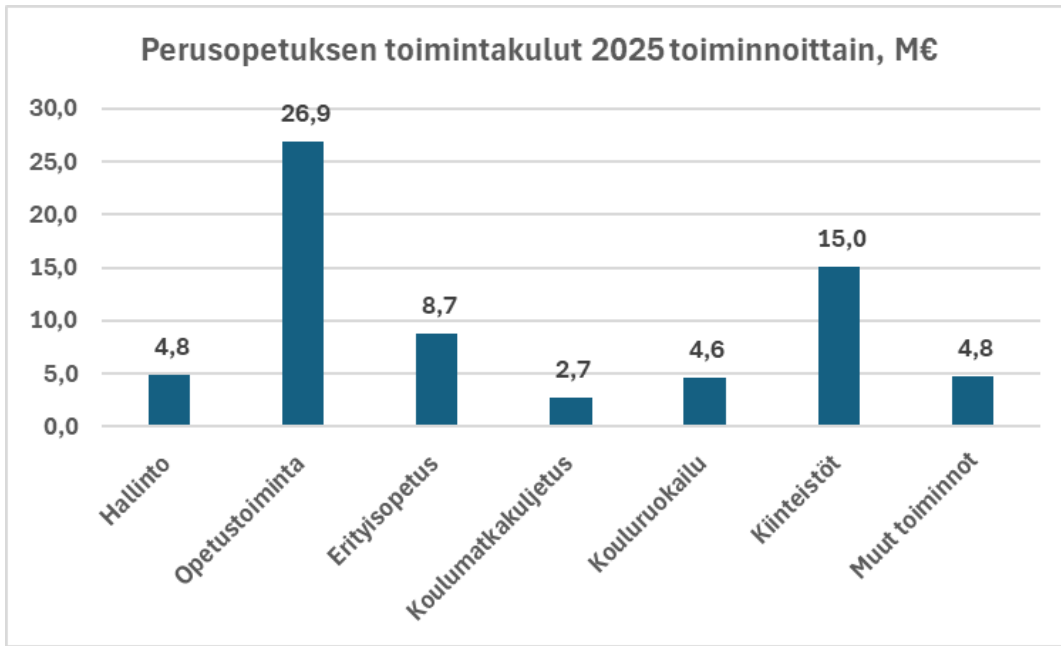
### Perusopetuksen järjestämisen kustannukset

Perusopetuksen järjestämisen kustannukset ovat vuodessa noin 67,5 milj. euroa.

Henkilöstökulujen osuus kustannuksista on 52 % (35,5 milj. €). Perusopetuksessa työskenteli vuonna 2025 yhteensä 649 henkilöä (600,3 htv).

Tilakulujen (tilavuokrat ja siivous) osuus kustannuksista on 23 % (15,7 milj. €).





### Palveluverkon kehitys 2000-luvulla

Palveluverkosta poistuneet kohteet / hallinnolliset lakkauttamiset	Vuosi
Linderin koulu (1–6 lk.)	2012
Mäntynummen koulu (7–9 lk.)	2012
Lohjansaaren koulu (1–6 lk.)	2014
Koijärven koulu (1–6 lk.)	2014
Hiiden koulu (1–6 lk.)	2015
Nummentaustan koulu (1–6 lk.)	2015
Neitsytlinnan koulu (1–2 lk.)	2015
Hyrskylän koulu (1–6 lk.)	2016
Karstun koulu (1–6 lk.)	2018
Roution koulu (1–6 lk.)	2019
Jalavan erityiskoulu (1–9 lk.)	2019
Tytyrin koulu (1–6 lk.)	2021
Anttilan koulu (7–9 lk.)	2021
Harjun koulu (7–9 lk.)	2021
Ojamon koulu (1–6 lk.)	2021
Nummenkylän koulu (1–6 lk.)	2021
Pullin koulu (1–6 lk.)	2021
Järnefeltin koulu (7–9 lk.)	2022
Rauhalan koulu (1–6 lk.)	2022
Maksjoen koulu (1–3 lk.)	2022
Ikkalan koulu (1–6 lk.)	2023

Uudet koulut	Vuosi
Mäntynummen yhtenäiskoulu (1–9 lk.)	2013
Ojaniitun koulu (1–6 lk.)	2016
Linnainen, väistökoulu	2016
Routionmäen yhtenäiskoulu (1–6 lk., Jalavan luokat 1–9 lk.)	2019
Laurentius-koulu (1–9 lk.)	2021
Ojamonharjun yhtenäiskoulu (1–9 lk.)	2021
Järnefeltin yhtenäiskoulu (1–9 lk.)	2022
Linnaisten opetusyksikkö (MYK 7–9 lk.)	2024
Mäntynummen väistökoulu (MYK 1–6 lk.)	2024
Rantapuisto, väistökoulu (MYK 7–9 lk.)	2024

## Nykyinen palveluverkko

### Tilataulukon tietojen laskentaperusteet

**Oppilaspaikat** on laskettu 24 oppilaan ryhmäkoolla hyödyntäen koulun kaikki OT3-opetustilat. **Oppilasmäärä** on koulussa 31.12.2025 opiskelleiden oppilaiden määrä.

**Opetusryhmiin** on laskettu sekä koulussa olevien yleisopetuksen luokkien että alueellisten/ kaupungin yhteisten erityisluokkien määrä.

**Opetustiloihin** on laskettu OT3-, OT2- ja erikoisluokkien yhteismäärä. OT3-tilalla tarkoitetaan n. 55 m2 tilaa, OT2-tilalla n. 25 m2 tilaa. Erikoisluokiksi on laskettu luokkatilat, joita käytetään vain aineopetukseen, esim. teknisen työn työtapojen luokat.

**Neliöiksi** on laskettu rakennuksen neliöt, joista on vähennetty mahdollisten liikuntasalien ja niiden aputilojen neliöt sekä muiden toimijoiden käytössä olevat neliöt.

Lohjan kouluissa oli vuoden 2025 lopulla yhteensä 4 668 oppilasta. Laskennallisia oppilaspaikkoja on 6 063, joten tilojen täyttöasteeksi saadaan 77,0 %. Alakouluissa täyttöaste on 57,5 %, Källhagenin yläkoulussa 89,9 % sekä yhtenäiskouluissa 81,8 %. Käytössä olevat tilaelementit huomioiden oppilaspaikkoja on 7 047, jolloin täyttöaste on 66,2 %.

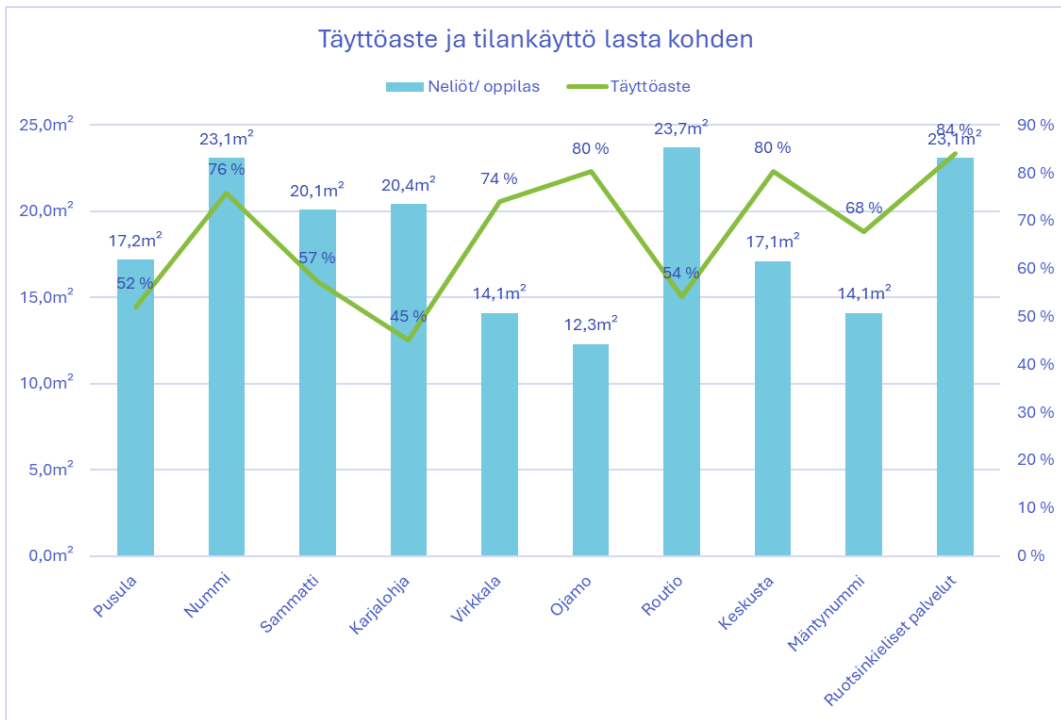
Koulu	Oppilas- paikat	Oppilas- määrä	Opetus- ryhmät	Opetus- tilat	Neliöt	Neliöt/ paikka	Neliöt/ oppilas	Täyttö- aste
<b>Alakoulut (1–6 lk.)</b>	<b>2 496</b>	<b>1 434</b>	<b>78</b>	<b>172</b>	<b>23 767</b>	<b>9,5</b>	<b>16,6</b>	<b>57,5</b>
Asemanpellon koulu	144	80	4	9	1 043	7,2	13,0	55,6
Karjalohjan koulu	144	65	3	8	1 323	9,2	20,4	45,1
Lehmijärven koulu	72	52	3	7	933	13,0	17,9	72,2
Metsolan koulu	432	224	12	24	2 774	6,4	12,4	51,9
Muijalan koulu	264	132	6	18	2 649	10,0	20,1	50,0
Ojaniitun koulu	288	237	12	25	3 052	10,6	12,9	82,3
Perttilän koulu	264	152	9	18	2 407	9,1	15,8	57,6
Pusulan koulu	216	112	7	15	1 928	8,9	17,2	51,9
Ristin koulu	336	166	11	23	3 385	10,1	20,4	49,4
Sammatin koulu	192	110	6	14	2 215	11,5	20,1	57,3
Solbrinkens skola	72	64	3	4	845	11,7	13,2	88,9
Virkby skola	72	40	2	7	1 213	16,8	30,3	55,6
	Oppilas- paikat	Oppilas- määrä	Opetus- ryhmät	Opetus- tilat	Neliöt	Neliöt/ paikka	Neliöt/ oppilas	Täyttö- aste
<b>Yläkoulut (7–9 lk.)</b>	<b>288</b>	<b>259</b>	<b>14</b>	<b>29</b>	<b>6 316</b>	<b>21,9</b>	<b>24,4</b>	<b>89,9</b>
Källhagens skola	288	259	14	29	6 316	21,9	24,4	89,9
	Oppilas- paikat	Oppilas- määrä	Opetus- ryhmät	Opetus- tilat	Neliöt	Neliöt/ paikka	Neliöt/ oppilas	Täyttö- aste
<b>Yhtenäiskoulut (1–9 lk.)</b>	<b>3 279</b>	<b>2 683</b>	<b>170</b>	<b>264</b>	<b>46 487</b>	<b>14,2</b>	<b>17,3</b>	<b>81,8</b>
Järnefeltin yhtenäis- koulu	552	490	28	43	5 884	10,7	12,0	88,8
Laurentius-koulu*	624	604	42	60	14 764	23,7	24,4	96,8
Mäntynummen yhte- näiskoulu (suunni- teltu)**	600	494	27	37	5 369	8,9	10,9	82,3
Nummen yhtenäis- koulu	456	345	18	33	7 975	17,5	23,1	75,7
Ojamonharjun yhte- näiskoulu***	600	508	35	52	6 765	11,3	13,3	84,7
Routionmäen yhte- näiskoulu (1–6 lk.)	360	155	9	27	4 510	12,5	29,1	43,1
Routionmäen yhte- näiskoulu, Jalava-luo- kat	87 (72–120)	87	11	12	1 220	14,2 (16,9– 10,2)	14,2	100,0
	Oppilas- paikat	Oppilas- määrä	Opetus- ryhmät	Opetus- tilat	Neliöt	Neliöt/ paikka	Neliöt/ oppilas	Täyttö- aste
<b>Koulut yhteensä</b>	<b>6 063</b>	<b>4 668</b>	<b>262</b>	<b>465</b>	<b>76 570</b>	<b>12,6</b>	<b>16,4</b>	<b>77,0</b>
Tilaelementit huomioi- den	7 047	4 668	263	526	83 998	11,9	18,0	66,2

\*Laurentius-koulun määrät laskettu vain Laurentius-talossa olevan mukaan. Laurentius-kouluun kuuluvat myös Tilaelementtitaulukon Äikäntalo sekä Rantapuistoa.

\*\*Suunniteltu uusi Mäntynummen yhtenäiskoulu, käytössä olevat väistötilat Tilaelementtitaulukossa

\*\*\*Ojamonharjun yhtenäiskoulun määrät laskettu vain Ojamo-talossa olevan mukaan. Ojamonharjun yhtenäiskouluun kuuluu myös Tilaelementtitaulukon kaksi parakkia.

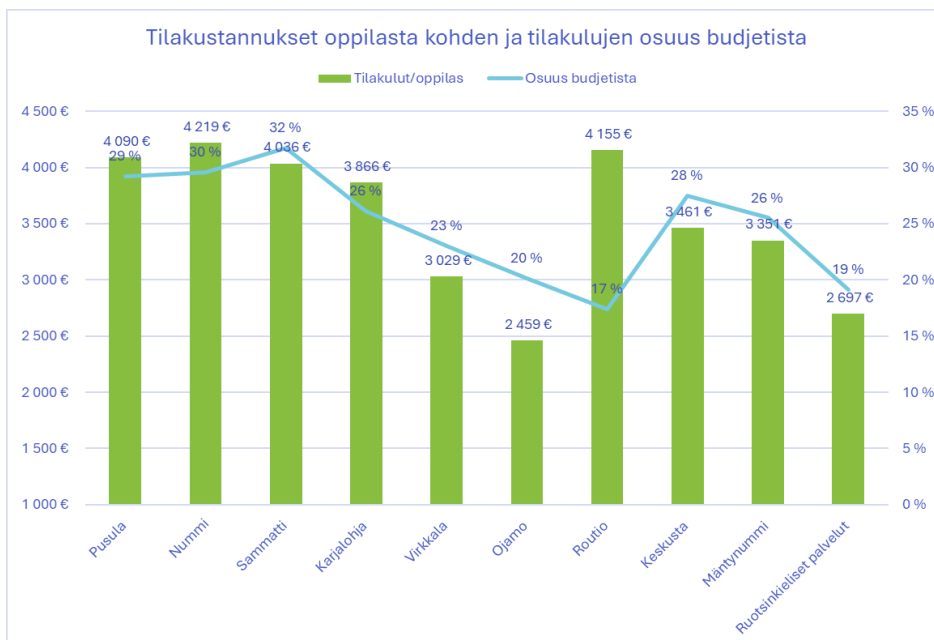
Tilaelementit	Oppilaspaikat	Oppilasmäärä 2026	Opetustilat	Neliöt	Neliöt/ paikka
Ojamonharju, parakki A***	72	26	4	369	5,1
Ojamonharju, parakki B***	72	63	3	222	3,1
Laurentius-koulu, Äikäntalo*	120	104	7	349	2,9
Laurentius-koulu, Rantapuisto*	96	83	4	461	4,8
Mäntynummen yhtenäiskoulu, Rantapuisto**	408	363	28	4 610	11,3
Mäntynummen yhtenäiskoulu, Tilaelementit**	168 (+ Pulli)	109 (+16 Pulli)	9	1 277	7,6
Linnainen	48	20	3	140	2,9
<b>Yhteensä</b>	<b>984</b>	<b>784</b>	<b>58</b>	<b>7 428</b>	<b>7,5</b>



Koulujen täyttöaste ja tilankäyttö oppilasta kohden asukasalueittain

Koulujen tilakulut (tilavuokrat + siivous) olivat vuonna 2025 noin 15,5 milj. euroa ja niiden osuus koulujen budjeteista keskimäärin 24,3 %. Tilakulut olivat oppilasta kohden keskimäärin 3 317 euroa.

Koulu	Oppilasmäärä	Tilakulut €	Osuus budjetista %	Tilakulut/oppilas
<b>Alakoulut (1–6 lk.)</b>	<b>1 434</b>	<b>4 739 772</b>	<b>27,6</b>	<b>3 305</b>
Asemanpellon koulu	80	194 712	23,0	2 434
Karjalohjan koulu	65	251 268	26,1	3 866
Lehmijärven koulu	52	192 480	29,6	3 702
Metsolan koulu	224	574 032	24,9	2 563
Muijalan koulu	132	583 440	34,5	4 420
Ojaniitun koulu	237	688 584	29,7	2 905
Perttilän koulu	152	550 044	29,2	3 619
Pusulan koulu	112	458 088	29,2	4 090
Ristin koulu	166	528 768	24,8	3 185
Sammatin koulu	110	443 964	31,7	4 036
Solbrinkens skola	64	82 452	12,0	1 288
Virkby skola	40	191 940	27,8	4 799
	<b>Oppilasmäärä</b>	<b>Tilakulut €</b>	<b>Osuus budjetista</b>	<b>Tilakulut/oppilas</b>
<b>Yläkoulut (7–9 lk.)</b>	<b>259</b>	<b>704 460</b>	<b>18,8</b>	<b>2 720</b>
Källhagens skola	259	704 460	18,8	2 720
	<b>Oppilasmäärä</b>	<b>Tilakulut €</b>	<b>Osuus budjetista</b>	<b>Tilakulut/oppilas</b>
<b>Yhtenäiskoulut (1–9 lk.)</b>	<b>2 959</b>	<b>10 040 460</b>	<b>23,5</b>	<b>3 393</b>
Järnefeltin yhtenäiskoulu	490	1 458 156	22,5	2 976
Laurentius-koulu	791	3 071 109	27,6	3 883
Mäntynummen yhtenäiskoulu	494	1 582 347	22,3	3 203
Nummen yhtenäiskoulu	345	1 455 504	29,6	4 219
Ojamonharjun yhtenäiskoulu	597	1 467 864	20,1	2 459
Routionmäen yhtenäiskoulu	155	767 940	29,5	4 954
Routionmäen yhtenäiskoulu, Jalavan luokat	87	237 540	7,5	2 730

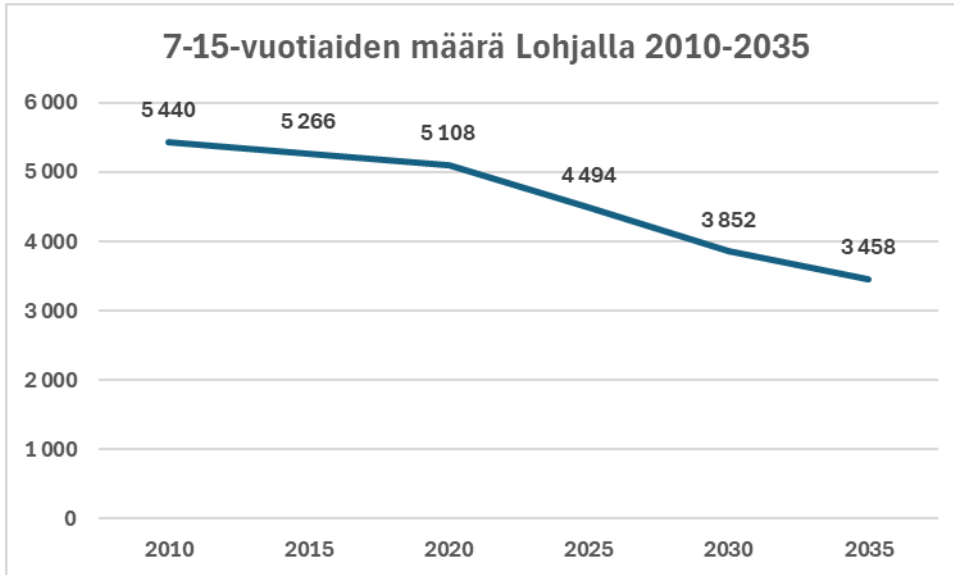


Koulujen tilakustannukset oppilasta kohden ja tilakulujen osuus budjetista asukasalueittain

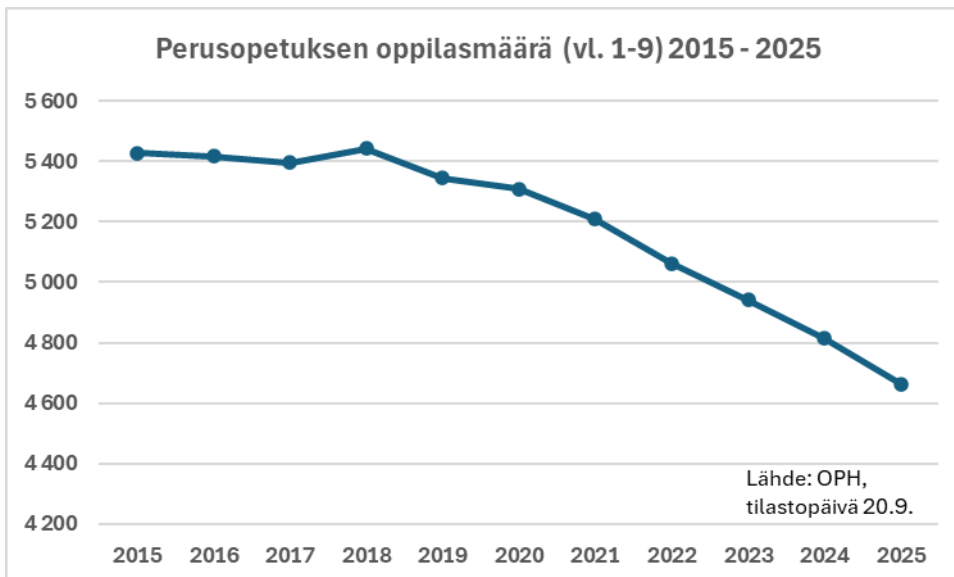
Lohjalla toimii myös yksityinen steinerkoulu Sammatin Vapaa Kyläkoulu, jossa opiskelee reilu 100 oppilasta (1–9 lk.). Sammatin Vapaa Kyläkoulu on huomioitu Sammatin ja Karjalohjan asukasalueilla.

## Palvelutarpeen kehitys

Ennusteen mukaan kouluikäisten (7–15-vuotiaat) lasten määrä Lohjalla tulee seuraavan kymmenen vuoden aikana laskemaan noin 1 210 lapsella vuoteen 2024 verrattuna. Vuonna 2024 Lohjalla oli 4 674 kouluikäistä lasta. Ennusteen mukaan vuonna 2030 lapsia olisi 3 850 ja vuonna 2035 lapsia olisi 3 460. Lasten määrän lasku kiihtyy ikäluokassa merkittävästi tulevina vuosina.



Lohjalla oli vuoden 2025 lopulla vuosiluokilla 1–9 yhteensä 4 668 oppilasta, joista lohjalaisia oppilaita oli 4 340. Ulkopaikkakuntalaisia oppilaita oli 328, joista suurin osa Inkoosta (174) ja Siuntiosta (63). Oppilasmäärä on laskenut yhtäjaksoisesti vuodesta 2019 lähtien, keskimäärin 111 oppilaalla vuodessa. Lasku on kiihtynyt viimeisten vuosien aikana. Tarkastelujakson huippu oli vuonna 2018, jolloin oppilaita oli 5 443.



## 2.3. Lukiokoulutus

### Lukiokoulutuksen järjestäminen

Lukiokoulutusta ohjaa lukiolaki (714/2018). Lukiokoulutuksen tavoitteena on antaa opiskelijalle valmiudet aloittaa korkeakoulututkintoon johtavat opinnot yliopistossa tai ammattikorkeakoulussa. Lisäksi tavoitteena on tukea opiskelijoiden kasvamista hyväksi, tasapainoisiksi ja sivistyneiksi ihmisiksi ja aktiivisiksi yhteiskunnan jäseniksi.

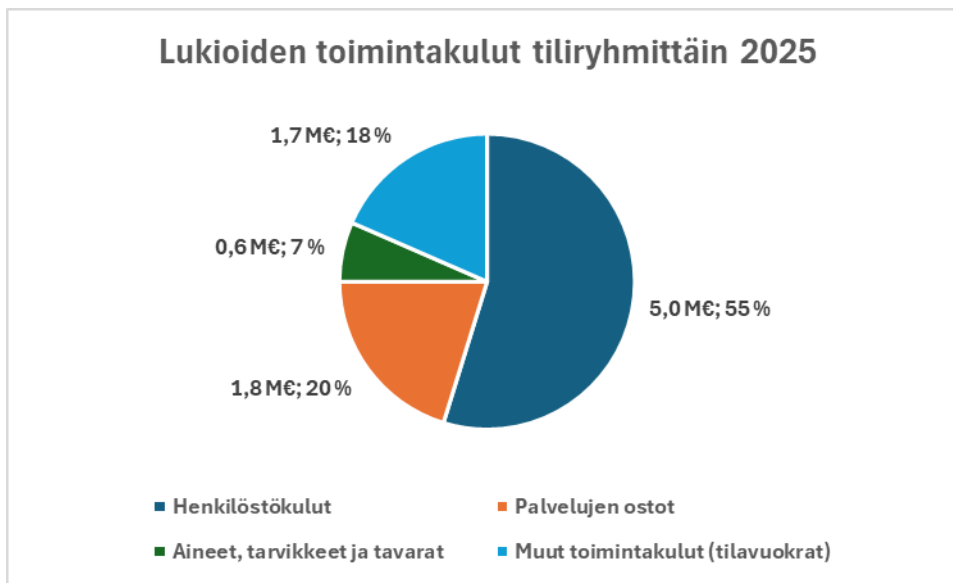
Lukiokoulutusta järjestetään Lohjalla kolmessa eri yksikössä. Lohjan yhteislyseon lukio vastaa suomenkielisen lukiokoulutuksen järjestämisestä, Virkby gymnasium ruotsinkielisestä lukiokoulutuksesta ja Lohjan aikuislukion tehtävänä on järjestää iltalukion toimintaa Lohjalla. Lukiokoulutuksen piirissä on noin 900 opiskelijaa.

### Lukiokoulutuksen järjestämisen kustannukset

Lukiokoulutuksen järjestämisen kustannukset ovat vuodessa noin 9,0 milj. euroa.

Henkilöstökulujen osuus kustannuksista on 55 % (5,0 milj. €). Lukiokoulutuksessa työskenteli vuonna 2025 yhteensä 64 henkilöä (59,9 htv).

Tilakulujen (tilavuokrat ja siivous) osuus kustannuksista on 21 % (1,9 milj. €).



### Palveluverkon kehitys 2000-luvulla

Palveluverkosta poistuneet kohteet/ hallinnolliset lakkauttamiset	Vuosi
Nummi-Pusulan lukio	2018

Uudet koulut	Vuosi
Rantapuisto, väistökoulu, Pohjolanmäen remontin ajan	2018–2024

## Nykyinen palveluverkko

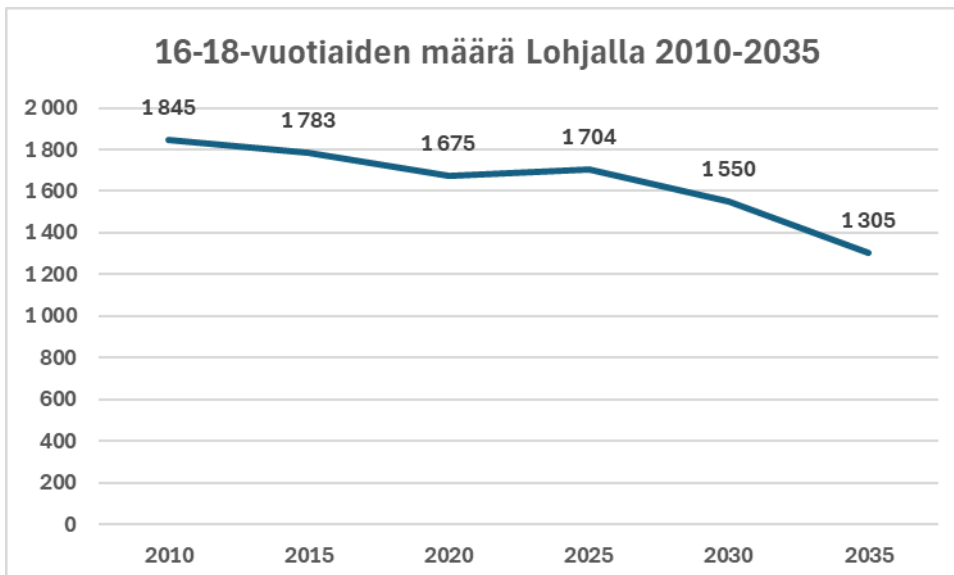
Lukio	Opiskelija- paikat	Opiskelija- määrä	Opetus- ryhmät	Opetus- tilat	Neliöt	Neliöt/ paikka	Täyttö- aste
Lohjan Yhteislyseon lukio	800	671	26	31	9 027	11,3	83,9
Virkby gymnasium	150	105	5	6+3	385+180	3,8	70,0
<b>Lukiot yhteensä</b>	<b>950</b>	<b>776</b>	<b>31</b>	<b>37+3</b>	<b>9 592</b>	<b>10,1</b>	<b>76,9 %</b>

Lohjan lukion aikuislinjalla on lisäksi noin 45 tutkintotavoitteista opiskelijaa sekä noin 100 aineopiskelijaa.

Lukio	Tilakulut €	Osuus bud- jetista	Tilakulut/ opiskelija
Lohjan Yhteislyseon lukio	1 275 528	18,4 %	1 901
Lohjan lukion aikuislinja	314 496	37,3 %	2 169
Virkby gymnasium	311 292	24,5 %	2 965
<b>Lukiot yhteensä</b>	<b>1 901 316</b>	<b>26,7 %</b>	<b>2 064</b>

## Palvelutarpeen kehitys

Ennusteen mukaan nuorten (16–18-vuotiaat) määrä laskee seuraavan kymmenen vuoden aikana noin 470 nuorella verrattuna vuoteen 2024. Vuonna 2024 Lohjalla oli 1 775 nuorta. Ennusteen mukaan nuorten määrä tulee laskemaan merkittävästi vuoteen 2035 mennessä. Arvioiden mukaan vuonna 2030 nuoria tulee olemaan 1 550 ja vuonna 2035 heitä olisi 1 310. Vuonna 2014 nuoria Lohjalla oli 1 802, joten nuorten määrä ei ole merkittävästi laskenut viimeisten kymmenen vuoden aikana.



## 2.4. Nuorisotyö

### Nuorisotyön järjestäminen

Nuorisolaki ohjaa nuorisotyötä.

Nuorisotyö ja -politiikka kuuluvat kunnan tehtäviin. Toteuttaessaan 2 §:n tavoitteita ja lähtökohtia kunnan tulee paikalliset olosuhteet huomioon ottaen luoda edellytyksiä nuorisotyölle ja -toiminnalle järjestämällä nuorille suunnattuja palveluja ja tiloja sekä tukemalla nuorten kansalaistoimintaa.

Kunnan tulee 1 momentissa tarkoitettua tehtävää hoitaessaan olla tarpeen mukaan yhteistyössä muiden nuorille palveluja tuottavien viranomaisien sekä nuorten, heidän perheidensä, nuorisolan järjestöjen, seurakuntien ja muiden nuorisotyötä tekevien tahojen kanssa.

Nuorisolain tavoitteena on:

1. edistää nuorten osallisuutta ja vaikuttamismahdollisuuksia sekä kykyä ja edellytyksiä toimia yhteiskunnassa,
2. tukea nuorten kasvua, itsenäistymistä, yhteisöllisyyttä sekä niihin liittyvää tietojen ja taitojen oppimista,
3. tukea nuorten harrastamista ja toimintaa kansalaisyhteiskunnassa,
4. edistää nuorten yhdenvertaisuutta ja tasa-arvoa sekä oikeuksien toteutumista sekä
5. parantaa nuorten kasvu- ja elinoloja.

Lakia noudattaakseen toimintaa tulee tarjota asukasalueilla, jotta nuorten yhdenvertainen ja tasa-arvoinen kohtelu mahdollistuu. Alueellisten palveluiden lisäksi nuorisotyöllä on paljon keskitettyjä toimintoja sekä palveluita, jotka tarvittaessa jalkautuvat asukasalueille.

Etsivän nuorisotyön järjestäminen on erikseen määritelty lakisääteiseksi.

Myös laki ehkäisevän päihdetyön järjestämisestä ohjaa nuorisotyötä. Tarjoamme päihdeettömiä, turvallisia tiloja ja järjestämme nuorille mahdollisuuksia keskusteluihin, tiedon hankintaan ja vaihtoehtoiseen toimintaan.

### Alueellinen nuorisotyö

Alueellinen nuorisotyö tarjoaa virikkeellistä ja kasvatuksellista vapaa-ajan toimintaa turvallisessa ympäristössä nuorten ehdoilla 9 nuorisotilalla eri puolilla Lohjaa. Lisäksi järjestetään toimintaa kouluilla, leireillä, tapahtumissa ja kerhoissa.

Toiminnassa turvalliset aikuiset tukevat ja ohjaavat, sekä tarjoavat apua, toimintamalleja ja erilaisia näkökulmia lasten ja nuorten terveen kasvun tukemiseksi. Toimintaan osallistuvilla lapsilla ja nuorilla on mahdollisuus vaikuttaa ja ottaa vastuuta yhteisöllisessä ympäristössä.

### Koulunuorisotyö

Nuorisotyö järjestää avointa ja kohdennettua toimintaa Lohjan alueen peruskouluissa.

Koulussa tehtävä nuorisotyö on ennaltaehkäisevää, nuorten tarpeista lähtevää työtä. Työtä suunnitellaan, arvioidaan ja kehitetään yhteistyössä koulun kanssa.

Koululla toimiva nuorisotyöntekijä on kiireetön aikuinen, joka kohtaa nuoria välituntisin, luokkatilanteissa, pienryhmissä yms. edistäen nuorten yhteisöllisyyttä ja hyvinvointia.

Koulussa tehtävää nuorisotyötä ovat toteuttamassa erityisesti kolme koulunuorisotyöntekijää mutta myös nuoriso-ohjaajat, erityisnuorisotyöntekijät tai ehkäisevä päihdetyöntekijä. Toisen asteen oppilaitosten kanssa työskentelevät etsivät nuorisotyöntekijät.

## **Kohdennettu nuorisotyö**

Erityisnuorisotyö tarjoaa kohdennettua keskustelutukea Lohjalla asuville ja opiskeleville 13–17-vuotiaille nuorille esimerkiksi silloin, kun ihmissuhteet, kotiolot tai päihdeasiat mietittyvät, nuorella on huoli itsestään tai läheisestään tai kun hän kaipaa tukea neuroerityisyyden ymmärtämisessä tai mielialaoireiden tutkimisessa.

Työmuotoina on yksilötyö, pienryhmät, jalkautuminen, koulutyöskentely, tapahtumat ja leirit. Nuorten ehkäisevästä päihdetyöstä Lohjalla asuvat ja opiskelevat lapset ja alle 29-vuotiaat nuoret sekä heidän läheisensä saavat apua ja neuvontaa päihdeasioihin liittyvissä kysymyksissä. Toiminta on maksutonta yksilö- ja pienryhmätyötä jalkautuen eri alueille ja toimintaympäristöihin.

## **Nuorisokeskus ja Ohjaamo**

Lohjan Ohjaamon palvelut on tarkoitettu alle 30-vuotiaille lohjalaisille tai Lohjalla opiskeleville nuorille. Palvelu on vapaaehtoinen ja maksuton. Ohjaamossa voit asioida, kun tarvitset tukea esimerkiksi työhön, opiskeluun, terveyteen, vapaa-aikaan, itsenäistymiseen tai talouteen liittyvissä asioissa. Ohjaamossa työskentelee nuorisotyön ammattilaisten lisäksi työllisyysalueen nuorten työllisyyspalvelut, Länsi-Uudenmaan hyvinvointialueen sairaanhoitajat sekä muita jalkautuvia palveluita.

## **Etsivä nuorisotyö (Ohjaamo)**

Nuorisolaki 1285/2016 10 § etsivä nuorisotyö: ”Etsivän nuorisotyön tehtävänä on tavoittaa tuen tarpeessa oleva nuori ja auttaa häntä sellaisten palvelujen ja muun tuen piiriin, joilla edistetään hänen kasvuaan, itsenäistymistään, osallisuuttaan yhteiskuntaan ja muuta elämänhallintaansa sekä pääsyään koulutukseen ja työmarkkinoille. Etsivä nuorisotyö perustuu nuoren vapaaehtoisuuteen ja nuoren kanssa tehtävään yhteistyöhön.”

Lohjalla työtä tekee kaksi vakituista ja kaksi osittain hankerahalla palkattua työntekijää. Yksilötyön lisäksi tehdään pienryhmiä, työskennellään toisen asteen oppilaitosten kanssa sekä tehdään monialaisissa verkostoissa työtä nuorten hyväksi.

## **Uraohjaaja (Ohjaamo)**

Lohjan Ohjaamon uraohjausta toteutetaan nuorten työllistymisen, osaamisen tunnistamisen, koulutukseen hakeutumisen ja hyvinvoinnin edistämiseksi. Uraohjausta toteutetaan kokonaisvaltaisesti ja yksilöllisesti nuorten elämäntilanne huomioiden. Työ toteutetaan yksilö- ja ryhmätyömenetelmiä käyttäen. Työn toteuttamisen edellytyksenä on tiivis verkostoyhteistyö.

## **Nuorisotyöpaja Tuuma**

Lohjan kaupungin Nuorisotyöpaja Tuuman Luovan toiminnan pajan ja Kestävän kehityksen pajan (Kierrätyskeskuksen) toiminta tukee ja valmentaa alle 29-vuotiaita nuoria koulutukseen, työelämään ja elämänhallintaan liittyvissä asioissa. Nuorisotyöpaja Tuuman toiminta kokonaisuutena perustuu nuorisotyölliseen ja valmennukselliseen työotteeseen sekä työn kautta tapahtuvaan tekemällä oppimiseen. Nuorisotyöpajat ovat työvaltaisia, valmennuksellisia ja yhteisöllisiä oppimisympäristöjä.

Nuorisotyöpajojen toiminnan tarkoituksena on vähentää koulutuksen ja työelämän ulkopuolella olevien nuorten määrää Lohjalla, edistää nuorten osallisuutta ja yhteisöllisyyttä sekä kasvattaa nuorten sosiaalisia ja yhteiskunnallisia taitoja.

Kierrätyskeskuksen kautta kierrätettiin vuonna 2024 yli 200 000 tavaraa ja asiakkaiden maksutapah-tumia oli noin 24 000 kpl.

## **Tapahtumat, leirit, kerhot ja muut keskistetyt nuorisopalvelut**

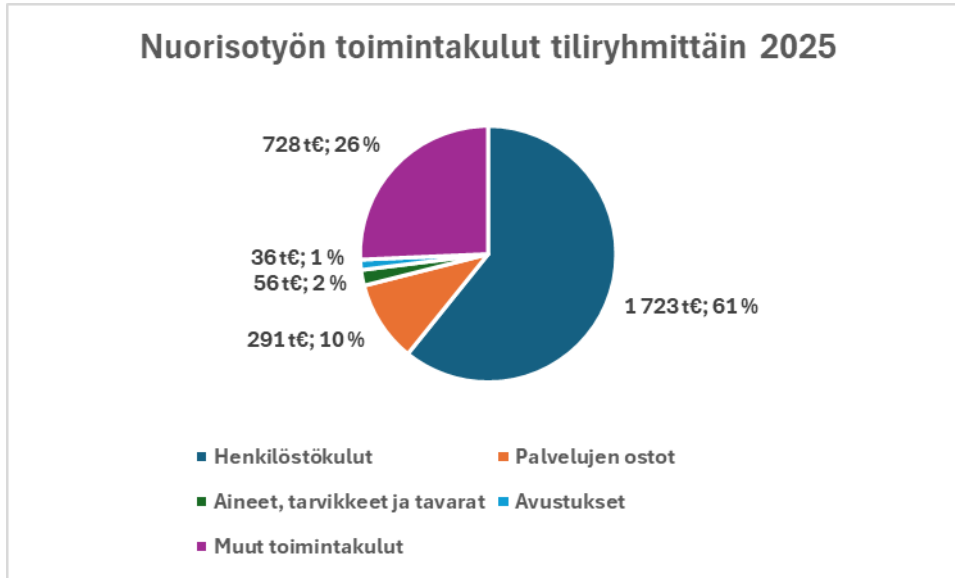
Kaikki alueellisen nuorisotyön nuoriso-ohjaajat, erityisnuorisotyöntekijät ja päihdetyöntekijä järjestävät omien alueidensa lisäksi keskistettyjä palveluita kuten osallisuustoimintaa (Varttivaltuusto, Nuorisovaltuusto), leiritoimintaa (päivä- ja yöleirit), pienryhmiä, sateenkaarinuokkareita sekä keskistettyjä tapahtumia ja toimintoja.

## Nuorisotyön järjestämisen kustannukset

Nuorisotyön järjestämisen kustannukset ovat vuodessa noin 2,8 milj. euroa.

Henkilöstökulujen osuus kustannuksista on 61 % (1,7 milj. €). Nuorisotyössä työskenteli vuonna 2025 yhteensä 49 henkilöä (49,7 htv).

Tilakulujen (tilavuokrat ja siivous) osuus kustannuksista on 27 % (0,78 milj. €).



## Palveluverkon kehitys 2000-luvulla

Nuorisotyö tuottaa palveluita alle 30-vuotiaille lojhalaisille hyvinvoinnin turvaamiseksi ja osallisuuden lisäämiseksi. Ilmiöpohjainen työ vaatii nopeaa reagoimista nuoruuden haasteisiin ja tarpeisiin. Palveluita on kehitetty systemaattisesti, jotta pystytään mahdollisimman tehokkaasti ja oikea-aikaisesti kohtaamaan ja reagoimaan asiakastarpeisiin. Nuorisotyön asiakkaita ovat lasten ja nuorten lisäksi huoltajat, muut kaupungin toimijat, kolmas sektori sekä kuntalaiset.

Pääosin hankerahalla on toimintoja pystytty kehittämään vastaamaan aikaa, eli on kehitetty verkko-nuorisotyötä, ryhmätoimintoja, saatu lisäresurssia lakisääteisiin etsivään nuorisotyöhön ja työpaja-toimintaan. Lisäksi työnkuvia on muokattu niin, että jalkautuvalle nuorisotyölle ja muille tärkeille työmuodoille on löydetty aikaa.

Koulunuorisotyön vakinaistaminen on hyvä alku sille, että panostus varhaisessa vaiheessa varmistaa riittävästi sen, että nuorista voisi kasvaa tuottavia veronmaksajia sen sijaan, että he syrjäytyvät.

Palveluverkosta poistuneet kohteet / hallinnolliset lakkauttamiset	Vuosi
Saukkolan vanha nuorisotila (varikko)	2023
Perttilän väliaikainen nuorisotila (vuokrattu)	2026 (kun Mäntynummen tila saadaan käyttöön)

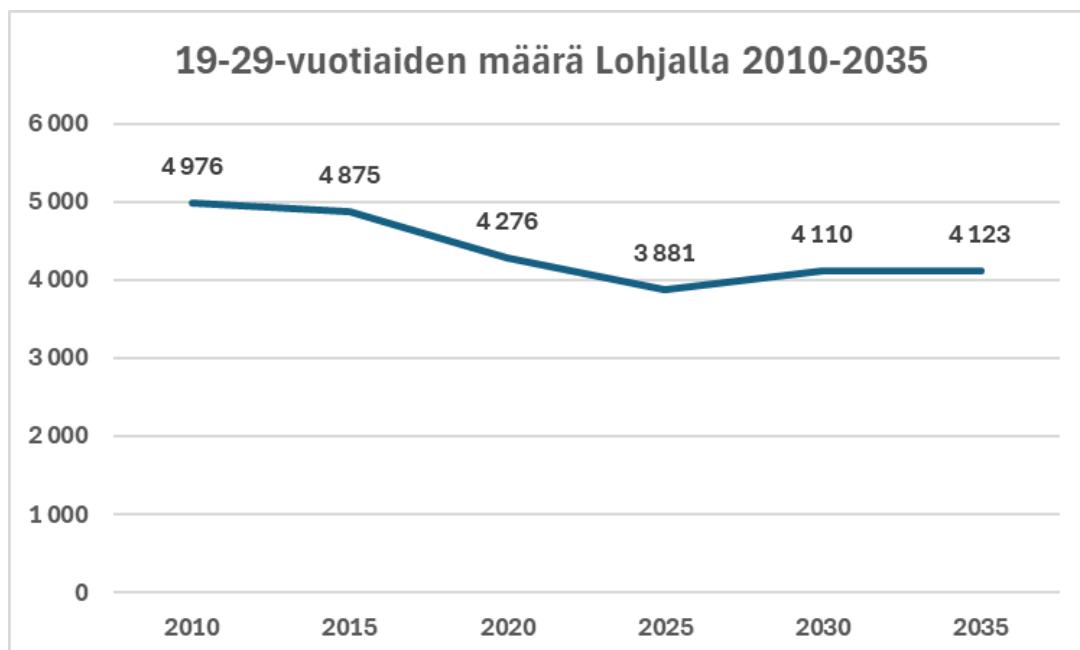
Uudet toimipisteet	Vuosi
Saukkolan tilapäinen nuorisotila (Saukkolan päiväkotikuntosali/nuorisotila valmistumiseen asti)	2026
Mäntynummen tilapäinen nuorisotila (MYK valmistumiseen asti)	2026

## Nykyinen palveluverkko (nuorisotyön omat tilat)

Toimipiste	Kävijät 2025 Nuoret/ muut käyttäjät	Neliöt	Tilakulut € 2025	Tilakulut €/nuori
Pusulan nuorisotila	856/67	273	77 815	90,9
Nuorisotila Bunkkeri, Nummi (Koulun käytössä 1.6.2025 al- kaen)	185/127	42	14 401	77,8
Saukkolan nuorisotila (vuokratila, käytössä 1.5.2026 al- kaen, vuokra 9 720 €/v)				
Nuorisotila Kellari, Sammatti	2 046/432	204	50 316	24,6
Nuorisotila Katulamppu, Karjalohja	1 542/3 133	122	21 433	13,9
Nuorisotila Kake, Virkkala	1 246/4 065	105	24 964	20,0
Nuorisotila Klubi, Ojamo	1 386/0	85	23 839	17,2
Nuorisotyöpaja Tuuma, Ojamo	24 333	1 062	68 582	2,8
Nuorisotila Mesta, Routio	913/8 000	64	27 155	29,7
Nuorisokahvila Dixi, Keskusta (Harjula)	4 377/0	146	42 381	9,7
Nuorisokeskus Harjula, Keskusta	44 182	643	186 650	4,2
Harjula, muut toiminnot (vuokraus tunnit)	8 096	430	124 820	15,4
Nuorisotalo Kolo, Mäntynummi *	*650/70	150	*29 160	44,9
<b>Yhteensä</b>	<b>89 812/15 894</b>	<b>3 326</b>	<b>691 516</b>	<b>7,7</b>

\* Mäntynummen Kolon 2025 kävijät koostuvat vain yhdestä aukiolopäivästä viikossa. Arvioitu sisäinen vuosivuokra uudelle tilalle tulee sisältämään useamman aukiolopäivän ja sitä myöten enemmän kävijöitä.

## Palvelutarpeen kehitys



### 3. KIRJASTOPALVELUIDEN PALVELUVERKKO

#### Kirjastopalveluiden järjestäminen

Kirjastolain (1492/2016) mukaan kunnan tehtävänä on yleisen kirjaston toiminnan järjestäminen. Kunta voi järjestää yleisen kirjaston toiminnan itse taikka yhteistyössä toisten kuntien kanssa tai muulla tavoin. Tehtävän hoitamiseksi yleisellä kirjastolla tulee olla tarkoituksenmukaiset tilat, ajan- tasainen välineistö sekä riittävä ja osaava henkilöstö. Yleisen kirjaston tulee olla kaikkien käytettävissä ja saavutettavissa.

Kaksikielisessä kunnassa on kirjaston toiminnan järjestämisessä huolehdittava siitä, että molempien kieliryhmien tarpeet otetaan huomioon samanlaisten perusteiden mukaan. Toiminnan järjestämisessä on lisäksi otettava huomioon paikallisten kieliryhmien tarpeet.

Lohjan kaupunginkirjasto toteuttaa kirjastolaissa (1492/2016) yleisille kirjastoille määritellyjä tehtäviä. Yleisen kirjaston tehtävänä on tarjota pääsy aineistoihin, tietoon ja kulttuurisisältöihin sekä ylläpitää monipuolista ja uudistuvaa kokoelmaa. Lisäksi yleisen kirjaston tehtävä on edistää lukemista ja kirjallisuutta sekä tarjota tietopalvelua ja tukea tiedon hankintaan ja käyttöön sekä monipuoliseen lukutaitoon. Kirjasto tarjoaa myös tiloja oppimiseen, harrastamiseen, työskentelyyn ja kansalaistoi- mintaan. Kirjasto edistää yhteiskunnallista ja kulttuurista vuoropuhelua.

Kirjastolaki pitää sisällään myös alueellisen kehittämistehtävän, jota Uudellamaalla hoitaa Porvoon kaupunginkirjasto. Alueellisella kehittämistehtävällä (AKE) tuetaan toimialueen yleisten kirjastojen kehittymistä ja henkilöstön osaamista sekä edistetään yleisten kirjastojen keskinäistä yhteistoimintaa. AKE Porvoolla on useita työryhmiä, joissa on edustajia Lukki-kirjastoista.

Lohjan kaupunginkirjasto muodostaa Vihdin kunnankirjaston ja Karkkilan kaupunginkirjaston kanssa Lukki-kirjastot. Yhteistyön tavoitteena on tuottaa kustannustehokkaasti asiakaslähtöisiä ja laadukkaita kirjastopalveluja. Lukki-kirjastojen yhteistyön perustana ovat kuntarajat ylittävä asiakkuus, yhteiset käyttösäännöt sekä kirjastokortti. Jokaisella kunnalla on oma aineistokokoelma. Kokoelmat ovat yhteiskäytössä, mutta eivät yhteisomistuksessa. Lukki-kirjastot vastaavat yhteisesti kirjastojärjestelmän ja verkkokirjaston ylläpidosta sekä tarjoavat muun muassa e-aineistot yhteistyössä. Lukki-kirjastojen yhteistoimintaa koskevat päätökset tekee Lukki-kirjastojen johtoryhmä. Lisäksi Lukki-kirjastoilla on yhteisiä työryhmiä muun muassa lasten ja nuorten kirjastotyön osalta.

Lohjalla kirjastopalveluita tarjoaa pääkirjaston lisäksi seitsemän lähikirjastoa (Virkkala, Mäntynummi, Ojamo, Sammatti, Karjalohja, Saukkola ja Pusula), Ojaniittutalon ja Routionmäen kirjastopisteet sekä kirjastoauto Saima.

Routionmäen ja Ojaniittutalon kirjastopisteitä lukuun ottamatta kirjastoissa on kaupungin asiakas- palvelupistetoimintaa kuten ruokalippujen myyntiä. Osa kirjastoista hoitaa myös Lohjan Liikuntakeskus Oy:n asiakaspalvelupistetoimintaa. Kirjastot hoitavat alueensa sisä- ja ulkoliikuntapaikkojen sekä vuokrattavien tilojen, kuten Karjalohjan monitoimihallin, avainten luovutuksen ja palautuksen vastaanoton sekä vastaavat kuntosalikorttien ja More Move -korttien myynnistä. Lisäksi kirjastot vastaavat alueellaan olevien kulttuuripalveluiden kohteiden, kuten Kässän talon ja Paikkarin torpan, avainten luovuttamista ja palautusten vastaanottamisesta. Saukkolan, Sammatin ja Karjalohjan kirjastoissa on välitysmyyntitoimintana paikallisten yhdistysten julkaisuja.

#### Omatoimikirjastot

Omatoimikirjasto laajentaa kirjaston aukioloaikaa tarjoamalla kirjaston tilat ja kokoelmat asiakkaiden käyttöön myös silloin, kun henkilökunta ei ole kirjastossa paikalla. Omatoimikirjastot toimivat Karjalohjan, Ojamon ja Pusulan kirjastoissa sekä Routionmäen monitoimijatalossa. Mäntynummen omatoimikirjasto on väliaikaisesti poissa käytöstä, koska kirjasto toimii väistötiloissa.

Mäntynummen omatoimikirjasto palaa toimintaan, kun kirjasto pääsee muuttamaan uuteen toimijataloon.

### **Kokoelmat ja tietopalvelu**

Lohjan kaupunginkirjasto tarjoaa asiakkailleen yli 200 000 teoksen monipuoliset ja ajantasaiset kokoelmat. Kirjastoihin hankitaan aineistoa vuosittaisen aineistomäärärahan puitteissa. Aineistohankinta pohjautuu kaupunginkirjaston kokoelmapolitiikkaan. Lohjan kaupunginkirjaston kokoelmapolitiikan avulla huolehditaan sekä kirjastolain velvoitteiden (1492/2016) että opetus- ja kulttuuriministeriön laatusuosituksen (2010) toteutumisesta. Kokoelmapolitiikan tarkoituksena on kokoelmien kehittäminen suunnitelmallisesti ja pitkäjänteisesti. Hankinnoissa otetaan huomioon muun muassa alueen koulut ja päiväkodit.

Kirjojen lisäksi vuosittain hankitaan kokoelmiin muun muassa musiikkia, nuotteja, elokuvia sekä lauta- ja konsolipelejä. AV-aineiston (musiikki-CD:t, äänikirjat, DVD- ja Blu-ray-levyt) kellutus muodostaa toimipisteiden musiikki-, äänikirja- ja elokuvakokoelmat asiakkaiden palautuskäytäntöjen myötä.

Kirjastoista on lainattavissa myös erilaisia esineitä kuten iltasatulaukkuja, muistelulaukkuja, infrapunalämpömittareita, lepakkotutkia, frisbeegolf-settejä, Lohjan Liikuntakeskuksen Kunnan kortteja ja Lohjan kaupunginorkesterin kausikortteja. Lainattavien esineiden kokoelma vaihtelee kirjastoittain.

Tietopalvelu on olennainen osa päivittäin tehtävää työtä kirjastoissa. Kirjastojen henkilökunta auttaa asiakkaita löytämään tietoa asiakkaan omasta kirjastosta kansallisia ja ulkomaalaisia tietokantoja myöten.

### **Kotiseutukokoelma**

Kotiseutukokoelma sijaitsee pääkirjastossa, mutta myös lähikirjastot kartuttavat harkinnan mukaan oman alueensa kotiseutukokoelmaa. Lohjan kotiseutukokoelmaan hankitaan Lohjaa kuvaavaa aineistoa ja lohjalaisten kirjoittamaa kaunokirjallisuutta, nykyistä ja historiallista Lohjan aluetta koskevaa tietokirjallisuutta, kotiseutukirjailijoiden kirjoittamaa kaunokirjallisuutta ja siihen rinnastettavaa kirjallisuutta sekä Lohjaa käsittelevää kaunokirjallisuutta. Kotiseutukokoelmaan pyritään hankimaan alueen karttoja ja Lohjaa koskevia pienpainatteita. Lisäksi hankitaan muita Lohjaan liittyviä kuva-, nuotti- ja äänitallenteita. Kotiseutukirjailijaksi luokitellaan henkilö, joka on syntynyt Lohjalla, käynyt koulua tai asunut Lohjalla huomattavan osan elämästään. Kesäasukaskirjailijan luokittelu kotiseutukirjailijaksi tehdään harkinnanvaraisesti.

### **Vuokrattavat tilat**

Kirjastoissa voi järjestää monenlaisia tapahtumia ja näyttelyitä. Osa kirjastoista tarjoaa tiloja myös kokous- ja opiskelukäyttöön. Kirjastoissa on myös maksullisia vuokrattavia tiloja. Pääkirjaston vuokrattavat tilat ovat Järnefeltinsali, ryhmätyötila, tutkijanhuone ja Lohja-kokoelman tila. Lähikirjastojen vuokrattavia tiloja ovat Samatkan kirjaston Lönnrot-sali ja Karjalohjan kirjaston Kulttuurivintti. Vuokrattavia näyttelytiloja löytyy pääkirjastosta ja Karjalohjan kirjastosta.

### **Palvelut päiväkodeille, kouluille ja perheille**

Kirjastot toteuttavat Lohjan kaupungin lukutaitostrategiaa sekä kulttuurikasvatussuunnitelmaa eli Lohjan kulttuuripolkua. Lohjan kaikki kirjastot tarjoavat päiväkodeille, kouluille ja oppilaitoksille asiantuntija-apua kirjaston käyttöön liittyvissä asioissa. Ensisijaisesti opastusta tarjotaan niille vuosiluokille, jotka ovat mainittuina Lohjan kulttuuripolussa.

Lohjan kulttuuripolku on toimintamalli koko kaupungin kulttuuripalveluiden tasapuoliseen ja suunnitelmalliseen tarjontaan. Kulttuuripolun vuosiluokkakohtaiset sisällöt kuvataan tarkemmin yleisen kulttuuritoimen kohdalla.

Lohjan kaupunginkirjastolla on kokoelmassa koulusarjoja. Lisäksi kirjastot keräävät päiväkodeille ja kouluille kirjapaketteja. Lukki-kirjastojen yhteistyönä on toteutettu satupolku, joka innostaa aikuisia ja lapsia lukemaan yhdessä monipuolisesti erilaisia kirjoja. Hyvän lastenkirjan lukeminen yhdessä on ilo, joka yhdistää lapsia ja aikuisia. Lisäksi yhteistyönä on toteutettu lukudiplomi, jonka tavoitteena on vahvistaa lasten lukuharrastusta sekä lisätä kirjallisuuden tuntemusta. Lukudiplomeja on tarjolla suomeksi (vuosiluokat 1–9), ruotsiksi (vuosiluokat 1–6) ja oppilaille, jotka opiskelevat suomea toisena kielenä (S2, vuosiluokat 1–9).

### **Kirjaston tapahtumatoiminta**

Kaupunginkirjaston säännöllisen tapahtumatoiminnan (mm. satutunnit, kirjastokinot, kirjailijavierailut, Neule ja novelli sekä luontolukupiiri pääkirjastolla, Virkkalan lukupiiri, kirjastokoiratoiminta) lisäksi kirjastoissa järjestetään paljon muita tapahtumia ja näyttelyjä. Kirjastojen henkilökunta osallistuu myös kaupungin muiden toimijoiden järjestämiin tapahtumiin kuten Lukutaitomessuille ja Lasten oikeuksien viikkoon. Kaupunginkirjasto osallistuu vuosittain Lohjan kirjallisuusseminaarin järjestämiseen. Kirjastolla on merkittävä rooli joka toinen vuosi kirjallisuusseminaarin yhteydessä jaettavan Eeva Joenpelto -palkinnon toteuttamisessa.

### **Kirjaston muut palvelut**

Lukki-kirjastot liittyivät vuonna 2024 kuntien yhteiseen e-kirjastoon, joka tarjoaa e-kirjoja, e-äänikirjoja ja digilehtiä. Sanomalehtipalvelu ePress sisältää laajan valikoiman kotimaisia sanomalehtiä. Naxos Music Library sisältää valtavan määrän pääosin klassista musiikkia verkossa kuunneltavaksi. Palvelu on englanninkielinen (kielivaihtoehtoina mm. saksa, ranska, espanja, kiina).

Kirjat kotiin -palvelu auttaa, kun asiointi kirjastossa on iän, sairauden, liikuntaesteiden tai vamman vuoksi mahdotonta.

Celia-kirjaston palvelut on tarkoitettu kaikille, joille painetun tekstin lukeminen on vamman, sairauden tai muun vastaavan syyn vuoksi hankalaa.

Lohjan kaupunginkirjasto voi pyytää Helmet-kirjastojen Monikielisestä kirjastosta aineistoa kaukolainaksi. Helmet-kirjastojen Monikielinen kirjasto tarjoaa maahanmuuttajille mahdollisuuden lukea kirjallisuutta omalla äidinkielellä. Monikielisen kirjaston valikoimiin kuuluu aineistoa niin aikuisille, nuorille kuin lapsillekin noin 80 kielellä.

Kirjastot tarjoavat tietokoneita asiakkaiden käyttöön. Lisäksi kirjastoissa on mahdollisuus tulostaa ja ottaa kopioita maksua vastaan sekä skannata dokumentteja. Pääkirjastolla voi myös maksutta varata käyttöönsä mikrofilmin lukulaitteen ja digitointilaitteen.

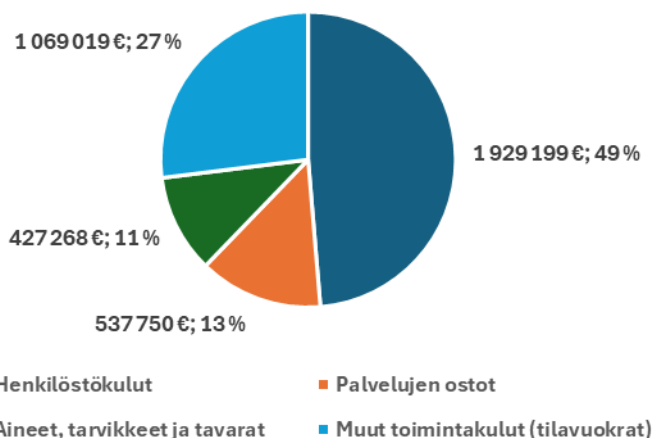
### **Kirjastopalveluiden järjestämisen kustannukset**

Kirjastopalveluiden järjestämisen kustannukset ovat vuodessa noin 4,0 milj. euroa.

Henkilöstökulujen osuus kustannuksista on 49 % (1,9 milj. €). Kirjastopalveluissa työskenteli vuonna 2025 yhteensä 41 henkilöä (39,6 htv).

Tilakulujen (tilavuokrat ja siivous) osuus kustannuksista on 30 % (1,18 milj. €).

## Kirjaston toimintakulut 2025



### Palveluverkon kehitys 2000-luvulla

Lohjalla ei ole lakkautettu yhtään kirjastoa 2000-luvulla. Sammatin, Karjalohjan ja Pusulan kuntaliitosten yhteydessä kuntien kirjastot pysyivät toiminnassa ja ne liitettiin osaksi Lohjan kaupunginkirjastoa.

Lohja kuuluu varhaisimpien kirjastoautokuntien joukkoon. Uusin kirjastoauto Saima on palvellut vuodesta 2014 alkaen.

Uudet toimipisteet	Vuosi
Lohjan pääkirjasto	2005
Ojaniittutalon kirjasto	2016
Routionmäen omatoimikirjasto	2017
Ojamon kirjasto	2020

### Nykyinen palveluverkko (kirjastotoimen käytössä olevat tilat)

Palvelu / toimipiste	Kävijät 2025	Lainaukset 2025	Neliöt	Tilakulut €	Osuus budjetista	Tilakulut €/kävijä
Pusulan kirjasto	11 486	23 278	247	64 548	52,2	5,6
Saukkolan kirjasto (vuokratila)	11 721	23 942	434	37 656	30,4	3,2
Sammatin kirjasto	10 041	29 189	211	39 180	36,6	3,9
Karjalohjan kirjasto	12 232	25 934	435	78 804	51,5	6,4
Virkkalan kirjasto	37 079	48 131	827	153 144	38,7	4,1
Ojamon kirjasto	28 965	47 569	254	52 716	41,0	1,8
Lohjan pääkirjasto	189 505	407 738	3 167	713 748	30,5	3,8
Mäntynummen kirjasto (vuokratila)	13 027	38 502	421	41 526	19,5	3,2
Ojaniittutalon kirjasto	297	8 808	96	-	-	-
Routionmäen omatoimikirjasto	636	10 718	144	-	-	-
Kirjastoauto Saima	22 964	45 864	-	10 658	6,5	0,5
<b>Yhteensä</b>	<b>337 953</b>	<b>709 673</b>	<b>6 236</b>	<b>1 191 980</b>	<b>30,1</b>	<b>3,5</b>

## **Palvelutarpeen ja -rakenteen kehitys**

Henkilöstömäärärahan jälkeen kaupunginkirjaston toiseksi suurin kuluerä on aineistomääräraha, jolla ylläpidetään kirjastolain edellyttämää monipuolista ja uudistuvaa kokoelmaa. Jokaiseen kirjastoon hankintaan aineistoa kirjastolle määritetyn aineistomäärärahan puitteissa.

Kirjastojen kokoelmat palvelevat kaikkia lohjalaisia ja Lukki-kirjastojen (Lohja, Vihti ja Karkkila) asukkaita, vaikka määrärahat on jaettu kirjastoittain. Av-aineiston osalta siirryttiin muutama vuosi sitten kellutukseen, jolla tarkoitetaan toimintatapaa, jossa aineisto ei palaudu takaisin kotikirjastoon, vaan se jää siihen toimipisteeseen, johon asiakas sen palauttaa. Tämä vähentää kuljetuskustannuksia, nopeuttaa aineiston kiertoa ja pitää kokoelmat elinvoimaisina. Av-aineiston kellutuksen käyttöönottamisen myötä kirjastoilta poistui oma määräraha av-aineiston hankintaan. Tulevaisuudessa tavoitteena on, että koko kaupunginkirjaston aineisto kelluisi, jolloin aineistomääräraha kokonaisuudessaan tulee keskittää pääkirjaston alle.

### **Pusulan kirjasto**

Kirjasto sijaitsee vanhassa koulurakennuksessa, jonka yläkerrassa toimii nuorisotila. Kirjastossa saa asiakaspalvelua neljänä päivänä viikossa ja palveluaikojen ulkopuolella kirjastossa voi asioida omatoimisesti. Pusulan koulun oppilasmäärän laskiessa koululta vapautuu tiloja. Mikäli koulurakennuksesta löytyy kirjastokäyttöön tarkoituksenmukaiset tilat, kirjasto muuttaa koululle vuoden 2028 aikana ja nykyisestä kirjasto- ja nuorisotilarakennuksesta luovutaan.

### **Saukkolan kirjasto**

Kirjasto sijaitsee hyvien peruspalveluiden ja kulkuyhteyksien äärellä Saukkolan kaupunginosan keskustassa vuokrakiinteistössä. Saukkolan kirjastossa on Lohjan kaupunginkirjaston yksiköistä laajin asiakaspalvelupistetoimintojen tuotevalikoima. Omatoimikirjastoratkaisun toteuttamista selvitetään lähivuosina, kuten myös sen vaikutuksia palveluaikoihin ja kaupungin asiakaspalvelupisteen tarjontaan.

### **Sammatin kirjasto**

Sammatin kirjasto sijaitsee kylän keskustassa Elias Lönnrotin perustamassa kansakoulussa, lähellä nykyistä koulua. Sammatissa sijaitsee runsaasti vapaa-ajan asuntoja ja mökkiläiset käyttävätkin kirjaston palveluja kiitettävästi.

### **Karjalohjan kirjasto**

Karjalohjan kirjastosta saa asiakaspalvelua neljänä päivänä viikossa ja lisäksi omatoimiasiointi toimii vuoden ympäri viikon jokaisena päivänä. Yläkerran erinomaiset näyttelytilat houkuttelevat kulttuuriväkeä ja kesämökkiläiset ovat ottaneet kirjaston omakseen ja vilkastuttavat kävijätilastoja etenkin loma-aikoina. Kirjaston ja kulttuurivintin tiloja tullaan jatkossa hyödyntämään aiempaa monipuolisemmin erilaisiin kokoontumisiin ja tapahtumiin.

### **Virkkalan kirjasto**

Virkkalassa asuu merkittävä osa kaupungin ruotsinkielisestä väestöstä ja siitä sekä alueen ruotsinkielisistä kouluista johtuen ruotsinkielisen aineiston hankinnan osuus on vuosittain noin 12 %. Virkkalan kirjaston kokoelmissa on myös etelä-Lohjaan ja erityisesti Arvid Järnefeltiin liittyvää kotiseutuaineistoa. Kirjaston tilat kaipaavat kipeästi päivitystä 2020-luvulle.

### **Ojamon kirjasto**

Ojamon kirjasto sijaitsee Ojamonharjun yhtenäiskoulun yhteydessä ja kirjasto toimii omatoimikirjastona vuoden jokaisena päivänä. Kirjastossa asioi koulun ja nuorisotilan läheisyyden takia runsaasti lapsia ja nuorisoa. Vuonna 2025 Ojamon kirjastossa oli pääkirjaston jälkeen lähikirjastoista eniten lainoja.

### **Lohjan pääkirjasto**

Lohjan keskustassa sijaitseva pääkirjastorakennus täytti 20 vuotta tammikuussa 2026. Tilat ovat edelleen monessa suhteessa toimivat, mutta nykyisen kirjastolain vaatimukset ja asiakastoiveet huomioiden tilojen käyttötarkoituksia on mietittävä uudelleen.

### **Mäntynummen kirjasto**

Kirjasto toimii tällä hetkellä väistötiloissa, joihin ei ole lähdetty toteuttamaan omatoimiratkaisua. Mäntynummen monitoimijatalon valmistuessa 2029 kirjasto saa uudet, asianmukaiset tilat, joissa tulee palveluajan lisäksi toimimaan omatoimiasiointi vuoden jokaisena päivänä. Laina- ja kävijämäärissä tullaan hyvin suurella todennäköisyydellä palaamaan vähintäänkin sille tasolle, millä oltiin koronapandemian jälkeen ennen väistötiloihin siirtymistä, jolloin Mäntynummella oli lähikirjastoista eniten kävijöitä ja lainoja.

### **Ojaniittutalon kirjasto**

Ojaniittutalon kirjasto on Ojaniitun koulun ja päiväkodin kirjasto, mutta avoinna myös muille tiistai-iltapäivisin. Ojaniittutalon kirjaston aineistomääräraha karsittiin lähes kokonaan talouden tasapainotustoimenpiteenä 2020-luvun alussa. Kirjaston kokoelma ei uusiudu tarpeeksi kattavasti ja siirtokokoelmien ylläpito on työlästä. Kirjastolla on palveluaikaa vain koulujen toiminta-aikoina 3 tuntia viikossa. Heikot aukioloajat ja vanhentuva aineisto eivät mahdollista kirjaston laina- ja kävijämäärien kasvua. Koulu käyttää kirjastoa aktiivisesti.

### **Routionmäen kirjasto**

Routionmäen monitoimijatalon kirjasto on päivisin koulun ja päiväkodin käytössä, mutta avoinna omatoimisesti myös muille iltapäivisin sekä viikonloppuisin. Routionmäen omatoimikirjaston aineistomäärärahaa vähennettiin talouden tasapainotustoimenpiteenä 2020-luvun alussa, mutta nykyisellä aineistomäärärahalta saadaan ylläpidettyä suhteellisen monipuolista aineistoa. Koulu ja päiväkotikäyttävät kirjastoa aktiivisesti, mutta alueen asukkaiden käyttöä ja käytön kasvua rajoittaa se, että kirjasto sijaitsee koulun aulassa, eikä kirjastotilaa ole mahdollista käyttää koulupäivän aikana.

### **Kirjastoauto Saima**

Saima vierailee aamureitillä Lohjan kouluilla, päivä- ja palvelukotien pihilla. Iltareitillä kirjastoauto palvelee asukkaita alueilla, joiden lähellä ei ole kirjastoa. Kirjastoauto henkilökuntineen osallistuu innokkaasti monenlaisiin tapahtumiin ja toimii siten kaupunginkirjaston liikkuvana mainoksena. Kirjastoauto toimii myös vaalien ennakoäänestyspaikkana.



#### 4. NYKYISEN PALVELUVERKON ASUKASALUEKOHTAINEN TARKASTELU

Kaupungin asukasalueiden keskeisimmät tiedot tarkasteltavan palveluverkon osalta on kerätty alla olevaan taulukkoon. Tiedot perustuvat vuoden 2025 tilinpäätöksen tietoihin. Yhdeksän asukasalueen lisäksi ruotsinkieliset palvelut muodostavat yhden palvelualueen.

Asukasalue	Asukkaat	Toimintayksiköt	Neliöt	Toimintakulut €	Henkilöstökulut €	Tilakulut €
Pusula	2 663	4	3 101	3 154 487	1 627 185	825 487
Nummi	2 976	5	9 250	6 728 363	5 016 906	1 678 258
Sammatti	1 884	5	3 271	2 685 673	1 485 602	665 976
Karjalohja	1 331	5	2 404	1 887 262	1 001 683	500 029
Virkkala	6 659	8	12 210	12 188 322	7 039 662	2 613 039
Ojamo	6 732	6	9 853	9 951 510	6 188 010	1 833 189
Routio	2 717	5	6 838	7 503 836	4 655 164	1 225 619
Keskusta	12 473	18	40 101	34 955 561	19 847 859	8 322 604
Mäntynummi	8 086	14	16 849	17 989 547	10 261 560	3 966 477
Ruotsinkieliset palvelut		6	9 739	7 853 828	4 452 427	1 500 144
<b>Yhteensä</b>	<b>45 521</b>	<b>76</b>	<b>113 355</b>	<b>94 240 066</b>	<b>61 576 058</b>	<b>23 130 822</b>

Asukasalueille esittävien muutosten lähtökohtana on alueiden palveluiden ja niiden käytössä olevien tilojen sopeuttaminen tulevien vuosien palvelutarpeisiin. Asukasalueiden nykytilanne ja sen pohjalta esitettävät muutokset perustuvat ensisijaisesti aluekohtaiseen tarkasteluun. Alueiden tilanteita ei ole valmistelussa verrattu keskenään ja esitettävät muutokset perustuvat aina ensisijaisesti aluekohtaiseen tarkasteluun.



## 5. NYKYISEN PALVELUVERKON TEKNINEN KUNTO JA INVESTOINTITARVE

Seuraavassa esitetyt tiedot perustuvat Trelum Consulting Oy:n päivittämään raporttiin ”LOHJAN KAUPUNGIN RAKENNUSTEN TEKNISET JA JÄLLEENHANKINTA-ARVOT V 2025, KORJAUSVELKA SEKÄ TRELUM PTS 2026–2041”.

### Kuntoluokka

Teknisen ja jälleenhankinta-arvon välisenä suhteena saadaan rakennuksen kuntoluokka, joka kuvaa rakennuksen nykykuntoa suhteessa uuteen vastaavaan rakennukseen.

### Korjausvelka

Määritelmällisesti omaisuuden korjausvelka kuvaa sitä rahamäärää, joka rakennuksista on tingitty, jotta ne olisivat kohtuullisessa käyttökelpoisessa kunnossa. Korjausvelan laskennassa nykykunnan lähtö- ja tavoitetasona käytetään 75 % kuntoluokkaa, joka saavutetaan noin 10–20 vuoden kuluessa valmistumisesta rakennuksen kulumisvauhdin mukaan. Kun rakennuksen kuntoluokka menee alle tämän lähtö- ja tavoitetason (75 %), lasketaan kuinka paljon rahaa tekniseen arvoon ja nykykuntoon tulisi lisätä, jotta määritelty 75 % tavoitetaso saavutetaan. Tämän nykykunnan ja tavoitekunnan erotuksesta voidaan laskea ja määrittää yksittäisten rakennusten ja koko omaisuuden korjausvelka (€).

### Investointitarve

Suunniteltuihin PTS kunnossapitokorjauksiin ja tarvittavaan peruskorjaukseen käytettävä rahamäärä.

### Jälleenhankinta-arvo

Kuvaa rakennuksen arviointihetken todennäköistä arvonlisäverotonta rakentamiskustannusta, mikäli rakennus rakennetaan samalle tontille samanlaisella varustuksella uudelleen.

### Tekninen arvo

Kuvaa rakennuksen todellista fyysisiin ominaisuuksiin pohjautuvaa arvoa, kun jälleenhankinta-arvosta vähennetään iän, käytön ja käyttökelpoisuuden kulumisesta aiheutunut arvonalentuminen. Tekniseen arvoon vaikuttavat rakennukseen tehdyt investoinnit ja muut rakennuksen teknistä tasoa nostavat korjaukset. Tämän lisäksi tekniseen arvoon ja rakennuksen kulumiseen yleisesti vaikuttavat rakennuksen kulumista ehkäisevän kiinteistönhoidon taso ja rakennuksessa käytössä olevien tilojen käyttöaste.

Sivistyspalveluiden käytössä olevien tilojen kuntoluokka, korjausvelka ja tuleva investointitarve on esitelty asukasaluekohtaisesti selvityksen kappaleessa 7.

### Yhteenveto palveluittain

Palvelu	Kohteita, kpl*	Kuntoluokka %	Korjausvelka €	Investointitarve € 2026–2030
Varhaiskasvatus	16 (21)	72,9	2 236 603	5 466 700
Perusopetus	20(23)	72,1	8 262 646	26 274 050
Liikuntahallit	6(6)	73,2	505 501	1 353 274
Lukiokoulutus	1(2)	94	0	277 182
Nuorisotyö	3(9)	70,7	100 819	654 600
Kirjasto	5(10)	69,2	756 310	5 931 600
<b>Yhteensä</b>	<b>51(71)</b>	<b>75,4</b>	<b>11 861 879</b>	<b>39 908 406</b>

\*Kohteita, kpl ensimmäinen luku kertoo fyysisesti yksittäiset kohteet, suluissa kaikki ko. palvelua tuottavat kohteet.

## 6. NYKYISTÄ PALVELUVERKKOA KOSKEVAT PÄÄTÖKSET JA LINJAUKSET

Sivistystoimialan merkittäviä tilahankkeita ovat tällä Mäntynummen monitoimijatalo, Virkkalan päiväkotiki ja Nummen alueen väistöpäiväkotiki ja ns. vakituinen päiväkotiki. Toimiala osallistuu aktiivisesti myös Harjun alueen kehittämishankkeeseen.

### Mäntynummen monitoimijatalo

Hankkeessa on kyse Lohjan uusimman monitoimijatalon rakentamisesta Mäntynummen yhtenäiskoulun tontille. Monitoimijataloon sijoittuvat päiväkotiki, esiopetus, yhtenäiskoulu (luokat 1–9), iltapäiväkerho, nuorisotilat, kirjasto sekä hallinto- ja opiskeluhuoltotilat. Monitoimijatalo mitoitetaan 600 oppilaalle, 150-paikkaiselle varhaiskasvatusyksikölle ja nuorisotilalle sekä noin 500 m<sup>2</sup> kokoiselle kirjastolle.

Keväällä 2026 hanke on urakkakilpailutusvaiheessa. Monitoimijatalon on tarkoitus olla valmis helmikuussa 2029. Kalustaminen ja käyttöönotto tapahtuvat keväällä 2029.

(Kaupunginvaltuusto päätti 11.12.2024 §147)

1. Mäntynummen monitoimijatalo toteutetaan osin uudisrakennuksena, mikäli nykyisten koulurakennuksen uusimpia osia voidaan käyttää monitoimijatalon tiloina. Muussa tapauksessa monitoimijatalo toteutetaan kokonaan uudisrakennuksena.
2. rakennuksen purkamisesta tullaan päättämään hankesuunnittelun yhteydessä
3. toteutetaan uudisrakennus soveltuvin osin muuntojoustavana rakennuksena, jolloin koulun tarvitsemia tiloja on mahdollista laajentaa tai pienentää tulevaisuudessa.

Kaupunginhallitus päätti 16.6.2025 § 275

1. että vanha koulurakennuskokonaisuus puretaan, paitsi osa Linderin koulua ja erillinen liikuntahalli,
2. hyväksyä hankkeen pohja-asiakirjat (hankesuunnitelma, tilaohjelma, viitesuunnitelma / selostus) kilpailutuksen pohjaksi.)

### Virkkalan päiväkotiki

Hankkeessa on kyse 7-ryhmäisen ja 147-paikkaisen päiväkodin rakentamisesta puretun päiväkodin tontille (Lähdehaankuja). Päiväkotikiin yhdistetään Virkkalan päiväkotiki ja päiväkotiki Ompu.

Keväällä 2026 hanke on urakkakilpailutusvaiheessa. Päiväkodin on tarkoitus olla valmis tammi-kuussa 2028.

(Kaupunginhallitus päätti 16.6.2025 § 276 hyväksyä hankkeen pohja-asiakirjat (hankesuunnitelma, tilaohjelma, viitesuunnitelma) kilpailutuksen pohjaksi.)

### Nummen alueen väistöpäiväkotiki

Oinolan päiväkotiki toimii tällä hetkellä väistötiloissa Nummen koulukeskuksen yhteydessä osoitteessa Tiedonpolku 2, 09810 Nummi. Alle 3-vuotiaiden ryhmä toimii Hyvinvointitalossa sekä kaksi 4–6-vuotiaiden ryhmää ja esiopetus alakoulun rakennuksessa. Päiväkodin käytössä ollut tilaelementti on poistettu käytöstä kesällä 2025. Oinolan päiväkodin alaisuuteen kuuluu myös Koisjärven päiväkotiki osoitteessa Karjakuja 28, 09630 Koisjärvi.

Kaupunginhallitus on päättänyt keväällä 2025 alueen uusien väistötilojen rakentamisesta puretun päiväkodin tontille Saukkolaan. Kohde hankitaan vuokraamalla.

Väistöpäiväkotiki on rakenteilla ja valmistuu kevään 2026 aikana. Toiminta käynnistyy kesäkuussa

2026. Uuteen päiväkotiin muuttaa Oinolan päiväkodin toiminta ja päiväkodin nimi muuttuu Saukkolan päiväkodiksi. Nummen yhtenäiskoululla jatkuu esiopetus ja varhaiskasvatus.

(Kaupunginhallitus päätti 28.4.2025 § 162, että

1. liitteenä olevat hankesuunnitelma, tilaohjelma sekä suuntaa antavat asemapiirros ja pohjakuva hyväksytään,
2. hanke kilpailutetaan kohdassa 1 hyväksytyjen dokumenttien pohjalta laadittavilla kilpailutusmateriaaleilla,
3. kohde hankitaan vuokraamalla ja kaupungin käyttötalouteen varataan tulevan viiden (5) vuoden ajalle 1,7 milj. € rahoitus tilojen vuokratukustannuksiin. Lisäksi tulevat mahdolliset optiovuodet,
4. Saukkolan asemakaavan muutos koskien mm. kiinteistöä 444-538-1-2 Jättöläntien ja Turuntien kulmauksessa käynnistetään pikaisesti ja sitä edistetään kiireellisenä siten, että kaava mahdollistaa uuden päiväkodin sijoittamisen kyseiselle kiinteistölle.)

### **Nummen alueen päiväkot**

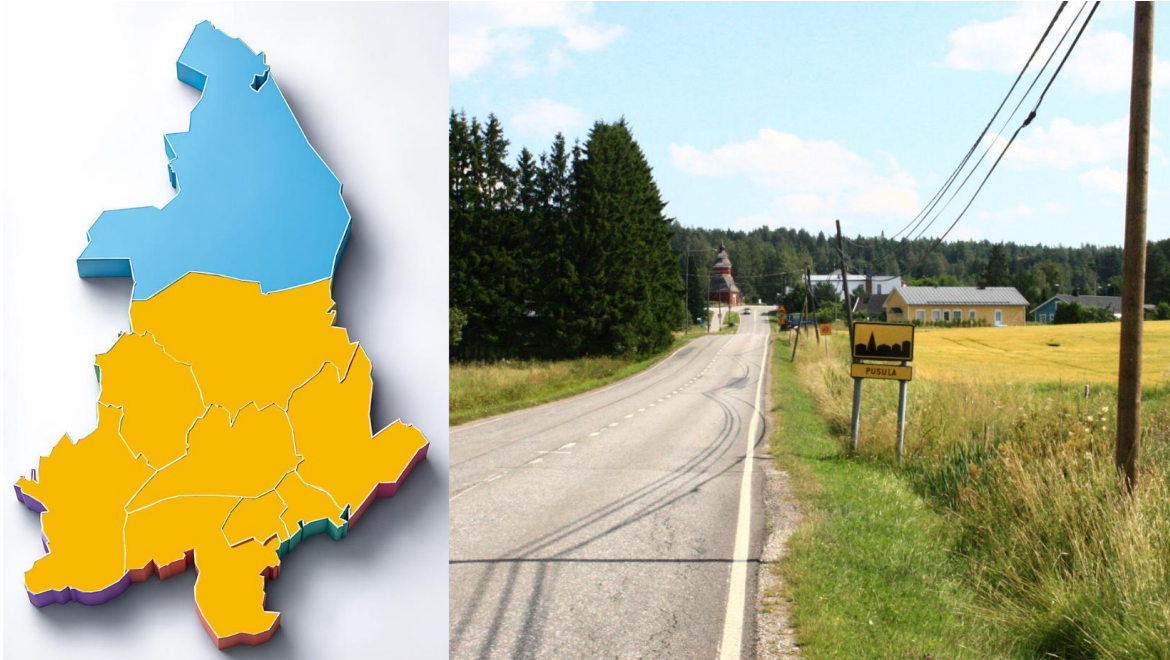
Valtuusto on hyväksynyt maaliskuussa 2025 Nummen alueen päiväkodin päivitetyn tarveselvityksen, linjannut sijaintipaikaksi Saukkolan ja että päiväkodin suunnittelussa huomioidaan myös Saukkolan kuntosalin, nuorisotoimen ja kirjaston tilatarpeet.

(Valtuusto päätti 19.3.2025 § 40

1. hyväksyä Nummi-Saukkolan alueen päiväkodin 09/2024 päivitetyn tarveselvityksen,
2. että Nummi-Saukkolan päiväkodin sijainti on Saukkolassa,
3. että päiväkodin suunnittelussa huomioidaan myös Saukkolan kuntosalin, nuorisotoimen ja kirjaston tilatarpeet sekä
4. hyväksyä seuraavat teknisen lautakunnan esittämät täydennykset tarveselvitykseen: sijaintivaihtoehtoja tullaan tarkastelemaan tarkemmin hankesuunnittelun yhteydessä sekä laskennallisena peruskorjauskustannushintana pidetään 2650 €/m<sup>2</sup> ja uudisrakentamisen laskennallisena kustannuksena pidetään 3500 €/m<sup>2</sup>.)

## 7. PALVELUVERKKOON ESITETTÄVÄT MUUTOKSET JA NIIDEN VAIKUTUKSET

### 7.1. Pusulan asukasalue



Pusulan asukasalueeseen sisältyy Pusulan palvelutaajama, sitä ympäröivät maaseutualueet, jotka ulottuvat Järvenpäästä ja Taustalta aina Porintien (Valtatie 2) pohjoispuolelle asti, sekä Ikkalan kylä. Pusulan asukasalue on maantieteellisesti selkeästi suurin asukasalueemme (noin 28 % koko Lohjan pinta-alasta), jonka rajoista suurin osa on kunnanrajoja naapurikuntien kanssa. Asukasalueen palvelut keskittyvät palvelutaajamaan, josta löytyy päiväkoti, alakoulu, kirjasto, nuorisotila sekä muita julkisia ja yksityisiä palveluita.

Pusulan asukasalueella asui vuonna 2024 noin 2 600 asukasta, mikä on alle 6 % Lohjan väkiluvusta. Maaseutumaisten alueiden väestömäärä on laskenut vuodesta 1980 tähän päivään saakka, kun taas Pusulan palvelutaajamassa ja Ikkalan kylässä asukasmäärä on lisääntynyt aina 2010-luvulle asti. Ikäryhmistä asukasalueella korostuvat 7–12-vuotiaat, joita on Lohjan keskiarvoa selvästi vähemmän (eroa noin 2 prosenttiyksikköä), ja yli 75-vuotiaat, joita on puolestaan keskiarvoa huomattavasti enemmän (eroa noin 6 prosenttiyksikköä). Väestöennusteen mukaan Pusulan asukasalueen väestömäärä pysyy samana vuoteen 2035 asti.

Uutta asuinrakentamista alueelle on odotettavissa hyvin vähäisesti vuoteen 2035 mennessä (alle 10 uutta asukasta). Pusulassa rakentamista kohdennetaan palvelutaajamaan, jota on mahdollista täydentää uusilla asuinrakennuksilla, sillä alueella on tarjolla runsaasti yksityisten tahojen ja kaupungin omistamia rakentamattomia asuintontteja. Pääosin kehitys perustuu yksittäisiin hankkeisiin niin palvelutaajamassa kuin sen ulkopuolella.

Vuoden 2025 tilinpäätöksessä Pusulan alueen sivistyspalveluiden toimintakulut ovat yhteensä noin 3,2 M€, josta tilakulujen osuus on noin 26,2 %.

Palvelu	Toimintakulut €	Tilakulut €
Pusulan koulu (1–6 lk.)	1 570 770	458 088
Pusulan päiväkoti	1 381 967	225 036
Pusulan kirjasto	123 523	64 548
Pusulan nuorisotila	78 227	77 815
<b>Yhteensä</b>	<b>3 154 487</b>	<b>825 487</b>

*Alueen yksiköiden toimintakulut sekä tilakulujen osuus toimintakuluista (TP25)*

Tammikuussa 2026 Pusulan asukasalueella oli varhaiskasvatuksessa 77 lasta ja perusopetuksessa 112 alakoulun oppilasta (1–6 lk.).

Vuoteen 2025 mennessä syntyneiden lasten määrään perustuen alueen lasten ja nuorten keskimääräinen ikäluokan koko on tällä hetkellä noin 20. Varhaiskasvatusikäisten lasten ikäluokkien koko on keskimäärin 18 lasta ja perusopetusikäisten ikäluokkien koko 22 oppilasta. Pusulassa varhaiskasvatusikäisten ikäluokat ovat siten keskimäärin 18 % pienempiä kuin perusopetusikäisten ikäluokat. (Louhi, Väestöweb 2.0, 27.4.2026)

Ikä	Syntymävuosi	Lukumäärä
15	2011	37
14	2012	23
13	2013	20
12	2014	26
11	2015	24
10	2016	12
9	2017	14
8	2018	25
7	2019	13
6	2020	21
5	2021	21
4	2022	19
3	2023	13
2	2024	20
1	2025	13

*Pusulan alueen ikäluokkien todellinen koko (Louhi, Väestöweb 2.0, 27.4.2026)*

Tilastokeskuksen väestöennusteen mukaan vuoteen 2030 mennessä perusopetusikäisten määrä Pusulassa olisi laskenut 14 % ja vuoteen 2036 laskua olisi 17 % vuoden 2026 lapsimäärästä. Tulevassa päätöksenteossa huomioidaan tilastokeskuksen väestöennusteen lisäksi Lohjan kaupungin strategian mukainen väestöennuste.

Pusulan alueella kaupungin omistamat sivistyspalveluiden käytössä olevat rakennukset ovat kohtuullisen hyvässä kunnossa ja rakennusten kuntoluokat vastaavat suurin piirtein tavoitetilaa. Investointitarve lähivuosina on maltillinen.

Palvelu	Kuntoluokka %	Korjausvelka €	Investointitarve € 2026–2030
Pusulän päiväkot	84	0	145 000
Pusulän koulu (1–6 lk.)	73	177 568	260 000
Pusulän kirjasto (Pusulän nuorisotila tässä mukana)	73	50 722	100 000
<b>Yhteensä</b>	<b>76,7</b>	<b>228 290</b>	<b>505 000</b>

Alueen yksiköiden kuntoluokka, korjausvelka ja investointitarve (Trellum)

### Esitettävät muutokset

Pusulän alueen yksiköiden täyttöaste on tällä hetkellä noin 61 %. Alueen palveluiden ja tilojen kehittämistyön tavoitteena on ylläpitää alueella toimivat sivistyspalvelut ja vahvistaa niiden tilankäyttöä sekä täyttöasteita.

Päiväkot/koulu	Lapsi/oppilaspaikat 2026	Lapsi/oppilasmäärä	Täyttöaste
Pusulän päiväkot	96	77	80,2 %
Pusulän koulu (1–6 lk.)	216	112	51,9 %
<b>Yhteensä/keskiarvo</b>	<b>312</b>	<b>189</b>	<b>60,6 %</b>

Alueelle esitetään tiloja koskevaksi muutokseksi, että toimiala luopuu jatkossa Pusulän kirjaston ja nuorisotyön nykyisistä tiloista. Kyseiset toiminnot olisi tarkoitus siirtää koululle, kun koululta vapautuu tilaa tulevien vuosien aikana.

Tuleva muutos on tarkoitus suunnitella vuosien 2026 ja 2027 aikana ja alustavan suunnitelman mukaan muutos olisi mahdollista toteuttaa vuoden 2028 aikana. Yhteiset tilat koulun, kirjaston sekä nuorisotyön kanssa vahvistavat alueen tilankäyttöä, pienentävät alueen tilakustannuksia sekä mahdollistavat myös nykyistä tiiviimmän yhteistyön kehittämisen toimijoiden kesken.



## 7.2. Nummen asukasalue



Nummen asukasalueeseen sisältyy Nummen ja Saukkolan palvelutaajamat, niitä ympäröivät maaseutualueet, jotka ulottuvat Sierlasta Maikkalaan ja Retlahteen sekä Tavolan ja Koisjärven kylät. Nummen asukasalue ulottuu Lohjan länsirajalta itärajalalle ja on noin 18 % koko Lohjan pinta-alasta. Asukasalueen palvelut keskittyvät Saukkolan palvelutaajamaan, josta löytyy päiväkotia, yhtenäiskoulu, kirjasto, nuorisotila sekä muita julkisia ja yksityisiä palveluita.

Nummen asukasalueella asui vuonna 2024 noin 3 000 asukasta, mikä on vajaa 7 % Lohjan asukasmäärästä. Nummen ja Saukkolan palvelutaajamissa sekä Tavolan ja Koisjärven kylissä asukasmäärä on lisääntynyt vähintään 2000-luvun puoliväliin asti, kun taas maaseutualueiden väestömäärä on laskenut vuodesta 1980 tähän päivään saakka lukuun ottamatta keski-Lohjan maaseutualuetta. Mikään asukasalueen ikäryhmistä ei erityisesti korostu. Väestömäärä Nummen asukasalueella vähennee hieman vuoteen 2035 mennessä.

Asukasalueella uutta asuinrakentamista on odotettavissa vähäisesti vuoteen 2035 mennessä (alle 100 uutta asukasta). Nummella rakentamista kohdennetaan Saukkolan palvelutaajamaan, jota on mahdollista täydentää uusilla asuinrakennuksilla, sillä alueella on tarjolla runsaasti yksityisten tahojen ja kaupungin omistamia rakentamattomia asuintontteja. Pääosin kehitys perustuu yksittäisiin hankkeisiin niin palvelutaajamassa kuin sen ulkopuolella.

Vuoden 2025 tilinpäätöksessä Nummen alueen sivistyspalveluiden toimintakulut ovat yhteensä noin 6,7 M€, josta tilakulujen osuus on noin 24,9 %.

Palvelu	Toimintakulut €	Tilakulut €
Nummen yhtenäiskoulu (1–9 lk.)	4 918 202	1 455 504
Oinolan päiväkotia + Koisjärven päiväkotia	1 646 792	144 876 + 25 821
Saukkolan kirjasto (vuokratila)	123 906	37 656
Saukkolan nuorisotila (vuokratila) *	*39 463	14 401
<b>Yhteensä</b>	<b>6 728 363</b>	<b>1 678 258</b>

*Alueen yksiköiden toimintakulut sekä tilakulujen osuus toimintakuluista (TP25)*

\* Saukkolan nuorisotilan kustannuspaikalla on vuonna 2025 ollut Bunkkerin kulut (koululla oleva nuorisotila, joka koulun käytössä 1.6.2025 alkaen, mutta kulut nuorisotyöllä). Toukokuussa 2026 nuorisotyö muuttaa vuokratiloihin.

Tammikuussa 2026 Nummen asukasalueella oli varhaiskasvatuksessa 113 lasta ja perusopetuksessa 345 oppilasta. Perusopetuksen oppilasmäärässä ovat mukana myös Pusulan asukasalueen 7.–9.-luokkalaisten.

Alueen lasten ja nuorten keskimääräinen ikäluokan koko on tällä hetkellä noin 27. Varhaiskasvatusikäisten lasten ikäluokkien koko on keskimäärin 21 lasta ja perusopetusikäisten ikäluokkien koko on tällä hetkellä noin 30 oppilasta. Nummella varhaiskasvatusikäisten ikäluokat ovat siten keskimäärin 30 % pienempiä kuin perusopetusikäisten ikäluokat. (Louhi, Väestöweb 2.0, 27.4.2026)

Ikä	Syntymävuosi	Lukumäärä
15	2011	40
14	2012	32
13	2013	33
12	2014	33
11	2015	30
10	2016	33
9	2017	24
8	2018	32
7	2019	17
6	2020	27
5	2021	24
4	2022	14
3	2023	26
2	2024	22
1	2025	14

*Nummen alueen ikäluokkien koko (Louhi, Väestöweb 2.0, 27.4.2026)*

Tilastokeskuksen väestöennusteen mukaan vuoteen 2030 mennessä perusopetusikäisten määrä Nummella olisi laskenut 16 % ja vuoteen 2036 laskua olisi 26 % vuoden 2026 lapsimäärästä. Tulevassa päätöksenteossa huomioidaan tilastokeskuksen väestöennusteen lisäksi Lohjan kaupungin strategian mukainen väestöennuste.

Nummen alueella kaupungin omistamat sivistyspalveluiden käytössä olevat koulurakennukset ovat kohtuullisen hyvässä kunnossa ja rakennusten kuntoluokat vastaavat tavoitetilaa. Investointitarve lähivuosina on maltillinen.

Palvelu	Kuntoluokka %	Korjausvelka €	Investointitarve € 2026–2030	Huom.
Oinolan päiväkoti	81	0	0	suljettu
Koijärven päiväkoti	-	-	-	vuokratila
Nummen yhtenäiskoulu (alakoulu, 1–6 lk.)	75	7 058	144 000	
Nummen yhtenäiskoulu (yläkoulu, 7–9 lk.)	70	505 553	0	
Nummen yhtenäiskoulu (liikuntahalli)	88	0	0	
Saukkolan nuorisotila	-	-	-	vuokratila
Saukkolan kirjasto	-	-	-	vuokratila
<b>Yhteensä</b>	<b>78,5</b>	<b>512 611</b>	<b>144 000</b>	

Alueen yksiköiden kuntoluokka, korjausvelka ja investointitarve (Trellum)

### Esitettävät muutokset

Nummen alueen yksiköiden täyttöaste on tällä hetkellä noin 78 %. Alueen palveluiden ja tilojen kehittämistyön tavoitteena on ylläpitää alueella toimivat palvelut ja vahvistaa niiden tilankäyttöä sekä täyttöasteita.

Päiväkoti/koulu	Lapsi/oppilapaikat 2026	Lapsi/oppilasmäärä	Täyttöaste
Oinolan päiväkoti	108	94	87,0 %
Koijärven päiväkoti	21	19	90,5 %
Nummen yhtenäiskoulu (1–9 lk.)	456	345	75,7 %
<b>Yhteensä/keskiarvo</b>	<b>585</b>	<b>458</b>	<b>78,3 %</b>

Nummen alueelle esitetään tiloja koskevia muutoksia niin päiväkodin, perusopetuksen kuin nuorisotyön osalta.

Nummen yhtenäiskoulun yläluokkalaisten ikäluokat ovat pieniä, noin 50–55 oppilasta. Jotta Nummen yhtenäiskoulun jatko voidaan turvata, tulee sen oppilaspiiriä jatkossa laajentaa. Yläkoulun ikäluokkien tulee olla vähintään 65 oppilasta, jotta yläkouluosuus voisi toimia kolmesarjaisena. Tavoitteena on neljäsarjaisuus, jolloin oppilaita on ikäluokittain 85–90.

Esityksenä on karjalohjalaisten ja sammattilaisten oppilaiden siirtyminen yläkouluun Nummelle, pois lukien Karjalohjan kylätaajaman eteläpuolella olevia alueita, joista on lyhyempi matka Järnefeltin yhtenäiskouluun. Sammattilaisten ja suurelta osin karjalohjalaistenkin oppilaiden koulumatkat lyhenevät siirrolla Nummen yhtenäiskouluun. Muutos toteutetaan lukuvuoden 2027–2028 alusta.

Mikäli Nummen yhtenäiskoulun yläluokkalaisten määrä jatkossa vähenee nykyisestä, koulu voi tulevaisuudessa jatkaa mahdollisesti vain alakouluna. Tällöin yläkouluikäiset oppilaat ohjataan Mäntynummen yhtenäiskouluun, mihin on matkaa esimerkiksi Pusulasta noin 30 kilometriä. Tässä ratkaisussa yläkoululaisen koulumatka voi asuinpaikan mukaan olla jopa yli 50 kilometriä, jolloin on hyvä arvioida myös yhteistyön mahdollisuutta Karkkilan kaupungin kanssa.

Saukkolan uusi väistöpäiväkoti otetaan käyttöön kesällä 2026. Saukkolan varsinaisen uuden päiväkodin tarveselvitys on hyväksytty. On suunniteltu, että päiväkotia rakennetaan Turuntien ja Jättölän tien väliin jäävälle peltomaalle. Päiväkodin kanssa samaan yhteyteen rakennetaan nuorisotila sekä kuntosali. Arvio päiväkodin valmistumisesta on noin vuosi 2030.

Koisjärven päiväkodista luopumista esitetään Saukkolan väistöpäiväkodin valmistuessa.

Nummen yhtenäiskoulun nuorisotilan koetaan olevan liian kaukana nuorten vapaa-ajan toimintaan nähden, joten Saukkolan keskustassa on nuorisotila vuokratiloissa. Saukkolan nuorisotila siirtyisi vuokratiloista uuden Saukkolan päiväkodin yhteyteen.

Saukkolan keskustassa toimivan Saukkolan kirjaston vuokratilat on todettu toimiviksi ja tarkoituksenmukaisiksi. Myös sen sijainti on hyvä. Saukkolan kirjaston esitetään pysyvän vuokratiloissa toistaiseksi.



### 7.3. Sammatin asukasalue



Sammatin asukasalueeseen sisältyy Sammatin palvelutaajama sekä sitä ympäröivät maaseutualueet, jotka ulottuvat Haarjärveltä Kaukolaan ja Myllykylään. Sammatin asukasalue kattaa alle 8 % Lohjan pinta-alasta. Asukasalueen palvelut keskittyvät palvelutaajamaan, josta löytyy päiväkotia, alakoulu, kirjasto, nuorisotila sekä muita julkisia ja yksityisiä palveluita.

Sammatin asukasalueella asui vuonna 2024 noin 1 800 asukasta, mikä on vajaa 4 % lohjalaisista. Sammatin palvelutaajamassa asukasmäärä on lisääntynyt vuodesta 1980 aina 2010-luvun puoliväliin asti, kuten maaseutualueidenkin. Ikäryhmistä asukasalueella korostuvat 0–6- ja 7–12-vuotiaat, joita on molempia Lohjan keskiarvoa selvästi enemmän (eroa noin 3 %), ja yli 75-vuotiaat, joita on puolestaan keskiarvoa huomattavasti vähemmän (eroa noin 4 %). Väestömäärän odotetaan kasvavan hieman Sammatin asukasalueella vuoteen 2035 mennessä.

Asukasalueella uutta asuinrakentamista on odotettavissa vähäisesti vuoteen 2035 mennessä (alle 100 uutta asukasta). Sammatissa rakentamista kohdennetaan palvelutaajamaan, jota on mahdollista täydentää uusilla asuinrakennuksilla, sillä alueella on tarjolla yksityisten tahojen ja kaupungin omistamia rakentamattomia asuintontteja. Pääosin kehitys perustuu yksittäisiin hankkeisiin niin palvelutaajamassa kuin sen ulkopuolella.

Vuoden 2025 tilinpäätöksessä Sammatin alueen sivistyspalveluiden toimintakulut ovat yhteensä noin 2,7 M€, josta tilakulujen osuus on noin 24,8 %.

Palvelu	Toimintakulut €	Tilakulut €
Sammatin koulu (1–6 lk.)	1 402 554	443 964
Sammatin päiväkotia	1 072 083	115 044
Sammatin koulun esiopetus		17 472
Sammatin kirjasto	107 077	39 180
Nuorisotila Kellari *	* 103 959	50 316
<b>Yhteensä</b>	<b>2 685 673</b>	<b>665 976</b>

*Alueen yksiköiden toimintakulut sekä tilakulujen osuus toimintakuluista (TP25)*

\* HUOM! Sisältää muista nuorisotyön esityksistä poiketen palkkoja.

Tammikuussa 2026 Sammatin asukasalueella oli kunnallisessa varhaiskasvatuksessa 64 lasta ja perusopetuksessa 110 alakoulun oppilasta. Asukasalueen lapsia on myös steinerpäiväkoti Pääskynpesässä sekä Sammatin vapaassa kyläkoulussa (steinerkoulu). Pääskynpesä on 28-paikkainen steinerpäiväkoti. Sammatin vapaassa kyläkoulussa toimii esiopetusryhmä ja koulussa (1–9 lk.) on toistaata oppilasta.

Alueen lasten ja nuorten keskimääräinen ikäluokan koko on tällä hetkellä noin 19. Varhaiskasvatusikäisten lasten ikäluokkien koko on keskimäärin 14 lasta ja perusopetusikäisten ikäluokkien koko on tällä hetkellä noin 22 oppilasta. Sammatissa varhaiskasvatusikäisten ikäluokat ovat siten keskimäärin 36 % pienempiä kuin perusopetusikäisten ikäluokat. (Louhi, Väestöweb 2.0, 27.4.2026)

Ikä	Syntymävuosi	Lukumäärä
15	2011	21
14	2012	25
13	2013	18
12	2014	23
11	2015	28
10	2016	26
9	2017	24
8	2018	16
7	2019	15
6	2020	15
5	2021	14
4	2022	18
3	2023	7
2	2024	12
1	2025	17

Sammatin alueen ikäluokkien koko (Louhi, Väestöweb 2.0, 27.4.2026)

Tilastokeskuksen väestöennusteen mukaan vuoteen 2030 mennessä perusopetusikäisten määrä Sammatissa olisi laskenut 22 % ja vuoteen 2036 laskua olisi 20 % vuoden 2026 lapsimäärästä. Tulevassa päätöksenteossa huomioidaan tilastokeskuksen väestöennusteen lisäksi Lohjan kaupungin strategian mukainen väestöennuste.

Sammatin alueella kaupungin omistamat sivistyspalveluiden käytössä olevat rakennukset ovat kohtuullisen hyvässä kunnossa ja rakennusten kuntoluokat vastaavat tavoitetilaa. Investointitarve lähi-vuosina on melko maltillinen. Steinerpäiväkoti Pääskynpesä toimii kiinteistössä, jonka kuntoluokka on huono.

Palvelu	Kuntoluokka %	Korjausvelka €	Investointitarve € 2026–2030	Huom.
Sammatin päiväkoti	83	0	210 000	
Päiväkoti Pääskynpesä	48	198 310	0	
Sammatin koulu (1–6 lk.)	83	0	40 000	
Nuorisotila Kellari	75	0	10 000	samoissa tiloissa lääkäritalon kanssa
Sammatin kirjasto	71	22 788	10 000	
<b>Yhteensä</b>	<b>72</b>	<b>221 098</b>	<b>270 000</b>	

Alueen yksiköiden kuntoluokka, korjausvelka ja investointitarve (Trellum)

## Esitettävät muutokset

Sammatin alueen yksiköiden täyttöaste on tällä hetkellä noin 65 %. Alueen palveluiden ja tilojen kehittämistyön tavoitteena on ylläpitää alueella toimivat palvelut ja vahvistaa niiden tilankäyttöä sekä täyttöasteita.

Päiväkoti/koulu	Lapsi/oppilaspaikat	Lapsi/oppilasmäärä	Täyttöaste
Sammatin päiväkoti + Sammatin koulun esiopetus	75	64	85,3 %
Sammatin koulu (1–6 lk.)	192	110	57,3 %
<b>Yhteensä/keskiarvo</b>	<b>267</b>	<b>174</b>	<b>65,2 %</b>

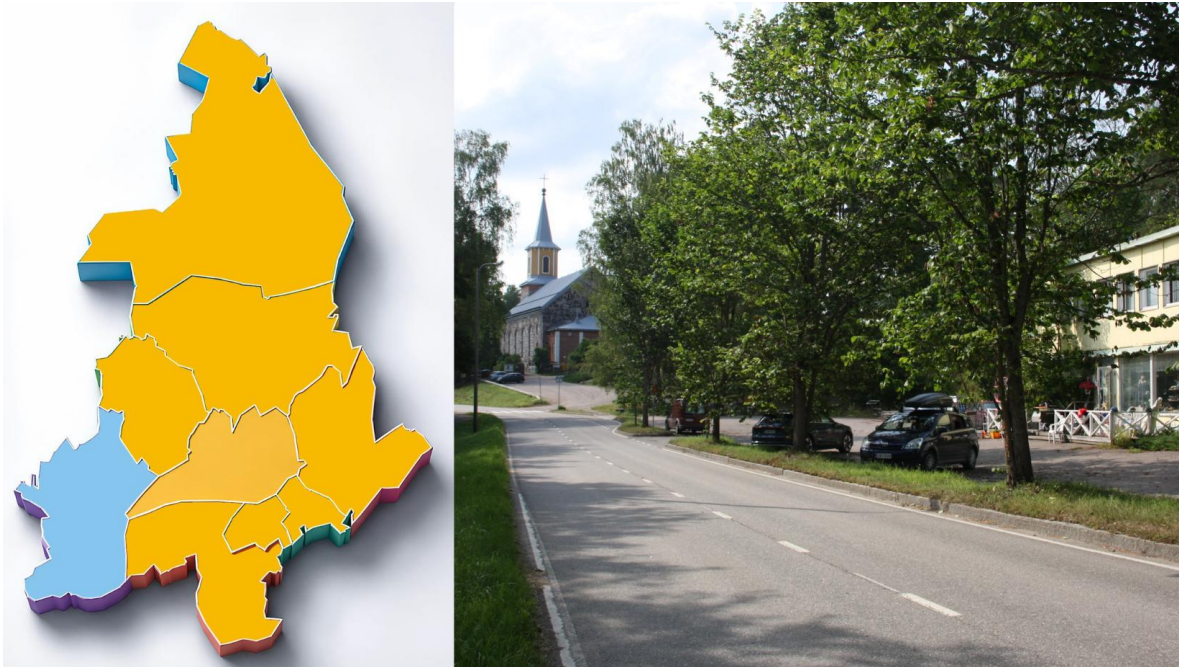
Esitetään, että Sammatin koulusta siirrytään yläluokille Nummen yhtenäiskouluun Laurentius-koulun sijaan. Sammattilaisten oppilaiden koulumatkat lyhenevät siirrolla Nummen yhtenäiskouluun. Muutos on tarkoitus toteuttaa lukuvuoden 2027–2028 alusta.

Sammatin nuorisotila Kellari toimii kiinteistössä, jonka yläkerta on ollut vuokrattuna hyvinvointialueelle. Hyvinvointialue on luopunut vuokratilasta ja nuorisotyö voi siirtyä Kellarista, jos sille löytyy sopivat, toimivat ja turvalliset tilat. Nuorten kasvattaminen ja ohjaaminen yhteisöllisyyteen on paljon muutakin kuin tilojen valvontaa. Tilojen on oltava sellaiset, että niitä voidaan käyttää joustavasti, sillä tiloja käyttää alueellisen nuorisotyön lisäksi jalkautuvat palvelut kuten etsivä nuorisotyö. Tiloissa pitää olla mahdollisuus myös loma-aikojen toimintaan.

Koululta vapautuu tiloja opetuskäytöstä oppilasmäärän vähentyessä. Jo nyt koulun täyttöaste on melko pieni. Koululta vapautuvia tiloja voitaisiin hyödyntää joko nuorisotyön tai kirjaston toimintaan.



## 7.4. Karjalohjan asukasalue



Karjalohjan asukasalueeseen sisältyy Karjalohjan palvelutaajama sekä sitä ympäröivät maaseutu-alueet, jotka ulottuvat Lönnhammarista Mustlahdelle. Karjalohjan pinta-ala on lähes 15 % koko Lohjasta. Asukasalueen palvelut keskittyvät palvelutaajamaan, josta löytyy päiväkoti, alakoulu, kirjasto, nuorisotila sekä muita julkisia ja yksityisiä palveluita.

Karjalohjan asukasalueella asui vuonna 2024 noin 1 300 asukasta, mikä on alle 3 % lohjalaisista. Karjalohjan eri osa-alueiden väestömäärä on ollut korkeimmillaan 1990- ja 2000-luvun taitteen molemmin puolin vuodesta 1980 laskettuna. Ikäryhmistä asukasalueella korostuvat 65–74-vuotiaat ja yli 75-vuotiaat, joita molempia on Lohjan keskiarvoa huomattavasti enemmän (eroa noin 2–3 %). Väestöennusteen mukaan väestömäärä Karjalohjan asukasalueella oletetaan kasvavan lähemmäs 1 400 asukasta vuoteen 2035 mennessä.

Asukasalueella uutta asuinrakentamista on odotettavissa hyvin vähäisesti vuoteen 2035 mennessä (alle 10 uutta asukasta). Karjalohjalla rakentamista kohdennetaan palvelutaajamaan, jota on mahdollista täydentää uusilla asuinrakennuksilla, sillä alueella on tarjolla runsaasti yksityisten tahojen ja kaupungin omistamia rakentamattomia asuintontteja. Pääosin kehitys perustuu yksittäisiin hankkeisiin niin palvelutaajamassa kuin sen ulkopuolella.

Vuoden 2025 tilinpäätöksessä Karjalohjan alueen sivistyspalveluiden toimintakulut ovat yhteensä noin 1,9 M€, josta tilakulujen osuus on noin 26,5 %.

Palvelu	Toimintakulut €	Tilakulut €
Karjalohjan koulu (1–6 lk.)	962 204	251 268
Päiväkoti Eulaalia	735 722	116 616
Karjalohjan koulun esiopetus		31 908
Karjalohjan kirjasto	153 003	78 804
Nuorisotila Katulamppu	36 333	21 433
<b>Yhteensä</b>	<b>1 887 262</b>	<b>500 029</b>

*Alueen yksiköiden toimintakulut sekä tilakulujen osuus toimintakuluista (TP25)*

Tammikuussa 2026 Karjalohjan asukasalueella oli kunnallisessa varhaiskasvatuksessa 36 lasta ja perusopetuksessa 65 alakoulun oppilasta. Osa asukasalueen lapsista on steinerpäiväkoti Pääskynpesässä sekä Sammatin vapaassa kyläkoulussa (steinerkoulu). Pääskynpesä on 28-paikkainen steinerpäiväkoti Sammatissa. Sammatin vapaassa kyläkoulussa toimii esiopetusryhmä ja koulussa (1–9 lk.) on yli 100 oppilasta.

Alueen lasten ja nuorten keskimääräinen ikäluokan koko on tällä hetkellä noin 14. Varhaiskasvatusikäisten lasten ikäluokkien koko on keskimäärin 12 lasta ja perusopetusikäisten ikäluokkien koko on tällä hetkellä noin 16 oppilasta. Karjalohjalla varhaiskasvatusikäisten ikäluokat ovat siten keskimäärin 25 % pienempiä kuin perusopetusikäisten ikäluokat. (Louhi, Väestöweb 2.0, 27.4.2026)

Ikä	Syntymävuosi	Lukumäärä
15	2011	12
14	2012	24
13	2013	9
12	2014	23
11	2015	22
10	2016	11
9	2017	15
8	2018	9
7	2019	17
6	2020	16
5	2021	11
4	2022	12
3	2023	10
2	2024	11
1	2025	11

*Karjalohjan alueen ikäluokkien koko (Louhi, Väestöweb 2.0, 27.4.2026)*

Tilastokeskuksen väestöennusteen mukaan vuoteen 2030 mennessä perusopetusikäisten määrä Karjalohjalla olisi noussut 4 % ja vuoteen 2036 nousua olisi 10 % vuoden 2026 lapsimäärästä. Tulevassa päätöksenteossa huomioidaan tilastokeskuksen väestöennusteen lisäksi Lohjan kaupungin strategian mukainen väestöennuste.

Karjalohjan alueella kaupungin omistamat sivistyspalveluiden käytössä olevat rakennukset ovat kohtuullisen hyvässä kunnossa. Investointitarve lähivuosina on melko maltillinen. Nuorisotila Katulamppua on remontoitu vuonna 2025 (mm. keittiö) ja Karjalohjan kirjaston lattia kunnostettiin alkuvuonna 2026.

Palvelu	Kuntoluokka %	Korjausvelka €	Investointitarve € 2026–2030
Päiväkoti Eulaalia	89	0	10 000
Karjalohjan koulu (1–6 lk.)	81	0	55 000
Karjalohjan monitoimihalli	69	75 362	15 000
Nuorisotila Katulamppu	56	100 819	484 600
Karjalohjan kirjasto	61	196 194	1 161 600
<b>Yhteensä</b>	<b>71,2</b>	<b>372 375</b>	<b>1 726 200</b>

Alueen yksiköiden kuntoluokka, korjausvelka ja investointitarve (Trellum)

## Esitettävät muutokset

Karjalohjan alueen yksiköiden täyttöaste on tällä hetkellä noin 51 %. Näin ollen alueen tiloissa on runsaasti väljyyttä. Alueen palveluiden ja tilojen kehittämistyön tavoitteena on ylläpitää alueella toimivat palvelut ja vahvistaa niiden tilankäyttöä sekä täyttöasteita.

Päiväkoti/koulu	Lapsi/oppilaspaikat 2026	Lapsi/oppilasmäärä	Täyttöaste
Päiväkoti Eulaalia + Karjalohjan koulun esiopetus	54	36	66,7 %
Karjalohjan koulu (1–6 lk.)	144	65	45,1 %
<b>Yhteensä/keskiarvo</b>	<b>198</b>	<b>101</b>	<b>51,0 %</b>

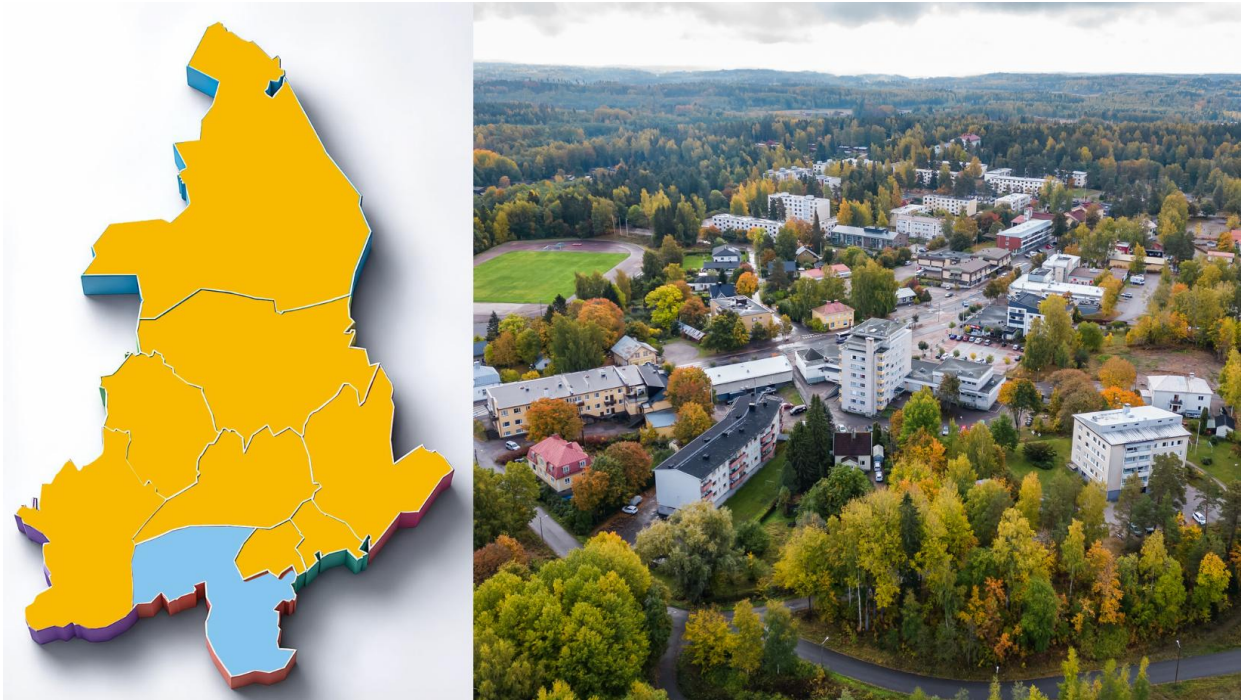
Esitetään, että Karjalohjan koulusta siirrytään yläluokille Nummen yhtenäiskouluun Järnefeltin yhtenäiskoulun sijaan, pois lukien Karjalohjan kylätaajaman eteläpuolella olevia alueita, joista on lyhyempi matka Järnefeltin yhtenäiskouluun. Yläkouluun siirtyminen Nummelle lyhentäisi oppilaiden koulumatkoja. Muutos olisi tarkoitus toteuttaa lukuvuoden 2027–2028 alusta.

Esiopetus esitetään siirrettäväksi Karjalohjan koulun kerrostalo-osuuden tiloista päiväkodin tai koulun muihin tiloihin. Päiväkoti Eulaalia on remontoitu ja hyvässä kunnossa.

Karjalohjan nuorisotila esitetään siirrettäväksi Katulampun tiloista koululle. Koululta vapautuu tiloja muuhun käyttöön ja nuorisotyö olisi luonnollinen ja sopiva palvelu koulun yhteyteen. Näin Karjalohjalla voidaan luopua yhdestä rakennuksesta. Muutos olisi tarkoitus toteuttaa elokuussa 2027.

Kirjasto jatkaa omissa tiloissaan. Kulttuurivintin käyttöä pyritään lisäämään. Kirjastorakennuksen vuokra-asunto pysyisi myös pitkäaikaisilla vuokralaisilla.

## 7.5. Virkkalan asukasalue



Virkkalan asukasalueeseen sisältyy nauhataajaman eteläosa, sitä ympäröivät maaseutualueet, jotka ulottuvat Lohjansaaresta Vähä-Teutariin, sekä Lohjansaaren kylä. Asukasalueen palvelut keskittyvät nauhataajamaan, josta löytyy päiväkoteja, alakoulu, yhtenäiskoulu, kirjasto, nuorisotila sekä muita julkisia ja yksityisiä palveluita. Virkkalan alueelta löytyy myös ruotsinkielinen päiväkotiki, alakoulu, yläkoulu ja lukio.

Virkkalan asukasalueella asui vuonna 2024 noin 6 400 asukasta, mikä on noin 14 % Lohjan asukasmäärästä. Nauhataajaman eteläosan väestömäärä on ollut korkeimmillaan 1990-luvun alussa, kun taas maaseutumaisten alueiden asukasmäärä on noussut 1980-luvulta 2010-luvun alkuun saakka. Mikään asukasalueen ikäryhmistä ei erityisesti korostu. Väestöennusteen mukaan väestömäärä Virkkalan asukasalueella kasvaa hieman vuoteen 2035 asti.

Asukasalueella uutta asuinrakentamista on odotettavissa hyvin vähäisesti vuoteen 2035 mennessä (alle 10 uutta asukasta). Nauhataajaman eteläosaa on mahdollista täydentää uusilla asuinrakennuksilla, sillä alueella on tarjolla runsaasti yksityisten tahojen ja kaupungin omistamia rakentamattomia asuintontteja. Asukasalueella rakentamista kohdennetaan Virkkalaan.

Vuoden 2025 tilinpäätöksessä Virkkalan alueen sivistyspalveluiden toimintakulut ovat yhteensä noin 12,2 M€, josta tilakulujen osuus on noin 21,4 %.

Palvelu	Toimintakulut €	Tilakulut €
Järnefeltin yhtenäiskoulu (1–9 lk.)	6 487 149	1 458 156
Ristin koulu (1–6 lk.)	2 136 644	528 768
Virkkalan päiväkoti (väistö Touhula, Vappula)	1 268 895	157 079
Vieremän päiväkoti	1 089 102	95 832
Järnefeltin yhtenäiskoulun esiopetus (Vieremä + Risti)		71 988
Päiväkoti Omppu	775 662	123 108
Virkkalan kirjasto	394 694	153 144
Nuorisotila Kake	36 176	24 964
<b>Yhteensä</b>	<b>12 188 322</b>	<b>2 613 039</b>

Alueen yksiköiden toimintakulut sekä tilakulujen osuus toimintakuluista (TP25)

Tammikuussa 2026 Virkkalan asukasalueella oli varhaiskasvatuksessa 174 lasta ja perusopetuksessa 656 oppilasta. Perusopetuksen oppilasmäärässä on mukana myös Karjalohjan asukasalueen sekä Inkoon suomenkieliset 7.–9.-luokkalaiset.

Virkkalan alueen lasten ja nuorten keskimääräinen ikäluokan koko on tällä hetkellä 53. Varhaiskasvatusikäisten lasten ikäluokkien koko on keskimäärin 43 lasta ja perusopetusikäisten ikäluokkien koko on tällä hetkellä 59 oppilasta. Virkkalassa varhaiskasvatusikäisten ikäluokat ovat siten keskimäärin 27 % pienempiä kuin perusopetusikäisten ikäluokat. Määrässä ei ole huomioitu Karjalohjan ja Inkoon yläkouluikäisiä. (Louhi, Väestöweb 2.0, 27.4.2026)

Ikä	Syntymävuosi	Lukumäärä
15	2011	71
14	2012	74
13	2013	65
12	2014	62
11	2015	60
10	2016	60
9	2017	50
8	2018	52
7	2019	38
6	2020	58
5	2021	49
4	2022	45
3	2023	38
2	2024	31
1	2025	39

Virkkalan alueen ikäluokkien koko (Louhi, Väestöweb 2.0, 27.4.2026)

Tilastokeskuksen väestöennusteen mukaan vuoteen 2030 mennessä perusopetusikäisten määrä Virkkalassa olisi laskenut 14 % ja vuoteen 2036 laskua olisi 23 % vuoden 2026 lapsimäärästä. Tulevassa päätöksenteossa huomioidaan tilastokeskuksen väestöennusteen lisäksi Lohjan kaupungin strategian mukainen väestöennuste. Virkkalan alueella huomioitavaa on, että noin 8 % 0–15-vuotiaista on ruotsinkielisiä, kun koko Lohjalla luku on 4 % (Louhi, Väestöweb 2.0, 26.4.2026).

Virkkalan alueella kaupungin omistamat sivistyspalveluiden käytössä olevat rakennukset jakautuvat kahteen kuntoluokkaan. Vieremän päiväkotiki ja Järnefeltin yhtenäiskoulu ovat varsin hyvässä kunnossa, kun taas Päiväkotiki Omppu ja Ristin koulu ovat melko huonossa kunnossa. Ilman palveluverkkomuutoksia lähivuosien investointitarve on suuri.

Palvelu	Kuntoluokka %	Korjausvelka €	Investointitarve € 2026–2030	Huom.
Päiväkotiki Omppu	46	678 006	1 972 700	
Vieremän päiväkotiki	93	0	10 000	
Touhula (Vappula)	-	-	-	vuokratila
Ristin koulu (1–6 lk.)	56	2 020 033	8 703 000	
Järnefeltin yhtenäiskoulu (1–9 lk.)	95	0	10 000	
Järnefeltin liikuntahalli	97	0	10 000	
Nuorisotila Kake	-	-	-	Järnefeltin yhtenäiskoulun tiloissa
Virkkalan kirjasto	69	168 854	4 010 000	sisältää paloaseman ja asunnot
<b>Yhteensä</b>	<b>76</b>	<b>2 866 893</b>	<b>14 706 700</b>	

Alueen yksiköiden kuntoluokka, korjausvelka ja investointitarve (Trellum)

### Esitettävät muutokset

Virkkalan alueen yksiköiden täyttöaste on tällä hetkellä noin 78 %. Alueen palveluiden ja tilojen kehittämistyön tavoitteena on ylläpitää alueella toimivat palvelut ja vahvistaa niiden tilankäyttöä sekä täyttöasteita.

Päiväkotiki/koulu	Lapsi/oppilaspaikat 2026	Lapsi/oppilasmäärä	Täyttöaste
Päiväkotiki Omppu	54	46	85,2 %
Vieremän päiväkotiki	54	50	92,6 %
Virkkalan päiväkotiki (väistö)	54	45	83,3 %
Järnefeltin yhtenäiskoulun esiopetus (Vieremä + Risti)	42	33	78,6 %
Ristin koulu (1–6 lk.)	336	166	49,4 %
Järnefeltin yhtenäiskoulu (1–9 lk.)	552	490	88,8 %
<b>Yhteensä/keskiarvo</b>	<b>1 092</b>	<b>830</b>	<b>79,7 %</b>

Virkkalaan on valmistumassa uusi päiväkotiki vuonna 2028. Sen valmistuttua voidaan luopua Virkkalan päiväkodin tämänhetkisistä väistön vuokratiloista Touhula, Vappulassa. Samassa yhteydessä luovutaan myös päiväkotiki Omppusta. Virkkalan päiväkodin ja päiväkotiki Omppun toiminta siirtyy uuteen Virkkalan päiväkotikiin.

Lohjan kaupunginvaltuusto linjasi Järnefeltin yhtenäiskoulun hankesuunnitelman yhteydessä 17.4.2019 § 32, että uusi koulu mitoitetaan yhtenäiskouluksi niin, että Maksjoen, Rauhalan ja Järnefeltin koulujen oppilaat mahtuvat sinne, ja että laskevien oppilasennusteiden toteutuessa myös Ristin koulun oppilaat voidaan sijoittaa tähän uuteen kouluun tulevaisuudessa.

Virkkalan alueen oppilasmäärän yhä laskiessa esitetään Ristin koulun lakkauttamista ja oppilaiden siirtämistä Järnefeltin yhtenäiskouluun. Vaikka Järnefeltin yhtenäiskoulun täyttöaste on yhä melko korkea, on koulussa jo nyt väljyyttä alaluokkalaisissa. Muutos on mahdollinen, kun oppilaat mahtuvat Järnefeltin yhtenäiskouluun, jolloin alaluokat saataisiin pysymään kaksisarjaisina. Tämä tapahtuu 2030-luvun alkuvuosina.



## 7.6. Ojamon asukasalue



Ojamon asukasalueeseen sisältyy nauhataajaman keskiosa Vohloisista Liessaareen ja Gunnarlasta Myllylammelle. Ojamon asukasalue on Keskustan asukasalueen kanssa maantieteellisesti Lohjan pienimmät asukasalueet. Asukasalueen palvelut keskittyvät Ojamolle, josta löytyy päiväkoti, yhtenäiskoulu, kirjasto, nuorisotila sekä muita julkisia ja yksityisiä palveluita.

Ojamon asukasalueella asui vuonna 2024 noin 6 600 asukasta, mikä on noin 15 % Lohjan asukasmäärästä. Nauhataajaman keskiosan väestömäärä on noussut 1980-luvulta 2010-luvulle saakka. Ikäryhmistä asukasalueella korostuvat yli 75-vuotiaat, joita on Lohjan keskiarvoa huomattavasti enemmän (eroa noin 2 %). Väestöennusteen mukaan väestömäärä Ojamon asukasalueella tulee tasaisesti vähenemään vuoteen 2035 asti, jolloin arvioiden mukaan alueella olisi noin 6 530 asukasta.

Asukasalueella uutta asuinrakentamista on odotettavissa hyvin vähäisesti vuoteen 2035 mennessä (alle 10 uutta asukasta). Nauhataajaman keskiosaa on mahdollista täydentää uusilla asuinrakennuksilla, sillä alueella on tarjolla runsaasti yksityisten tahojen ja kaupungin omistamia rakentamattomia asuintontteja. Asukasalueella rakentamista kohdennetaan Tynninharjulle.

Vuoden 2025 tilinpäätöksessä Ojamon alueen sivistyspalveluiden toimintakulut ovat yhteensä noin 10,0 M€, josta tilakulujen osuus on noin 18,4 %.

Palvelu	Toimintakulut	Tilakulut
Ojamonharjun yhtenäiskoulu (1–9 lk.)	7 294 985	1 467 864
Kartanonpuiston päiväkoti	2 012 593	201 060
Ojamonharjun yhtenäiskoulun esiopetus		19 128
Ojamon kirjasto	128 422	52 716
Nuorisotila Klubi	39 395	23 839
Nuorisotyöpaja Tuuma	476 115	68 582
<b>Yhteensä</b>	<b>9 951 510</b>	<b>1 833 189</b>

*Alueen yksiköiden toimintakulut sekä tilakulujen osuus toimintakuluista (TP25)*

Tammikuussa 2026 Ojamon asukasalueella oli varhaiskasvatuksessa 116 lasta ja perusopetuksessa 597 oppilasta.

Alueen lasten ja nuorten keskimääräinen ikäluokan koko on tällä hetkellä noin 70. Varhaiskasvatusikäisten lasten ikäluokkien koko on keskimäärin 57 lasta ja perusopetusikäisten ikäluokkien koko on tällä hetkellä noin 80 oppilasta. Ojamalla varhaiskasvatusikäisten ikäluokat ovat siten keskimäärin 29 % pienempiä kuin perusopetusikäisten ikäluokat. (Louhi, Väestöweb 2.0, 27.4.2026)

Ikä	Syntymävuosi	Lukumäärä
15	2011	92
14	2012	98
13	2013	100
12	2014	85
11	2015	71
10	2016	71
9	2017	69
8	2018	70
7	2019	61
6	2020	64
5	2021	56
4	2022	60
3	2023	54
2	2024	55
1	2025	50

Ojamon alueen ikäluokkien koko (Louhi, Väestöweb 2.0, 27.4.2026)

Tilastokeskuksen väestöennusteen mukaan vuoteen 2030 mennessä perusopetusikäisten määrä Ojamalla olisi laskenut 22 % ja vuoteen 2036 laskua olisi 32 % vuoden 2026 lapsimäärästä. Tulevassa päätöksenteossa huomioidaan tilastokeskuksen väestöennusteen lisäksi Lohjan kaupungin strategian mukainen väestöennuste.

Ojamon alueella sivistyspalvelut keskittyvät kahteen rakennuskokonaisuuteen, Kartanonpuiston päiväkotii ja Ojamo-taloon. Investointitarve on maltillinen.

Palvelu	Kuntoluokka %	Korjausvelka €	Investointitarve € 2026–2030	Huom.
Kartanonpuiston päiväkotii	74	23 123	0	
Ojamonharjun yhtenäiskoulu (1–9 lk.)	94	0	150 000	
Nuorisotila Klubi	-	-	-	Ojamonharjun yhtenäiskoulun tiloissa
Ojamon kirjasto	-	-	-	Ojamonharjun yhtenäiskoulun tiloissa
<b>Yhteensä</b>	<b>84</b>	<b>23 123</b>	<b>150 000</b>	

Alueen yksiköiden kuntoluokka, korjausvelka ja investointitarve (Trellum)

## Esitettävät muutokset

Ojamon alueen yksiköiden täyttöaste on tällä hetkellä noin 87 %. Alueen palveluiden ja tilojen kehittämistyön tavoitteena on ylläpitää alueella toimivat palvelut asianmukaisissa ja toimivissa tiloissa.

Päiväkoti/koulu	Lapsi/oppilaspaikat 2026	Lapsi/oppilasmäärä	Täyttöaste
Kartanonpuiston päiväkoti + Ojamonharjun yhtenäiskoulun esio- petus	129	116	89,9 %
Ojamonharjun yhtenäiskoulu (1–9 lk.)	600	508	84,7 %
<b>Yhteensä/keskiarvo</b>	<b>729</b>	<b>713</b>	<b>87,3 %</b>

Ojamonharjun yhtenäiskoulu on rakennettu tietoisesti hieman ahtaaksi ennakoiden tulevien vuosien lapsimäärien laskua. Koulu on käyttänyt lisätilana kahta tilaelementtiä koulun pihalla.

Oppilasmäärän laskiessa esitetään tilaelementeistä luopumista ja opetus siirretään kokonaan Ojamo-taloon. Ojamonharjun yhtenäiskoulun tehtäviä muutetaan niin, että erityisluokkia sijoitetaan kaupungin muihin kouluihin. Ojamonharjun erityisluokille varatut tilat eivät mahdollista kaikkien kouluissa nyt olevien erityisluokkien sijoittamista Ojamo-talon tiloihin. Tilaelementeistä luovutaan ja muutokset tehdään vuosien 2027–2028 aikana.

Ojamo-talossa toimii myös kirjasto ja nuorisotila. Myös alueen esiopetus järjestetään Ojamonharjun yhtenäiskoulussa. Monitoimijatalo näine toimintoineen on todettu hyväksi ja toimivaksi.



## 7.7. Roution asukasalue



Roution asukasalueeseen sisältyy nauhataajaman länsiosa sekä sitä ympäröivät maaseutualueet, jotka ulottuvat Karkalasta ja Karstulta Paloniemeen ja Karnaisiin. Asukasalueen palvelut keskittyvät Routionmäelle, josta löytyy päiväkotia, alakoulu, kirjasto, nuorisotila sekä muita julkisia ja yksityisiä palveluita.

Roution asukasalueella asui vuonna 2024 noin 2 600 asukasta, mikä on noin 6 % Lohjan asukasmäärästä. Nauhataajaman länsiosan väestömäärä on ollut korkeimmillaan 2010-luvun alussa, kun taas maaseutualueiden asukasmäärä on laskenut 1980-luvulta lähtien. Ikäryhmistä asukasalueella korostuvat 7–12-vuotiaat, joita on Lohjan keskiarvoa selvästi vähemmän (eroa noin 2 prosenttiyksikköä). Väestömäärä Roution asukasalueella kasvaa hieman vuoteen 2035 asti.

Asukasalueella uutta asuinrakentamista on odotettavissa hyvin vähäisesti vuoteen 2035 mennessä (alle 10 uutta asukasta). Nauhataajaman länsiosaa on mahdollista täydentää uusilla asuinrakennuksilla, sillä alueella on tarjolla runsaasti yksityisten tahojen ja kaupungin omistamia rakentamattomia asuintontteja. Asukasalueella rakentamista kohdennetaan Routiolle.

Vuoden 2025 tilinpäätöksessä Roution alueen sivistyspalveluiden toimintakulut ovat yhteensä noin 7,5 M€, josta tilakulujen osuus on noin 16,3 %.

Palvelu	Toimintakulut €	Tilakulut €
Routionmäen yhtenäiskoulu, Jalavan luokat (1–9 lk.)	3 175 380	237 540
Routionmäen yhtenäiskoulu (1–6 lk.)	2 600 340	767 940
Havumetsän päiväkotia	1 691 207	192 984
Routionmäen omatoimikirjasto	8 194	-
Nuorisotila Mesta *	28 715	27 155
<b>Yhteensä</b>	<b>7 503 836</b>	<b>1 225 619</b>

*Alueen yksiköiden toimintakulut sekä tilakulujen osuus toimintakuluista (TP25)*

Tammikuussa 2026 Roution asukasalueella oli varhaiskasvatuksessa 90 lasta ja perusopetuksessa 242 oppilasta. Perusopetuksen oppilaista 87 opiskeli Routionmäen yhtenäiskoulun Jalavan luokissa 1–9.

Alueen lasten ja nuorten keskimääräinen ikäluokan koko on tällä hetkellä noin 23. Varhaiskasvatusikäisten lasten ikäluokkien koko on keskimäärin 17 lasta ja perusopetusikäisten ikäluokkien koko on tällä hetkellä noin 27 oppilasta. Routiolla varhaiskasvatusikäisten ikäluokat ovat siten keskimäärin 37 % pienempiä kuin perusopetusikäisten ikäluokat. (Louhi, Väestöweb 2.0, 27.4.2026)

Ikä	Syntymävuosi	Lukumäärä
15	2011	36
14	2012	28
13	2013	32
12	2014	27
11	2015	28
10	2016	25
9	2017	22
8	2018	22
7	2019	27
6	2020	22
5	2021	20
4	2022	20
3	2023	10
2	2024	17
1	2025	15

*Roution alueen ikäluokkien koko (Louhi, Väestöweb 2.0, 21.1.2026)*

Tilastokeskuksen väestöennusteen mukaan vuoteen 2030 mennessä perusopetusikäisten määrä Routiolla olisi laskenut 23 % ja vuoteen 2036 laskua olisi 16 % vuoden 2026 lapsimäärästä. Tulevassa päätöksenteossa huomioidaan tilastokeskuksen väestöennusteen lisäksi Lohjan kaupungin strategian mukainen väestöennuste.

Roution alueella sivistyspalvelut keskittyvät kahteen rakennuskokonaisuuteen, Routionmäen monitoimijataloon ja vanhaan Roution päiväkotiin (Avoin varhaiskasvatus). Routionmäen monitoimijataloon on tulossa saneeraus, jossa vanha keskiosa (Jalavan luokkien tiloissa) saneerataan.

Palvelu	Kuntoluokka %	Korjausvelka €	Investointitarve € 2026–2030	Huom.
Havumetsän päiväkoti	-	-	-	Routionmäen monitoimijatalossa
Roution avoin päiväkoti	55	466 034	0	
Routionmäen yhtenäiskoulu (1–9 lk.)	89	0	3 110 000	Routionmäen monitoimijatalossa vanhan keskiosan saneeraus
Nuorisotila Mesta	-	-	-	Routionmäen monitoimijatalossa
Roution kirjasto	-	-	-	Routionmäen monitoimijatalossa
<b>Yhteensä</b>	<b>72</b>	<b>466 034</b>	<b>3 110 000</b>	

Alueen yksiköiden kuntoluokka, korjausvelka ja investointitarve (Trellum)

### Esitettävät muutokset

Roution alueen yksiköiden täyttöaste on tällä hetkellä noin 60 %. Alueen palveluiden ja tilojen kehittämistyön tavoitteena on ylläpitää alueella toimivat palvelut ja vahvistaa niiden tilankäyttöä sekä täyttöasteita.

Päiväkoti/koulu	Lapsi/oppilaspaikat 2026	Lapsi/oppilasmäärä	Täyttöaste
Havumetsän päiväkoti	108	90	83,3 %
Routionmäen yhtenäiskoulu (1–6 lk.)	360	155	43,1 %
Routionmäen yhtenäiskoulu, Jalavan luokat (1–9 lk.)	87	87	100 %
<b>Yhteensä/keskiarvo</b>	<b>555</b>	<b>332</b>	<b>59,8 %</b>

Routionmäellä tulee varmistaa yleisopetuksen alakoulun jatkumo vähintään yksisarjaisena. Routionmäen yhtenäiskoulussa on tällä hetkellä enemmän Jalavan erityisluokkia kuin yleisopetuksen luokkia, vaikka erityisluokkien oppilasmäärä onkin kokonaismäärältään pienempi. Erityisluokkien oppilaille tarvitaan kuitenkin myös jatkossa yleisopetuksen ryhmiä, joihin he voivat integroitua mahdollisuuksien mukaan. Routionmäen yhtenäiskoulua ei haluta myöskään profiloida pelkästään erityiskouluksi.

Routionmäen monitoimijatalon käyttöä on hyvä saada laajennettua iltakäytön lisäämisellä, esimerkiksi avoimen varhaiskasvatuksen iltatapaamisista voi järjestää jatkossa monitoimijatalolla.

Roution vanhassa päiväkotirakennuksessa toimiva avoin päiväkotitoiminta siirretään Mäntynummelle Mäntynummen monitoimijatalon valmistuessa (2029), jolloin Roution vanhasta päiväkotirakennuksesta voidaan luopua.

## 7.8. Keskustan asukasalue



Keskustan asukasalueeseen sisältyy nauhataajaman keskusosa Hiidensalmesta Pappilankorpeen ja Metsolaan sekä Veijolan maaseutualue. Keskustan asukasalue on Ojamon asukasalueen kanssa Lohjan maantieteellisesti pienimmät asukasalueet. Asukasalueen palvelut keskittyvät nauhataajaman keskusta, josta löytyy päiväkoteja, alakouluja, yhtenäiskoulu, lukio, ammattiopistoja, ammatikorkeakoulu, kirjastoja, nuorisotila, kulttuuripalvelut sekä muita julkisia ja yksityisiä palveluita.

Keskustan asukasalueella asui vuonna 2024 noin 12 200 asukasta, mikä on lähes 27 % lohjalaisista. Nauhataajaman keskusosan väestömäärä on noussut 1980-luvulta 2010-luvun puoliväliin saakka. Ikäryhmistä asukasalueella korostuvat yli 75-vuotiaat, joita on Lohjan keskiarvoa huomattavasti enemmän (eroa noin 2 prosenttiyksikköä). Väestömäärä keskustan asukasalueella kasvaa selkeästi vuoteen 2035 asti. Ennusteen mukaan kasvua on lähes 1 000 asukasta seuraavan kymmenen vuoden aikana.

Asukasalueella uutta asuinrakentamista on odotettavissa jonkin verran vuoteen 2035 mennessä (500–1 000 uutta asukasta). Keskustassa asuinrakentamista kohdennetaan Hiidensalmeen, ydinkeskusta ja Harjulle.

Vuoden 2025 tilinpäätöksessä Keskustan alueen sivistyspalveluiden toimintakulut ovat yhteensä noin 35,0 M€, josta tilakulujen osuus on noin 23,8 %.

Palvelu	Toimintakulut €	Tilakulut €
Laurentius-koulu (1–9 lk.)	11 118 100	3 071 109
Lohjan Yhteislyseon lukio	6 933 962	1 275 528
Lohjan pääkirjasto	2 335 668	713 748
Ojaniitun koulu (1–6 lk.)	2 320 408	688 584
Metsolan koulu (1–6 lk.)	2 309 134	574 032
Metsolan koulun esiopetus		22 140
Ojaniitun päiväkoti	2 259 932	388 464
Moision vuoropäiväkoti	1 702 579	236 928
Laurentius-päiväkoti	1 622 721	143 783
Linnaisten päiväkoti	1 283 517	252 168
Gunnarlan päiväkoti	1 149 705	128 407
Lohjan lukion aikuislinja	844 060	314 496
Moision päiväkoti	832 547	148 548
Kirjastoauto Saima	162 345	10 658
Nuorisokeskus Harjula		186 650
Nuorisokahvila Dixi	79 168	42 381
Harjula, muut toiminnot	-	124 820
Ojaniittutalon kirjasto	1 715	-
<b>Yhteensä</b>	<b>34 955 561</b>	<b>8 322 604</b>

Alueen yksiköiden toimintakulut sekä tilakulujen osuus toimintakuluista (TP25)

Tammikuussa 2026 Keskustan asukasalueella oli varhaiskasvatuksessa 435 lasta, perusopetuksessa 1252 oppilasta ja lukiokoulutuksessa 671 opiskelijaa. Perusopetuksen oppilasmäärässä on mukana myös Sammatin ja Roution asukasalueiden 7.–9.-luokkalaiset.

Alueen lasten ja nuorten keskimääräinen ikäluokan koko on tällä hetkellä noin 99. Varhaiskasvatukseen ikäisten lasten ikäluokkien koko on keskimäärin 78 lasta ja perusopetusikäisten ikäluokkien koko on tällä hetkellä noin 113 oppilasta. Keskustan varhaiskasvatukseen ikäluokat ovat siten keskimäärin 31 % pienempiä kuin perusopetusikäisten ikäluokat. (Louhi, Väestöweb 2.0, 27.4.2026)

Ikä	Syntymävuosi	Lukumäärä
15	2011	143
14	2012	128
13	2013	123
12	2014	109
11	2015	127
10	2016	107
9	2017	105
8	2018	97
7	2019	79
6	2020	90
5	2021	92
4	2022	79
3	2023	70
2	2024	67
1	2025	71

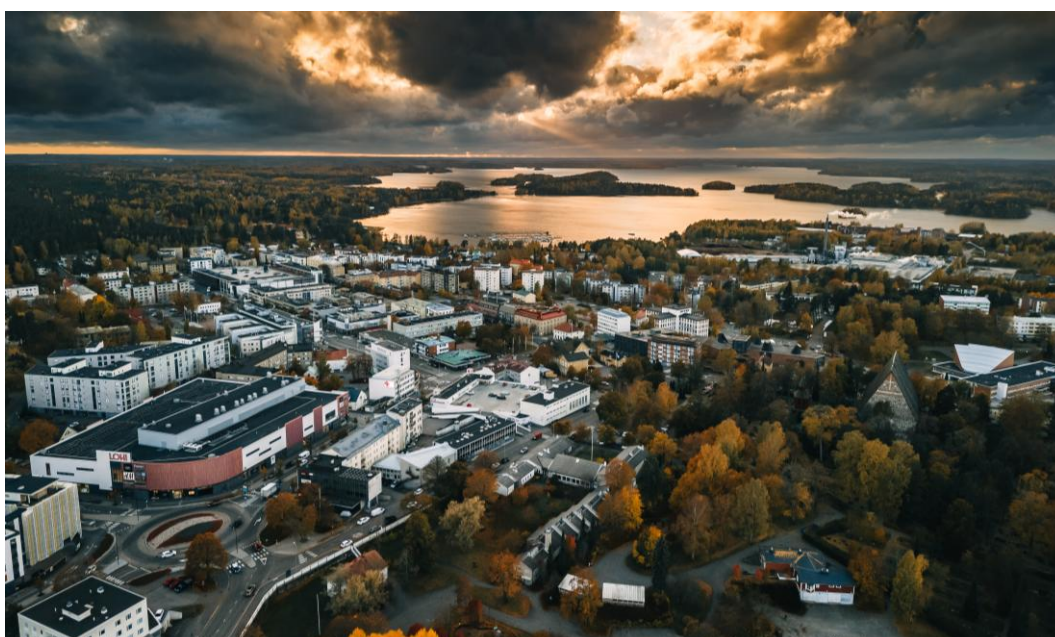
Keskustan alueen ikäluokkien koko (Louhi, Väestöweb 2.0, 27.4.2026)

Tilastokeskuksen väestöennusteen mukaan vuoteen 2030 mennessä perusopetusikäisten määrä Keskustassa olisi laskenut 9 % ja vuoteen 2036 laskua olisi 21 % vuoden 2026 lapsimäärästä. Tulevassa päätöksenteossa huomioidaan tilastokeskuksen väestöennusteen lisäksi Lohjan kaupungin strategian mukainen väestöennuste.

Keskustan alueella kaupungin omistamat sivistyspalveluiden käytössä olevat rakennukset ovat pääsääntöisesti hyvässä kunnossa, mutta investointitarpeita on jonkin verran.

Palvelu	Kuntoluokka %	Korjausvelka €	Investointitarve € 2026–2030	Huom.
Laurentius-päiväkoti	-	-	-	Laurentius-talossa
Postikadun leikkiapuisto	86	0	0	
Gunnarlan päiväkoti	71	81 817	22 000	
Ojaniitun päiväkoti	-	-	-	Ojaniittutalossa
Laurentius-koulu (1–9 lk.)	84	0	655 000	Laurentius-talossa, sisältää Anttila + musiikkiopisto
Äikäntalo (Solbrinkenin rakennus)	68	124 225	25 000	
Mäntynummen yhtenäiskoulu (7–9 lk.)	-	-	-	väistötila/leasing, Rantapuisto
Metsolan koulu (1–6 lk.)	65	990 981	380 000	
Ojaniitun koulu (1–6 lk.)	87	0	50 000	Ojaniittutalossa
Lohjan Yhteislyseon lukio ja aikuislinja	94	0	277 182	(julkisivut, vesikatto)
Nuorisotila Dixi	81	0	160 000	Harjulassa, investointi kohdistuu Harjulaan
Pääkirjasto	72	317 752	650 000	
Ojaniittutalon kirjasto	-	-	-	Ojaniittutalossa
<b>Yhteensä</b>	<b>78,7</b>	<b>1 514 775</b>	<b>2 219 182</b>	

*Alueen yksiköiden kuntoluokka, korjausvelka ja investointitarve (Trellum)*



## Esitettävät muutokset

Keskustan alueen yksiköiden täyttöaste on tällä hetkellä noin 89 %. Alueen palveluiden ja tilojen kehittämistyön tavoitteena on ylläpitää alueella toimivat palvelut ja vahvistaa niiden tilankäyttöä sekä täyttöasteita.

Päiväkoti/koulu	Lapsi/oppilas/ opiskelijapaikat 2026	Lapsi/oppilas/ opiskelijamäärä	Täyttöaste
Gunnarlan päiväkoti + Metsolan koulun esiopetus	96	79	82,3 %
Laurentius-päiväkoti	96	85	88,5 %
Linnaisten päiväkoti	66	51	77,3 %
Moision päiväkoti	54	48	88,9 %
Moision vuoropäiväkoti	54	44	81,5 %
Ojaniitun päiväkoti	150	128	85,3 %
Metsolan koulu (1–6 lk.)	432	224	51,9 %
Ojaniitun koulu (1–6 lk.)	288	237	82,3 %
Laurentius-koulu (1–9 lk.)	624	604	96,8 %
Lohjan Yhteislyseon lukio	800	671	83,9 %
<b>Yhteensä/keskiarvo</b>	<b>2 660</b>	<b>2 358</b>	<b>88,6 %</b>

Laurentius-koulun aineenopetuksen lisätilana käytössä olevasta entisestä Solbrinkenin koulurakennuksesta voidaan luopua, kun opetus on mahdollista siirtää Laurentius-taloon. Tavoiteaikataulu on lukuvuoden 2029–2030 alussa.

Solbrinkenin rakennuksen tulevaisuus on linjattu asemakaavalla ja alueella on voimassa uudehko asemakaava (v. 2018), mikä mahdollistaa alueelle kerrostalon rakentamiseen. Rakennuksen purkaminen luo edellytykset asemakaavan toteutumiselle.

Metsolan koulun tehtäviä esitetään lisättäväksi, sillä koululla on tilaa uusille toiminnoille. Metsolan koulussa toimii yksi alueellinen pienryhmä, jonka vastinpariksi voitaisiin siirtää ainakin yksi pienryhmä ahtaammasta yksiköstä. Siirto voidaan toteuttaa elokuussa 2028.

Rantapuisto 39 säilytetään väistötilana tulevia saneeraus- ja rakennushankkeita ajatellen.

Linnaisten päiväkotiä esitetään lakkautettavaksi syksyllä 2027. Linnaisten päiväkoti perustettiin väistötilaksi ja lisätarpeeseen vuonna 2022 aiemmin koulujen väistötilana käytettyyn tilaelementtiin. Tilaelementin tilat ja ympäristö eivät palvele varhaiskasvatuksen tarpeita. Päiväkodin lapset sijoitetaan muihin varhaiskasvatuksen yksiköihin, esimerkiksi Laurentius-päiväkotiin, Moision, Gunnarlan, Ojaniitun tai Havumetsän päiväkoteihin.

## 7.9. Mäntynummen asukasalue



Mäntynummen asukasalueeseen sisältyy nauhataajaman pohjoisosa, sitä ympäröivät maaseutualueet, jotka ulottuvat Paunista Nummenkylään ja Vaanilasta Röylään sekä Pullin, Lehmijärven ja Lieviön kylät. Asukasalueen palvelut keskittyvät nauhataajamaan, josta löytyy päiväkotia, alakouluja, yhtenäiskoulu, kirjasto, nuorisotila sekä muita julkisia ja yksityisiä palveluita. Yhtenäiskoulun luokat 7–9 ovat väestössä Rantapuistossa Keskustan alueella.

Mäntynummen asukasalueella asui vuonna 2024 noin 7 800 asukasta, mikä on noin 17 % Lohjan asukasmäärästä. Nauhataajaman pohjoisosan väestömäärä on ollut korkeimmillaan 2010-luvun alussa, kun taas maaseutumaisten alueiden asukasmäärä on noussut 1980-luvulta 2010-luvun lopulle saakka lukuun ottamatta Lohjansolmun aluetta. Ikäryhmistä asukasalueella korostuvat 0–6-vuotiaat, joita on keskiarvoa huomattavasti enemmän (eroa noin 2 prosenttiyksikköä), sekä 65–74-vuotiaat ja yli 75-vuotiaat, joista molempia on puolestaan Lohjan keskiarvoa selvästi vähemmän (eroa noin 3–4 prosenttiyksikköä). Väestömäärän Mäntynummen asukasalueella arvioidaan kasvavan hieman vuoteen 2035 asti.

Asukasalueella uutta asuinrakentamista on odotettavissa vähäisesti vuoteen 2030 mennessä (alle 100 uutta asukasta) siinä, missä vuodesta 2034 eteenpäin täydennetään Ventelän asuinalueita. Länsiradan toteuduttua 2030-luvun puolivälistä lähtien aloitetaan rakentamaan Lohjansolmun asemanseutua, jolle tavoitellaan vähintään 6 000 uutta asukasta vuoteen 2050 mennessä.

Vuoden 2025 tilinpäätöksessä Mäntynummen alueen sivistyspalveluiden toimintakulut ovat yhteensä noin 18,0 M€, josta tilakulujen osuus on noin 22,1 %.

Palvelu	Toimintakulut €	Tilakulut €
Mäntynummen yhtenäiskoulu (1–9 lk.)	7 105 856	1 582 347
Perttilän koulu (1–6 lk.)	1 881 635	550 044
Päiväkoti Oravainen	1 772 196	172 512
Muijalan koulu (1–6 lk.)	1 692 577	583 440
Perttilän päiväkoti	1 621 552	196 644
Muijalan päiväkoti	1 206 587	273 432
Päiväkoti Onnen Omena	996 422	147 264
Asemanpellon koulu (1–6 lk.)	845 888	194 712
Lehmijärven koulu (1–6 lk.)	650 629	192 480
Mäntynummen kirjasto (vuokratila)	213 000	41 526
Nuorisotila Kolo *	53 205	*29 160
Mäntynummen yhtenäiskoulun esiopetus		2 916
Perttilän koulun esiopetus		11 028
Perttilän luontoesiopetus		-
<b>Yhteensä</b>	<b>17 989 547</b>	<b>3 977 505</b>

Alueen yksiköiden toimintakulut sekä tilakulujen osuus toimintakuluista (TP25)

\* Nuorisotila Kolo oli vuoden 2025 vuokratiloissa. Taulukon vuokratulusarakkeen luku on arvio vuoden 2026 sisäisestä vuokrasta uudessa väliaikaisessa tilassa.

Tammikuussa 2026 Mäntynummen asukasalueella oli varhaiskasvatuksessa 286 lasta ja perusopetuksessa 926 oppilasta.

Alueen lasten ja nuorten keskimääräinen ikäluokan koko on tällä hetkellä noin 84. Varhaiskasvatukseen ikäisten lasten ikäluokkien koko on keskimäärin 61 lasta ja perusopetusikäisten ikäluokkien koko on tällä hetkellä noin 100 oppilasta. Mäntynummella varhaiskasvatukseen ikäisten ikäluokat ovat siten keskimäärin 39 % pienempiä kuin perusopetusikäisten ikäluokat. (Louhi, Väestöweb 2.0, 27.4.2026)

Ikä	Syntymävuosi	Lukumäärä
15	2011	142
14	2012	111
13	2013	88
12	2014	100
11	2015	108
10	2016	94
9	2017	95
8	2018	78
7	2019	83
6	2020	68
5	2021	70
4	2022	64
3	2023	52
2	2024	61
1	2025	52

Mäntynummen alueen ikäluokkien koko (Louhi, Väestöweb 2.0, 27.4.2026)

Tilastokeskuksen väestöennusteen mukaan vuoteen 2030 mennessä perusopetusikäisten määrä Mäntynummella olisi laskenut 14 % ja vuoteen 2036 laskua olisi 16 % vuoden 2026 lapsimäärästä.

Tulevassa päätöksenteossa huomioidaan tilastokeskuksen väestöennusteen lisäksi Lohjan kaupungin strategian mukainen väestöennuste.

Mäntynummen alueella kaupungin omistamat sivistyspalveluiden käytössä olevat rakennukset ovat kuntoluokaltaan tavoitetilaa huonommassa kunnossa. Rakennukset jakautuvat kahteen kuntoluokkaan. Ilman palveluverkkomuutoksia investointitarve lähivuosina on suuri.

Palvelu	Kuntoluokka %	Korjausvelka €	Investointitarve € 2026–2030	Huom.
Päiväkoti Oravainen	59	625 854	3 032 000	sisältää hammashoitolan osan
Perttilän päiväkoti	72	88 848	0	
Muijalan päiväkoti	77	0	0	
Päiväkoti Onnen Omena	80	0	25 000	
Asemanpellon koulu (1–6 lk.)	58	551 818	2 611 805	
Asemanpellon liikuntahalli	50	324 240	919 077	
Mäntynummen yhtenäiskoulu (1–6 lk.)	-	-	-	tilaelementeissä/ vuokratila
Mäntynummen liikuntahalli	77	0	100 000	
Perttilän koulu (1–6 lk.)	69	603 568	50 000	
Muijalan koulu (1–6 lk.)	83	0	50 000	
Pullin opetuspiste (1–6 lk.)	50	347 060	976 805	
Pullin liikuntahalli	58	105 899	310 197	
Lehmijärven koulu (1–6 lk.)	50	566 263	1 633 000	
Nuorisotila Kolo	-	-	-	vuokratila
Mäntynummen kirjasto	-	-	-	Väistötila/ vuokratila
<b>Yhteensä</b>	<b>65</b>	<b>3 213 550</b>	<b>9 707 884</b>	

*Alueen yksiköiden kuntoluokka, korjausvelka ja investointitarve (Trellum)*

### Esitettävät muutokset

Mäntynummen alueen yksiköiden täyttöaste on tällä hetkellä noin 70 %. Alueen palveluiden ja tilojen kehittämistyön tavoitteena on ylläpitää alueella toimivat palvelut ja vahvistaa niiden tilankäyttöä sekä täyttöasteita.

Päiväkoti/koulu	Lapsi/oppilaspaikat 2026	Lapsi/ oppilasmäärä	Täyttöaste
Muijalan päiväkoti	75	60	80,0 %
Päiväkoti Onnen Omena	66	51	77,3 %
Päiväkoti Oravainen + Mäntynummen yhtenäis- koulun esiopetus	108	90	83,3 %
Perttilän päiväkoti + Perttilän koulun esiopetus + Perttilän luontoesiopetus	117	85	72,6 %
Asemanpellon koulu (1–6 lk.)	144	80	55,6 %
Lehmijärven koulu (1–6 lk.)	72	52	72,2 %
Muijalan koulu (1–6 lk.)	264	132	50,0 %
Perttilän koulu (1–6 lk.)	264	152	57,6 %
Mäntynummen yhtenäiskoulu (1–9 lk.) (suun- niteltu)	600	494	82,3 %
<b>Yhteensä/keskiarvo</b>	<b>1 710</b>	<b>1 196</b>	<b>69,9 %</b>

Pullin opetuspisteen oppilaat siirtyvät Mäntynummen yhtenäiskouluun elokuusta 2026. Pullin opetuspisteen toiminta on Sivistyslautakunnan päätöksellä 21.1.2026 § 8 lakkautettu 1.8.2026 alkaen. Pullin opetuspisteen oppilaat ovat hallinnollisesti jo valmiiksi Mäntynummen yhtenäiskoulun oppilaita.

Lehmijärven koulua esitetään lakkautettavaksi elokuusta 2027. Oppilaat mahtuisivat olemassa oleviin ryhmiin Mäntynummen yhtenäiskoulussa tai vaihtoehtoisesti Muijalan tai Perttilän kouluissa asuinpaikan mukaan.

Mäntynummen uusi monitoimijatalo on suunnitteluvaiheessa ja sen on tarkoitus valmistua vuonna 2029. Mäntynummen yhtenäiskoulu siirtyy takaisin uuteen Mäntynummen monitoimijataloon väistötiloista Mäntynummella ja Rantapuistossa.

Samassa yhteydessä esitetään lakkautettavaksi Asemanpellon koulu. Asemanpellon koulun oppilaat voidaan sijoittaa Mäntynummen yhtenäiskouluun, Perttilän kouluun tai Ojaniitun kouluun asuinpaikan mukaan. Asemanpellon lakkauttaminen ja oppilaiden siirtyminen muihin kouluihin ei aiheuttaisi koulukuljetuskustannuksia kuin mahdollisesti yksittäistapauksissa.

Oravaisten päiväkodin toiminta siirretään Mäntynummen monitoimijataloon ja samalla Oravaisten päiväkodin nykyisistä huonokuntoisista tiloista luovutaan.

Mäntynummen kirjasto ja Mäntynummen nuorisotila toimivat väistöissä vuokratiloissa, joista voidaan luopua, kun molemmat palvelut siirtyvät takaisin Mäntynummen uuteen monitoimijataloon.

## 7.10. Ruotsinkieliset palvelut



Ruotsinkielisiä asukkaita on Lohjalla noin 1500 (Louhi, Väestöweb 2.0, 27.4.2026), mikä on alle 4 % Lohjan asukkaista. Ruotsinkielisiä asukkaita asuu kaikilla yhdeksällä Lohjan asukasalueella, mutta ensisijaisesti ruotsinkieliset asukkaat ovat keskittyneet Virkkalan ja Keskustan asukasalueille. Ruotsinkielisiä sivistyspalveluita tarjotaan päiväkodeissa, alakouluissa, yläkoulussa, lukiossa ja kirjastoissa.

Vuoden 2025 tilinpäätöksessä ruotsinkielisten sivistyspalveluiden toimintakulut ovat yhteensä noin 7,9 M€, josta tilakulujen osuus on noin 19,1 %. Sivistystoimialan ruotsinkielisten palveluiden kulut koostuvat varhaiskasvatuksen, perusopetuksen ja lukiokoulutuksen palveluista.

Ruotsinkieliset palvelut	Toimintakulut €	Tilakulut €
Källhagens skola (åk 7–9)	3 753 933	704 460
Virkby gymnasium	1 269 147	311 292
Solbrinkens daghem	830 179	144 804
Virkby skola (åk 1–6)	691 549	191 940
Solbrinkens skola (åk 1–6)	688 083	82 452
Daghemmet Petter	620 937	65 196
<b>Yhteensä</b>	<b>7 853 828</b>	<b>1 500 144</b>

*Ruotsinkielisten palveluiden toimintakulut sekä tilakulujen osuus toimintakuluista (TP25)*

Tammikuussa 2026 ruotsinkielisessä varhaiskasvatuksessa oli 80 lasta, perusopetuksessa 363 oppilasta ja lukiokoulutuksessa 105 opiskelijaa. Perusopetuksen oppilasmäärässä on mukana myös Inkoon, Siuntion ja Vihdin yläkouluoppilaita.

Ruotsinkielisten lasten ja nuorten keskimääräinen ikäluokan koko on tällä hetkellä noin 16. Varhaiskasvatukseen ruotsinkielisten lasten ikäluokkien koko on keskimäärin 15 lasta ja perusopetukseen ruotsinkielisten ikäluokkien koko on tällä hetkellä noin 17 oppilasta. Ruotsinkielisten varhaiskasvatukseen ruotsinkielisten ikäluokat ovat siten keskimäärin 12 % pienempiä kuin perusopetukseen ruotsinkielisten ikäluokat. (Louhi, Väestöweb 2.0, 27.4.2026.) Äidinkieltään ruotsinkielisten lasten ja nuorten määrä poikkeaa ruotsinkielisessä varhaiskasvatuksessa ja perusopetuksessa olevien määrästä, sillä osa

ruotsinkielisistä käyttää suomenkielisiä sivistyspalveluita ja toisinpäin, osa suomenkielisistä käyttää ruotsinkielisiä sivistyspalveluita. Erotus on noin 30 lasta ruotsinkielisten palveluiden suuntaan.

Ikä	Syntymävuosi	Lukumäärä
15	2011	26
14	2012	21
13	2013	13
12	2014	25
11	2015	12
10	2016	11
9	2017	19
8	2018	14
7	2019	10
6	2020	17
5	2021	11
4	2022	18
3	2023	13
2	2024	15
1	2025	9

*Ruotsinkielisten lasten ikäluokkien koko (Louhi, Väestöweb 2.0, 27.4.2026)*

Tilastokeskuksen väestöennusteen mukaan vuoteen 2030 mennessä ruotsinkielisten perusopetusikäisten määrä olisi laskenut 12 % ja vuoteen 2036 laskua olisi 17 % vuoden 2026 lapsimäärästä. Tulevassa päätöksenteossa huomioidaan tilastokeskuksen väestöennusteen lisäksi Lohjan kaupungin strategian mukainen väestöennuste.

Ruotsinkielisten palveluiden käytössä olevat kaupungin omistamat rakennukset Virkkalassa ovat kuntoluokaltaan tavoitetilaa huonommassa kunnossa. Ilman palveluverkkomuutoksia investointitarve lähivuosina on suuri.

Palvelu	Kuntoluokka %	Korjausvelka €	Investointitarve € 2026–2030	Huom.
Daghemmet Petter	69	74611	40 000	
Virkby skola (åk 1–6)	48	595 650	1 600 093	
Källhagens skola (åk 7–9)	63	1 772 869	5 770 347	
Virkby gymnasium				sisältyy Källhageniin
Solbrinkens daghem	-	-	-	Laurentius-talossa
Solbrinkens skola (åk 1–6)	-	-	-	Laurentius-talossa
<b>Yhteensä</b>	<b>60</b>	<b>2 443 130</b>	<b>7 410 440</b>	

*Ruotsinkielisten palveluiden yksiköiden kuntoluokka, korjausvelka ja investointitarve (Trellum)*

## Esitettävät muutokset

Ruotsinkielisten palveluiden yksiköiden täyttöaste on tällä hetkellä noin 79 %. Alueen palveluiden ja tilojen kehittämistyön tavoitteena on ylläpitää alueella toimivat palvelut ja vahvistaa niiden tilankäyttöä sekä täyttöasteita.

Päiväkoti/koulu	Lapsi/oppilas/ opiskelijapaikat 2026	Lapsi/oppilas/ opiskelijamäärä	Täyttöaste
Solbrinkens daghem	54	44	81,5 %
Daghemmet Petter	54	36	66,7 %
Solbrinkens skola (åk 1–6)	72	64	88,9 %
Virkby skola (åk 1–6)	72	40	55,6 %
Källhagens skola (åk 7–9)	288	259	89,9 %
Virkby gymnasium	150	105	70,0 %
<b>Yhteensä/keskiarvo</b>	<b>690</b>	<b>548</b>	<b>79,4 %</b>

Källhagenin rakennus, jossa toimii Källhagenin ruotsinkielinen yläkoulu ja Virkby gymnasium, tulee peruskorjata tulevien vuosien aikana. Peruskorjaus on mahdollista toteuttaa, kun Rantapuiston väistötilat vapautuvat Mäntynummen yläluokkalaisilta. Virkby skolan toimintaa esitetään siirrettäväksi Källhagenin koulurakennukseen. Peruskorjauksen yhteydessä ruotsinkielisistä perusopetuksen kouluista muodostettaisiin hallinnollinen yhtenäiskoulu. Solbrinkens skola jatkaa toimintaansa Laurentius-talossa keskustassa.

Virkkalan alueen lapsimäärän ja ruotsinkielisten lasten määrän laskiessa Daghemmet Petterin tilanetta tulee arvioida. Solbrinkens daghem jatkaa toimintaansa keskustassa.



## 7.1. Palveluverkkoa koskevien muutosten toteuttaminen



Kevät 2026 keskitytään palveluverkkoa koskevan suunnitelman valmisteluun.

Alueellisessa toimintamallissa tarkastellaan jokaista asukasaluetta kokonaisuutena ja toteutetaan alueella järjestettävät palvelut jokaisen alueen omista lähtökodista sekä tarpeista. Asukasalueella järjestettävien palveluiden sekä tilojen tarvetta arvioidaan alueen väestömäärän sekä palveluiden käytön perusteella.

Esitettävien muutosten kustannusvaikutukset koostuvat pääosin sivistyspalveluilta vapautuvista tilakustannuksista sekä lasten määrän muutoksesta johtuvista henkilöstökustannuksista. Tiloja koskevat suurimmat muutokset kohdistuisivat tällä hetkellä käytössä oleviin väliaikaisiin tilaratkaisuihin.

Palveluverkkosuunnitelman toteuttaminen ja muutosten valmistelu aloitetaan syksyllä 2026. Suunnitelman mukaisten muutosten valmistelu toteutetaan yksi asukasalue kerrallaan. Valmistelussa huomioidaan kaikki alueen eri palveluiden tarpeet, tulevat muutokset ja muut palveluihin ja tilojen käyttöön liittyvät asiat. Valmistelun aikana kuntalaisia osallistetaan ja kuullaan kattavasti ennen esityksen lopullista valmistelua päätöksentekoon.

Myös päätösten vaikutusten ennakoarviointi toteutetaan suunnitteluvaiheessa aluekohtaisesti. Kaikista suunnitelmaan kirjattavista merkittävistä muutoksista valmistellaan päätöksentekoprosessi, jonka yhteydessä huomioidaan ennakkovaikutusten arviointi.

Palveluverkkosuunnitelman yhteyteen tehdään erillinen suunnitelma asukasalueiden asukkaiden ja lasten osallistamisesta. Pohjamateriaalina käytetään jo tehtyjä vaikutusten arviointeja, esimerkiksi Kuntalaisten näkökulma -arviointilomakkeet, johon on koottu kuntalaistilaisuuksissa esiin nousseet asiat, ja Mäntynummen kouluverkon vaikutusten arviointi (2023). Kaikki annetut palautteet, kannanotot ja vetoamukset otetaan myös huomioon.

Asukasaluekohtainen suunnitelman toteuttaminen aloitetaan alueen sivistyspalveluiden toimijoiden tapaamisella, jossa suunnitellaan ja aikataulutetaan asukasalueen osallistamisen prosessi. Seuraavaksi osallistetaan ja kuullaan asukasalueen sivistyspalveluiden henkilöstöä. Asukasalueella järjestetään asukasilta, jossa kaikki alueen eri ikäiset ja eri elämäntilanteissa olevat asukkaat voivat tuoda näkemyksensä esiin.

Alueen asukkailla on aikaa lausua suunnitelmasta myös asukasillan ulkopuolella ja jälkeen. Tarvittaessa järjestetään toinen asukasilta lausuntoajan loppuun.

Valtuustokausi 2025 - 2029

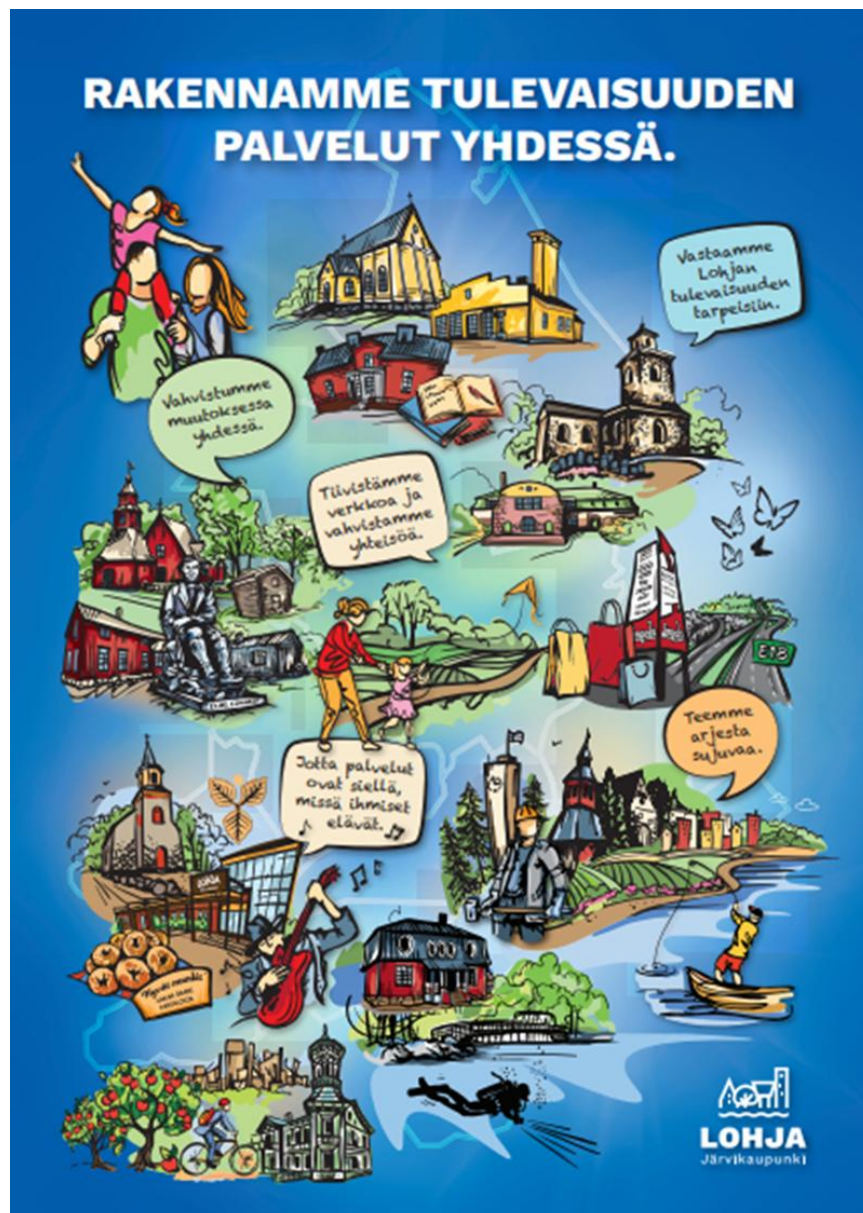
Valtuustokausi 2029 - 2033

Palveluverkko-  
suunnitelma



Aluekohtaisten muutosten  
valmistelu päätöksentekoa  
varten

Muutosten toteutuminen



## **LIITTEET**

1. Asukasaluekohtaiset tavoitteet valmistelua varten
2. Palveluverkkosuunnitelmaa koskeva palaute
3. Osallisuussuunnitelma