

LOHJAN JOUKKOLIIKENNESELVITYS

Loppuraportti 22.6.2022

SISÄLLYSLUETTELO

Sanasto.....	3	3.2 Palvelutasotyöpaja.....	18
1. Johdanto.....	4	3.3 Palvelutasoluokat.....	19
1.1 Työn tausta ja tavoite.....	5	3.4 Palvelutasotavoitteet.....	20
1.2 Vuorovaikutus työn aikana.....	6	3.5 Joukkoliikenteen saavutettavuus...	21
2. Lähtökohtia.....	7	4. Reittisuunnittelu.....	23
2.1 Nykytilanteen haasteet.....	8	4.1 Reitit ja vuoromäärät.....	24
2.2 Kustannusten vertailua.....	9	4.2 Reittien saavutettavuus.....	41
2.3 Väestö.....	10	4.3 Kustannukset.....	42
2.4 Työpaikat.....	11	5. Jatkotoimenpiteet.....	43
2.5 Pendelöinti.....	12	5.1 Seuraavat askeleet.....	44
2.6 Lohjan sisäiset työmatkat.....	13	5.2 Työn ulkopuolelle rajatut asiat.....	45
2.7 Palvelut.....	15		
3. Palvelutasotavoitteet.....	16		
3.1 Uudenmaan palvelutasotavoitteet...	17		

Sanasto

Bruttomalli

Hankintalainsäädännön mukaisesti toteutettu liikenteen sopimusmalli, jossa toimivaltainen viranomaisen vastaa liikenteen suunnittelusta ja kantaa lipputuloriskin. Liikenteenharjoittajalta ostetaan tietyn reitin ajaminen tietyllä aikataululla ja tietyllä laatutasolla. Bruttomallissa toimivaltainen viranomaisen saa lipputulot ja liikenteenharjoittaja hankintasopimuksen mukaisen liikennöintikorvauksen.

Joukkoliikennelinja

Joukkoliikennepalveluiden tarjoaminen tietylle alueelle omalla linjatunnuksella. Yhdellä linjalla voi olla useita reittivaihtoehtoja. Tietyllä yhteysvälillä voi liikennöidä useita linjoja.

Joukkoliikennelinjasto

Tietyn alueen joukkoliikennelinjojen muodostama kokonaisuus

Kutsuliikenne.

Yleistermi tilaukseen perustuville liikennepalveluille, joille on ominaista useiden matkojen yhdistely samaan kuljetukseen.

Käyttöoikeussopimus (KOS)

Palvelukonsessio. Palvelusopimusasetuksen mukaisia menettelytapoja noudattaen liikenteenharjoittajalle myönnettävä yksinoikeus jonkin maantieteellisen alueen liikenteeseen tai reittiin.

Käyttöoikeussopimuksessa liikennöitsijän saama vastike palvelun suorittamisesta on joko hyödyntämisoikeus (lipputulot) yksinään tai tällainen oikeus ja maksu yhdessä. Olennaista on, että palvelun tarjoaja kantaa palveluiden hyödyntämiseen liittyvän riskin ja voi omalla suunnittelullaan vaikuttaa liikenteen kannattavuuteen. Käyttöoikeussopimus voidaan tehdä myös hankintalain mukaan, mutta ilman yksinoikeutta.

Lakisääteiset kuljetukset

Kunnille kuuluvia liikenteen järjestämistehtäviä. Näihin kuuluvat esimerkiksi perusopetuslain mukaiset koulukuljetukset (perusopetuslaki (628/1998)), vammaisten liikkumiseen liittyvät tehtävät (vammapalvelulaki (380/1987)) sekä sosiaalihuoltolain (1301/2014) ja kehitysvammaisten erityishuollosta annetun lain (519/1977) kuljetussäädöksiä tehtävät.

Liikennöintisopimus

Yleistermi, joka kattaa sekä julkisten liikennepalveluiden tuottamiseen liittyvät käyttöoikeussopimukset että vastaavat hankintalainsäädännön mukaan tehdyt toimivaltaisen viranomaisen tai muun tilaajan ja liikenteenharjoittajan väliset sopimukset.

Palveluliikenne

Joukkoliikennettä, joka on suunniteltu ja toteutettu erityisesti iäkkäiden ja vammaisten tai muiden erityisryhmien tarpeet huomioon ottaen. Palveluliikenne on kaikille avointa liikennettä. Linjan reitiltä voidaan tehdä poikkeamia asiakkaiden tarpeiden mukaan, tai liikennöinti voi perustua kokonaan ennakkotilauksen pohjalta muodostettaviin reitteihin.

Palvelutaso

Kuvaa yleisesti liikennejärjestelmän, tarjottavan liikennepalvelun, matkan tai matkustuksen laatua. Joukkoliikenteen palvelutaso muodostuu määrällisistä ja laadullisista tekijöistä. Määrällisillä palvelutasotekijöillä (esimerkiksi liikennöintiäika, vuorotiheys) kuvataan tarjonnan määrää ja niille on annettavissa numeerinen arvo. Laadulliset palvelutasotekijät kuvaavat matkustajan kokemia matkan palvelutasoon liittyviä ominaispiirteitä, joita voidaan arvioida laadullisin tutkimusmenetelmin.

Palvelutasokriteerit

Tarjonnan palvelutasotekijälle asetettuja luokiteltuja ohjearvoja, jotka määräävät harjoitetun liikenteen palvelutasoluokan.

Palvelutasoluokka

Joukkoliikenteen palvelutasoa tietyllä alueella tietyinä ajankohtana. Palvelutasoluokille määritellään kriteerit, jolloin eri alueiden palvelutasoja voidaan vertailla.

Palvelutasomäärittely

Tietyllä alueella tavoiteltavan joukkoliikenteen palvelutason kuvaaminen käytettyjen palvelutasotekijöiden avulla.

Palvelutasotavoite

Joukkoliikenneyhteyksien suunnittelussa kullekin tarkastellulle palvelutason osatekijälle, kuten esimerkiksi vuorovälille tai kävelymatkalle, asetettu palvelutasoluokkakohtainen tavoitetaso.

Sopimusliikenne

Julkisten hankintasäädösten mukaisesti hankittua liikennettä.

Lähde: [Henkilöliikenteen palveluiden sanasto \(Liikenneviraston oppaita 1/2018\)](#)

JOHDANTO

Lohjan joukkoliikenneselvityksen laadinta aloitettiin maaliskuussa 2022 ja se valmistui kesäkuussa 2022.

Työtä on ohjannut ohjausryhmä, johon kuuluivat Lohjan kaupungilta:

Kirsi Ferin

Mikko Koivisto

Sanna Lundström

Tapio Heinonen

Työn laatimisesta ovat vastanneet:

Mikko Suhonen (Sweco) ja

Vili Lehtinen (Movili Oy).

Lisäksi työhön ovat Swecolta osallistuneet Iiro Vainikainen, Liisa Mustonen ja Vesa Ahonen.



Kuva: Mikko Suhonen

TYÖN TAUSTA JA TAVOITTEET

Länsi-Uudenmaan joukkoliikenteen järjestämistapaselvityksessä (*Uudenmaan ELY-keskus 2022*) on määritetty mitä valintoja Länsi-Uudellamaalla voidaan tehdä joukkoliikenteen järjestämiseen liittyen (sopimusliikenne/markkinaehtoinen, sopimusliikenteen mallit, vastuutahot, tehtävänjako ym.) ja miten näistä muodostetaan joukkoliikenteen järjestämisen ja hankkimisen sekä ennen kaikkea matkustajien saaman palvelun osalta järkevä kokonaisuus. Työssä on lisäksi arvioitu joukkoliikenteen haltuun ottamisesta aiheutuvat lisäkustannukset. Lähtökohdista Länsi-Uudenmaan joukkoliikenteen järjestämistapaselvityksen suunnittelutyössä pidettiin selvityksen aikaista liikennekokonaisuutta, johon ei tehty muutoksia palvelutason tai reittien osalta.

Lohjan kaupungin tavoitteena on kehittää kaupungin joukkoliikennettä ja tarjota kaupunkilaisille parempaa joukkoliikennepalvelua. Osana tätä kaupunki haluaa edistää Lohjan osuutta mahdollisessa Länsi-Uudenmaan joukkoliikenteen haltuun ottamisessa ja samalla suunnitella joukkoliikenteelle parempi palvelutaso kaupungin lähtökohdista seudullista yhteistyötä unohtamatta. **Tämän selvityksen tavoitteena on suunnitella Lohjan avoimen joukkoliikenteelle nykyistä parempi palvelutaso ja määrittää kustannusvaikutukset päätöksenteon tueksi.**

Työn kulku:

Nykytilanne ja suunnittelun reunaehdot



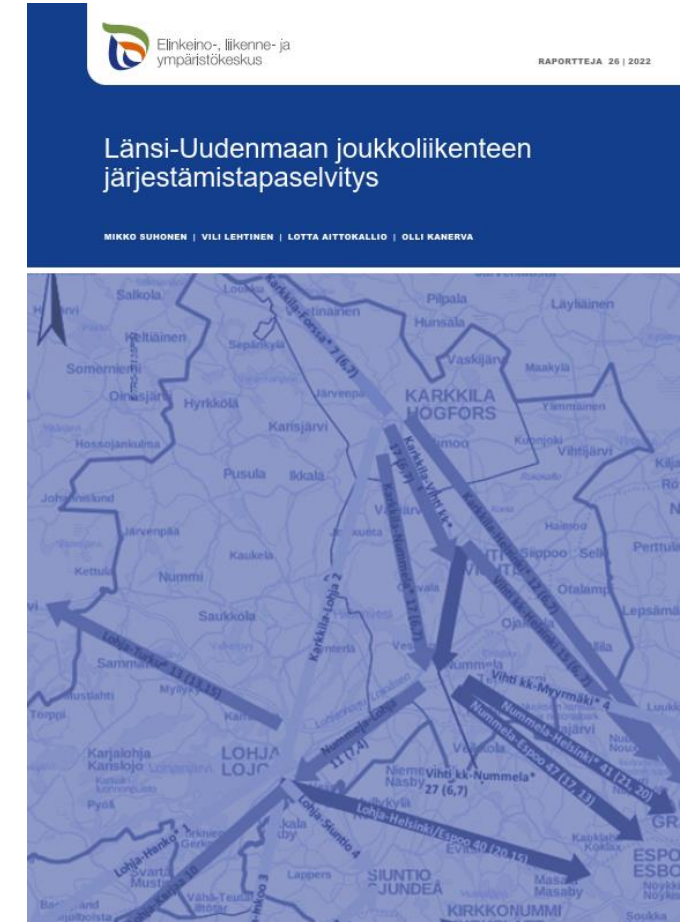
Palvelutasomäärittely



Linjastosuunnittelu



Raportointi



VUOROVAIKUTUS TYÖN AIKANA

Tämän selvityksen laadinnan aikana vuorovaikutus työn laatineiden konsulttien ja kaupungin edustajien välillä oli tiivistä. Vuorovaikutusta tapahtui ohjausryhmäntyöskentelyn, suunnittelukokousten ja joukkoliikennetyöryhmän esittelyjen kautta.

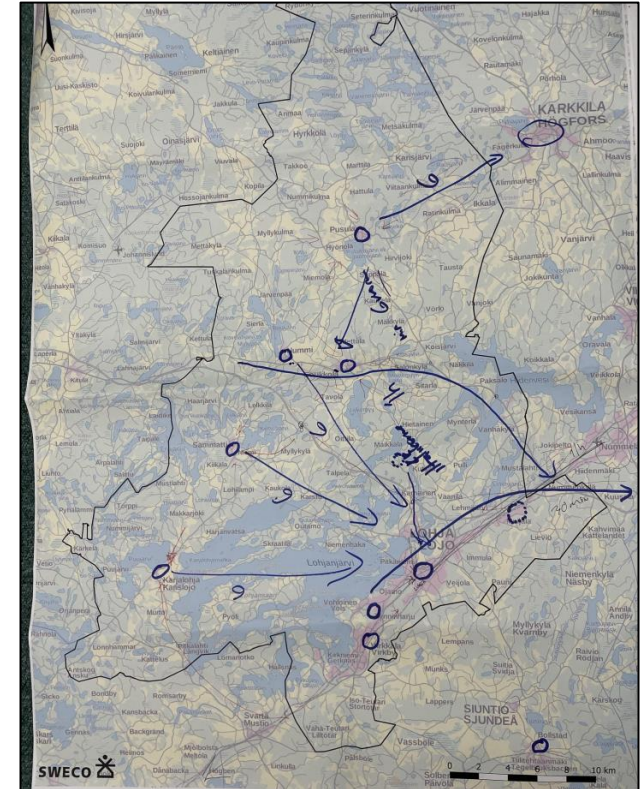
Työtä ohjasi ohjausryhmä, johon kuului Lohjan joukkoliikennetyöryhmän edustajia sekä kaupungin virkamiehiä.

Työn aikana joukkoliikennetyöryhmälle esiteltiin työn edistymistä kolme kertaa:

- Ensimmäisellä kerralla esiteltiin joukkoliikenteen järjestämistapaan liittyviä asioita, sekä tämän joukkoliikenneselvityksen lähtökohtia.
- Toisella kerralla esiteltiin nykytila-analyysin tuloksia, palvelutasosuunnitelmaa ja karkeita kustannusarvioita.
- Kolmannella kerralla työryhmälle esiteltiin reittisuunnitelmia, kustannusarvioita sekä raporttiluonnosta.

Näiden esittelyjen lisäksi palvelutasosuunnitelman laadinnan yhteydessä järjestettiin **työpaja**, johon joukkoliikennetyöryhmän edustajia kutsuttiin.

Kuntalaisten näkemyksiä työhön saatiin kattavasti joukkoliikennetyöryhmän edustajien kautta, joille kuntalaiset olivat aktiivisesti toimittaneet palautetta ennen työtä ja työn aikana. Erillisiä kannanottoja joukkoliikenteeseen liittyen oli noin 10 kappaletta ja lisäksi runsaasti erilaisissa tilaisuuksissa vastaanotettua palautetta. Lisäksi Kisakallion urheiluopiston edustajilta pyydettiin lausunto opiston joukkoliikennetarpeista.



Palvelutasotyöpajassa tuotettu palvelutasokartta.

LÄHTÖKOHTIA

Joukkoliikenne on haastavassa tilanteessa kautta maan koronapandemian jälkimainingeissa, ja tämä on tilanne myös Lohjalla.

Markkinaehtoisesti ajettavan liikenteen määrä on vähentynyt ja kaupunki on joutunut hankkimaan tilalle korvaavaa liikennettä. Lohjan sisäisen avoimen liikenteen palvelutaso on kuitenkin melko matala ja käyttäjämäärät maltillisia.

Lohjan kaupunki haluaa kehittää joukkoliikennepalvelujaan ja kaupungista löytyy tälle selkeä yhteinen tahtotila. Saman tahtotilan jakavat niin päättäjät kuin kaupungin virkamiehet.



Kuva: ykkoslohja.fi

NYKYTILANTEEN HAASTEET

Joukkoliikenteellä on nykytilanteessa Lohjalla ja Länsi-Uudellamaalla laajemminkin useita haasteita, jotka heikentävät sen käytettävyyttä ja pienentävät merkittävästi matkustajamääriä. Alle on koottu keskeisimpiä nykytilanteesta tunnistettuja haasteita.

Matkustajainformaatio ja lippujärjestelmä ovat sekavia → joukkoliikenne on uusille käyttäjille kaottista

- Seudulla ei ole yhteistä lippujärjestelmää → osa lipuista käy joihinkin vuoroihin, osa ei. Samalla lipulla ei käytännössä usein ole mahdollista käyttää vaihtoyhteyksiä.
- Tällä hetkellä ei paikallista informaatiojärjestelmää → luotettavaa tietoa joukkoliikennepalveluista on vaikea löytää.

Markkinaehtoisen liikenteen ennustamattomuus

- Markkinaehtoisen joukkoliikenteen harjoittajilla on viiden päivän ilmoitusaika vuorojen lopettamisesta (huom. normaalitilanteessa 60pv) → liikenteen tilaajat ovat pulassa korvaavan liikenteen hankkimisen kanssa, eivätkä matkustajat voi luottaa palveluun.
- Markkinaehtoinen liikenne vähentynyt merkittävästi.

Joukkoliikenteen heikko kilpailukyky

- Reitit ovat mutkittavia eivätkä houkuttele matkustajia.
- Ilta- ja viikonloppuliikenteen suppea vuorotarjonta tai sen puuttuminen kokonaan.
- Joukkoliikenne ei palvele lainkaan vuorotyöläisiä.
- Joukkoliikenne ei ole monille (kilpailukykyinen) vaihtoehto yksityisautoilulle.

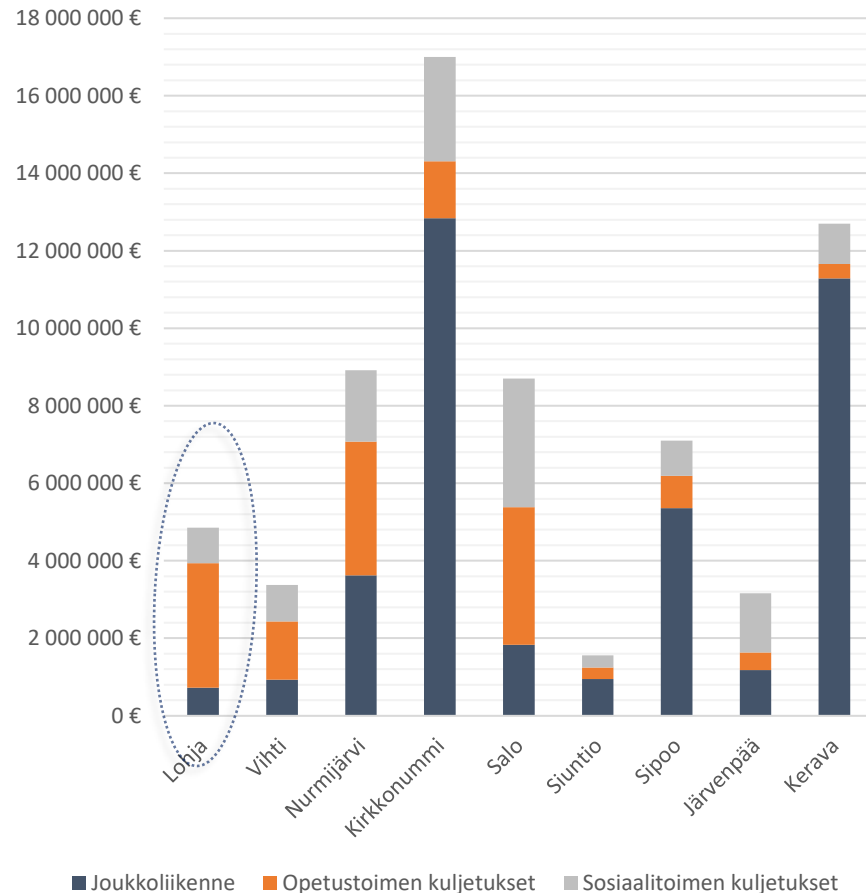
Rajalliset kehittämismahdollisuudet

- Joukkoliikenteen hallinta tilaajanäkökulmasta tällä hetkellä hankalaa ja kehittämismahdollisuudet ovat rajatut.
- Joukkoliikenteeseen käytettävissä oleva budjetti pieni suhteessa asukasmäärään.

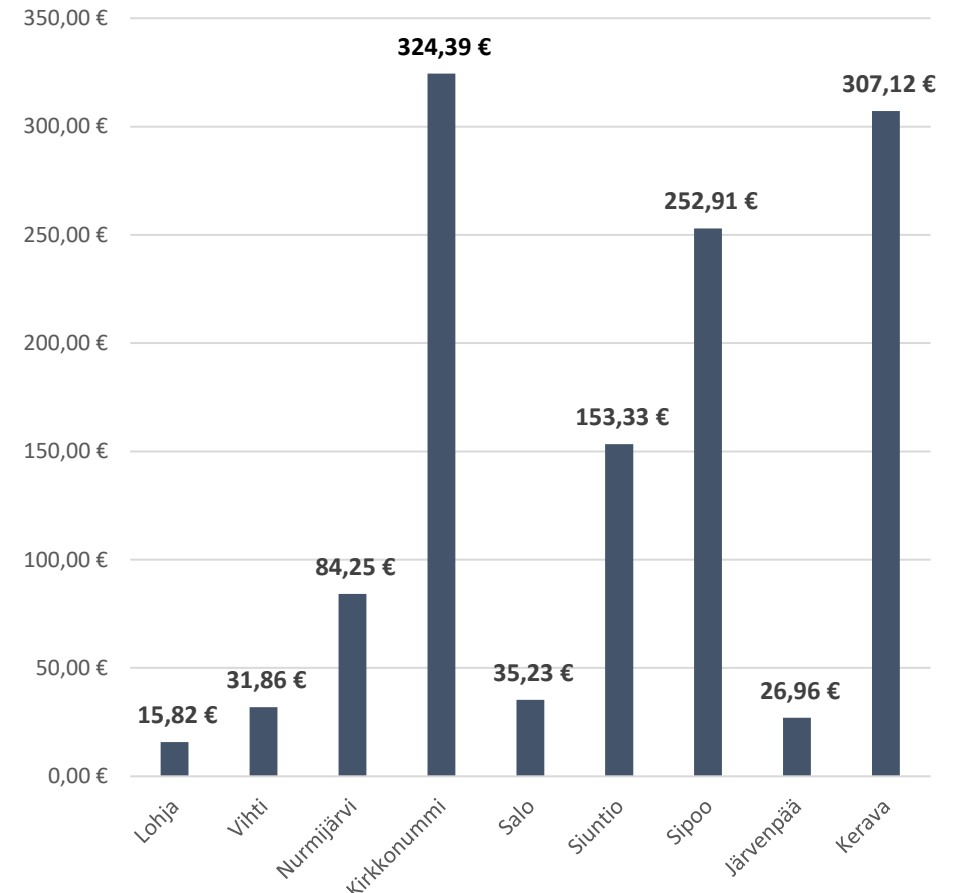
KUSTANNUSTEN VERTAILUA

Alla oleviin kuvaajiin on koottu tietoja eri kuntien henkilökuljetusten kustannuksista vuonna 2019 ja avoimen joukkoliikenteen kustannuksista / asukas. Vertailusta nähdään, että Lohjan osalta henkilökuljetusten ja avoimen joukkoliikenteen kustannukset ovat olleet sekä absoluuttisesti että asukasta kohti alhaiset verrattuna moneen muuhun kuntaan.

Henkilökuljetusten kustannukset 2019



Avoim joukkoliikenne €/asukas 2019



Kuntien henkilökuljetusten kustannukset 2019 (ELY)

Kuntien avoimen joukkoliikenteen kustannukset asukasta kohden 2019 (ELY)

VÄESTÖ

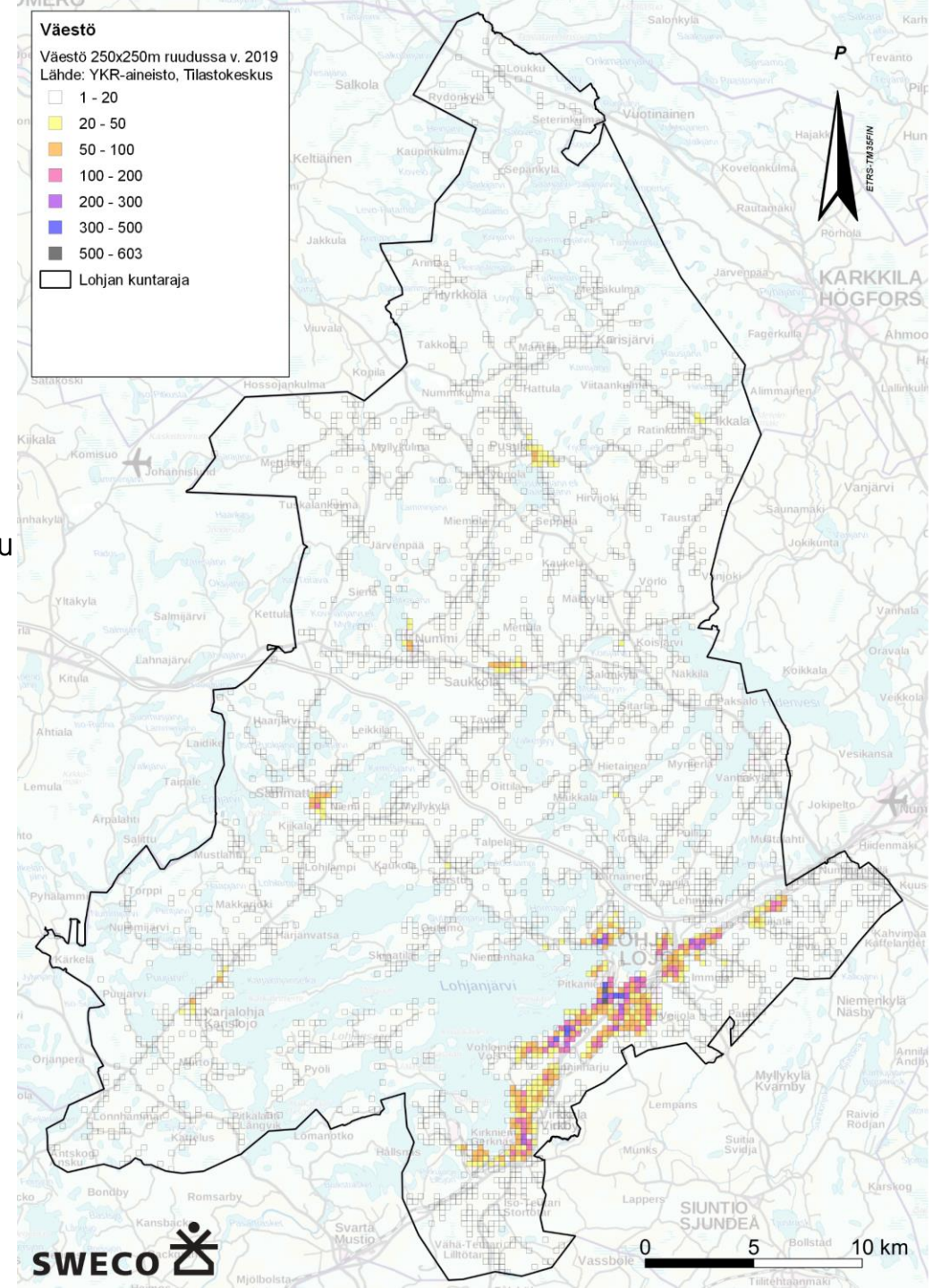
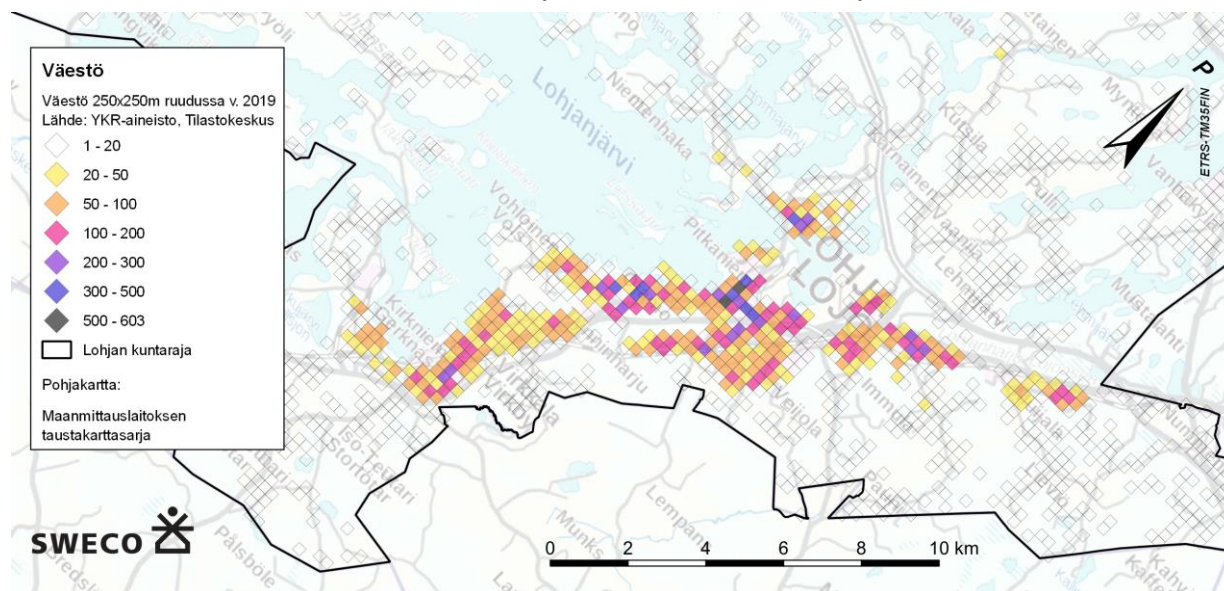
Lohjan kaupungin väkiluku 45 995 asukasta

Väestötiheys 48,96 as./km²

(tiedot 31.12.2021)

Pääosa Lohjan väestöstä sijoittuu Virkkalan ja Muijalan väliselle alueelle. Pienempiä väestökeskittymiä on mm. Pusulan, Nummen, Saukkolan ja Sammatin alueilla, eli vanhoissa kuntakeskuksissa. Näiden alueiden ulkopuolella väestötiheys on matala ja alueet melko harvaan asuttuja.

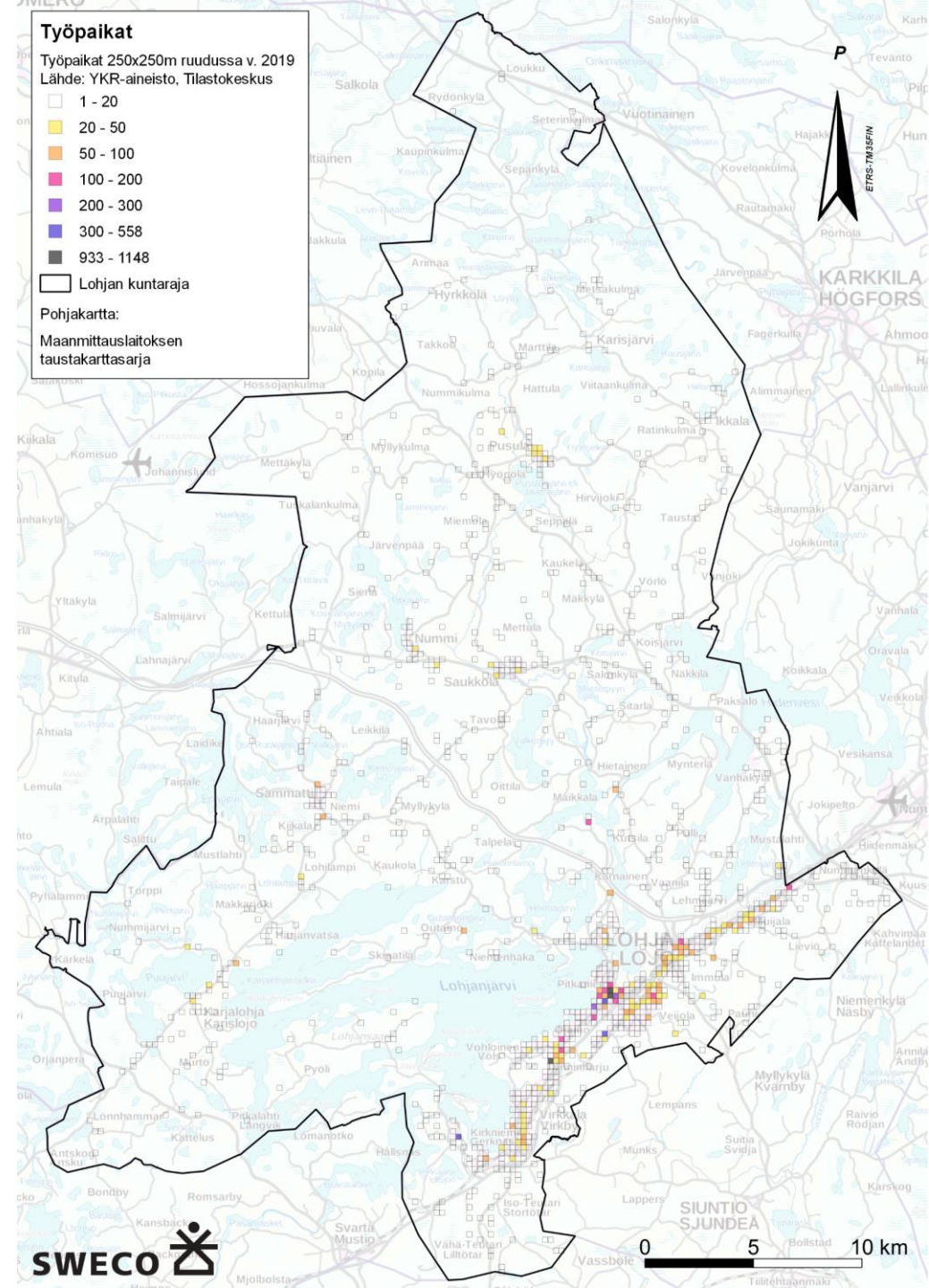
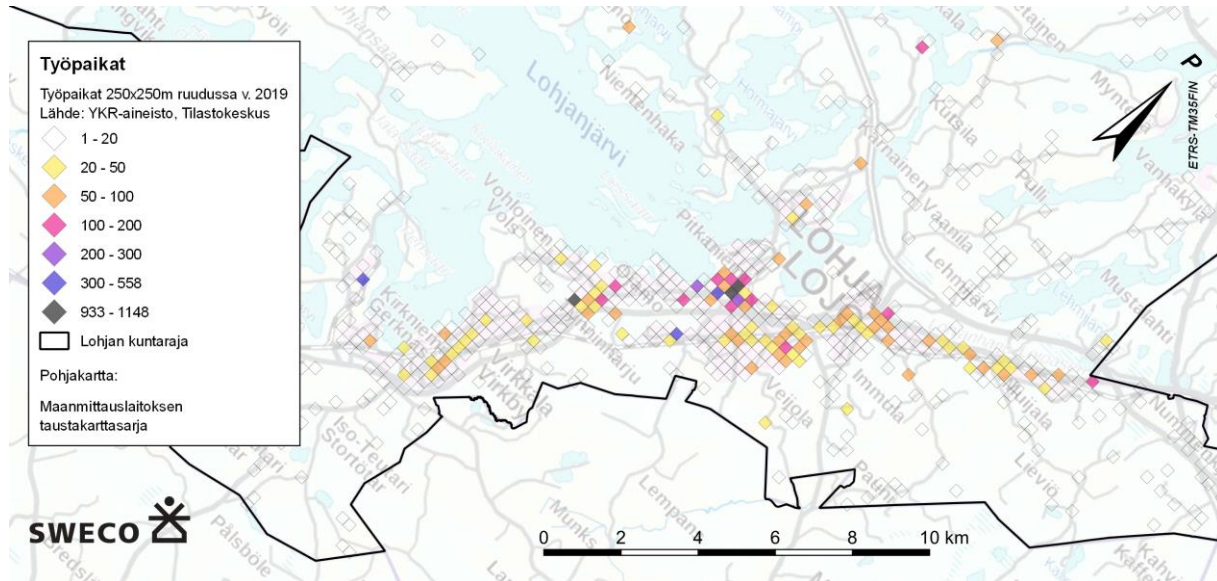
Tarkastelun osalta on syytä huomioida, että vapaa-ajan asukkaita ei ole huomioitu siinä. Lohja on Tilastokeskuksen tietojen mukaan Suomen kuudenneksi mökkirikkein kunta (8 258 mökkiä v. 2021), joten vaikka vapaa-ajan asukkaiden tarkkaa määrää ja sijaintia ei työn puitteissa ollut mahdollista selvittää, voidaan määrän todeta olevan huomattava ja vaikuttavan kesäajan tilanteeseen.



TYÖPAIKAT

Lohjalla on n. 16 000 työpaikkaa.

Lohjan merkittävimmät työpaikkakeskittymät sijaitsevat Lohjan keskustan alueella, Lohjan sairaalan ympäristössä sekä Kirkniemen paperitehtaan alueella. Pienempiä työpaikkakeskittymiä on Pusulan, Nummen, Saukkolan ja Sammatin alueilla.

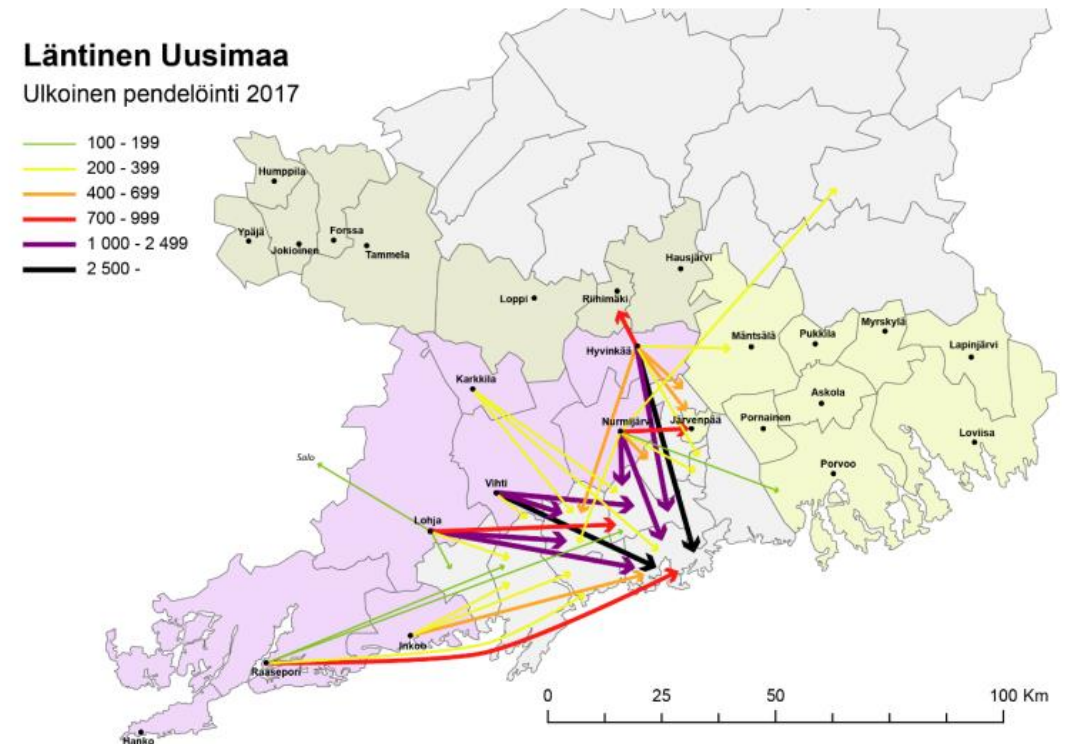
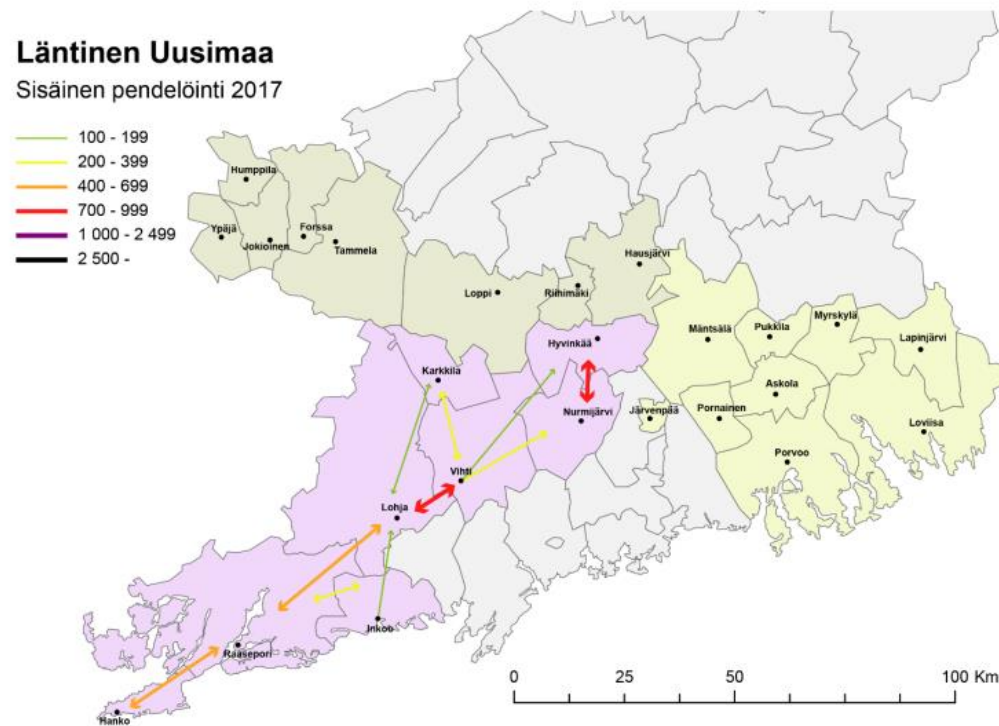


PENDELÖINTI LOHJAN JA MUIDEN KUNTIEN VÄLILLÄ

Länsi-Uudenmaan sisäistä pendelöintiä tapahtuu erityisesti Lohjan ja Vihdin välillä, sekä jonkin verran Lohjan ja Raaseporin välillä.

Länsi-Uudenmaan ulkopuolista pendelöintiä tapahtuu erityisesti Lohjalta Helsinkiin, Espooseen ja Vantaalle.

Lähde: Uudenmaan ELY-keskus 2021



LOHJAN SISÄISET TYÖMATKAT

Kuntien välisen pendelöinnin lisäksi työssä tutkittiin Lohjan sisäistä työmatkaliikennettä YKR:n työpaikka-asuinpaikka – aineiston pohjalta. Työssä tutkittiin kahta selkeää työpaikkakeskittymää, Lohjan sairaala-aluetta sekä Kirkniemen tehdasaluetta.

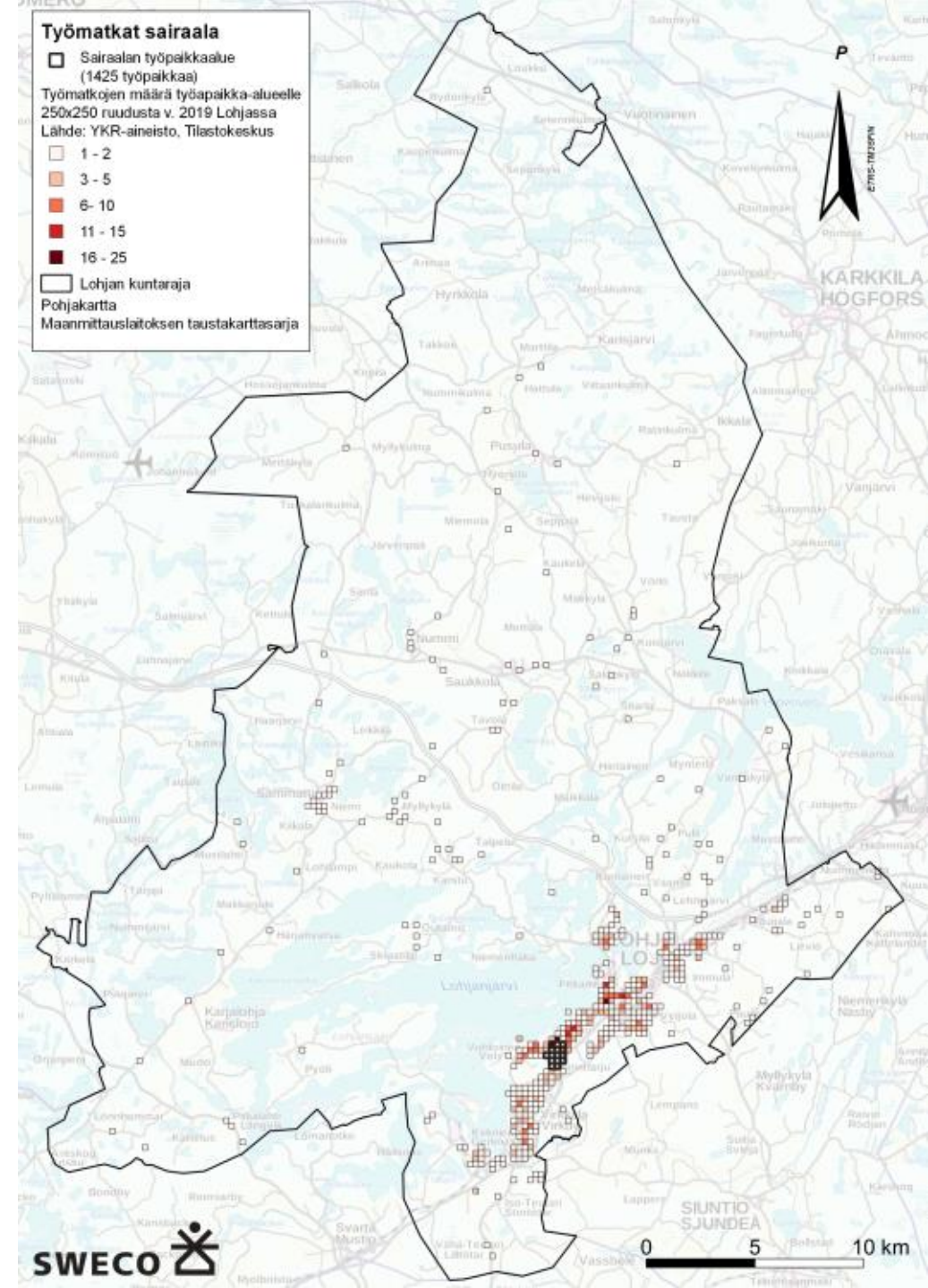
Lohjan sairaala-alue:

Lohjan sairaala-alueella ja sen välittömässä ympäristössä on noin 1400 työpaikkaa.

Työmatkoja sairaalan alueelle tehdään Lohjan sisältä noin 950 ja Lohjan ulkopuolelta 450.

Pääosin sairaala-alueella työskentelevät tulevat Virkkalan ja Lohjan keskustan alueelta. Lisäksi Routiosta ja Sammatista tulee jonkin verran työntekijöitä, mutta muutoin työntekijät ovat hajaantuneet hyvin laajalle alueelle.

Tietojen lähde: YKR-aineisto © YKR/SYKE ja TK 2019



LOHJAN SISÄISET TYÖMATKAT

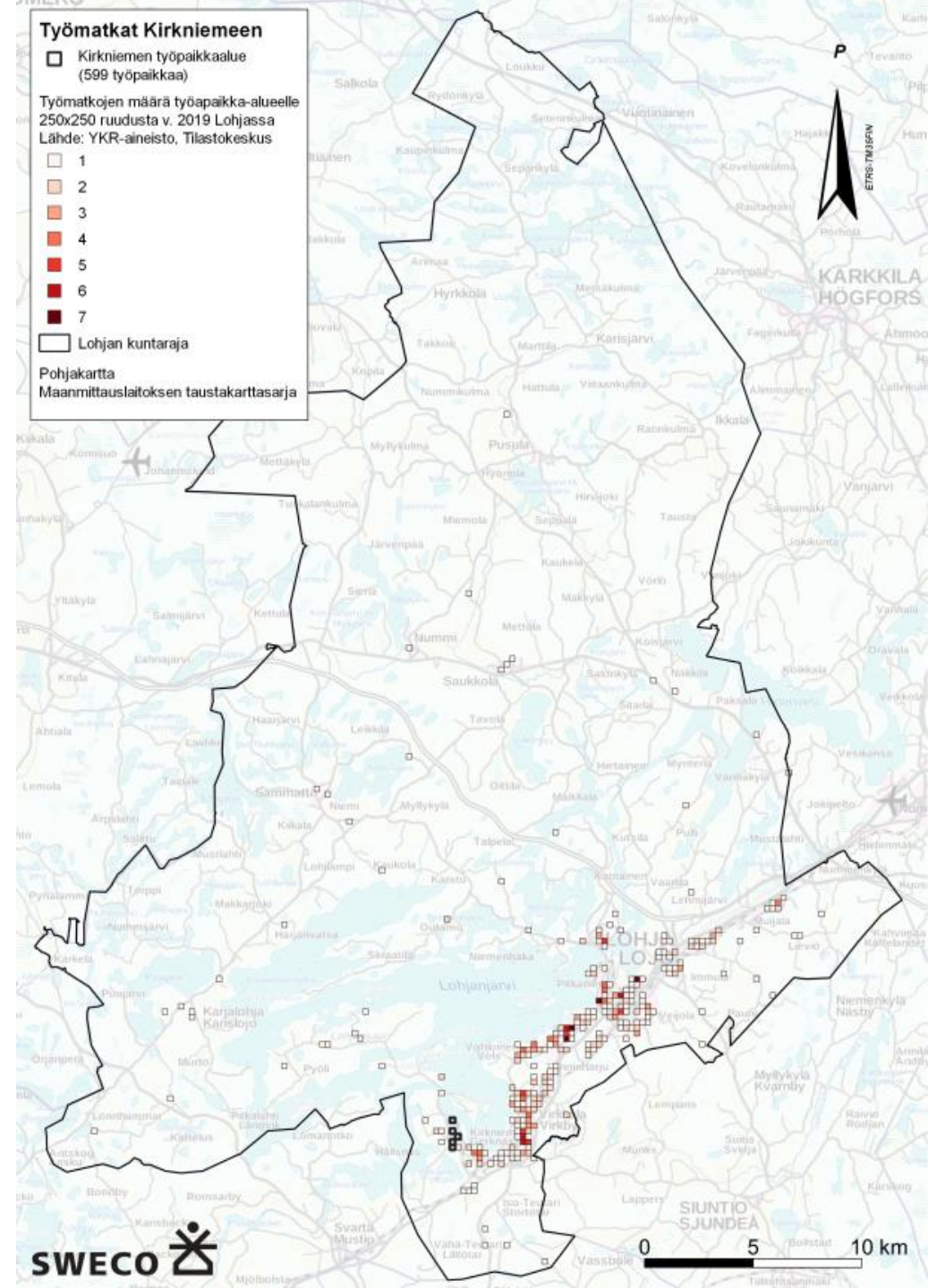
Kirkniemen tehdasalue:

Kirkniemen tehdasalueella on noin 600 työpaikkaa.

Kirkniemeen suuntautuvista työmatkoista noin 470 tulee Lohjan sisältä ja noin 130 Lohjan ulkopuolelta.

Kirkniemen alueella työskentelevät asuvat pääasiassa Virkkalan ja Lohjan keskustan alueilla.

Tietojen lähde: YKR-aineisto © YKR/SYKE ja TK 2019

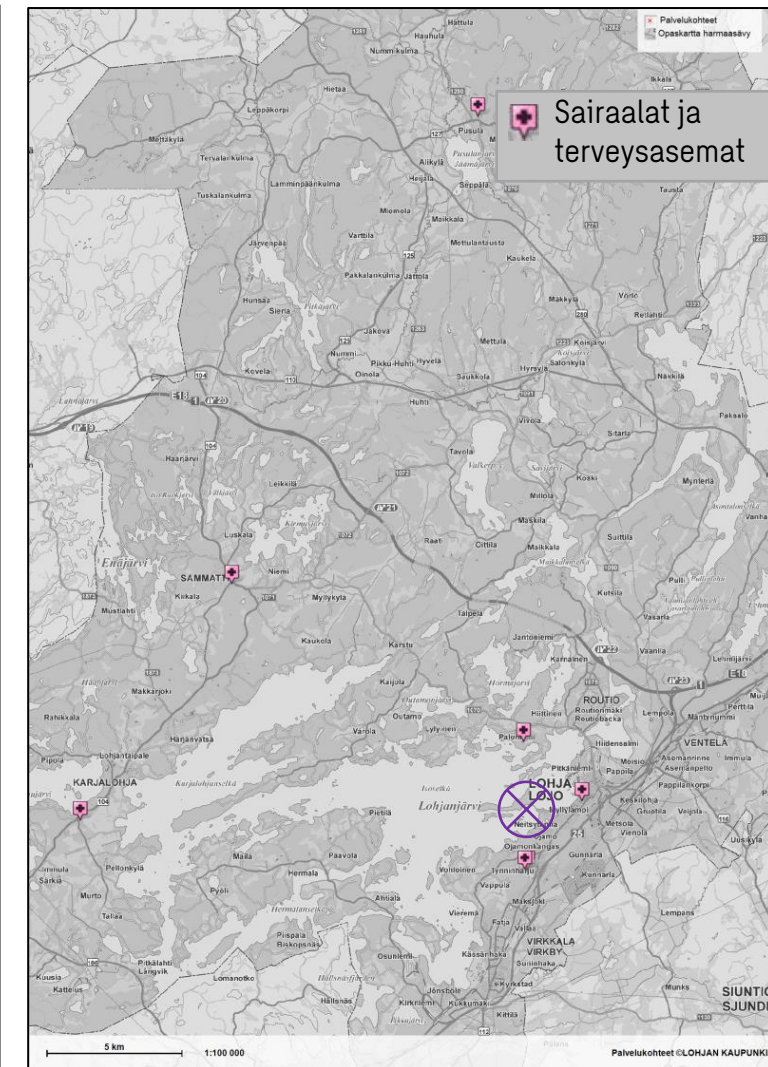
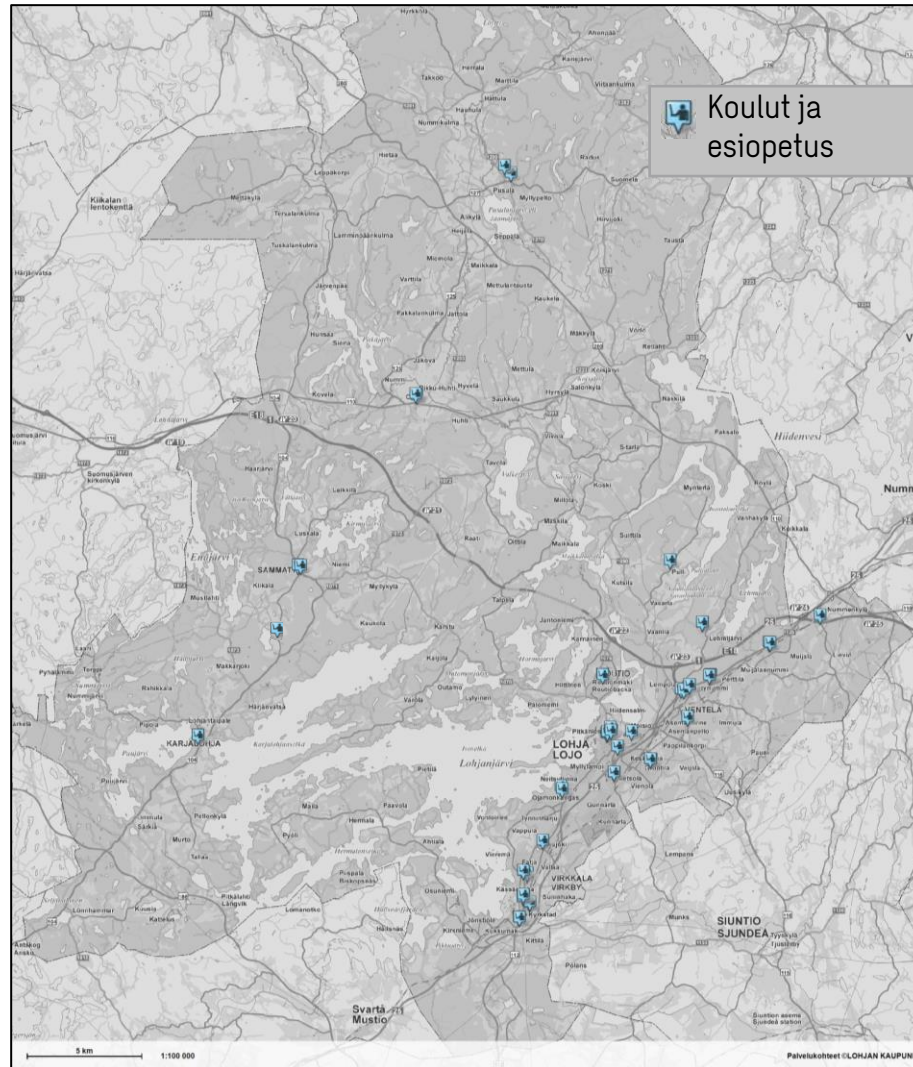


PALVELUT

Joukkoliikennesuunnittelussa yksi tärkeä huomioitava asia asukkaiden ja työpaikkojen sijoittumisen ohella on palveluiden sijoittuminen. Joukkoliikennepalvelu on tärkeää mm. koululaisten ja opiskelijoiden liikkumisen turvaamiseksi. Lisäksi yhteyksien tarjoaminen terveydenhuollon pariin on tärkeää.

Lohjalla koulut ja esiopetus keskittyvät pitkälti Virkkalan ja Muijalan väliselle alueelle. Tämän alueen läheisyydessä kouluja on myös Routiossa, Lehmijärvellä ja Pullissa. Lisäksi muualla kouluja on Karjalohjalla, Sammatissa, Nummella, Pusulassa ja Ikkalassa.

Lohjan sairaala sijaitsee Tynninharjulla, lisäksi terveysasemia sijaitsee keskustassa, Sammatissa, Karjalohjalla ja Pusulassa.



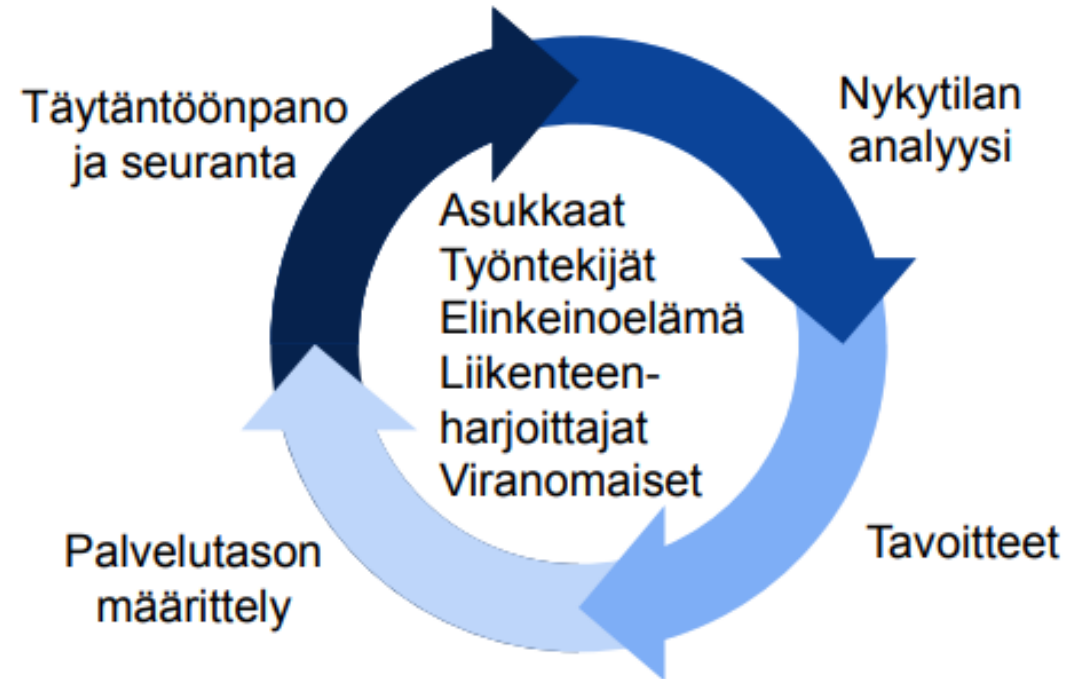
Kuvat: Lohjan karttapaalvelu

PALVELUTASOTAVOITTEET

Palvelutasosuunnittelulle on olemassa suositeltava prosessi nykytilan analyysistä, tavoitteiden kautta palvelutasomäärittelyyn ja edelleen täytäntöönpanoon (käytännössä tarkempaan suunnitteluun ja liikenteen hankintaan asti). Tätä prosessia on hyödynnetty soveltuvin osin myös tässä työssä.

Joukkoliikenteen palvelutasosuunnittelun lähtökohtana Uudellamaalla toimii Uudenmaan ELY-keskuksen laatima palvelutasoselvitys (2021), jossa on määritetty kuntien välisen joukkoliikenteen palvelutasotavoitteet.

Palvelutasosuunnittelua on työn aikana ohjannut työn ohjausryhmä sekä kommentoinut Lohjan joukkoliikennetyöryhmä.



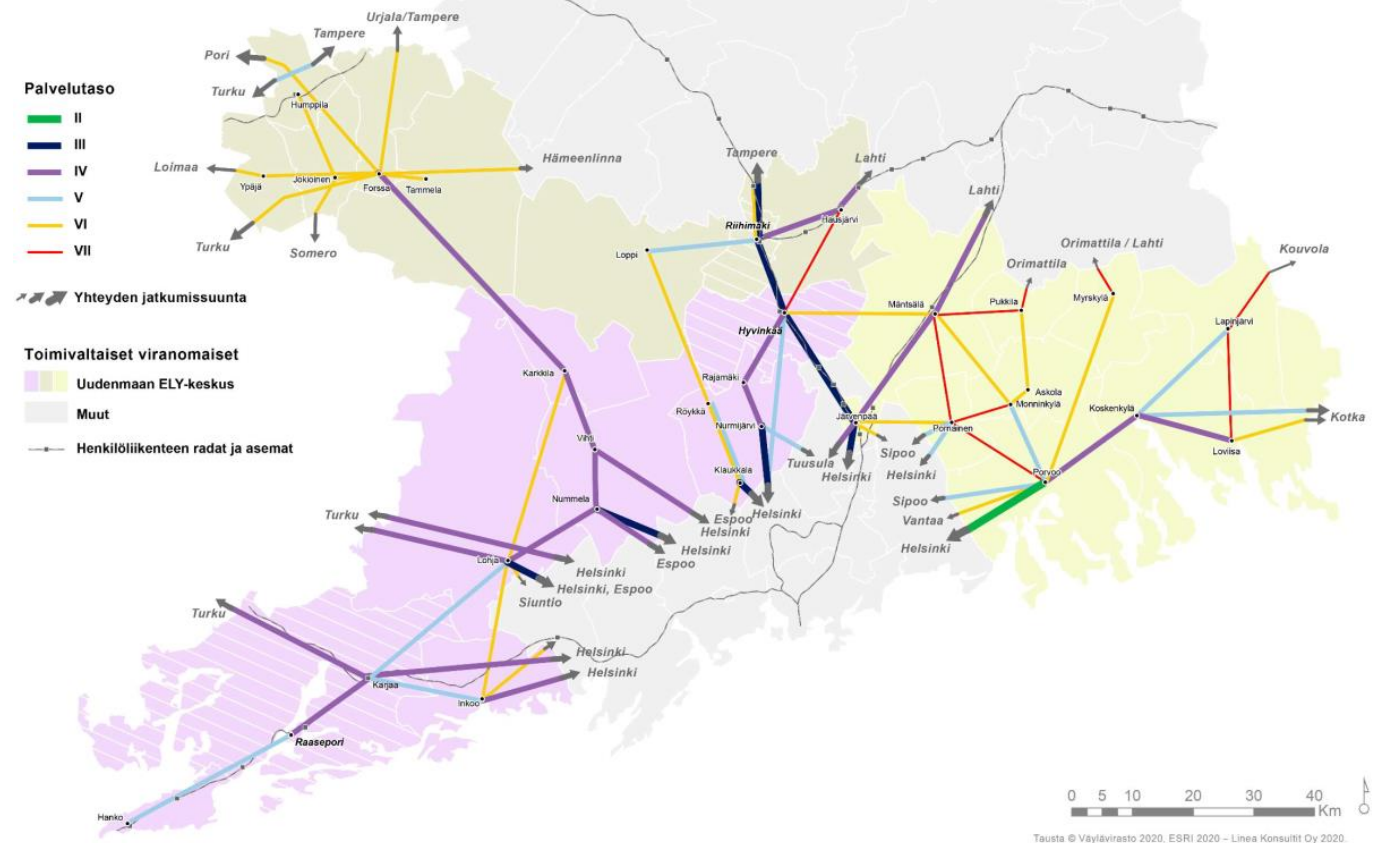
Kuva: Palvelutasoprosessi (*Joukkoliikenteen palvelutason määrittely* Liikennevirasto 31/2015)

UUDENMAAN JOUKKOLIIKENTEEN PALVELUTASOTAVOITTEET

Uudenmaan ELY-keskuksen palvelutaso-
selvityksessä (2021) on määritetty
palvelutasotavoitteet kuntien väliselle
liikenteelle vuosille 2021-2024. Ne ovat
toimineet tässä työssä lähtökohtana
kuntien väliselle liikenteelle, eikä niihin ole
esitetty muutoksia. Palvelutason
kehittämisessä panostukset on suunnattu
Lohjan sisäisen liikenteen kehittämiseen.

Tämän työn palvelusomäärittelyn
yhteydessä päätettiin käyttää myös ELY:n
selvityksen mukaisia palvelusoluokkia ja
palvelusokriteerejä. Tähän ratkaisuun
päädyttiin sen vuoksi, että kunnan rajat
ylittävä liikenne on keskeisessä osassa
Lohjan joukkoliikennekokonaisuudessa,
joten yhteensopivuus palvelusoluokittelussa on eduksi.

Uudenmaan ELY-keskuksen joukkoliikenteen palvelutasotavoitteet
kuntien väliselle liikenteelle 2021–2024

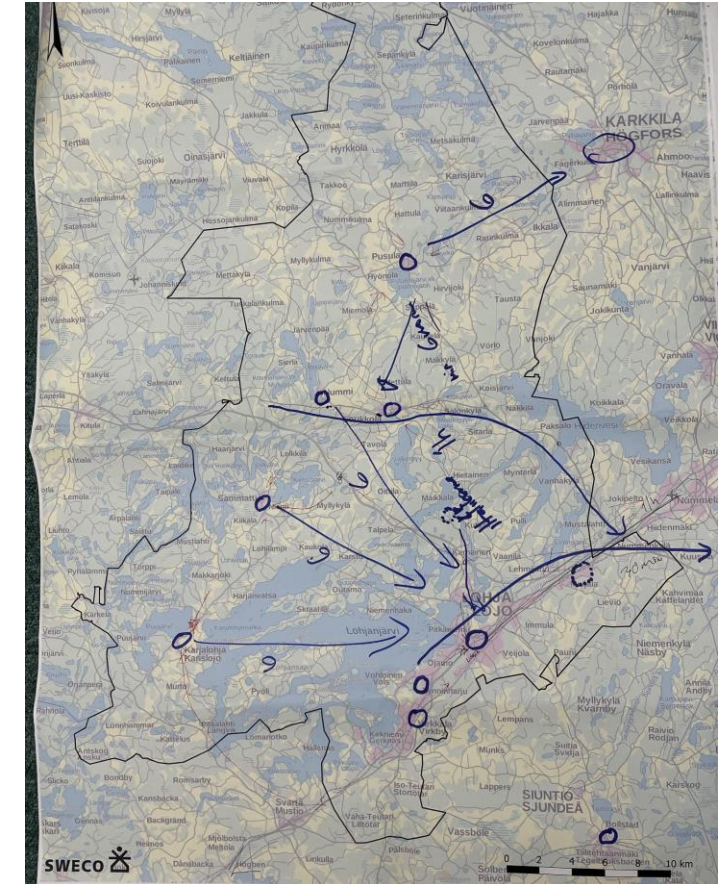
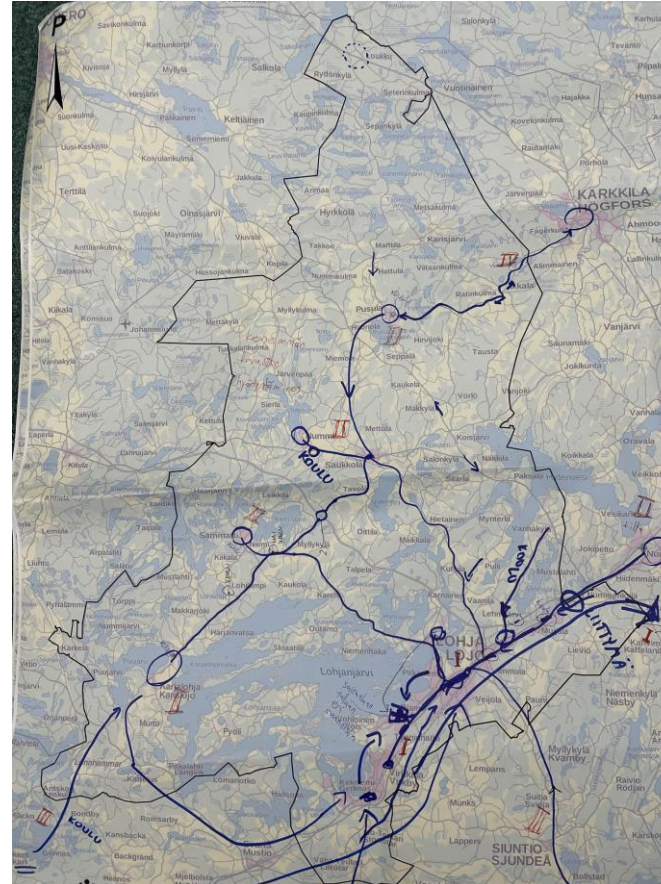


Kuva: Palvelutasotavoitteet kuntien väliselle liikenteelle 2021-2024 (Uudenmaan ELY-keskus 2021)

PALVELUTASOTYÖPAJA

Työn yhteydessä järjestettiin 7.4.2022 työpaja yhteystarpeiden tunnistamiseksi ja palvelutasotavoitteiden ideoimiseksi.

Työpajan yhteydessä tuotettiin kahden ryhmän voimin alustavat karttaesitykset palvelutasotavoitteista. Ryhmät tuottivat itsenäisesti hyvin samankaltaiset lopputulokset, joissa nostettiin esiin mm. entisten kuntakeskusten ja Lohjan keskustan välisten yhteyksien palvelutason parantaminen nykytilanteeseen verrattuna. **Palvelutason parantamistarpeita nykytilanteeseen verrattuna tunnistettiin erityisesti Lohjan keskustan ja Karjalohjan, Sammattin, Saukkolan, Nummen sekä Pusulan yhteysväleillä.**



Kuva: Työpajan palvelutasotavoiteluonnokset.

PALVELUTASOLUOKAT

Työssä käytettyjä Uudenmaan kuntien välisen liikenteen palvelutasoluokkia on yhteensä seitsemän (I – VII), joista Lohjan alueella käytetään luokkia III – VII. Näitä korkeammat (numeroltaan pienemmät) palvelutasoluokat kuvaavat hyvin tiheää suuren kaupungin joukkoliikenteen palvelutasoa.

Palvelutasoluokkien osalta keskeiset kriteerit ovat liikennöintiäika eri päivinä ja vuoroväli/vuoromäärä eri liikennöintiäikoina ja päivinä.

Talviliikenne	Soveltamisaika	I	II	III	IV	V	VI	VII
Liikennöintiäika	Ma-to	5.30– 23.30	6.00– 22.30	7.00–21.30	7.00– 21.30	7.00–20.00	7.00/8.00 –17.00	8.00/9.00– 15.00/16.00
	Pe	5.30– 01.30	6.00– 23.30	7.00–21.30	7.00–21.30	7.00–20.00	7.00/8.00 –17.00	8.00/9.00– 15.00/16.00
	La	6.00– 01.30	7.00– 23.30	9.00–21.30	9.00–18.00	10.00–15.00	Tarpeen mukaan	–
	Su	7.00– 23.30	9.00– 21.30	11.00– 18.30	12.00–17.00	Tarpeen mukaan	Tarpeen mukaan	–
Vuoroväli/vuoromäärä	Ruuhka (n. klo 7–9 ja 15–17)	≤ 10 min	≤ 15 min	≤ 30 min	≤ 45 min	yht. yli 5 vuoroa/ suunta	3–5 vuoroa/ suunta /vrk (koulu-, opiskelu-, työmatka- ja/tai asiointiyhteys)	1–2 vuoroa/ suunta/vrk (koulu-, opiskelu-, työmatka- ja/tai asiointiyhteys)
	Arkipäivä n. klo 10–15	≤ 15 min	≤ 30 min	≤ 60 min	≥ 1 vuoro kahdessa tunnissa	2–3 vuoroa/ suunta	–	–
	Arjen varhaisilta klo 18–20	≤ 15 min	≤ 30 min	≤ 60 min	≤ 2–3 vuoroa	0–2 vuoroa/ suunta/vrk	–	–
	Lauantaisin	≤ 20 min	≤ 30 min	≤ 60 min	≥ 1 vuoro kahdessa tunnissa	0–4 vuoroa/ suunta/vrk	0–2 vuoroa/ suunta/vrk	–
	Sunnuntaisin	≤ 20 min	≤ 30 min	≤ 60 min	≥ 1 vuoro kahdessa tunnissa	0–2 vuoroa/ suunta/vrk	0–2 vuoroa/ suunta/vrk	–
	Varhaisaamu ja myöhäisilta	≤ 30 min	≤ 60 min	–	–	–	–	–
	Yöliikenne	≤ 60 min	≥ 1 vuoro kahdessa tunnissa	–	–	–	–	–

PALVELUTASOTAVOITTEET

Palvelutasoluokan III yhteyttä esitetään Helsingin yhteyksille esitetään Virkkala – Lohja – Muijala – Helsinki –reitille. Lisäksi luokan IV palvelutasoa esitetään Lohjan ja Nummelan välille.

Palvelutasosuunnittelun myötä isoimpana muutoksena esitetään palvelutasoluokan V yhteyksiä seuraaville yhteysväleille:

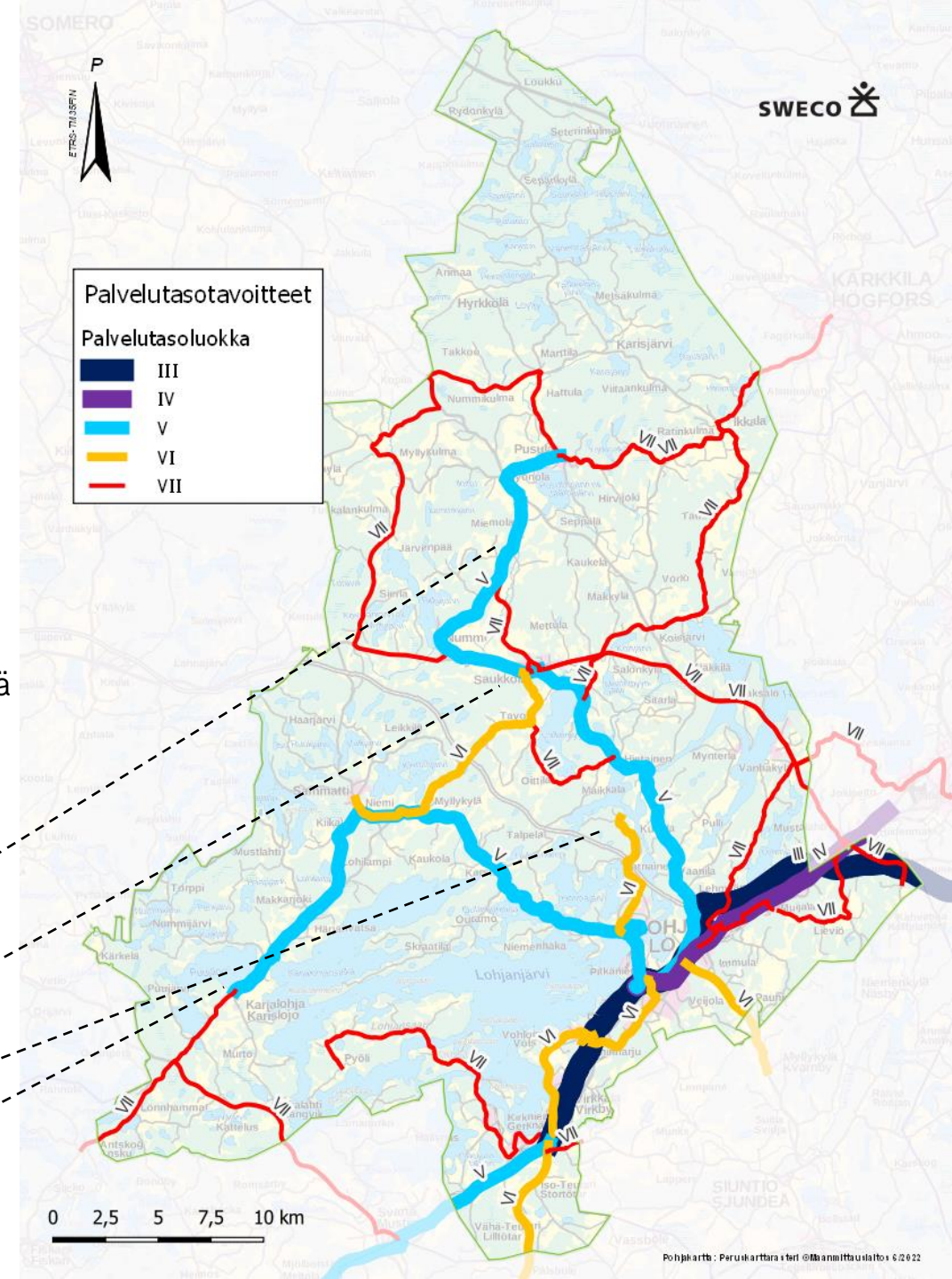
- Lohjan keskusta - Sammattin – Karjalohja
- Lohjan keskusta - Saukkola – (Pusula, useamman reitin kautta)

Toinen isompi muutos nykytilanteeseen verrattuna liittyy liikennöintipäiviin: nykyisin iso osa reiteistä ajetaan vain koulupäivisin, jatkossa ”runkoreitit” ajetaan ympäri vuoden. Lisäksi useampaa yhteyttä ajetaan myös koulujen loma-aikoina. Tämä parantaa joukkoliikenteen luotettavuutta ja käytettävyyttä päivittäisessä liikkumisessa.

Uutena yhteytenä esitetään VI-luokan palvelutasoa Lohjan ja Kisakallion urheiluopiston välille sekä Sammattin ja Saukkolan välille. Lisäksi Vappulan ja Gunnarlan alueille tarjotaan säännöllistä palvelua.

Keskeisiä muutoksia kartalla:

- Saukkolaan ja Pusulaan parempi palvelutaso
- Sammattin ja Saukkolan välille yhteys
- Kisakallioon yhteys
- Karjalohjalle ja Sammattiin parempi palvelutaso



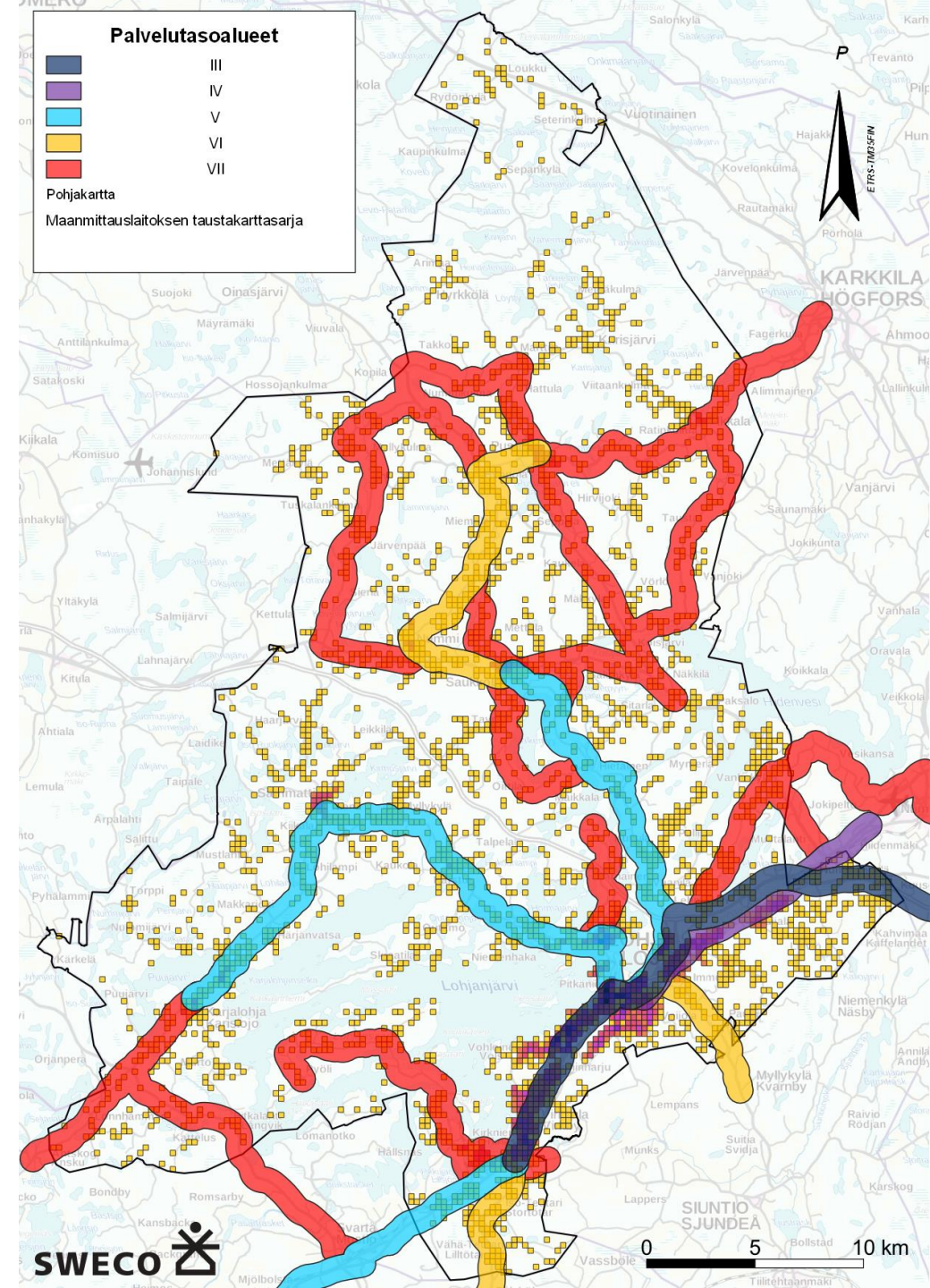
JOUKKOLIIKENTEEN SAAVUTETTAVUUS – 600 m

Palvelutasomäärittelyn yhteydessä selvitettiin, kuinka joukkoliikenteen eri palvelutasoluokat ovat Lohjalla asuvien kävelen saavutettavissa.

Alla olevassa taulukossa on esitetty väestön määrä 600 m säteellä joukkoliikenteestä. Viimeinen sarake kertoo kuinka suuri %-osuus Lohjan asukkaista asuu vähintään kyseisen palvelutason alueella.

Palvelutasoluokka	Väestö 600m säteellä	Kumulatiivinen	% väestöstä
III	18 130	18 130	39 %
IV	3 925	22 055	48 %
V	4 759	26 813	58 %
VI	2 002	28 816	63 %
VII	3 990	32 806	71 %

71 % Lohjan väestöstä on 600 metrin kävelyetäisyydellä joukkoliikenteestä!



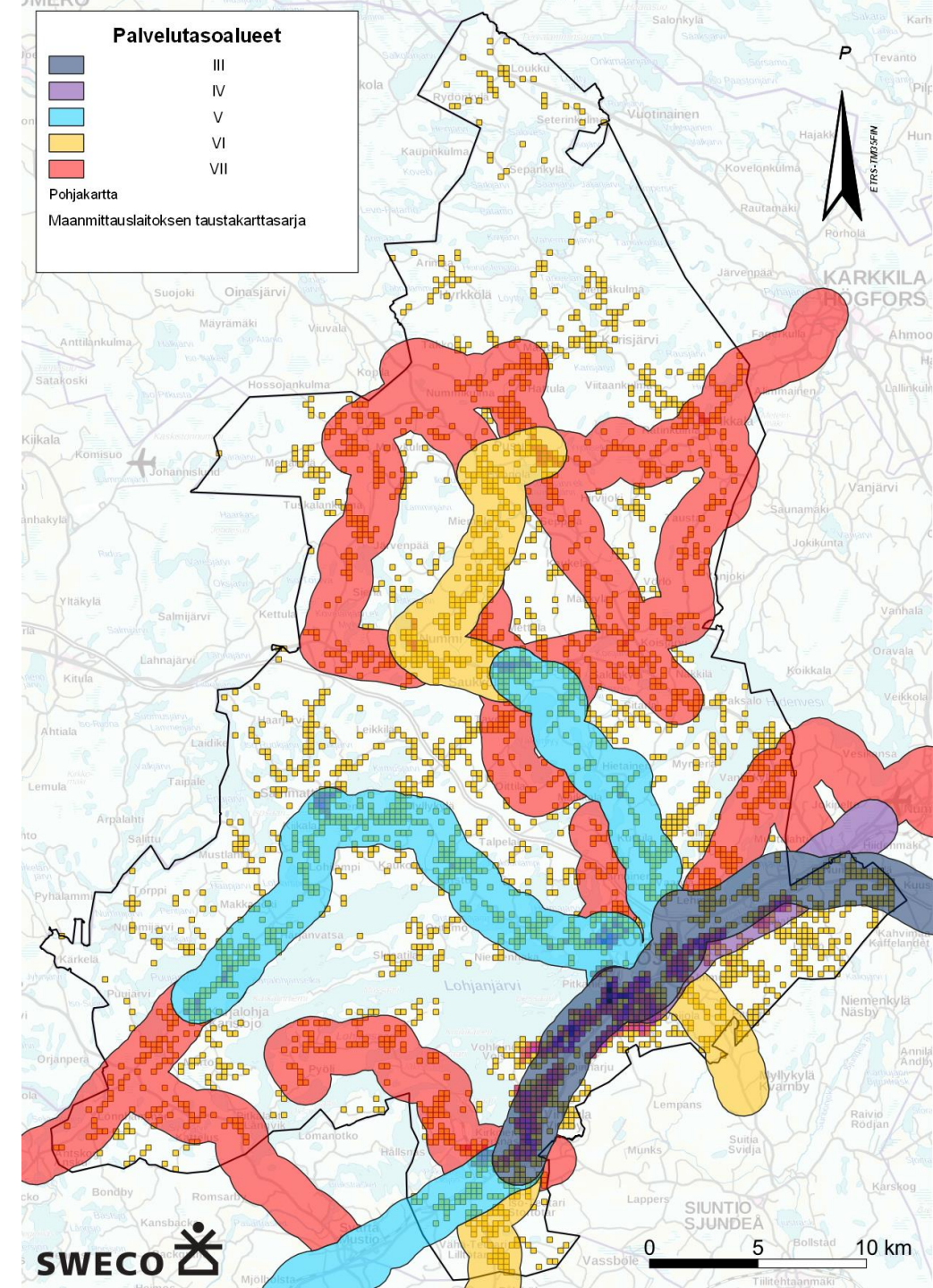
JOUKKOLIIKENTEEEN SAAVUTETTAVUUS - 1200 m

Alla olevassa taulukossa on esitetty väestön määrä 1200 m säteellä joukkoliikenteestä.

Palvelutasoluokka	Väestö 1200m säteellä	Kumulatiivinen	% väestöstä
III	26 204	26 204	57 %
IV	1 229	27 433	60 %
V	6 838	34 271	75 %
VI	2 126	36 397	79 %
VII	3 489	39 886	87%

87 % Lohjan väestöstä on 1200 metrin kävelyetäisyydellä joukkoliikenteestä!

Saavutettavuustarkastelujen tulokset tarkentuvat reittisuunnittelun yhteydessä, yhteysvälikohtaisista palvelutasotavoitteista laskettuna mm. Lohjan keskustan länsilaidalta jää joitakin asukkaita tarkastelujen ulkopuolelle, jotka todellisuudessa ovat jonkin reitin läheisyydessä.



REITTISUUNNITTELU

Reittisuunnittelun tavoitteena on ollut matkustajille selkeä ja houkutteleva runkoyhteyksiin perustuva linjasto, joka tarjoaa säännölliset yhteydet Lohjan keskusta. Lisäksi runkoyhteydet tarjoavat tiheän palvelun Helsinkiin ja Nummelaan.

Runkoyhteyksiä täydentävät linjat tarjoavat pääasiassa koulumatkayhteyksiä alueen koulukeskukseen, mm. Oinolaan ja Mäntynummelle. Täydentävät linjat voivat olla runkoyhteyksiä kiertelevämpiä, mikäli siten pystytään tarjoamaan palvelua kustannustehokkaasti useammalle eri alueelle.



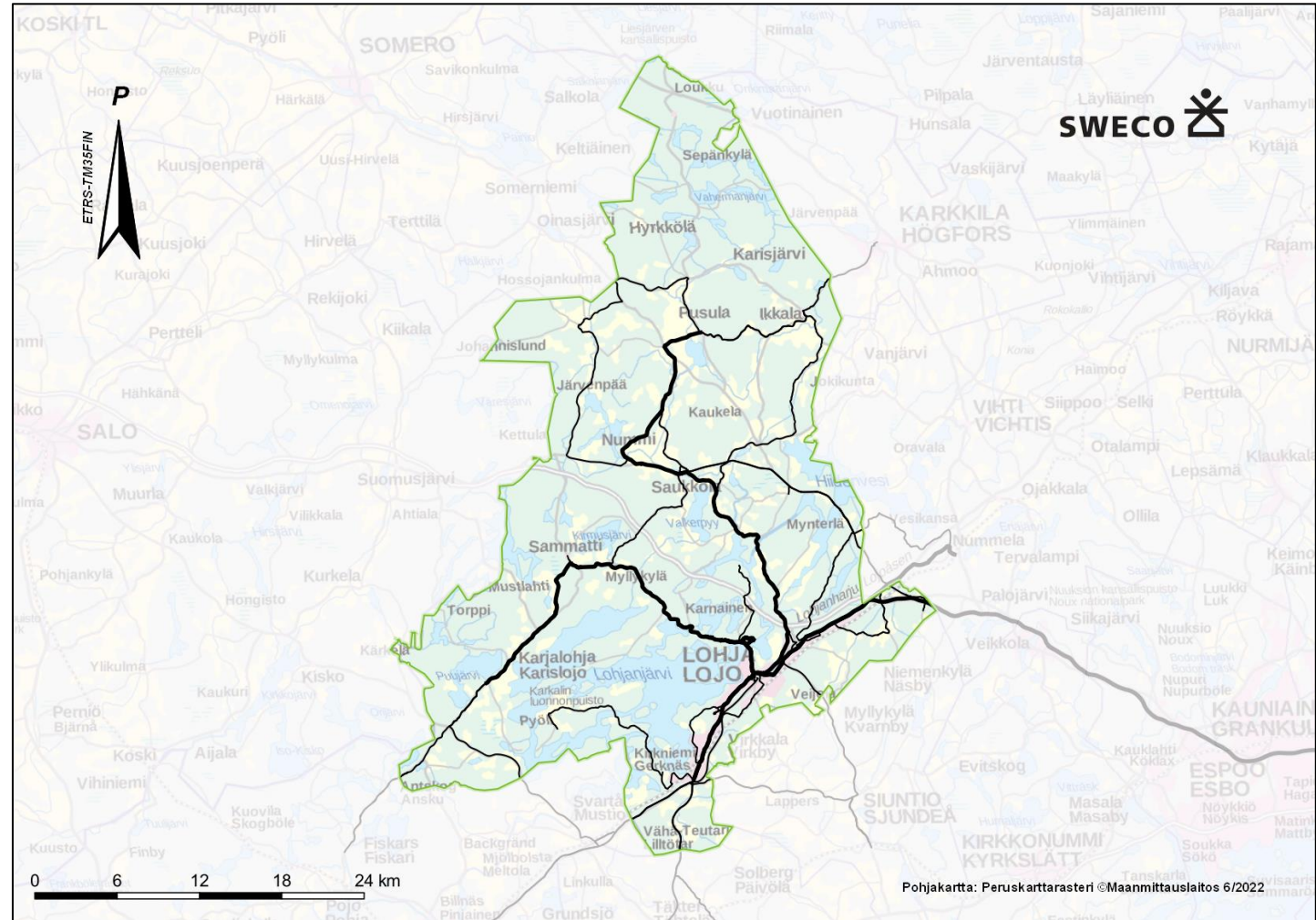
REITIT JA VUOROMÄÄRÄT

Oheisessa kartassa on palvelutasotavoitteiden pohjalta laadittu reittisuunnitelma. Lohjan kuntarajojen ulkopuolella reitteihin ei ole esitetty muutoksia, vaan reitit ovat niiltä osin nykyisellään.

Reittisuunnittelun yhteydessä päätettiin vielä esittää palvelutasojen osalta kaksi vaihtoehtoista tasoa: **Perus ja Parempi**. Jälkimmäisessä vaihtoehdossa on esitetty parempaa palvelutasoa sellaisille yhteysväleille, joissa sille on tunnistettu realistista tarvetta. Luonnollisesti tämä näkyy suurempina liikennöintikustannuksina.

Kartalla on esitetty paksummalla viivalla runkolinjat ja ohuemalla muu joukkoliikenne.

Reittien tiedot on esitetty tarkemmin seuraavan sivun koontitaulukossa sekä reittikorteissa (s. 26-40).



REITIT JA VUOROMÄÄRÄT

Reittikuvaus	Vuoroväli/vuoromäärä PERUS					Vuoroväli/vuoromäärä PAREMPI				
	Ruuhka	Päivä	Ilta	La	Su	Ruuhka	Päivä	Ilta	La	Su
Virkkala-Lohja-Helsinki	30	60	60	60	60	20	45	60	60	60
Virkkala-Lohja-Nummela	45	60	60	90	90	30	45	45	60	60
(Särkiä)-Karjalohja-Sammatti-Lohja	60	60-120	1 vuoropari	2 vuoroparia	2 vuoroparia	60	60	60	3 vuoroparia	3 vuoroparia
Pusula-Nummi-Saukkola-Lohja	60	60-120	1 vuoropari	2 vuoroparia	2 vuoroparia	60	60	60	3 vuoroparia	3 vuoroparia
(Lohjansaari)-Kirkniemi-Sairaala-Keskilohja-Lohja (Routio)	60	60	-	-	-	45	60	-	3 vuoroparia	3 vuoroparia
Lohja-Kisakallio	1 vuoropari aamupäivällä 1 vuoropari iltapäivällä		1 vuoropari	2 vuoroparia	2 vuoroparia	1 vuoropari aamulla 14:30-20:00 60min vuoroväli			2 vuoroparia	2 vuoroparia
Pusula-Leppäkorpi-Nummi-Saukkola-Lohja	1 vuoro aamulla 1 vuoro iltapäivällä		-	-	-	1 vuoropari kouluyhteydeksi 1 asiointivuoropari päivällä		-	-	-
Pusula-Ikkala-Koisjärvi-Oinola	1 vuoro aamulla 1 vuoro iltapäivällä		-	-	-	1 vuoropari kouluyhteydeksi 1 asiointivuoropari päivällä		-	-	-
Vänteenjoentie-Hyrskylä-Saukkola-Jättölä-Oinola	Ruuhkasuuntaan 2 vuoroa ap ja ip, vastaan 1 vuoro ap ja ip		-	-	-	Ruuhkasuuntaan 2 vuoroa ap ja ip, vastaan 1 vuoro ap ja ip		-	-	-
Hongisto-Somerontie th-Mäntynummi-Hongisto	3 vuoroa aamulla 4 vuoroa iltapäivällä		-	-	-	3 vuoroa aamulla 4 vuoroa iltapäivällä		-	-	-
(Radioasema)-Kahvimaa-Lieviö-Muijala-Lempola-Lohja	1 vuoro aamulla 1 vuoro iltapäivällä		-	-	-	1 vuoropari kouluyhteydeksi 1 asiointivuoropari päivällä		-	-	-
Karjalohja-Mustio-Lohja	1 vuoro aamulla 1 vuoro iltapäivällä		-	-	-	1 vuoro aamulla 1 vuoro iltapäivällä		-	-	-
Saukkola-Pusula-Karkkila	2 vuoroparia lukioon ja 1 asiointivuoropari päivällä		-	-	-	2 vuoroparia lukioon ja 2 päivän asiointivuoroparia		-	2 vuoroparia	-
Nummi-Saukkola-Sammatti	Aamulla 3 vuoroa/suunta, iltapäivällä 4 vuoroa/suunta		-	-	-	Aamulla 3 vuoroa/suunta, iltapäivällä 4 vuoroa/suunta		-	-	-
Pusula-Saukkola-Nummela	Ruuhkasuuntaan 2 vuoroa ap ja 2 ip, vastasuunt. 1 ap ja 1 ip.		-	-	-	60	1 vuoropari	-	-	-

Virkkala-Lohja-Helsinki

Linjapituus 65,9 km

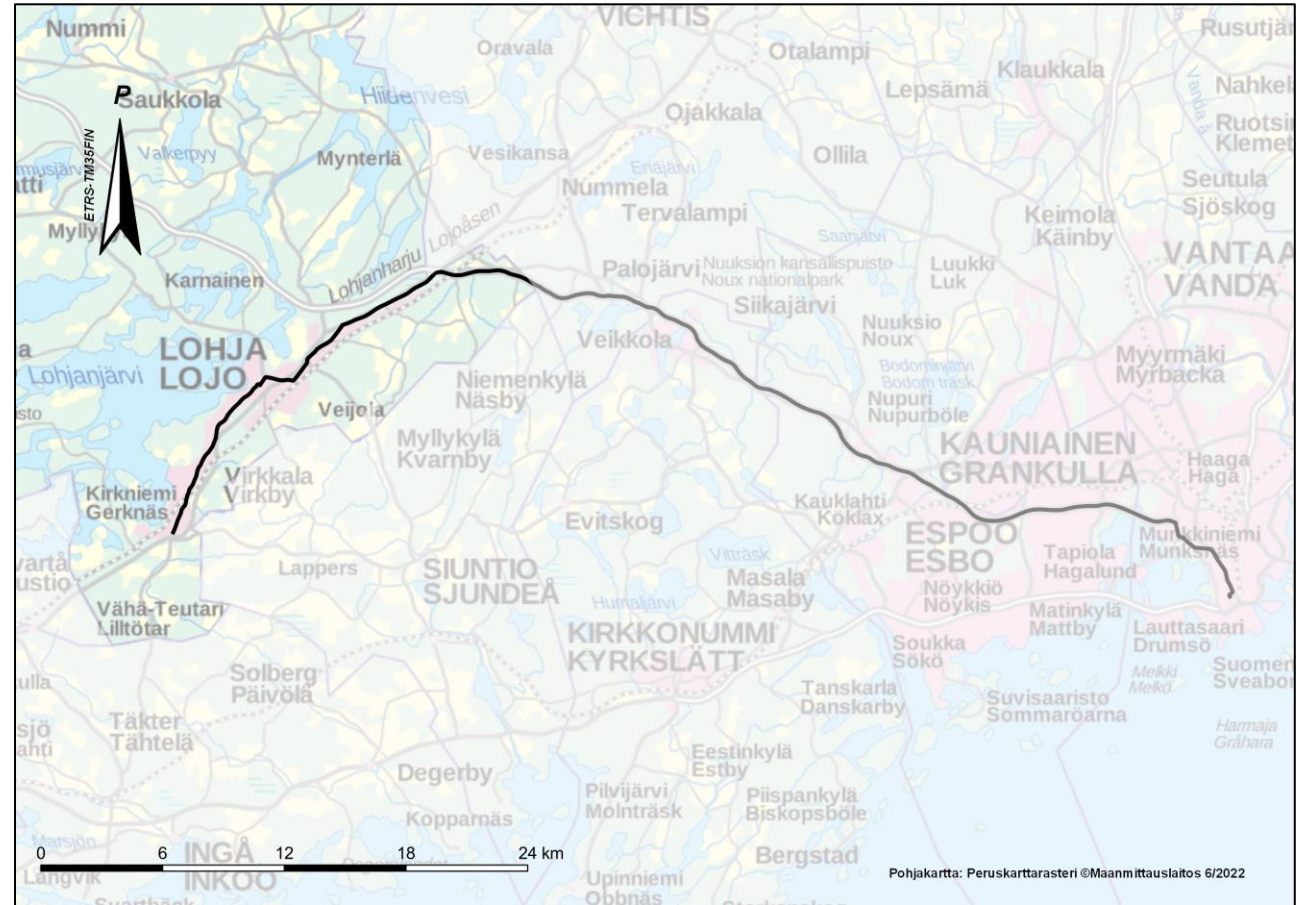
Ajoaika 82 min

Linjan kuvaus

Keskeinen runkoyhteys joka tarjoaa suorat työ-, opiskelu- ja vapaa-ajan yhteydet Espoon kautta Helsinkiin. Lisäksi linja palvelee Lohjan sisäisiä yhteystarpeita mm. Mäntynummen, keskustan ja Virkkalan välillä.

Linja liikennöi läpi vuoden laajoilla liikennöintiajoilla.

Nykytilanteessa vastaavalla yhteysvälillä on ruuhka-aikaan n. 30-40 minuutin vuoroväli.



Palvelutaso	Liikennöintiaika			Vuoroväli/vuoromäärä					Kustannusarvio	
	Arkisin	La	Su	Ruuhka	Päivä	Ilta	La	Su	Liikennöintikustannus	Lohjan rahoitusosuus
Perus	5:30-21:30	8:00-21:30	10:00-19:00	30	60	60	60	60	1 530 000 €/v	460 000 €/v
Parempi	5:30-21:30	8:00-21:30	10:00-19:00	20	45	45	60	60	2 100 000 €/v	630 000 €/v

Ruuhka klo 7-9 & 15-17, Päivä klo 10-15, Ilta klo 18-20

Virkkala-Lohja-Nummela

Linjapituus 27,4 km

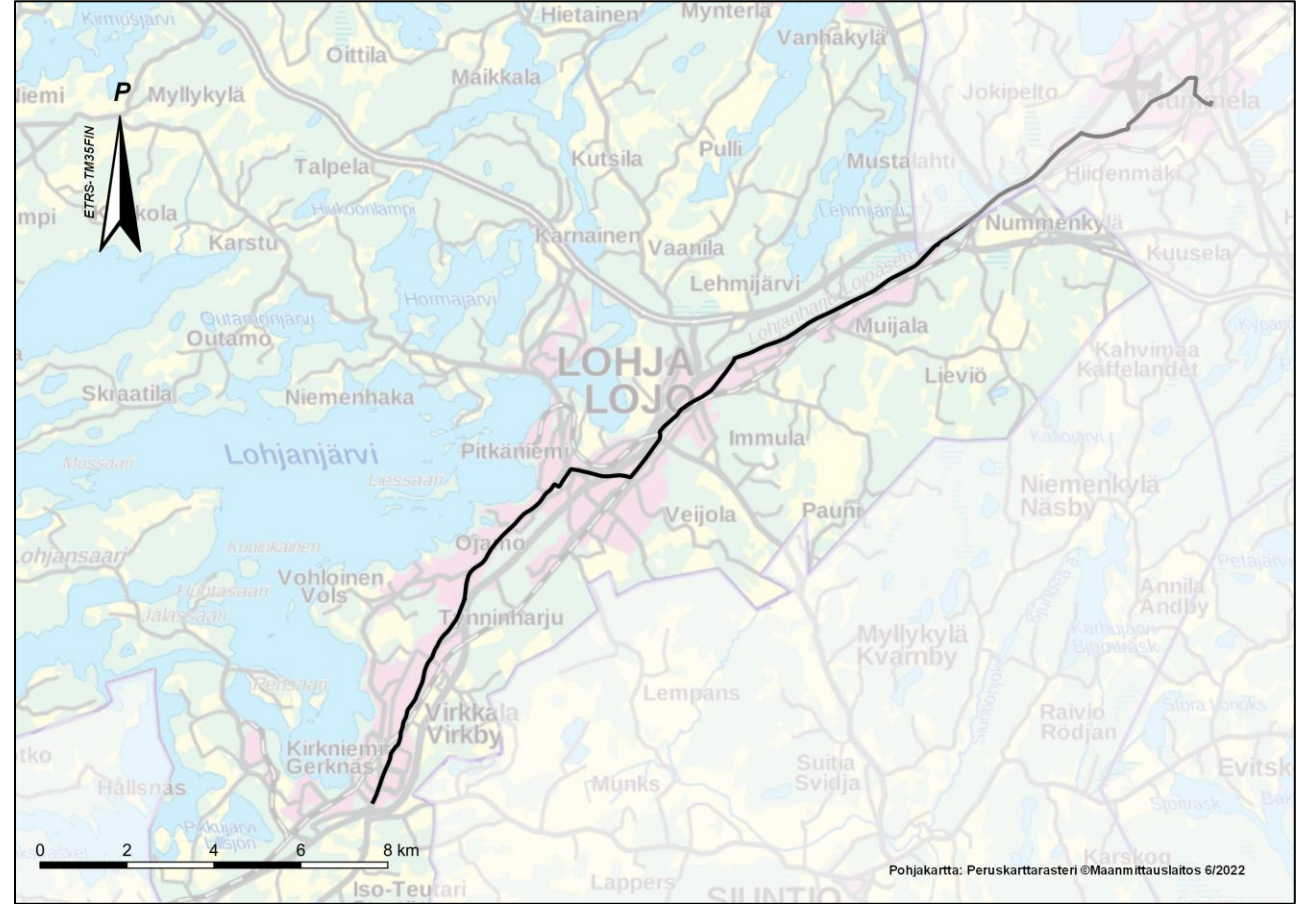
Ajoaika 45 min

Linjan kuvaus

Keskeinen runkoyhteys joka tarjoaa suorat työ-, opiskelu- ja vapaa-ajan yhteydet Lohjan ja Nummelan välillä. Lisäksi linja palvelee Lohjan sisäisiä yhteystarpeita mm. Mäntynummen, keskustan ja Virkkalan välillä.

Linja liikennöi läpi vuoden.

Nykytilanteessa vastaavalla yhteysvälillä neljä vuoroa ruuhka-aikaan. Klo 9-19 yhteysväliä ajetaan noin 60 minuutin vuorovälillä.



Palvelutaso	Liikennöinti-aika			Vuoroväli/vuoromäärä			Kustannusarvio			
	Arkisin	La	Su	Ruuhka	Päivä	Ilta	La	Su	Liikennöintikustannus	Lohjan rahoitusosuus
Perus	7:00-21:30	7:00-18:00	8:00-17:00	45	60	60	90	90	510 000 €/v	120 000 €/v
Parempi	7:00-21:30	7:00-18:00	8:00-17:00	30	45	45	60	60	730 000 €/v	170 000 €/v

Ruuhka klo 7-9 & 15-17, Päivä klo 10-15, Ilta klo 18-20

(Särkiä)-Karjalohja-Sammatti-Lohja

A-vuoro: Särkiästä

Linjapituus 37,3 km

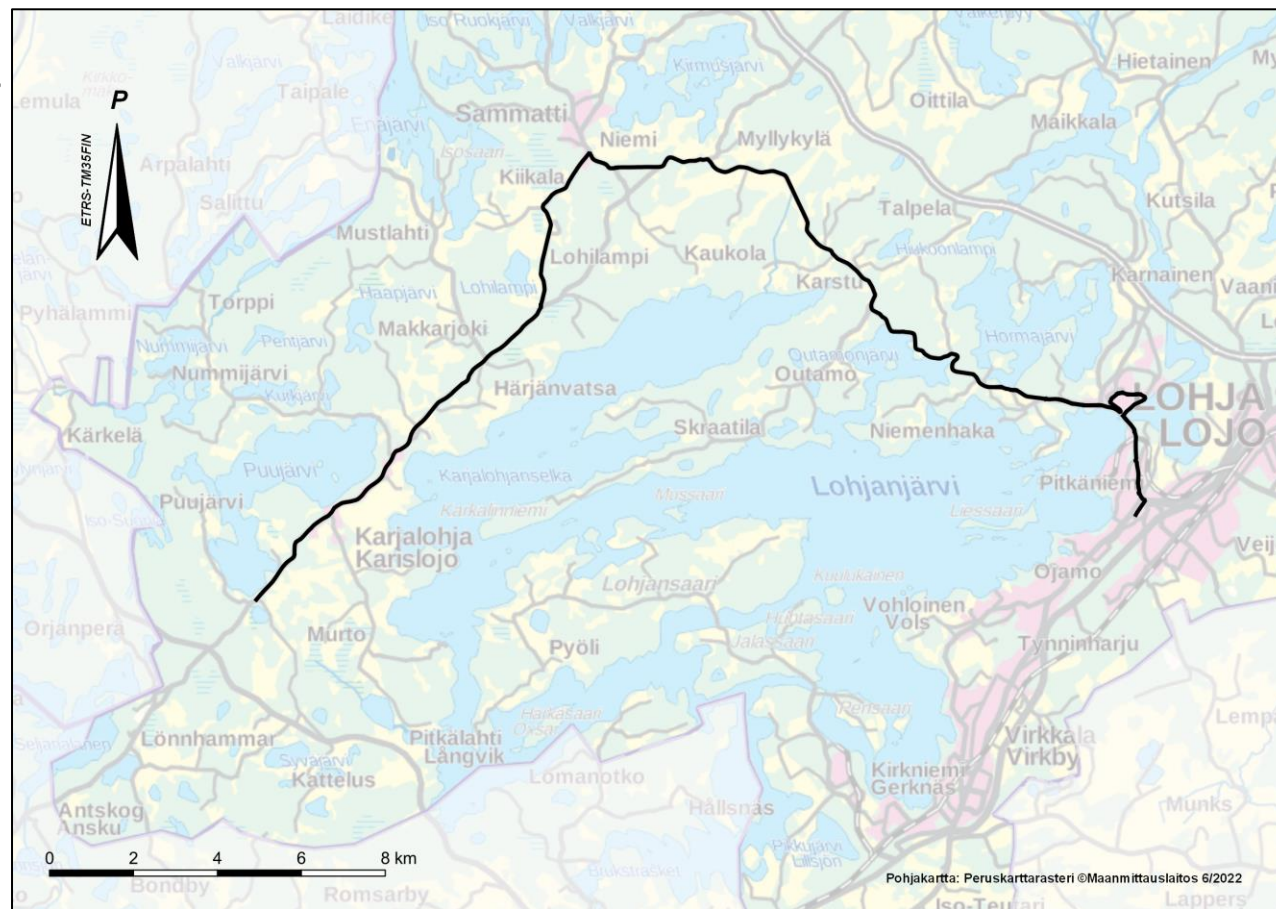
Ajoaika 57 min

Linjan kuvaus

Runkoyhteys joka tarjoaa suorat työ-, koulu- ja vapaa-ajan yhteydet Karjalohjan, Sammatin, Roution ja Lohjan keskustan välillä. A-vuoro Särkiästä/Särkiään.

Linja liikennöi läpi vuoden.

Nykytilanteessa vastaavalla yhteysvälillä on ruuhka-aikaan kaksi vuoroa per ruuhkasuunta (aamulla Lohjalla, illalla Karjalohjalle).



Palvelutaso	Liikennöinti-aika			Vuoroväli/vuoromäärä					Kustannusarvio	
	Arkisin	La	Su	Ruuhka	Päivä	Ilta	La	Su	Liikennöintikustannus	Lohjan rahoitusosuus
Perus	7:00-20:00	10:00-15:00	10:00-15:00	60	60-120	1 vuoropari	2 vuoroparia	2 vuoroparia	370 000 €/v	170 000 €/v
Parempi	7:00-20:00	10:00-15:00	10:00-15:00	60	60	60	3 vuoroparia	3 vuoroparia	530 000 €/v	240 000 €/v

Ruuhka klo 7-9 & 15-17, Päivä klo 10-15, Ilta klo 18-20

Pusula-Nummi-Saukkola-Lohja

Linjapituus 39,7 km

Ajoaika 55 min

Linjan kuvaus

Runkoyhteys joka tarjoaa suorat työ-, koulu- ja vapaa-ajan yhteydet Pusulan, Nummen, Saukkolan ja Lohjan keskustan välillä. Reitti kulkee mm. Oinolan koulukeskuksen ohitse. Lisäksi linja tarjoaa yhteydet Lempolan ja Moision alueilta Lohjan keskustaan.

Linja liikennöi läpi vuoden.

Nykytilanteessa vastaavalla yhteysvälillä on ruuhka-aikaan kaksi vuoroa per ruuhkasuunta (aamulla Lohjalle, illalla Pusulaan). Päiväaikaan Lohjalta Pusulaan on yksi vuoro.



Palvelutaso	Liikennöinti-aika			Vuoroväli/vuoromäärä					Kustannusarvio	
	Arkisin	La	Su	Ruuhka	Päivä	Ilta	La	Su	Liikennöintikustannus	Lohjan rahoitusosuus
Perus	7:00-20:00	10:00-15:00	10:00-15:00	60	60-120	1 vuoropari	2 vuoroparia	2 vuoroparia	330 000 €/v	150 000€ /v
Parempi	7:00-20:00	10:00-15:00	10:00-15:00	60	60	60	3 vuoroparia	3 vuoroparia	540 000 €/v	250 000 €/v

Ruuhka klo 7-9 & 15-17, Päivä klo 10-15, Ilta klo 18-20

(Lohjansaari)-Kirkniemi-Sairaala-Keskilohja-Lohja-Routio

A-vuoro: Lohjansaaresta

Linjapituus 24,4/(38,3) km

Ajoaika 48/(65) min

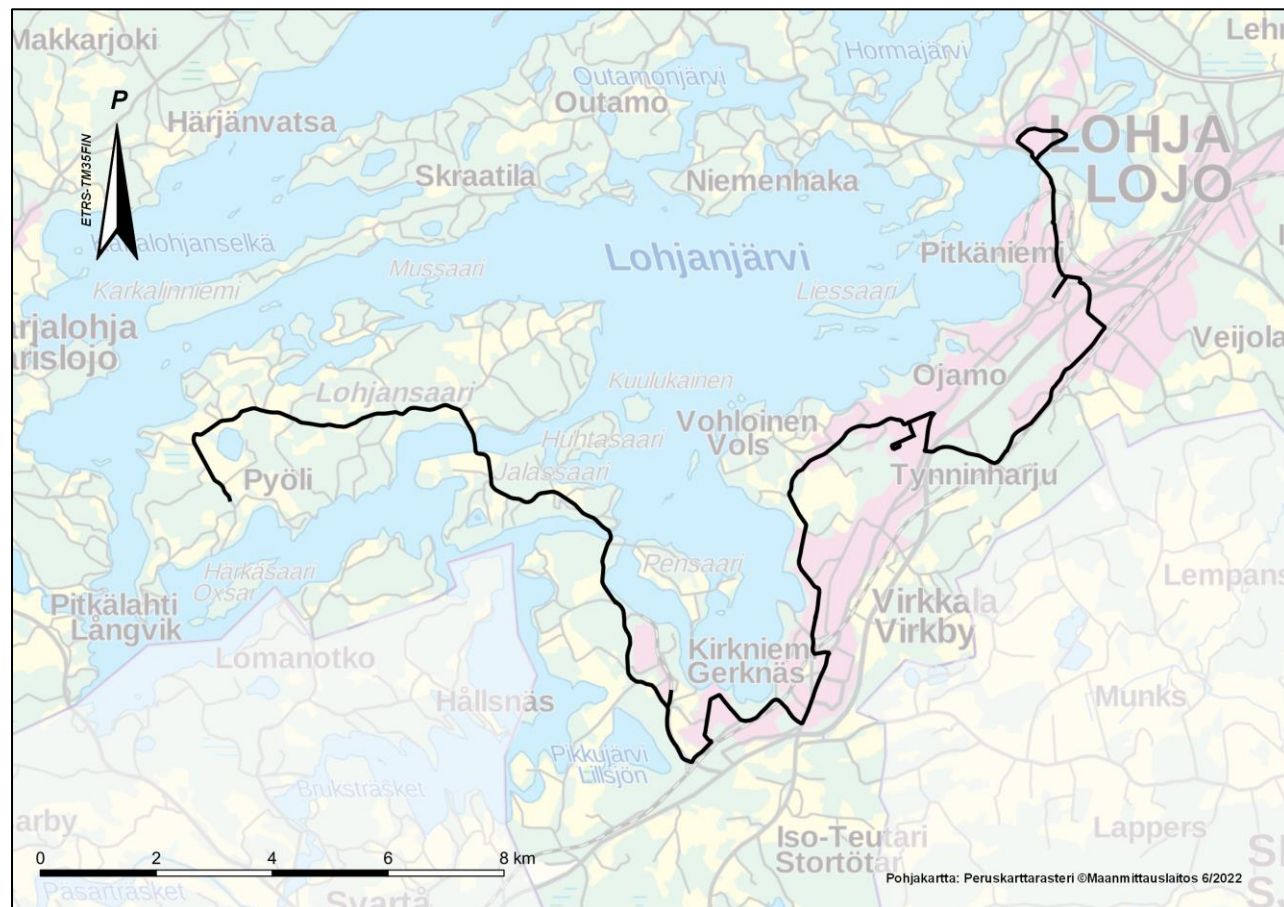
Linjan kuvaus

Linja tarjoaa työ- ja koulumatkayhteydet Kirkniemen ja Lohjan välille ja Lohjan sairaalalle. Reitti kulkee Vappulan, Gunnarlan ja Keskilohjan kautta tarjoten säännöllisen yhteydet näiltä alueilta. Lisäksi reitti tarjoaa lisäpalvelua Routioon.

A-vuoro palvelee Lohjansaaren (Pyöli) koulu- ja työmatkayhteystarpeita.

Linja liikennöi kouluvuoden ajan.

Uusi yhteys, nykytilanteessa ei vastaavaa palvelua.



Palvelutaso	Liikennöinti-aika			Vuoroväli/vuoromäärä					Kustannusarvio	
	Arkisin	La	Su	Ruuhka	Päivä	Ilta	La	Su	Liikennöintikustannus	Lohjan rahoitusosuus
Perus	7:30-17:00	-	-	60	60	-	-	-	320 000 €/v	140 000€ /v
Parempi	7:30-17:00	10:00-15:00	10:00-15:00	45	60	-	3 vuoroparia	3 vuoroparia	400 000 €/v	180 000 €/v

Ruuhka klo 7-9 & 15-17, Päivä klo 10-15, Ilta klo 18-20

Lohja-Kisakallio

Linjapituus 12,1 km

Ajoaika 25 min

Linjan kuvaus

Linja tarjoaa työ-, harrastus ja vapaa-ajanyhteydet Kisakallion urheiluopistoon. Lisäksi linjaa tarjoaa työmatkayhteyksiä Lohjan ABC:lle ja lisäpalvelua Roution alueelle.

Linja liikennöi läpi vuoden. Kesäarkena viikonlopun vuoromäärät.

Uusi yhteys, nykytilanteessa ei vastaavaa palvelua.



Palvelutaso	Liikennöinti-aika			Vuoroväli/vuoromäärä				Kustannusarvio		
	Arkisin	La	Su	Ruuhka	Päivä	Ilta	La	Su	Liikennöintikustannus	Lohjan rahoitusosuus
Perus	9:00-20:00	10:00-16:00	10:00-16:00	1 vuoropari aamupäivällä 1 vuoropari iltapäivällä		1 vuoropari	2 vuoroparia	2 vuoroparia	70 000 €/v	30 000€ /v
Parempi	7:30-20:00	10:00-16:00	10:00-16:00			1 vuoropari aamulla 14:30-20:00 60min vuoroväli	2 vuoroparia	2 vuoroparia	140 000 €/v	60 000 €/v

Ruuhka klo 7-9 & 15-17, Päivä klo 10-15, Ilta klo 18-20

Pusula-Leppäkorpi-Nummi-Saukkola-Lohja

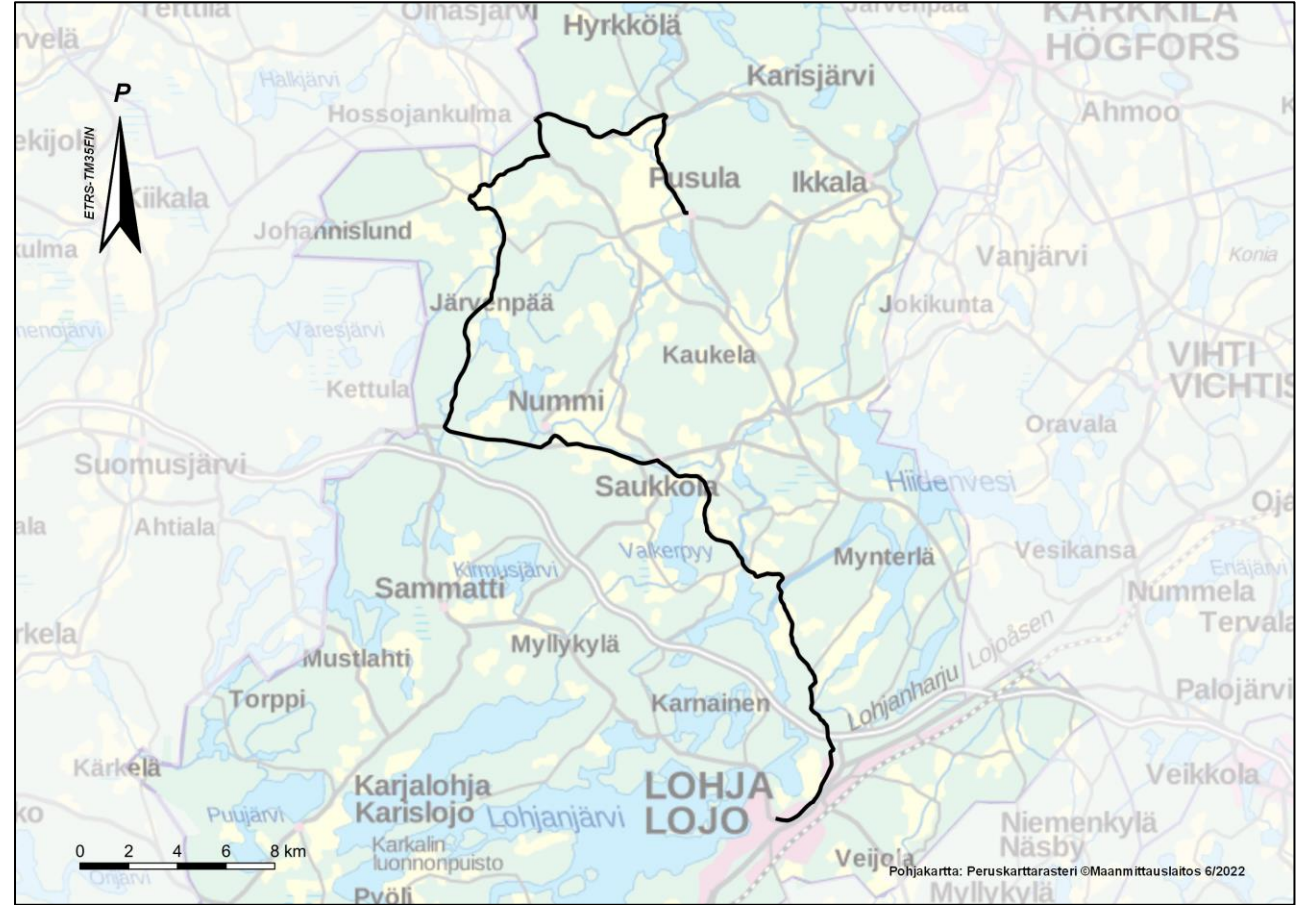
Linjapituus 57,5 km

Ajoaika 75 min

Linjan kuvaus

Linja tarjoaa koulumatkayhteydet Marttilan ja Leppäkorven alueilta Oinolan koulukeskukseen sekä Lohjan keskustaan.

Linja liikennöi koulupäivinä.



Palvelutaso	Liikennöinti-aika			Vuoroväli/vuoromäärä					Kustannusarvio	
	Arkisin	La	Su	Ruuhka	Päivä	Ilta	La	Su	Liikennöintikustannus	Lohjan rahoitusosuus
Perus	7:00-16:00	-	-	1 vuoro aamulla 1 vuoro iltapäivällä	-	-	-	-	70 000 €/v	30 000€ /v
Parempi	7:00-16:00	-	-	1 vuoropari kouluyhteydeksi 1 asiointivuoropari päivällä	-	-	-	-	90 000 €/v	40 000 €/v

Ruuhka klo 7-9 & 15-17, Päivä klo 10-15, Ilta klo 18-20

Pusula-Ikkala-Koisjärvi-Oinola

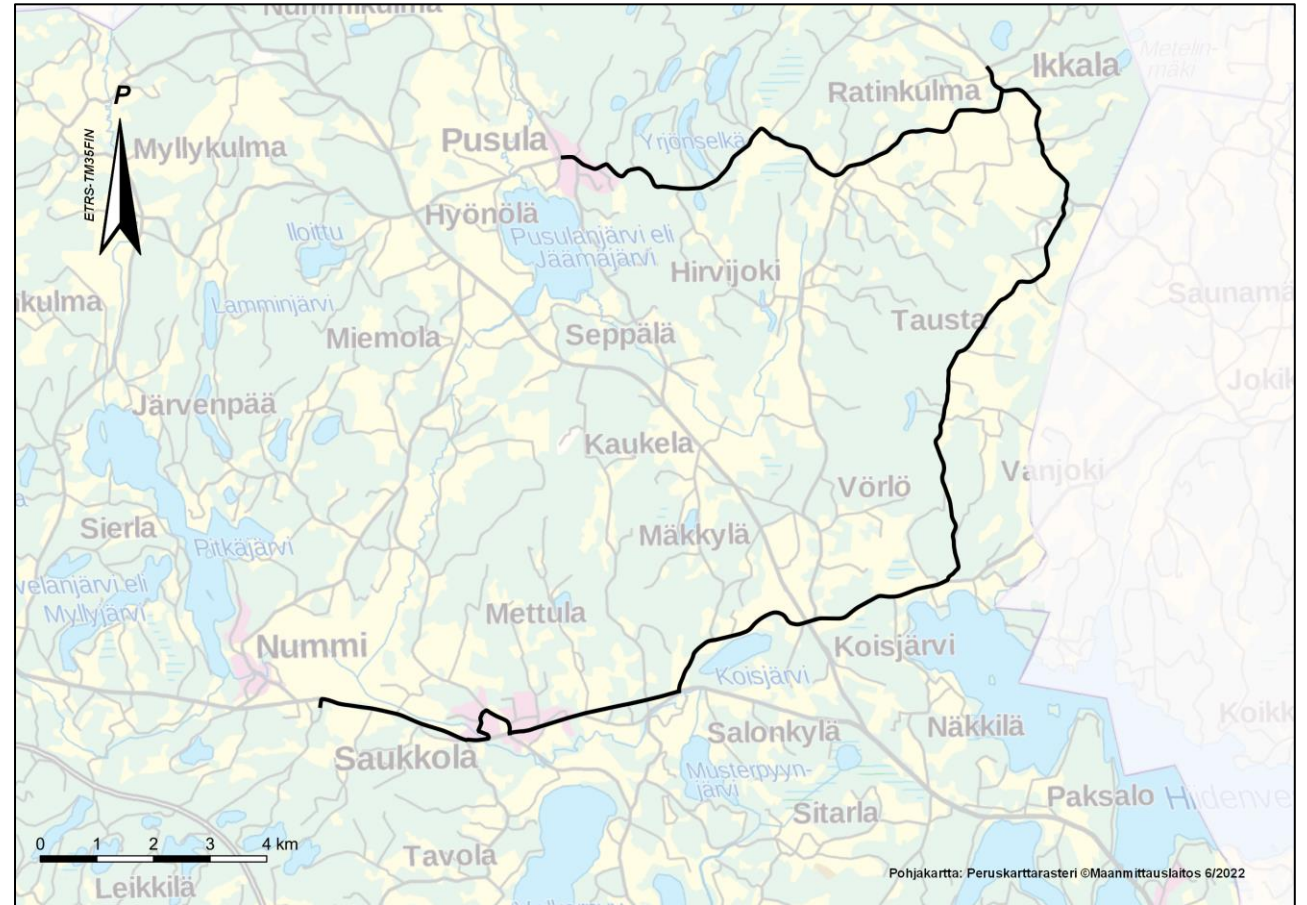
Linjapituus 34,8 km

Ajoaika 55 min

Linjan kuvaus

Linja tarjoaa koulumatkayhteydet mm. Pusulan ja Ikkalan alueilta Oinolan koulukeskukseen. Reitti kulkee myös Rekon asuinalueen kautta.

Linja liikennöi koulupäivinä.



Palvelutaso	Liikennöinti-aika			Vuoroväli/vuoromäärä					Kustannusarvio	
	Arkisin	La	Su	Ruuhka	Päivä	Ilta	La	Su	Liikennöintikustannus	Lohjan rahoitusosuus
Perus	7:00-16:00	-	-	1 vuoro aamulla 1 vuoro iltapäivällä	-	-	-	-	40 000 €/v	20 000€ /v
Parempi	7:00-16:00	-	-	1 vuoropari kouluyhteydeksi 1 asiointivuoropari päivällä	-	-	-	-	60 000 €/v	30 000 €/v

Ruuhka klo 7-9 & 15-17, Päivä klo 10-15, Ilta klo 18-20

Väänteenjoentie-Hyrsylä-Saukkola-Jättölä-Oinola

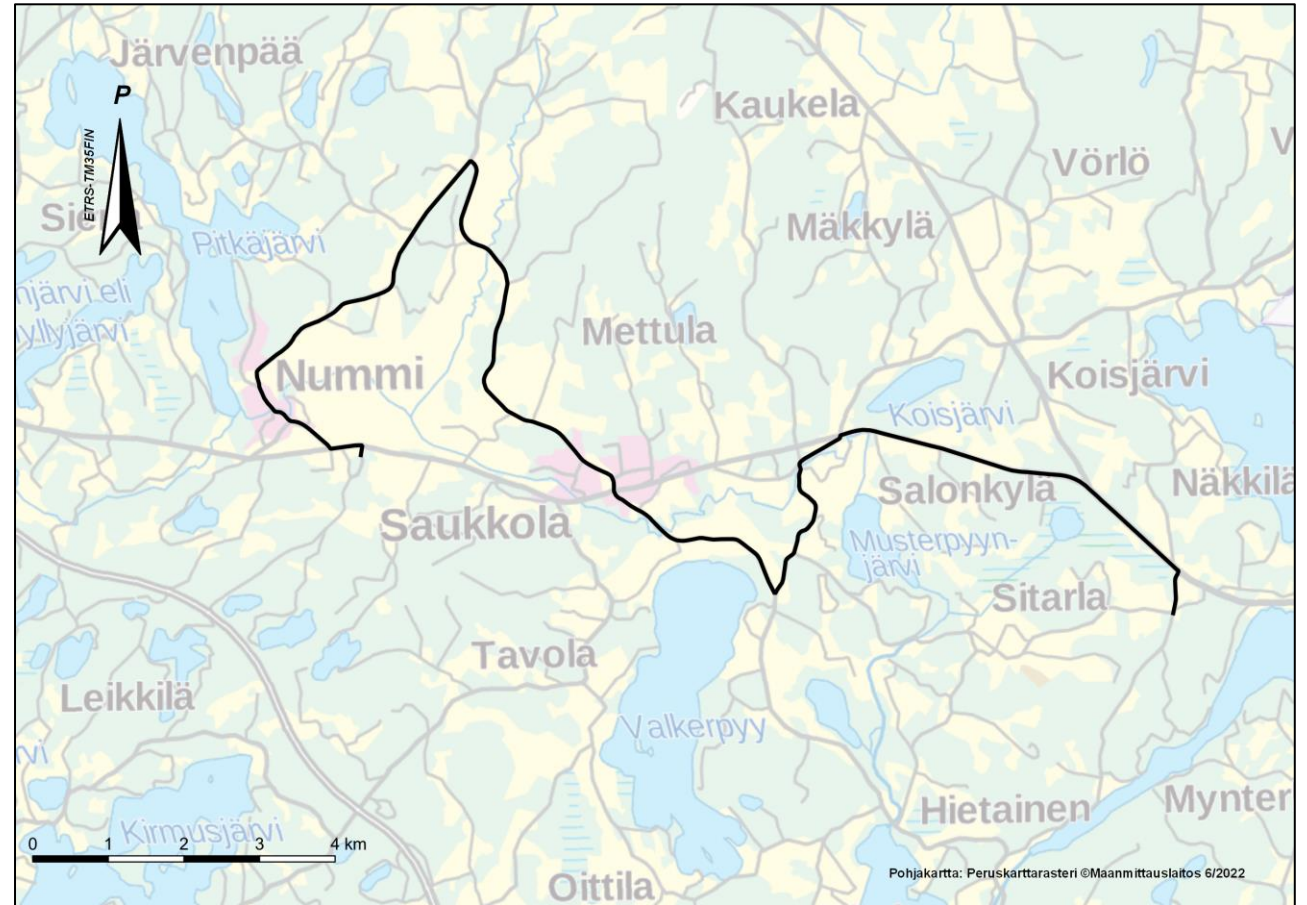
Linjapituus 23,0 km

Ajoaika 30 min

Linjan kuvaus

Linja tarjoaa koulumatkayhteydet Väänteenjoentieltä, Hyrsylästä, Hyvelästä ja Jättölästä Oinolan koulukeskukseen. Lisäksi linja tarjoaa vaihtoyhteyden näiltä alueilta muille linjoille.

Linja liikennöi koulupäivinä.



Palvelutaso	Liikennöinti-aika			Vuoroväli/vuoromäärä					Kustannusarvio	
	Arkisin	La	Su	Ruuhka	Päivä	Ilta	La	Su	Liikennöintikustannus	Lohjan rahoitusosuus
Perus	7:00-16:00	-	-	Ruuhkasuuntaan 2 vuoroa ap ja ip, vastaan 1 vuoro ap ja ip	-	-	-	-	70 000€/v	30 000€/v

Hongisto-Somerontie th-Mäntynummi-Hongisto

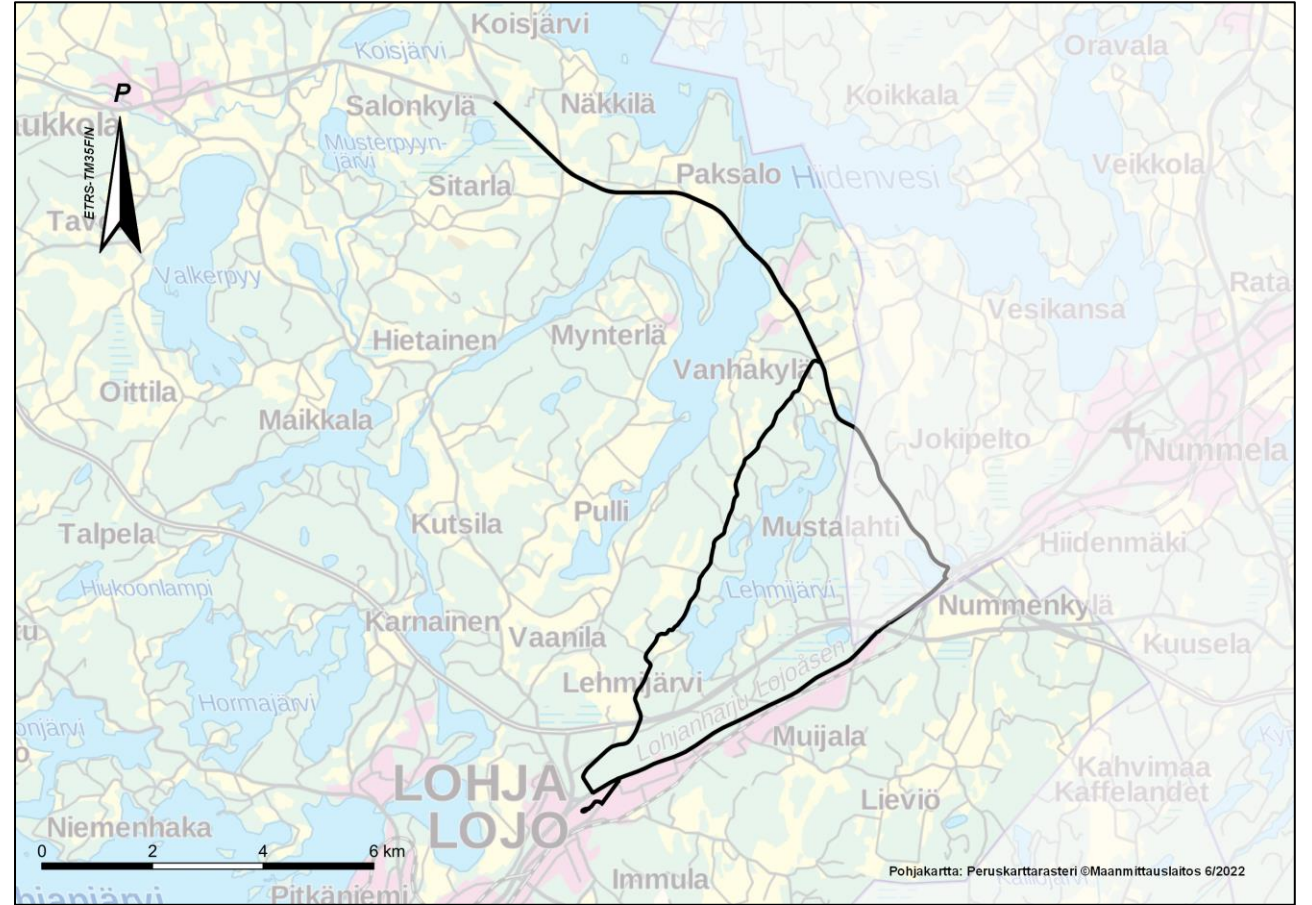
Linjapituus 41,1 km

Ajoaika 55 min

Linjan kuvaus

Linja tarjoaa koulumatkayhteydet Hongiston, Paksalon ja Lehmijärven alueilta Mäntynummelle.

Linja liikennöi koulupäivinä.



Palvelutaso	Liikennöinti-aika			Vuoroväli/vuoromäärä					Kustannusarvio	
	Arkisin	La	Su	Ruuhka	Päivä	Ilta	La	Su	Liikennöintikustannus	Lohjan rahoitusosuus
Perus	7:30-16:00	-	-	3 vuoroa aamulla 4 vuoroa iltapäivällä	-	-	-	-	110 000 €/v	60 000€ /v

(Radioasema)-Kahvimaa-Lieviö-Muijala-Lempola-Lohja

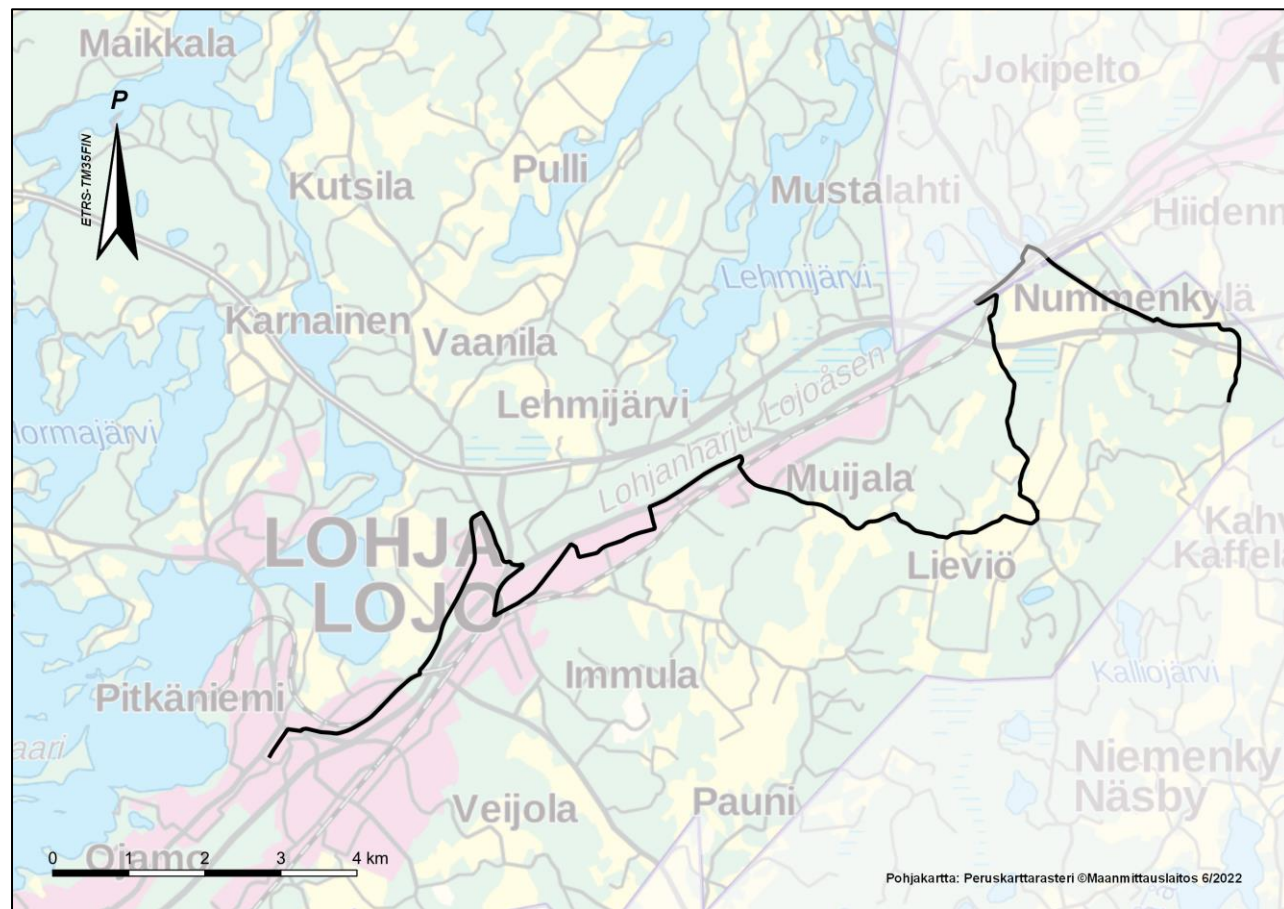
Linjapituus 27,0 km

Ajoaika 50 min

Linjan kuvaus

Linja tarjoaa koulumatkayhteydet Kahvimaalta, Muijalasta Mäntynummen koulukeskukseen sekä työmatkayhteyden näiltä alueilta sekä Lempolasta Lohjan keskustaan.

Linja liikennöi koulupäivinä.



Palvelutaso	Liikennöinti-aika			Vuoroväli/vuoromäärä					Kustannusarvio	
	Arkisin	La	Su	Ruuhka	Päivä	Ilta	La	Su	Liikennöintikustannus	Lohjan rahoitusosuus
Perus	7:00-16:00	-	-	1 vuoro aamulla 1 vuoro iltapäivällä	-	-	-	-	40 000 €/v	20 000€ /v
Parempi	7:00-16:00	-	-	1 vuoropari kouluyhteydeksi 1 asiointivuoropari päivällä	-	-	-	-	50 000 €/v	25 000 €/v

Ruuhka klo 7-9 & 15-17, Päivä klo 10-15, Ilta klo 18-20

Karjalohja-Mustio-Lohja

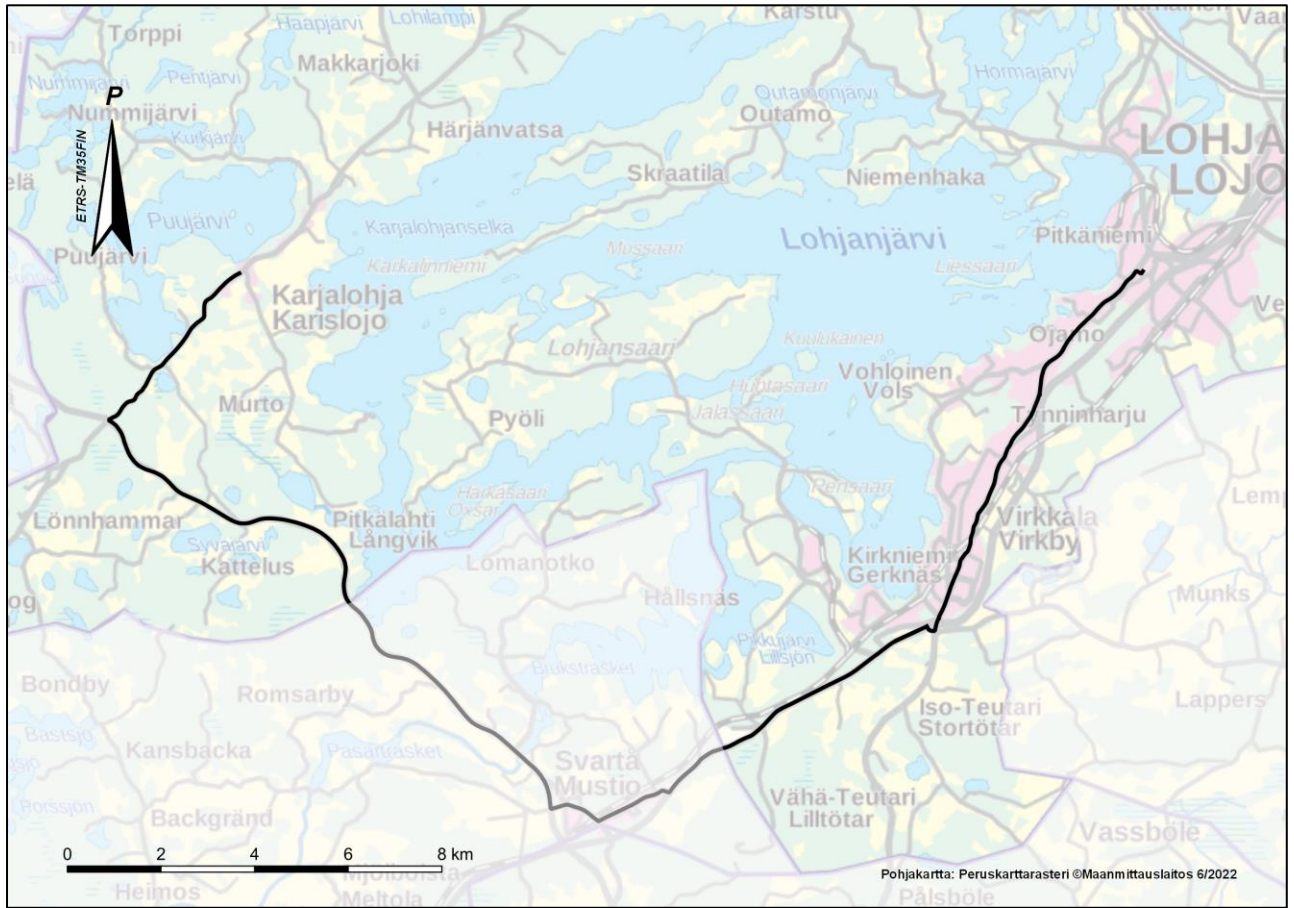
Linjapituus	37,4 km
Ajoaika	60 min

Linjan kuvaus

Linja tarjoaa koulumatkayhteydet Karjalohjalta ja Mustiosta erityisesti Virkkalaan sekä Lohjan keskusta.

Linja liikennöi kouluvuoden ajan.

Nykytilanteessa vastaavalla yhteysvälillä on yksi vuoro aamulla ja yksi iltapäivällä.



Palvelutaso	Liikennöinti-aika			Vuoroväli/vuoromäärä				Kustannusarvio		
	Arkisin	La	Su	Ruuhka	Päivä	Ilta	La	Su	Liikennöintikustannus	Lohjan rahoitusosuus
Perus	7:00-16:00	-	-	1 vuoro aamulla 1 vuoro iltapäivällä	-	-	-	-	50 000 €/v	20 000€ /v

Saukkola-Pusula-Karkkila

Linjapituus 36,2 km

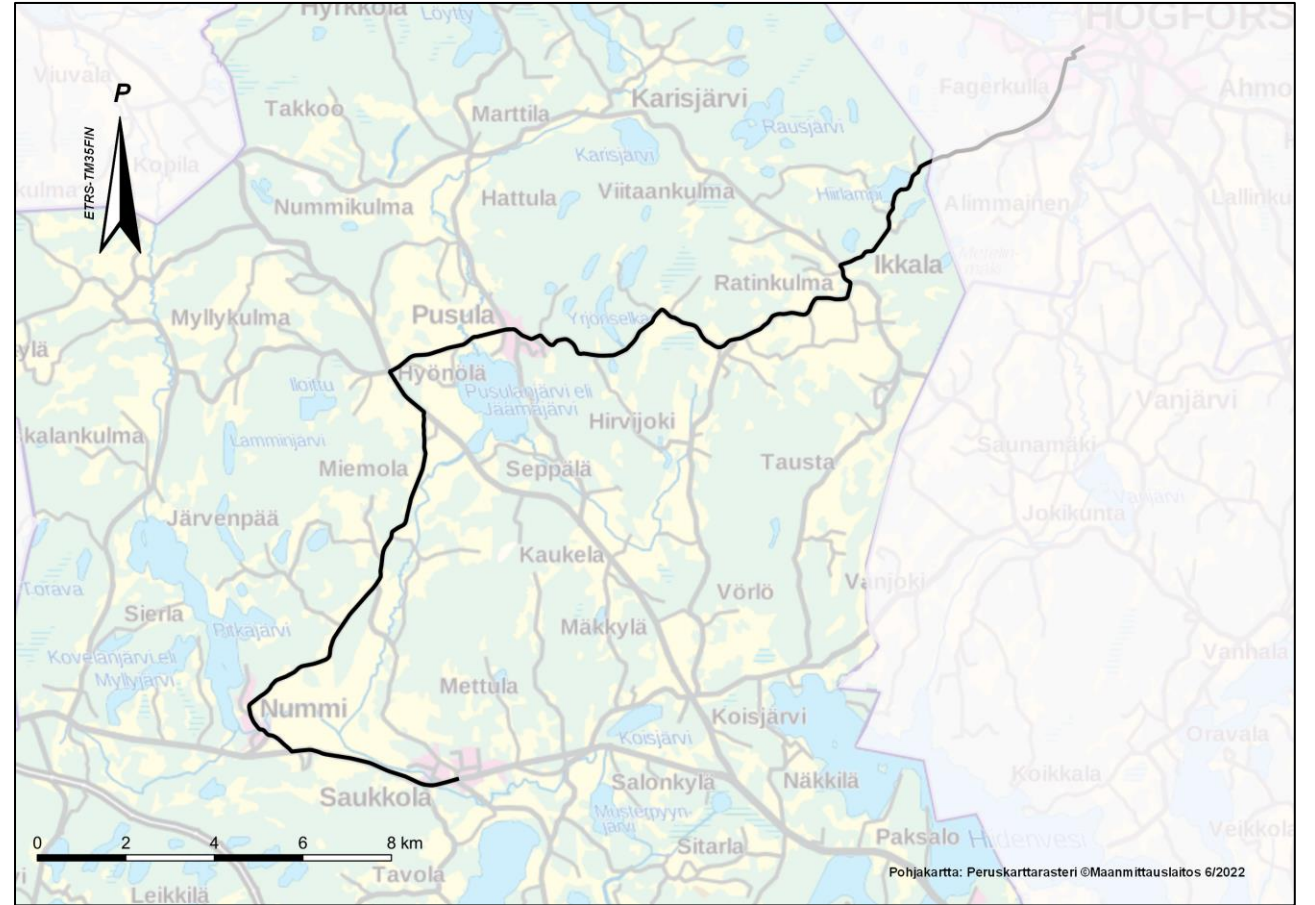
Ajoaika 45 min

Linjan kuvaus

Linja tarjoaa lukioyhteyden Saukkolan, Pusulan ja Karkkilan välille. Lisäksi linja palvelee asiointitarpeita.

Linja liikennöi läpi vuoden.

Nykytilanteessa vastaavalla yhteysvälillä yksi vuoropari päivässä.



Palvelutaso	Liikennöinti-aika			Vuoroväli/vuoromäärä					Kustannusarvio	
	Arkisin	La	Su	Ruuhka	Päivä	Ilta	La	Su	Liikennöintikustannus	Lohjan rahoitusosuus
Perus	7:00-17:00	-	-	2 vuoroparia lukioyhteyksiksi ja 1 asiointivuoropari päivällä	-	-	-	-	120 000 €/v	30 000 €/v
Parempi	7:00-17:00	10:00-15:00	-	2 vuoroparia lukioyhteyksiksi ja 2 päivän asiointivuoroparia	-	-	2 vuoroparia	-	160 000 €/v	40 000 €/v

Ruuhka klo 7-9 & 15-17, Päivä klo 10-15, Ilta klo 18-20

Nummi-Saukkola-Sammatti

Linjapituus 18,1 km

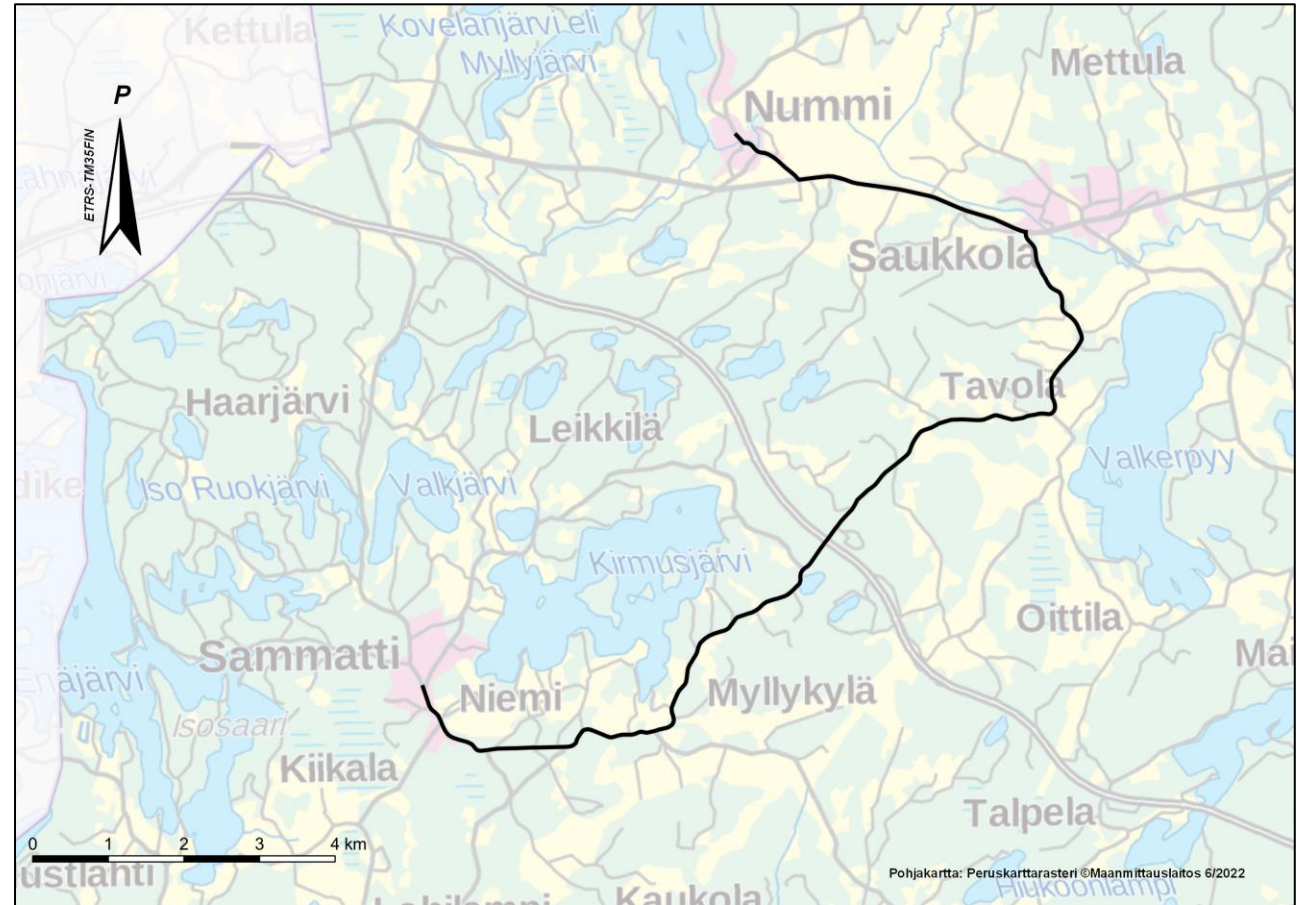
Ajoaika 30 min

Linjan kuvaus

Linja tarjoaa työmatkatarpeisiin liityntäyhteydet vt1 Saukkolan liittymän pysäkeille, josta kulkevat pikavuorot Turkuun ja Helsinkiin. Lisäksi linja tarjoaa kouluyhteydet Oinolaan ja Sammattiin.

Linja liikennöi kouluvuoden ajan.

Uusi yhteys, nykytilanteessa ei vastaavaa palvelua.



Palvelutaso	Liikennöinti-aika			Vuoroväli/vuoromäärä					Kustannusarvio	
	Arkisin	La	Su	Ruuhka	Päivä	Ilta	La	Su	Liikennöintikustannus	Lohjan rahoitusosuus
Perus	6:30-18:00	-	-	Aamulla 3 vuoroa/suunta, iltapäivällä 4 vuoroa/suunta	-	-	-	-	120 000 €/v	60 000 €/v

Pusula-Saukkola-Nummela

Linjapituus 44,3 km

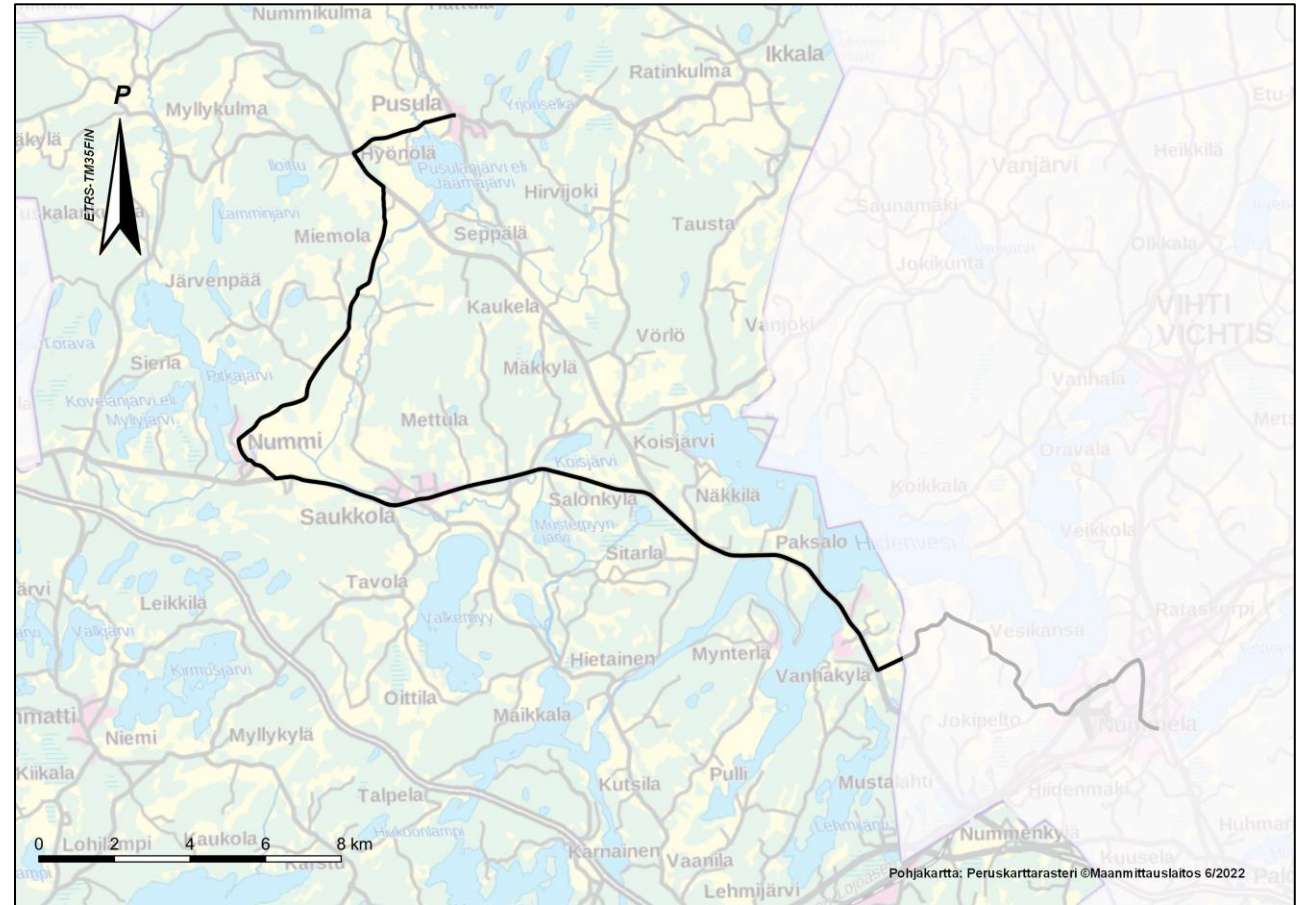
Ajoaika 58 min

Linjan kuvaus

Linja tarjoaa suorat opiskelu- ja työmatkayhteydet Pusulan, Nummen ja Saukkolan alueilta Nummelaan. Linja palvelee myös Vesikansan aluetta.

Linja liikennöi kouluvuoden ajan.

Uusi yhteys, nykytilanteessa ei vastaavaa palvelua. Nykytilanteessa on aamulla yksi vuoro Pusulasta Nummelaan vt2:n kautta.



Palvelutaso	Liikennöinti-aika			Vuoroväli/vuoromäärä					Kustannusarvio	
	Arkisin	La	Su	Ruuhka	Päivä	Ilta	La	Su	Liikennöintikustannus	Lohjan rahoitusosuus
Perus	7:00-17:00	-	-	Ruuhkasuuntaan 2 vuoroa ap ja 2 ip, vastasuuntaan 1 ap ja 1 ip.	-	-	-	-	130 000 €/v	40 000 €/v
Parempi	7:00-17:00	-	-	60	1 vuoropari	-	-	-	200 000 €/v	70 000 €/v

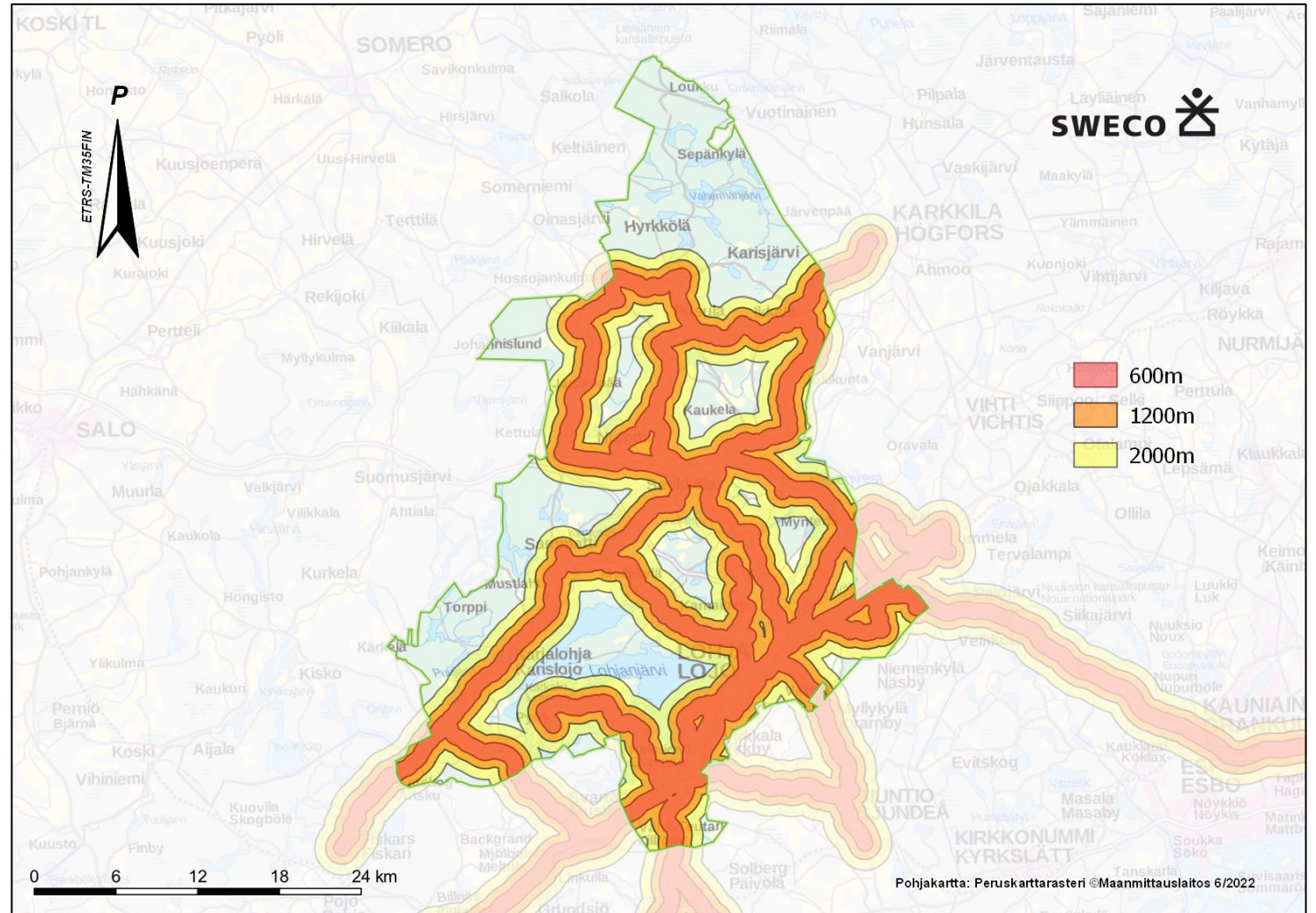
Ruuhka klo 7-9 & 15-17, Päivä klo 10-15, Ilta klo 18-20

REITTIEN SAAVUTETTAVUUS

Väestö 600m säteellä	Väestö 1200m säteellä	Väestö 2000m säteellä
38811	42584	43968
<i>85,8% väestöstä</i>	<i>94,1 % väestöstä</i>	<i>97,2 % väestöstä</i>

Saavutettavuusanalyysin perusteella Lohjan väestöstä 85,8 % asuu 600 metrin päässä joukkoliikenteestä, 1200 metrin päässä asuu 94,1 % lohjalaisista ja 2000 metrin päässä 97,2 %.

Joukkoliikenne on siis suunnitelluilla yhteyksillä hyvin asukkaiden saavutettavissa! Luonnollisesti saavutettavuuteen vaikuttaa merkittävästi käytettävät pysäkit ja niiden sijainti, mutta yhteysvälien saavutettavuustarkastelulla saadaan hyvä kuva kokonaistilanteesta.



KUSTANNUKSET

Esitetyn linjaston bruttoliikenteen liikennöintikustannukset palvelutasotavoitteiden mukaisilla vuoromäärillä ja liikennöintiajoilla (linjakorteissa Perus -taso) ovat arviolta 3,9 milj. € vuodessa, josta Lohjan osuus on noin 2,5 milj. € (maksuosuus ilman valtionavustusta ja lipputuloja).

Paremmalla palvelutasolla (linjakorteissa Parempi –taso) liikennöintikustannukset ovat arviolta 5,4 milj. € vuodessa, josta Lohjan osuus on noin 3,4 milj. € (maksuosuus ilman valtionavustusta ja lipputuloja).

Lisäksi Lohjan osuus Inkoon ja Siuntion suunnan seutulinjojen kustannuksista on arviolta noin 250 000 €/v ja liikenteen järjestämisen yleiskustannuksista noin 120 000 €/v.

Kustannuslaskennassa lipputuloiksi on arvioitu 50 % liikennöintikustannuksista pois lukien Virkkala-Lohja-Helsinki –linja (nykyisin markkinaehtoinen), jonka lipputuloiksi on arvioitu 80 % liikennöintikustannuksista. Lipputulojen on arvioitu jakautuvan ELY:n ja kuntien kesken 50/50 suhteessa.

ELY:n valtionavustuksen osuudeksi on arvioitu 30 % liikennöintikustannuksista.

Koko alueen liikenne, lipputulot ja valtionavustukset huomioiden lopulliset Lohjalle kohdistuvat avoimen joukkoliikenteen kustannukset ovat:

- **Perus -palvelutasolla noin 1,7 milj. € vuodessa**
- **Parempi –palvelutasolla noin 2,2 milj. € vuodessa.**

JATKO- TOIMENPITEET

Lohjan joukkoliikenneselvityksen laadinnan aikana on tunnistettu ja määritetty ne **jatkotoimenpiteet, joita tämän työn jälkeen on syytä tehdä seuraavaksi.**

Lisäksi on **tunnistettu jatkossa huomioon otettavia asioita, joihin ei ole tämän työn puitteissa voitu tarttua**, mutta joita voi olla hyödyllistä myöhemmin selvittää ja kehittää.

SEURAAVAT ASKELEET

Vuorovaikutus on tärkeää:

- Asukasvuorovaikutusta luvassa elokuussa
- Markkinavuoropuhelu liikennöitsijöiden kanssa, hyvä järjestää ELY-vetoisesti ja käsitellä Länsi-Uudenmaan liikennettä kokonaisuutena

Tarkempi jatkosuunnittelu:

- Kuntarajat ylittävän joukkoliikenteen suunnittelu on Uudenmaan ELY-keskuksen vastuulla, joten yhteistyö ELY:n kanssa on keskeistä.
- Tarkempi aikataulu- ja autokiertosuunnittelu on järkevää, kun siihen voidaan yhdistää seudullinen liikenne ja/tai tiedetään seudullisen liikenteen aikataulut. Samassa yhteydessä voidaan tarkastella tarkemmin saako lähes samoilla kustannuksilla parempaa palvelutasoa ruuhka-ajan ulkopuoliseen liikenteeseen (päivä/ilta).
- Tarkemman suunnittelun yhteydessä on hyvä määrittää selkeä linjanumerointi kokoa alueen liikenteelle.

Liikenteen hankkiminen ja hinnoittelu:

- Määritettävä yhteistyössä ELY:n kanssa tarkemmin liikenteen hankkimiseen liittyvät asiat, kuten sopimusten kestot (esim. 7 vuotta voi olla optimaalinen pituus) ja kalustovaatimukset.
- Päätettävä lippujen hinnoittelu Lohjan sisäisessä liikenteessä, esim. mahdollinen tasataksa.

ELY-yhteistyö:

- Uudenmaan ELY-keskus on erittäin keskeinen yhteistyökumppani ja yhteistyön merkitys kasvaa entisestään, mikäli Länsi-Uudenmaan joukkoliikenne muuttuu ELY-vetoiseksi sopimusliikenteeksi. ELY-yhteistyötä sekä liikenteen seurantaa ja ylläpitoa tulee kehittää ennen uuden liikenteen käynnistymistä.

Kaupungin roolin ja vastuun kehittäminen:

- Lohjan kaupungin tulee vahvistaa rooliaan aktiivisena toimijana joukkoliikenteen ylläpidon ja kehittämisen suhteen, vaikka päävastuun Länsi-Uudenmaan joukkoliikenteen tilaamisesta ottaisivatkin Uudenmaan ELY-keskus. Tilaajan aktiivisuudella on keskeinen rooli joukkoliikennepalvelun laadun varmistamisessa.

TYÖN ULKOPUOLELLE RAJATTUJA ASIOITA

Haja-asutusalueiden liikkumistarpeet

- Työssä keskityttiin avoimen joukkoliikenteen kehittämiseen. Haja-asutusalueiden liikkumistarpeiden ratkaisemiseen avoin joukkoliikenne ei sellaisenaan sovellu, mutta näiden alueiden osalta voidaan myöhemmin tarkemmin tutkia kutsuliikenteen ratkaisuja.

Koulukuljetukset

- Työssä pyrittiin mahdollisuuksien mukaan kehittämään yhteyksiä, joiden avulla koulukuljetustarpeet vähenisivät ja oppilaita saadaan avoimen joukkoliikenteen palveluiden piiriin. Varsinaisesti koulukuljetusten muuttamista avoimeksi liikenteeksi ei tässä työssä suunniteltu ja sitä on hyvä jatkaa mahdollisuuksien mukaan.

Teknologian mahdollisuudet

- Teknologisten ratkaisujen avulla voidaan parantaa joukkoliikenteen käytettävyyttä ja koettua palvelutasoa. Esimerkiksi reittioppaat ja muut sovellukset ovat ratkaisuja, joihin on hyvä panostaa seudullisessa yhteistyössä.

Joukkoliikenneinfran kehittämistarpeet

- Lohjan joukkoliikenteen käytettävyyttä ja houkuttelevuutta voidaan parantaa joukkoliikenneinfraa kehittämällä. Erityisesti liityntäpysäköinnin (polkupyörä ja auto) sekä keskeisten pysäkkien (esim. Lohjan linja-autoasema) kehittämisessä on paljon potentiaalia.

Liikkumisen ohjaus

- Liikkumisen ohjauksen keinoilla voidaan joukkoliikennettä tehdä tunnetuksi ja lisätä sen käyttöä. Uuden linjaston markkinointi sekä siitä aktiivisesti tiedottaminen ja viestiminen on erinomainen mahdollisuus.

SWECO

