

LIITEKARTTA

- **Liessaari** taajamaosyleiskaavakartalla 2.3.2016

1:15 000



V

VIRKISTYSALUE

Alue on tarkoitettu pääasiassa ulkoiluun ja virkistykseen.

Alueelle voi sijoittaa ulkoilureittejä ja ulkoilua palvelevia rakennelmia. Rakentamiseen sovelletaan alueella voimassa olevan ranta-asemakaavan merkintöjä ja määräyksiä.

Maisemaa muuttavaa toimenpidettä ei saa suorittaa ilman maankäyttö- ja rakennuslain 128 §:ssä tarkoitettua lupaa.

SL

LUONNONSUOJELUALUE

Alue on luonnonsuojelulain nojalla perustettu tai perustettavaksi tarkoitettu suojelualue. Alueen numero viittaa kaavaselostuksessa olevaan kohdeluetteloon.

Ennen kuin alue on perustettu luonnonsuojelulain mukaisesti luonnonsuojelualueeksi, maisemaa muuttavaa toimenpidettä ei saa suorittaa ilman maankäyttö- ja rakennuslain 128 §:ssä tarkoitettua lupaa.

Suositus. Suojelualueen suunnittelussa on mahdollisuuksien mukaan otettava huomioon virkistyskäytön tarpeet.

S2

SUOJELUALUE

Luonnonsuojelulain 47 §:n perusteella suojeltu tai suojeltavaksi tarkoitettu uhanalaisen eliölajin esiintymispaikka. Alueen numero viittaa kaavaselostuksessa olevaan kohdeluetteloon.

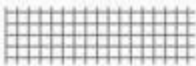
Ennen kuin luonnonsuojelulain 47 §:n 2 momentissa tarkoitettu kieltö tulee voimaan, maisemaa muuttavaa toimenpidettä ei saa suorittaa ilman maankäyttö- ja rakennuslain 128 §:ssä tarkoitettua lupaa.



MUINAISMUISTOKOHDE

Muinaismuistolain nojalla rauhoitettu kiinteä muinaisjäänös. Kohteen kaivaminen, peittäminen, muuttaminen ja muu siihen kajoaminen on muinaismuistolain nojalla kielletty. Muinaisjäänöksen laajuus tulee selvittää Museovirastosta.

Yksityiskohtaisemman suunnittelun yhteydessä ja hankkeita hyväksyttäessä on pyydettävä lausunto Museovirastolta. Alueen numero viittaa kaavaselostuksessa olevaan kohdeluetteloon.



KAUPUNKIKUVALLISTEN ARVOKAS ALUE

Yksityiskohtaisemmassa kaavoituksessa ja suunnittelussa on otettava huomioon alueen kuulumisen valtakunnallisesti ja/tai seudullisesti merkittävään kulttuurihistorialliseen ympäristöön ja varmistettava kaupunkikuvallisten ja kulttuurihistoriallisten arvojen säilyminen. Yksittäisten alueeseen sisältyvien arvokkaiden rakennettujen kohteiden säilyttämismahdollisuudet selvitetään ja osoitetaan asemakaavassa. Yksittäisten arvokkaiden kohteiden muutoksista sekä muista muutoksista, joilla on suuri vaikutus kaupunkikuvaan, on suunnittelun yhteydessä pyydettävä lausunto museoviranomaisilta.



VIRKISTYSKOHDE

Uimaranta ja/tai venevalkama ja/tai muu virkistyskohde.

Ulkoilureitin sijainti määritellään tarkemmin yksityiskohtaisemmassa kaavassa tai suunnitelmassa, ulkoilureittitoimituksessa tai erillisellä sopimuksella.

SL



25 Liessaari

Maakunnallisesti arvokas, pähkinäpensaslehto- ja kallioalue, sisältää luonnonsuojelulain mukaisen pähkinäpensaslehdon, arvokasta kalkkikalliokasvillisuutta, uhanalaista lajistoa, erityisesti suojeltavan lajin elinpaikka, geologisesti arvokas, monipuolinen alue

Luonnoltaan monipuolinen alue, sisältää luonnonsuojelulain mukaisen pähkinäpensaslehdon, arvokasta kalkkikallioaluetta, entistä Lohjanjärven rantatörmää ja tervaleppälehtoa. Alueella on myös maisemallista arvoa, suosittu virkistysalue

Liessaaren kasvillisuus muodostuu lähinnä erityyppisistä lehdoista ja tuoreesta kangasmetsästä, jotka ympäröivät keskialueen moreenista mäki- ja kallioaluetta. Paikoin paljastuu mikrokliniinigraniittinen kallioperä, jota peittää moreenipatja.

Liessaaren alueelta on tavattu yksi valtakunnallisesti uhanalainen laji, hytymaljakas. Se on harvinainen kevätsieni, joka on luokiteltu silmillä pidettäväksi.

Rannan tervaleppälehdossa tavataan erityisesti suojeltavaa valtakunnallisesti erittäin uhanalaista revonpiilojäkälää. Alueen pähkinäpensaslehdossa kasvaa vaarantuneeksi luokiteltu rauhoitettu suomukka.

Liessaaren koillisosassa lähellä Lohjanjärven rantaa sijaitsee luoteeseen avautuva kalliojyrkäne, joka pohjoisosastaan on selvästi kalkkipitoinen. Kalliolla on niukasti putkiokasveja mm. haurasloikko, sen sijaan kalkkikalliioseinämällä on monipuolinen sammalajisto. Korkeammalla graniittikallion seinämällä kasvaa mm isokarvesammal.

Alueella on myös lehtopöllön pesimäreiviiri.

Alueella on hyvin nähtävissä Lohjanjärven 1800 -luvun puolivälissä tapahtuneet vedenpinnan laskuista paljastuneet rantatörmät. Näille paljastuneille rannoille on muodostunut upeita ja arvokkaita tervaleppälehtoja.



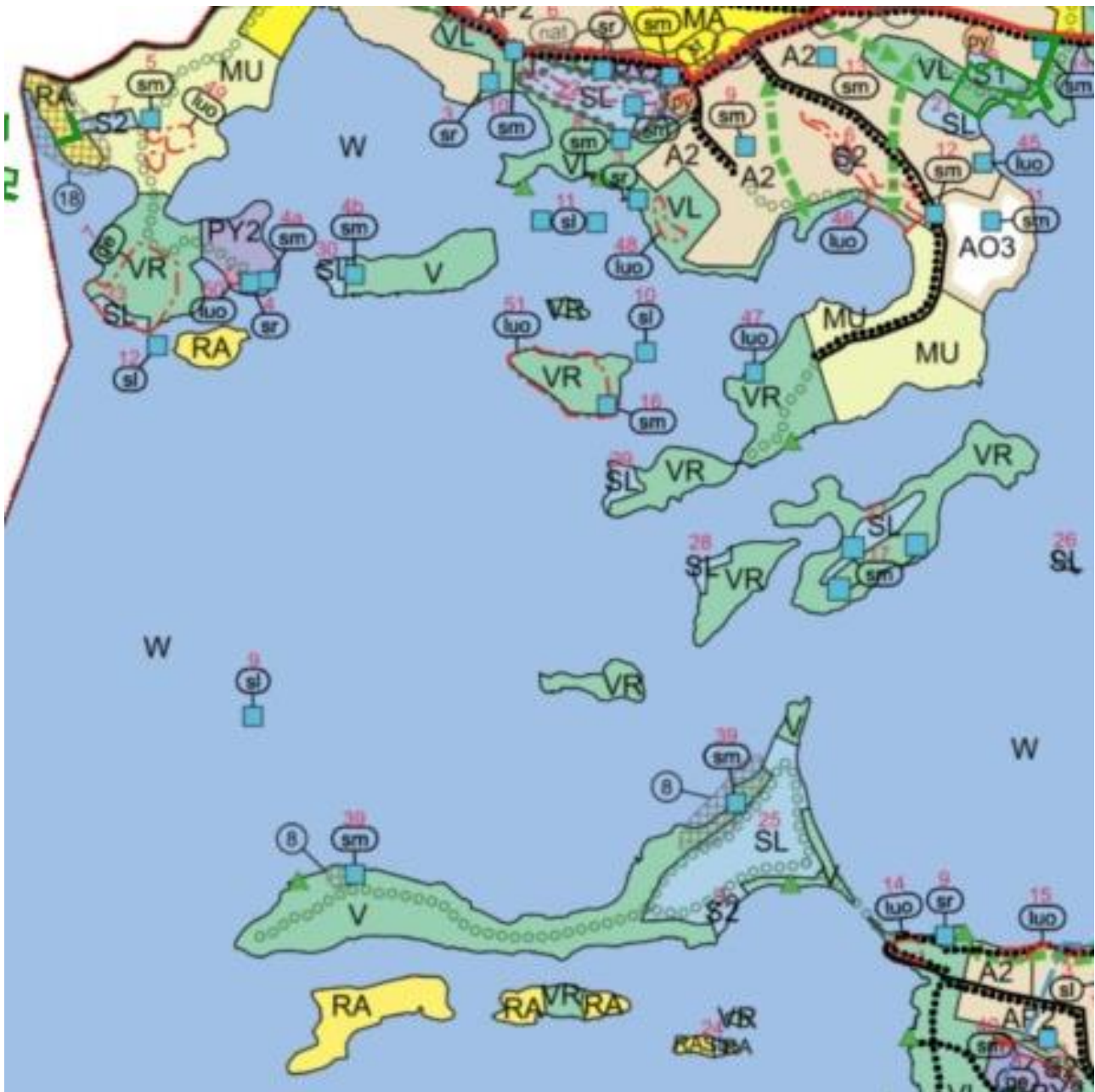
4 Liessaaren erityisesti suojeltava laji

Valtakunnallisesti arvokas lajiesiintymä, suojelupäätöstä ei ole tehty

Liessaaren saaren etelärannalla kasvaa erityisesti suojeltavaa jäkälälajia. Lajia on tavattu Uudellamaalla vain 3-4 muulla kasvu-
paikalla, joista yksi toinenkin elinpaikka on tällä taajamaosayleis-
kaavan alueella Lahokalliolla. Lajin esiintymispaikka on Liessaaren
uimarannan ja kesämökkikiinteistön välisellä tervaleppävaltaisessa
lehdossa. Laji kasvaa vanhoilla ja yleensä jo lahoamassa olevilla
tervalepillä. Suojeltavan alueen rajauspäätöstä ei ole vielä tehty,
mutta lajin esiintymispaikka sisältyy osana taajamaosayleiskaavan
laajempaan Liessaaren keskiosan suojeltavaksi varattuun alueeseen
(SL -kohde numero 25).

sm39 ja (8) -rasteroitu alue

Kohde kartalla 8	Nimi ja arvoperuste	Yleiskaava 1992 (nro)	Inventointi 2007 (nro)	TOYK -luonnos 2010 (nro)	TOYK -ehdotus 2011 (nro)
10	Liessaaren louhokset, teollisuushistoria (2 kohdetta) "Liessaaren graniittilouhos toimi v. 1850-1940. Kiveä louhittiin kahdesta suureh- kosta louhoksesta. Graniittia vietiin Pietariin saakka. Louhokset ovat jonkin verran metsittyneitä, mutta muuten hyvin säilyneitä. Luettelointiperuste: H." *1	-	16	-	sm39
MK10	<i>Liessaaren louhokset (sis. kohteet 3)</i> "Liessaaren lounaisrannalta on louhittu punagraniittia 1800-luvun puolivälistä 1940-luvulle saakka. Kiveä vietiin aina Pietariin saakka. Lohjalla kiveä on käytetty nupukivenä ja kadunreunakivinä. Vanhat louhokset ovat metsittyneet, mutta yhä selkeästi havaittavissa. Esimerkki Lohjan kaivannaisteollisuuden monipuolisesta historiasta." *8	-	-	x	rasteroitu alue



VR

RETKEILY- JA ULKOILUALUE

Alue on tarkoitettu ulkoiluun ja virkistykseen.

Alueelle voi sijoittaa ulkoilureittejä ja ulkoilua tukevia rakennelmia. Yksityiskohtaisemmassa kaavoituksessa on osoitettava ulkoilureittien jatkuvuus. Alueen sisään jääviä olemassa olevia rakennettuja yksityisiä rakennuspaikkoja ei ole tarkoitus sisällyttää retkeily- ja ulkoilualueeseen. Olemassa olevilla yksityisillä rakennuspaikoilla sallitaan asuin- ja lomarakennusten laajentaminen ja niihin liittyvien talousrakennusten rakentaminen.

Maisemaa muuttavaa toimenpidettä ei saa suorittaa ilman maankäyttö- ja rakennuslain 128 §:ssä tarkoitettua lupaa.

RA

LOMA-ASUNTOALUE

Alue on tarkoitettu olemassa oleville ja/tai voimassa olevan ranta-asemakaavan mukaisille loma-asunnoille.

PY2

JULKISTEN PALVELUJEN JA HALLINNON ALUE

Alue on tarkoitettu pääasiassa julkisille opetus-, sivistys-, urheilu-, virkistys- ja vapaa-ajan toiminnoille sekä sosiaali- ja terveydenhuollon laitoksille.

MU

MAA- JA METSÄTALOUSVALTAINEN ALUE, JOLLA ON ERITYISTÄ ULKOILUN OHJAAMISTARVETTA.

Alue on tarkoitettu pääasiassa maa- ja metsätalouskäyttöön.

Alueelle voidaan sijoittaa vain maa- ja metsätalouteen liittyvää rakentamista ja ulkoilureittejä sekä kevyitä ulkoilua palvelevia rakennelmia. Rakennukset ja rakennelmat on sijoitettava siten, ettei niistä aiheudu maisema- eikä ympäristöhaittaa. Olemassa olevilla rakennuspaikoilla sallitaan asuin- ja lomarakennusten laajentaminen ja niihin liittyvien talousrakennusten rakentaminen.