

LOHJA



LOHJAN KAUPUNKI
LOJO STAD

Talousarvio 2015 *Taloussuunnitelma 2016-2017*

Kaupunginhallitus 3.11.2014
Kaupunginvaltuusto 12.11.2014

1	LOHJAN KASVUSTRATEGIA 2013-2021	1
2	LAUTAKUNTIEN TALOUSARVIOT	2
2.1	Keskusvaalilautakunta	2
2.2	Tarkastuslautakunta	4
2.3	Yleinen luottamushenkilöhallinto	6
2.4	Keskushallinto.....	7
2.5	Perusturvalautakunta.....	10
2.6	Kasvatus- ja opetuslautakunta.....	17
2.7	Kulttuuri- ja vapaa-aikalautakunta	21
2.8	Tekninen lautakunta	24
2.9	Kaupunkisuunnittelulautakunta.....	29
2.10	Ympäristö- ja rakennuslautakunta	32
2.11	Tuloslaskelmaosan rahoitustulot ja –menot.....	37
2.12	Lohjan kaupunki, tuloslaskelma.....	39
3	INVESTOINTI- JA RAHOITUSOSA.....	40
3.1	Irtain- ja maaomaisuus	40
3.2	Tilahankkeet	41
3.3	Kunnallistekniikan hankkeet	42
3.4	Vesihuollon hankkeet.....	43
3.5	Investoinnit yhteensä	43
3.6	Rahoitusosan tulot ja menot	44
3.9	Rahoituslaskelma	45
4	RAHOITUSTULOT JA –MENOT YHTEENSÄ.....	46
5	MENOT JA TULOT YHTEENSÄ.....	46
6	TALOUSARVION SITOVOUSMÄÄRÄYKSET JA PÄÄTÖSVALTUUDET	47
6.1	Talousarvion sitovuus	47
6.2	Maksut ja myyntihinnat	48
6.3	Päätösvaltuudet.....	48
7	TALOUSARVION JA TALOUSSUUNNITTELUN RAKENNE	49
7.1	Taloussuunnittelun tavoitteet ja lähtökohdat.....	49
7.2	Rakenne ja sisältö	49
7.3	Toiminnalliset tavoitteet ja määrärahat	50
7.4	Toiminnalliset muutokset, suoritteet ja yksikkökustannukset.....	50
8	TALOUDEN PERUSTEET	51
8.1	Lohjan väestö	51
8.2	Huoltosuhteiden kehitys.....	52
8.3	Väestön ikärakenteen kehitys.....	53
8.4	Työllisyys	55
8.5	Työttömyys	55
8.6	Verotulojen kehitys	58
8.7	Yleinen taloudellinen tilanne	58
8.8	Palkat ja hinnat	59
8.9	Kuntatalous.....	59
8.10	Verotulojen perusteet.....	60
8.11	Valtionosuudet vuonna 2015	61
8.12	Laskentaperusteet	63
9	SUUNNITTELUKAUDEN ASUNTOTUOTANTO.....	64
9.1	Kaavavaranto ja vireillä oleva kaavoitus	64
9.2	Asuntotuotanto.....	64

10	LIITE: LOHJAN KASVUSTRATEGIA	65
-----------	---	-----------

1 Lohjan kasvustrategia 2013-2021

Valtuusto on hyväksynyt Lohjan kasvustrategian vuosille 2013 - 2021. Strategia on tämän talousarvion liitteenä.

Lohjan kasvustrategia sisältää viisi kärkeä, jotka ovat:

- Kasvava Lohjan kaupunki
- Tasapainoinen talous
- Hyvät peruspalvelut
- Laadukas ympäristö
- Toimiva tietotekniikka

Kukin toimiala on laatinut oman suunnitelmansa siitä, miten ne toteuttavat valtuuston hyväksymää strategiaa. Myös tämä talousarvio on laadittu siten, että se omalta osaltaan edistää kasvustrategian toteuttamista vuonna 2015.

Kasvustrategiassa on erikseen määritelty Lohjan taloudenpidolle seuraavat tavoitteet:

- Lohjan talous on terveellä pohjalla
- Kunnallisverot pidetään siedettävällä tasolla
- Lainamäärä pysyy alle maan keskiarvon
- Taloudellinen yhdyskuntarakenne ja palvelurakenne

Veroprosenttien nostosta ei saa muodostua jatkuvaa talousarvion tasapainottamiskeinoa. Vuoden 2015 aikana on selvitettävä palvelujen tuottamisen ja toteutustapojen uudelleenorganisoinnin kokonaisselvitys, joka on täytäntöön pantavissa vuoden 2016 alusta lukien. Kaupunginvaltuusto velvoittaa kaupunginhallituksen valvomaan, että kaupungin johtoryhmä toteuttaa selvityksen määräajassa. Kaupunginvaltuusto velvoittaa kaupunginhallituksen valvomaan, että kaupungin johtoryhmä laatii selvityksen siitä, mihin toimenpiteisiin kullakin toimialalla on ryhdytty vuoden 2015 aikana kaupungin tuottavuushankkeen toteuttamiseksi.

Kaupunginvaltuusto velvoittaa kaupunginhallituksen valvomaan, että vuoden 2015 aikana kaupungin johtoryhmä laatii selvityksen siitä, miten kaupungin hallinnon organisaatio muutetaan moderniksi ja nykyistä kustannustehokkaammaksi.

Mikäli vuoden 2015 kuluessa todetaan, että talouden budjettikuri ei toteudu, täytäntöön pannaan laajamittainen sopeuttamisvapaiden ja lomautusten suunnitelma, joka tulee olla valmiina 30.6.2015 mennessä. Mahdollisissa lomautuksissa tulee kiinnittää huomiota lomautusten oikeaan kohdentamiseen. Suunnitelman laatimisen ja toteuttamisen vastuutahona toimii kaupungin johtoryhmä.

2 Lautakuntien talousarviot

2.1 Keskusvaalilautakunta

2.1.1 Toiminnan sisältö ja laajuus

Sisältö:	Laajuus	kulut /tuotot € ulkoiset
Vaalit: Kunnallisvaalit ja valtiolliset vaalit	37453 äänioikeutettua	-160 890 / 62 400

2.1.2 Sitovat tavoitteet

Kasvava Lohja

- Eduskuntavaaleissa ennakkoäänestyspaikat ja varsinaisen vaalipäivän äänestyspaikat on ulotettu myös entisen Sammatin, Nummi-Pusulän ja Karjalohjan alueelle.

Tasapainoinen talous

- Eduskuntavaaleissa hyödynnetään uusinta tietotekniikkaa mm. ennakkoäänestyspaikoilla kauppakeskuksissa sekä sähköisen äänestysluettelon osalta. Sähköinen vaaliluettelo otetaan mahdollisuuksien mukaan käyttöön kaikilla 18 äänestysalueella varsinaisena vaalipäivänä.

Toimiva tietoyhteiskunta

- Eduskuntavaaleissa hyödynnetään uusinta tietotekniikkaa mm. ennakkoäänestyspaikoilla kauppakeskuksissa sekä sähköisen äänestysluettelon osalta.

2.1.3 Keskusvaalilautakunnan tuloslaskelma ja toiminnalliset muutokset

Tuottavuushankkeen nimissä varsinaisen vaalipäivän äänestyspaikat on vähennetty 24:stä 18:aan.

Ennakoäänestyspaikat määritellään siten, että kasvavan Lohjan eri alueet ovat tasaveroisessa asemassa.

Vaalilautakuntien, vaalitoimikuntien, ennakoäänestystyöntekijöiden, vaalitoimitsijoiden ja sähköisen vaaliluettelon käyttäjien koulutukseen satsataan edellisvuosien tapaan vahvasti.

Vaalilautakuntien nimeämisessä kiinnitetään erityishuomiota siihen, että kussakin lautakunnassa tulee olla tietoteknisesti osaavia luottamushenkilöitä vaalien oikeellisuuden ja sujuvuuden varmistamiseksi. Tätä kautta sähköisen vaaliluettelon käyttöönotto helpottuu.

	TP 2013	TA 2014	TA 2014 + muutos	TA 2015	Muutos 14/15	TS 2016	TS 2017
Toimintatuotot	0	60 200	60 200	62 400	3,7	63 520	64 660
Myyntituotot	0	0	0	0	0,0	0	0
Maksutuotot	0	0	0	0	0,0	0	0
Tuet ja avustukset	0	60 200	60 200	62 400	3,7	63 520	64 660
Muut tuotot	0	0	0	0	0,0	0	0
Toimintakulut	-3 724	-166 260	-166 260	-160 890	-3,2	-161 980	-164 210
Henkilöstökulut	-218	-133 660	-133 660	-136 620	2,2	-137 260	-139 040
Palkat ja palkkiot	-81	-119 900	-119 900	-122 300	2,0	-122 930	-124 500
Eläkekulut	-134	-9 200	-9 200	-9 580	4,1	-9 550	-9 700
Muut hlösivukulut	-3	-4 560	-4 560	-4 740	3,9	-4 780	-4 840
Palvelujen ostot	-758	-23 960	-23 960	-24 270	1,3	-24 720	-25 170
Aineet ja tarvikkeet	0	-5 400	-5 400	0	-100,0	0	0
Avustukset	0	0	0	0	0,0	0	0
Muut kulut	-2 748	-3 240	-3 240	0	-100,0	0	0
Toimintakate	-3 724	-106 060	-106 060	-98 490	-7,1	-98 460	-99 550
Poistot	0	0	0	0	0,0	0	0
Kustannuslaskennalliset erät	-2 273	-2 250	-2 250	-1 940	-13,8	-1 940	-1 940
Tuotot	0	0	0	0	0,0	0	0
Vyörytykset	0	0	0	0	0,0	0	0
Kulut	-2 273	-2 250	-2 250	-1 940	-13,8	-1 940	-1 940
Vyörytykset	-49	0	0	0	0,0	0	0
PO vuokrat	-1 328	-1 340	-1 340	-1 160	-13,4	-1 160	-1 160
PO vuokrien korot	-896	-910	-910	-780	-14,3	-780	-780

2.2 Tarkastuslautakunta

2.2.1 Toiminnan sisältö ja laajuus

Sisältö:	Laajuus	kulut /tuotot €
Tarkastuslautakunta	10 kokousta, tarkastuspäällikkö 0,3 htv	-87 420 / 0
Tilintarkastus	62 lakisääteistä tarkastus- päivää	-36 740 / 0

2.2.2 Sitovat tavoitteet: tarkastuslautakunta

- Valtuuston asettamien toiminnallisten ja taloudellisten tavoitteiden toteutumisen arviointi;
- Tilintarkastuksen, sisäisen tarkastuksen ja tarkastuslautakunnan työohjelmien koordinointi toisiaan tukeviksi ja päällekkäisyyksiä välttäväksi tarkastuskokonaisuudeksi;
- Valtuustokaudelle 2013-2016 laaditun arviointisuunnitelman ja tilikaudelle 2015 laaditun työohjelman laatiminen ja sen toteuttaminen arviointityössä;
- Tuottavuutta, tuloksellisuutta ja tehokkuutta kuvaavien tunnuslukujen ja suoritteiden arviointi Lohjan ja vertailukuntien välillä

2.2.3 Tarkastuslautakunnan tuloslaskelma

	TP 2013	TA 2014	TA 2014 + muutos	TA 2015	Muutos 14/15	TS 2016	TS 2017
Toimintatuotot	0	0	0	0	0,0	0	0
Myyntituotot	0	0	0	0	0,0	0	0
Maksutuotot	0	0	0	0	0,0	0	0
Tuet ja avustukset	0	0	0	0	0,0	0	0
Muut tuotot	0	0	0	0	0,0	0	0
Toimintakulut	-84 603	-90 600	-90 600	-87 420	-3,5	-88 010	-89 490
Henkilöstökulut	-38 298	-40 960	-40 960	-40 990	0,1	-41 150	-41 400
Palkat ja palkkiot	-32 291	-34 440	-34 440	-34 470	0,1	-34 660	-34 870
Eläkekulut	-4 844	-4 960	-4 960	-4 960	0,0	-4 930	-4 960
Muut hlösivukulut	-1 163	-1 560	-1 560	-1 560	0,0	-1 560	-1 570
Palvelujen ostot	-44 897	-48 180	-48 180	-45 230	-6,1	-46 030	-46 850
Aineet ja tarvikkeet	-798	-1 220	-1 220	-820	-32,8	-830	-840
Avustukset	0	0	0	0	0,0	0	0
Muut kulut	-610	-240	-240	-380	58,3	0	-400
Toimintakate	-84 603	-90 600	-90 600	-87 420	-3,5	-88 010	-89 490
Poistot	0	0	0	0	0,0	0	0
Kustannuslaskennalliset erät	67 615	-130	-130	-140	7,7	-140	-140
Tuotot	69 311	0	0	0	0,0	0	0
Vyörytykset	69 311	0	0	0	0,0	0	0
Kulut	-1 696	-130	-130	-140	7,7	-140	-140
Vyörytykset	-1 500	0	0	0	0,0	0	0
PO vuokrat	-117	-80	-80	-80	0,0	-80	-80
PO vuokrien korot	-79	-50	-50	-60	20,0	-60	-60

2.3 Yleinen luottamushenkilöhallinto

2.3.1 Toiminnan sisältö ja laajuus

Sisältö:	Laajuus	kulut /tuotot €
Kaupunginvaltuusto	51 jäsentä, 10 kokousta	-361 480 / 0
Kaupunginhallitus: Kaupunginhallitus (kokoustoiminta, seminaarit, matkat, tapahtumat, kaupunginjohtaja) ja toimikunnat	13 kaupunginhallituksen ja 5 henkilöstöjaoston jäsentä, yhteensä 33 kokousta	-614 480 / 0

2.3.2 Tuloslaskelma ja toiminnalliset muutokset

	TP 2013	TA 2014	TA 2014 + muutos	TA 2015	Muutos 14/15	TS 2016	TS 2017
Toimintatuotot	0	0	0	0	0,0	0	0
Myyntituotot	0	0	0	0	0,0	0	0
Maksutuotot	0	0	0	0	0,0	0	0
Tuet ja avustukset	0	0	0	0	0,0	0	0
Muut tuotot	0	0	0	0	0,0	0	0
Toimintakulut	-764 421	-884 800	-884 800	-975 960	10,3	-982 450	-996 680
Henkilöstökulut	-467 237	-600 440	-600 440	-601 900	0,2	-603 100	-609 070
Palkat ja palkkiot	-359 461	-482 260	-482 260	-483 170	0,2	-484 570	-489 260
Eläkekulut	-97 929	-100 790	-100 790	-101 050	0,3	-100 780	-101 910
Muut hlösivukulut	-9 847	-17 390	-17 390	-17 680	1,7	-17 750	-17 900
Palvelujen ostot	-253 145	-240 610	-240 610	-332 450	38,2	-338 430	-344 560
Aineet ja tarvikkeet	-11 426	-13 560	-13 560	-11 810	-12,9	-11 990	-12 170
Avustukset	-880	-3 060	-3 060	-910	-70,3	-930	-950
Muut kulut	-31 733	-27 130	-27 130	-28 890	6,5	-28 000	-29 930
Toimintakate	-764 421	-884 800	-884 800	-975 960	10,3	-982 450	-996 680
Poistot	0	0	0	0	0,0	0	0
Kustannuslaskennalliset erät	368 138	-23 520	-23 520	-21 410	-9,0	-21 410	-21 410
Tuotot	692 639	0	0	0	0,0	0	0
Vyörytykset	692 639	0	0	0	0,0	0	0
Kulut	-324 501	-23 520	-23 520	-21 410	-9,0	-21 410	-21 410
Vyörytykset	-301 105	0	0	0	0,0	0	0
PO vuokrat	-13 968	-14 040	-14 040	-12 800	-8,8	-12 800	-12 800
PO vuokrien korot	-9 428	-9 480	-9 480	-8 610	-9,2	-8 610	-8 610

2.4 Keskushallinto

2.4.1 Toiminnan sisältö ja laajuus

Sisältö:	Laajuus	kulut /tuotot €
Kehittämis- ja elinkeinopalvelut: yhteistoiminta, elinkeinojen kehittäminen, markkinointi, matkailutoiminta, maataloustoimi, kehittäminen, lakipalvelut, sosiaaliasiamiespalvelut, velkaneuvonta, pysäköinninvalvonta	3 100 yritystoimipaikkaa, EU-tukikelpoisia maatiloja 425 kpl uusia velkaneuvonnan asiakkaita 120 ja asiakastapaamisia 240	-2 537 700 / 579 470
Talousoopalvelut: taloussuunnittelu, kunnallisverotus, taloushallinto	ostolaskuja 65 000 kpl tositteita 70 500 kpl	-1 968 980 / 0
Henkilöstöpalvelut: virka- ja työsuhdehallinto (virkamieshallinto, luottamusmiestoiminta), työllisyystyöt, palkanlaskenta, henkilöstöpalvelut ja yhteistoiminta (tyky-toiminta, henkilöstöetuudet, yhteistoiminta ja työsuojelu, työterveyshuolto)	palveluksessa oleva henkilöstö n. 3309 (v.2012 3148, kuntaliitos), vakituinen henkilöstö 2 502 (v.2012 2317, kuntaliitos), määräaikaista kausivaihtelun mukaan n. 800, palkkalaskelmia 57 600/v	-3 100 570/ 813 450
Hallintopalvelut: liikelahjat, kansainvälinen toiminta, viestintä, keskusjohdon hallintopalvelut, virastopalvelut (monistamo, postitus, arkisto), asiakaspalvelukeskus	- valtuuston kokouksia 10 - hallituksen ja henkilöstöjaoston kokouksia 33 - 3 asiakaspalvelupistettä	-1 073 860/ 279 210
Tietopalvelut: Lohjan tietohallinto, puheviestintä, seututietotekniikka	käyttäjätunnuksia 3 566 puhelinliittymiä 614 gsm liittymiä 1 580	-1602 210 / 1 668 780
Yhteiset kulut: keskushallinnon yhteiset resurssit	1 henkilö	116 540 / 0

2.4.2 Sitovat tavoitteet

Kasvava Lohja

- kaupungin imagon vaikutus vetovoimaisena yritys- ja asuinpaikkakuntana on selkeästi parantunut
- Lohjan vahvistaminen seudullisena keskuksena
- taajamaradan edistäminen ja se tuodaan esille kaikissa tarpeellisissa tilanteissa
- elinkeinotiimin toiminta vakiintunut ja yhteistyö alueen yritysten ja sidosryhmien kanssa on tehokasta
- tonttimarkkinoinnin toimenpiteiden seuranta ja vaikutusten arviointi
- sosiaalinen media osana kaupungin aktiivista viestintää ja markkinointia
- asiakaspalveluprosessien sähköistäminen (sähköinen ajanvaraus, takaisinsoittojärjestelmä, videoneuvottelu)
- tytäri- ja osakkuusyhteisöjen tehokkaampi ohjaaminen, erityisesti Novago Oy:n osalta
- yritystalon tilojen tyhjäkäyttö vähenee
- kaupungin työllistämistoiminnan tehostaminen uudelleenorganisoinnin kanssa

Tasapainoinen talous

- talouden tasapainotuksen koordinointi ja johtaminen, TA 2015 säästöt toteutuvat (talouden seurantaraprosessin tarkentaminen)
- tuottavuushankkeen palveluverkkoselvitykset valmiina yhdessä eri toimialojen kanssa
- tuottavuushankkeen tuottavuuden arvioiminen yhteistyössä toimialojen kanssa
- talousarvioprosessin tunnuslukujen ja suoritteiden uudelleenarviointi
- hallinnon prosessien, toiminnan ja organisoinnin kriittinen tarkastelu
- äänestysalueiden uudelleensuunnittelu toteutettu ja uudet äänestysalueet muodostettu
- sijaisuusprosessin tehostaminen

Hyvät peruspalvelut

- keskushallinnon asiakaspalveluprosessien uudistaminen ja sähköisen toiminnanohjauksen pilotointi
- kartoitetaan osaaminen ja tulevaisuuden osaamistarpeet, joita hyödynnetään henkilöstö- ja koulutussuunnitelmissa
- kaupungin asiakaspalvelupisteiden kanssa pystyy asioimaan sähköisesti (sähköinen ajanvaraus ja palvelupyynnöt)
- tulospalkkiojärjestelmää pilotoi vähintään yksi työyksikkö jokaiselta toimialalta
- henkilöstöpalveluiden prosessien kehittäminen tuottavuushankkeen tavoitteiden mukaisesti
- kaupungin varhaiseläkemenoperusteiset maksut ovat vuonna 2015 pienemmät kuin vuonna 2014 (edellyttää muutosblokin hyväksymistä)
- kehityskeskusteluprosessi ja väline uudistetaan paremmin toimintaa palvelevaksi.
- tiedonohjaus- ja arkistomuodostussuunnitelmat päivitetty

Laadukas ympäristö

- lähidemokratia toiminnan vakiinnuttaminen ja tiiviimpi sitominen kaupungin päätöksentekoon
- työsuojelu ottaa sähköiset lomakkeet käyttöön
- Lohjan keskustorin kehittämistä jatketaan toimialojen yhteistyöhankkeena
- luottamusmiesporttaalin avoimuuden lisääminen

Toimiva tietoyhteiskunta

- Länsi-Uudenmaan kuntien tietohallinnon ja -tekniikan verkostomainen toimintamalli on luotu
- uusi etä- ja mobiilityöjärjestelmä otettu käyttöön
- henkilöstöhallinnon tietojärjestelmä uudistus on käynnissä (otetaan käyttöön uusia toiminnallisia moduuleja)
- tietoturvalvontajärjestelmän rakentaminen ja varmennepohjainen kirjautuminen kaupungin tietoverkkoon
- kaupungin toiminnan kannalta kriittisten tietokantojen tiedot kahdennettu
- sähköinen hankintajärjestelmä käytössä
- uusi matkalaskujärjestelmä käytössä
- intranet, uusi verkkotallentaminen ja toiminnanohjaussuunnitelma otettu käyttöön
- palomuurijärjestelmät päivitetty ja tietoturvallisuuden valvontaa nostettu
- kaupungin omaa tietoverkkoa laajennettu (valokuiturakentaminen)
- valtuusto siirtyy sähköiseen kokouskäytäntöön
- esimiehille rakennettu oma tietotekninen koulutuspaketti, koulutusmoduulit uudelle ja vanhalle esimiehelle.

2.4.3 Keskushallinnon tuloslaskelma ja toiminnalliset muutokset

Keskushallinnon vuoden 2015 toiminta sopeutetaan tehtyjen säästöjen puitteissa. Keskushallinnon määrärahasupistukset on kohdennettu jokaiselle tulosalueelle kohdistuen palveluiden ja materiaali-hankintoihin vähentämiseen.

Keskushallinnon sisäisissä ja ulkoisissa palveluissa otetaan käyttöön sähköisiä lomakkeita ja avataan sähköisiä palveluprosesseja kaupungin työntekijöille. Vuoden 2015 aikana tapahtuu Venäjän ystävyyskuntavierailu.

Talous- ja henkilöstöpalveluiden ½:sta henkilövakanseista muodostetaan ns. moniosaajaresurssi keskushallinnon yhteiseen käyttöön. Resurssia käytetään keskushallinnon eri hankkeissa ja projekteissa. Talouspalveluiden erikoissuunnittelijan ja laskentasihteerin tehtävät yhdistetään ja laskentasihteerin toimi poistetaan. Ko. muutoksilla saadaan henkilöstösäästöä keskushallinnossa 1 henkilöresurssin verran.

Talousarvioon varataan 80 000 euron määräraha käytettäväksi osatyökykyisten työkokeiluihin ja egnomiahankintoihin, joiden avulla helpotetaan omassa työssä jatkamista tai sijoittumista toisiin tehtäviin. Tavoitteena on vähentää varhaiseläkemenoperusteista eli varhe-maksua, jotka ovat nousseet vuodesta 2009 vuoteen 2013 yli 30 % (vuoden 2013 VARHE-maksu oli n. 830 000 €)

	TP 2013	TA 2014	TA 2014 + muutos	TA 2015	Muutos 14/15	TS 2016	TS 2017
Toimintatuotot	3 305 150	3 007 620	3 007 620	3 340 910	11,1	3 401 110	3 462 300
Myyntituotot	2 170 936	1 975 090	1 975 090	2 096 210	6,1	2 133 980	2 172 370
Maksutuotot	70 424	80 070	80 070	74 990	-6,3	76 350	77 720
Tuet ja avustukset	682 974	605 120	605 120	695 540	14,9	708 060	720 800
Muut tuotot	380 816	347 340	347 340	474 170	36,5	482 720	491 410
Toimintakulut	-10 307 182	-10 391 530	-10 391 530	-10 399 860	0,1	-10 512 000	-10 665 840
Henkilöstökulut	-3 977 698	-4 259 060	-4 259 060	-4 178 060	-1,9	-4 202 550	-4 218 850
Palkat ja palkkiot	-2 983 834	-3 143 860	-3 143 860	-3 079 510	-2,0	-3 105 650	-3 113 600
Eläkekulut	-825 391	-931 470	-931 470	-919 690	-1,3	-916 460	-924 350
Muut hlösivukulut	-168 473	-183 730	-183 730	-178 860	-2,7	-180 440	-180 900
Palvelujen ostot	-5 692 125	-5 549 460	-5 549 460	-5 541 070	-0,2	-5 640 590	-5 741 950
Aineet ja tarvikkeet	-177 453	-134 290	-134 290	-149 650	11,4	-152 250	-154 880
Avustukset	-5 200	-62 880	-62 880	-45 360	-27,9	-46 040	-46 870
Muut kulut	-454 706	-385 840	-385 840	-485 720	25,9	-470 570	-503 290
Toimintakate	-7 002 032	-7 383 910	-7 383 910	-7 058 950	-4,4	-7 110 890	-7 203 540
Poistot	-479 607	-578 850	-578 850	-603 820	4,3	-626 270	-648 720
Kustannuslaskennalliset erät	5 277 919	-147 500	-147 500	-157 340	6,7	-157 340	-157 340
Tuotot	5 574 691	0	0	0	0,0	0	0
Vyörytykset	5 574 691	0	0	0	0,0	0	0
Kulut	-296 772	-147 500	-147 500	-157 340	6,7	-157 340	-157 340
Vyörytykset	-136 614	0	0	0	0,0	0	0
PO vuokrat	-95 617	-88 060	-88 060	-94 090	6,8	-94 090	-94 090
PO vuokrien korot	-64 541	-59 440	-59 440	-63 250	6,4	-63 250	-63 250

2.5 Perusturvalautakunta

2.5.1 Toiminnan sisältö ja laajuus

Sisältö:	Laajuus	Kulut/Tuotot €
Hallintopalvelut		-2 124 690 / 1 720 970
Hallinto, talous, suunnittelu	perusturvalautakunta: 10 kokousta yksilöjaosto: 10 kokousta	
Vuokra-asuntopalvelut	vuokra-asunnot: 1 568 (kon- serniyhtiöt) + 393 (muut)	
Vanhus- ja sairaalapalvelut		-37 650 730 / 8 804 540
Kotihoito, vanhusten päivätoiminta, ateriapalvelut, kuljetuspalvelut, asumispalveluyksiköt, vanhainkodit, vuodeosastot	yli 75-vuotiaita 3 500 hoitopaikat yhteensä 518	
Erityispalvelut		-21 079 870 / 977 330
Vammaisten ja kehitysvammaisten palvelut, perheneuvola, mielenterveys- ja päihdepalvelut	asiakkaat 1 900	
Sosiaalipalvelut		-21 683 040 / 2 982 640
Aikuissosiaalityö, toimeentulotuki, sosiaalinen kuntoutus, lapsiperhetyö, lastensuojelupalvelut	toimeentulotukiasiakkaat 1 900 lapsiasiakkaat 950	
Terveyspalvelut		-82 584 990 / 6 104 270
Lääkärin ja hoitajan vastaanotto, suun terveydenhuolto, kuntoutus ja tukipalvelut, neuvolat, koulu- ja opiskelijaterveydenhuolto, työterveyspalvelut, erikoissairaanhoito	avosairaanhoitokäynnit 250 000	

2.5.2 Sitovat tavoitteet

Kasvava Lohja

- Lohjan Vuokra-asunnot Oy:n uustuotanto lähtenyt liikkeelle ja peruskorjaukset jatkuvat

Tasapainoinen talous

- Vuokratyövoimaa ostettu vain erittäin poikkeuksellisissa tilanteissa
- Tuottavuushanketta jatketaan
- Terveyspalveluiden yhteispäivystys käynnistynyt Lohjan sairaalassa

Hyvät peruspalvelut

- Osallistuttu aktiivisesti palveluverkon ja palveluiden järjestämistavan uudistamiseen taloudelliseksi ja järkevämmäksi
- Esimiestyön osaamista edelleen lisätty
- Lastensuojelun sekä mielenterveys- ja päihdekuntoutuksen palveluiden rakennemuutosta avoimempainotukseksi jatketaan

Laadukas ympäristö

- Kultakartanon asumispalveluyksikkö sekä geriatrian ja työterveyden uudet tilat otettu käyttöön; lastensuojeluyksikön uudet toimitilat valmistuneet; Niilonpirtin uudisrakennuksen työt alkaneet
- Toimitilojen käyttöä tehostettu mm. Keskustan ja Tynninharjun terveysasemien toimintojen uudelleen järjestelyillä

Toimiva tietoyhteiskunta

- ”Kotona kokonainen elämä” -hanke tehostanut kotihoidon palveluja ja lisännyt asiakkaiden luona käytettyä aikaa
- Sähköinen asiointi laajentunut terveyspalveluissa ja perhekeskuksessa

2.5.3 Perusturvatoimen tuloslaskelma ja toiminnalliset muutokset

Kaupunginhallitus asetti 16.6.2014 perusturvalautakunnalle vuoden 2015 talousarvioon yhteensä 2 593 000 euron karsintatavoitteen verrattuna ns. peruslaskelmaan. Peruslaskelman vuodelle 2015 tuomia määrärahoja on peilattu vuoden 2014 ensimmäisen vuosipuoliskon todelliseen toteutumaan. Siksi ei voida yksiselitteisesti tulkita, että palveluita leikataan, vaan niitä suhteutetaan ja tasapainotetaan. Säästöt on pyritty laatimaan siten, että niiden vaikutus minimoituu yksilöihin ja perheisiin.

Hallintopalvelut

Hallinnon henkilöstön toimenkuvia kehitetään. Kolmen toimistosihteerin työpanoksesta puolet siirretään terveyspalvelujen hallintoon, jolloin he ovat työtehtäviensä mukaisesti kokonaan terveyspalvelujen hallinnossa. Terveys- ja vanhuspalvelujen kustannuslaskentaa kehitetään osana tuottavuus- ja tuotteistamishankkeita. Sosiaali- ja terveystoimen toiminta-avustuksia vähennetään 45 000 eurosta 32 000 euroon.

Nummi-Pusulan Vuokra-asunnot Oy ja Karjalohjan alueen kaksi yhtiötä fuusioituvat osaksi Lohjan Vuokra-asunnot Oy:tä (Lova) 1.1.2015. Vuoden aikana valmistellaan kaupungin vuokra-asuntopalveluiden järjestäminen siten, että 1.1.2016 voi toteutua vuokra-asuntoasioiden kokoaminen yhteen organisaatioon. Samalla asuinkiinteistöjen omistusjärjestelyjä virtaviivaistetaan. Lohjan Vuokra-asunnot Oy:n toimintaa kehitetään asuntopoliittisen ohjelman ja yhtiön kehittämisohjelman mukai-

sesti. Lova käynnistää yhden uuden vuokratalon rakennustyöt ja usean talon perusparannukset jatkuvat. Vuokra-asuntojen käyttöaste pidetään korkeana. Yksittäisistä vapaarahoitteisista vuokra-asunnoista luovutaan alueilla, joissa kysyntä on tarjontaan nähden tasapainossa. Erityisasuntojen toimintakäytäntöjä kehitetään osana Teltasta tupaan -hanketta.

Vanhus- ja sairaalapalvelut

Kotihoidossa on otettu käyttöön ”Kotona kokonainen elämä” -hankkeen myötä toiminnanohjausjärjestelmä, jonka avulla henkilöstöä pystytään siirtämään paremmin yksiköstä toiseen. Ennaltaehkäisevillä kotikäynneillä pyritään löytämään potentiaalisia omaishoidettavia ja omaishoitajia. Samalla etsitään kotihoidon tarpeessa olevia asiakkaita, jolloin kotihoidon peittävyttä lisätään nykyisillä resursseilla. Kotihoidon työntekijöiden asiakkaan luona vietettyä aikaa on toiminnan uudelleen organisoimalla saatu nostettua vuonna 2014 lähes puoleen työajasta. Vuoden 2015 tavoite nostaa prosentti 60:een.

Ateriapalveluissa siirrytään kotona lämmitettäviin aterioihin, jolloin henkilöstö voi samalla olla apuna ja seuraamassa ruokailun toteutumista. Aterioiden hinnat tarkistetaan vastaamaan todellisia kustannuksia. Säästön määrä on 60 000 euroa.

Sosiaalihuoltolain mukainen kuljetuspalvelu hoidetaan palveluliikenteellä, jolla saadaan säästöä 30 000 euroa. Turvapuhelimia myönnetään vain vähintään 20 prosentin haitta-asteen omaaville so-
tainvalideille, vaikeavammaisille tai pienituloisille ja vähävaraisille, jolloin säästöä tulee noin 60 000 euroa. Omaishoidontuen indeksitarkistus tehdään ainoastaan alimpaan maksuryhmään ja maksuryhmäluokitus arvioidaan uudelleen.

Kotisairaalatoiminnan suunnitteleminen jatkuu yhteistyössä Lohjan sairaanhoitoalueen, perusturvakuntayhtymä Karviaisen ja Siuntion kunnan kanssa. Kotisairaalan on tarkoitus aloittaa toimintansa vuonna 2016.

Geriatrian poliklinikka siirtyy keskustan terveysasemalta uuteen geriatrian keskukseseen Lohjan vanhusten palvelukeskuksen yhteyteen Kultakartanon rakennukseen. Geriatrian keskukseseen tulee neuvontapiste vanhusväestöä varten. Toimistosuhteiden töitä järjkipäristetään ja keskitetään hallinnollisesti. Apuomenan yleisavustuksen poistaminen tuottaa 30 000 euron säästön.

Kartanomäen vanhainkoti siirtyy uuteen vanhusten palvelukeskuksen pihapiiriin valmistuvaan Kultakartanoon tammi-helmikuussa 2015. Asumispalvelupaikat lisääntyvät samalla kuudella. Niilonpirtin uudisrakennuksen suunnittelua jatketaan. Mikäli Niilonpirttiin saadaan ara-rahoitus, niin sen purkamisen ja uuden yksikön rakentamisen ajaksi asukkaat siirtyvät tilapäisesti Kartanomäen kiinteistöön. Asumispalvelupaikkoja ostetaan yksityisiltä palveluntuottajilta sadalle asukkaalle eli saman verran kuin vuonna 2014. Ympäri vuorokautisessa hoidossa Kaste-hanketta jatketaan hoitotyön kehittämällä ja tehostamisella samalla tavalla kuin kotihoidossa aiemmin on tehty.

Vuodeosastot keskittyvät potilaiden akuuttihoitoon ja kuntoutukseen sekä intervallihoidon. Hallinnollisesti osana vuodeosasto 1:tä toiminut osasto 4 siirtyy pelkästään jaksohoitoyksiköksi. Tupalassa ja Kaisankalliossa otetaan käyttöön yhteensä kolme uutta asumispalvelupaikkaa, jolloin näiden asumispalveluyksiköistä kalleimpien tuottavuus kasvaa.

Vanhus- ja sairaalapalvelujen tulosalueen johtamis- ja esimiesjärjestelmää modernisoidaan ja kevennetään. Samalla asumispalveluiden ja vuodeosastojen henkilöstömitoitusta tarkistetaan lähemmäs säästöjen ja suositusten mukaista mitoitusta, mikä asumispalveluissa on vähintään 0,5 hoitajaa asukasta kohden ja vuodeosastoilla 0,6. Nykymitoitus on keskimäärin asumispalveluissa 0,6 ja vuodeosastoilla 0,65. Henkilötyövuosia vähennetään kaikkiaan 10, jolloin säästöä kertyy 400 000 euroa vuodessa. Vähennys vuodeosastoilla ja ympärivuorokautisessa hoidossa edellyttää kuntouttavan hoitotyön käytäntöjen kehittämistä. Henkilöstön riittävyden takaamiseksi sijaisten saatavuus parane, kun keskitettyyn sijaisväilykseen palkataan kymmenen uutta varahenkilöä.

Erityispalvelut

Vaikeavammaisten asumisen ostopalvelut kilpailutetaan, jolla arvioidaan saatavan 160 000 euron säästö. Vammaispalveluissa irtisanotaan henkilökohtaisen avun ostopalvelut ja arvioidaan uudelleen kunkin vammaisen palvelutarve, jonka avulla kulut vähenevät 100 000 eurolla. Palveluseteliä esitetään vaihtoehdoksi, ellei vaikeavammaisen onnistu palkkaamaan itselleen avustajaa tuntityöhön. Vuoden 2013 lopulla päätettyjen kuljetuspalvelukriteerien muutoksilla saavutetaan vuonna 2015 arviolta 100 000 euron säästöt.

Tammikuussa 2015 valmistuu Validian asumispalveluyksikkö Virkkalaan. Sinne muuttaa lohjalaisia vaikeavammaisia, jotka olleet palveluasumisessa muilla paikkakunnilla tai joiden kotihoito on kalliimpaa kuin asumispalvelut. Kehitysvammaisten asumispalveluyksikkö Nummentaakse valmistuu syksyllä 2015. Sinne siirtyy mm. omaishoidosta iäkkäiden vanhempien luota aikuisia kehitysvammaisia. Omaishoidontuen indeksitarkistus tehdään ainoastaan alimpaan maksuryhmään ja maksuryhmälukitus arvioidaan uudelleen.

Päihdepalveluiden toimintamallien kehittämistä ja muuttamista vahvistetaan lisäämällä kotiin vietyjä avopalveluita ja ryhmätoimintoja. Laitoskuntoutuksen uudet kriteerit ovat käytössä ja laitoskuntoutukseen pääsy arvioidaan aina moniammatillisessa työryhmässä. Laitoskuntoutuksessa saadaan 80 000 euron säästöt. Kuntoutuskoti Männikön ja Harjulan tukiasuntojen toiminnan mahdollisuuksia vastata Paloniemen sairaalan alasajon seurauksena tulevien asiakkaiden tarpeisiin kehitetään edelleen. Kuntoutuskoti Männikön ryhmätoimintoa jatketaan tukemaan omaehtoiseen asumiseen siirtyneitä ja sairaalasta kuntoutuneita asiakkaita.

Mielen Avain II (Koho) -hankkeessa hyväksi havaittuja toimintamalleja juurrutetaan edelleen. Hankkeen puitteissa kokeillaan kokemusasiantuntijatoimintaa päihdekllinikalla katko- ja avohoidossa. Koho-hanke päättyy 30.4.2015. Tehostettuja asumispalveluja ostetaan kilpailutuksen perusteella solmittujen puitesopimuksien mukaisesti ja selvitetään näiden palvelujen uusi kilpailuttaminen. Sosped-säätiön Kulttuuripajan vuokra-avustukseen on varattu 5 100 euroa.

Perheneuvolan toimintamallien arviointi ja kehittäminen jatkuu monialaisessa perhekeskuksessa. Perheneuvolassa lisätään ryhmätoimintoja ja kehitetään Sade-rahoituksella sähköisiä palveluita. Perheneuvolan säästö tavoite on 40 000 euroa.

Sijaisrekrytointiin on keskitetty vanhus- ja sairaalapalveluiden varahenkilöt ja sijaisten hankinta. Varahenkilöstöä lisätään kymmenellä uudella hoitajalla, jotta sijaistoimintaa voidaan tehostaa. Työsuunnittelun keskittämisestä saatava hyöty selvitetään.

Sosiaalipalvelut

Lastensuojelun palvelurakenteen kehittämistä avohuoltopainotteisemmaksi jatketaan. Avohuoltoa vahvistetaan perustamalla sosiaalityöntekijän ja sosiaaliohjaajan virat (98 800 euroa). Työpanos kohdistetaan sijais- ja jälkihuoltoasiakkaisiin ja heidän perheisiinsä. Tavoitteena on sijaishuoltoajan lyhentäminen ja kotiuttamisen tai itsenäiseen asumiseen siirtymisen tehostaminen. Avo- ja sijaishuollon sosiaaliohjaajan työsuhte muutetaan viraksi. Avohuollon tukipalveluihin (perhetyö, perhekuntoutus, ammatillinen tukihenkilötoiminta) muodostetaan sosiaaliohjaajan työsuhte (44 000 euroa). Henkilöstölisäykset rahoitetaan lastensuojelun ostopalvelumäärärahaa supistamalla, jonka lisäksi avopalveluissa saadaan 72 000 euron säästö.

Pitkäkestoista sijaishuoltoa muutetaan perhehoitopainotteisemmaksi, jolloin saadaan 417 000 euron säästö. Omien vastaanottokotien (arvioinnit ja lyhytkestoiset sijoitukset) tavoitteena on yli 90 %:n käyttöaste ja vähintään 65-prosenttinen lasten kotiuttamisaste. Pitkäaikaisista alle 12-vuotiaiden lasten uusista sijoituksista vähintään 90 % sijoitetaan perhehoitoon. Seudullinen perhehoitoyksikkö Pihlaja tehostaa sijaisperheiden rekrytointia myös vanhempien lasten perhehoitoon.

Lastensuojelun uudisrakennus Ojamolle valmistuu joulukuussa 2015. Yksikköön siirtyvät nykyiset toiminnot (Kokkokallio, Nuorten vastaanottokoti ja avohuollon tukipalvelut). Lastenvalvonnan ja Kokkokallion yhteistyönä jatketaan lapsen huolto- ja tapaamisoikeuslain mukaisten valvottujen tapaamis-

ten järjestämistä lapsen ja hänestä erossa olevan vanhemman välillä. Palvelu tulee ehdottoman järjestämisvelvollisuuden piiriin sosiaalihuollon lakiuudistuksen yhteydessä vuoden alussa.

Toimeentulotuen asiakasruokakuntien määrän oletetaan kasvavan, mistä syystä tulosalueen hallinnosta siirretään toimistosihteerin vakanssi (0,5) etuuskäsittelyyn. Työsuhde täytetään kokoaikaisesti yhdistettynä henkilöstösuunnitelmassa oleviin muihin osa-aikaisiin vakansseihin. Työmarkkinatuen rahoitusmuutoksen seurauksena kuntien vastuu passiivityömarkkinatuesta kasvaa vuonna 2015. Kuntien maksettavaksi siirtyy yli 300 päivää työmarkkinatukea saaneiden osalta 50 % ja yli 1 000 päivää työmarkkinatukea saaneiden osalta 70 % työmarkkinatuen määrästä. Maksuosuudeksi on arvioitu 2 999 000 euroa. Kululisäys (1 390 000 euroa) sisältyy talousarvion peruslaskelmaan.

Valtuuston päätöksen mukaisesti on varattu määräraha 30 kiintiöpakolaisen vastaanottoon. Vastaanottopalvelut järjestetään terveystarkastuksia lukuun ottamatta kustannusneutraalisti. Valtio korvaa täysmääräisesti toimeentulotuki-, tulkki- ja asunnon varauskulut. Valtionkorvausten (120 800 euroa) arvioidaan kattavan vastaanoton valmisteluun ja hallinto- ja asiakastyöhön tarvittavan resurssin. Vastaanottoa varten muodostetaan määräaikaiset maahanmuuttajakoordinaattorin ja ohjaajan sekä toimistosihteerin (40 %) vakanssit. Talousarviosta on poistettu Monitoimikeskus ry:lle maksettu yleisavustus 24 510 euroa, josta säästökäsi siirretään 15 000 euroa ja loppuosa jää muuhun maahanmuuttajatyöhön liittyviin kuluihin, koska kaikki palvelun tarvitsijat eivät kuulu valtion kolmen vuoden korvausten piiriin.

Osana sosiaalihuollon lakiuudistusta työvoiman palvelukeskustoiminta tulee kuntia velvoittavaksi 1.1.2015. Palvelukeskustoiminta painottuu nykyistä enemmän työllistämiseen ja yli 300 päivää työmarkkinatukea saaneet siirtyvät palvelukeskuksen asiakkaisiksi. Kaupungin nykyinen palvelukeskustoiminnan resursointi (kaksi sosiaalityöntekijää) säilyy toistaiseksi. Sosiaalisessa kuntoutuksessa eläkeselvitykseen ja työkykyarvioon otetaan vuosittain 30 uutta asiakasta. Kuntouttavia työtoimintapäiviä lisätään vuosittain (2015 - 2017) vähintään 20 prosenttia verrattuna vuoden 2013 tasoon. Toiminta organisoidaan lisäämällä Mahis-työpajan asiakasmäärää järjestämällä osa palveluista porrastetusti (1-5 päivää viikossa) ja toteuttamalla kuntouttavaa työtoimintaa myös ryhmätoimintana. Toiminnan lisäys edellyttää pajaohjaajan työsuhteen muodostamista Mahikseen, jonka kulut (32 000 euroa) osoitetaan tukityöllistämisen määrärahoista. Kaupungin työpisteistä etsitään nykyistä enemmän työtoimintapaikkoja. Ostopalvelujen lisäys tehdään kustannusneutraalisti valtionkorvausta (10,07 euroa/asiakas/toimintapäivä) vastaavalla osuudella yhteistyössä kolmannen sektorin kanssa.

Tukityöllistämisen määrärahat (128 000 euroa) ovat harkinnanvaraisia ja niistä 32 000 euroa siirretään palvelutuotannon vahvistamiseen ja 96 000 euroa säästetään. Työllistämisen kuntalisä (osuus 117 770 euroa) ei ole kohdistunut heikoimmassa työmarkkina-asetuksessa oleviin eikä se tuonut säästöä toimeentulotuki- tai työmarkkinatuen kuntaosuusmaksuihin.

Novago Oy:n hallinnoiman Yritysten työvoiman rekrytoinnin tukihankkeelle (GO) on 45 630 euron määräraha. Hankkeen toimintakausi päättyy vuonna 2014, mutta hankkeelle haetaan 70 prosentin jatkorahoitusta ESR-rahoista. Kuntarahoitusosuus (30 %) jakaantuu suoriteperusteisesti hankekuntien kesken. Uudenmaan Ely-keskus on alustavasti ilmoittanut puoltavansa jatkohakemusta.

Terveyspalvelut

Terveyspalveluissa jatketaan sähköisten palveluiden käyttöönottoa ja omahoidon lisäämistä. Palveluiden suurkanaluttajat on kartoitettu sekä avosairaanhoidossa että suun terveydenhuollossa ja tälle käyttäjäryhmälle luodaan toimintamalleja, joilla heitä voidaan kohdennetummin auttaa. Palveluverkkoa tarkastellaan kokonaisvaltaisesti ja suunnitellaan pitkäjänteinen muutostyö, jossa tavoitteena on helposti saavutettava ja laadukas hoito huomioiden tulevat sote-ratkaisut.

Avosairaanhoidossa ja terveyden edistämispalveluissa valmistaudutaan pakolaisten tuloon ja heidän terveydenhuoltotarpeisiinsa keskittämällä näitä palveluita. Hoitoprosessien ja toimintatapojen sisältöjä ja toteutustapoja kehitetään, mikä parantaa kokonaisuhoitoa laatua ja tuottavuutta. Erityistä huomiota kiinnitetään asiakkaan omaan vastuuseen terveydestään ja hyvinvoinnistaan. Nuorten ikäluokassa tehdään moniammatillista yhteistyötä. Kahdella yläkoulualueella toimivat kouluterveydenhoita-

jan ja kuraattorin ohjaamana Maestro-ryhmät (masennuksen estäminen stressin hallintaa kehittämällä), joiden toimintatapa laajennetaan ja kehitetään.

Terveyskeskuspäivystyksen ostopalveluissa säästyy 280 000 euroa. Uuden päivystysasetuksen mukainen yhteispäivystyksen suunnittelu Lohjan sairaalan kanssa jatkuu ja yhteispäivystys toteutuu alkusyksystä 2015 Tynninharjun terveysaseman tiloissa. Virka-ajan ulkopuolisen ja ns. vaativan päivävastuun osalta toiminta siirtyy hallinnollisesti Husille. Nykyinen Tynninharjun terveysaseman toiminta ei-kiireellisissä vastaanotoissa siirtyy ennen syksyä keskustan terveysasemalle, jossa tiloja remontoidaan ja osa toiminnoista siirtyy vuoden alussa valmistuvaan Kultakartanon tiloihin. Tynninharjun ja keskustan alueen asukkaiden kiireellinen ns. päivystysvastaanotto sijoittuu tulevan yhteispäivystyksen kanssa samoihin tiloihin nykyiselle Tynninharjun terveysasemalle.

Kotihoidon lääkäriyön toimintamallia muokataan niin, että kotihoito saa paremman lääkärituen lisääntyvään tarpeeseen. Työterveyskeskuksen toiminta siirtyy tammikuussa valmistuvaan Kultakartanon tiloihin, mikä mahdollistaa toiminnan kehittämisen nykyistä paremmin. Kultakartanoon valmistuu myös yksi suun terveydenhuollon hoituhuone, jossa vanhustyöhön suuntautunut suuhygienisti pitää vastaanottoa ja tila mahdollistaa myös hammaslääkärin vastaanoton. Tavoitteena on uuden suuhygienistin myötä myös aloittaa vanhusten kotikäynnit. Suun terveydenhuollossa ulkoistetaan ns. aikuisten särkypäivystys, jotta pystytään omalla henkilökunnalla saamaan paremmin nykyinen hoitono paremmin hallintaan. Hoidon pääsyn prosessia kehitetään myös puolikiireellisessä suun hoidossa (ns. lohkeamaklinikka) sekä terveiden aikuisten hoidossa. Suunterveydenhuollossa saadaan 200 000 euron nettosäästö tuottoja lisäämällä ja toimintakuluja karsimalla.

Perhekeskuksen toiminnan kehittämiseksi haetaan Kaste-hankerahoitusta vuosille 2015 - 2017. Tavoitteena on kehittää lapsiperheiden palveluja ja erilaisia toiminnan arviointimenetelmiä yhdessä perheiden ja eri toimijoiden kanssa. Lohjan kaupungin, kuuden sosiaalialan osaamiskeskuksen sekä Valtionkonttorin IT-palvelujen yhteistyönä Turvallinen viestinvälitys -hankkeessa kehitetään kahden-suuntaista tietoturvallista viestinvälitystä.

Fysioterapiassa akuutti selkäkipuvastaanotto toiminta laajenee akuutti niska-selkäkipu -vastaanotto toiminnaksi keskustan terveysasemalla 1.9.2014 ja Pusulassa täyspainoisena vuoden 2015 alussa. Puheterapiassa otetaan käyttöön ryhmävastaanotto toiminta, nonstop-terapia yksittäisten äännevirheiden ohjaukseen ja konsultaatioon 5-6 -vuotiaille sekä harjoitteluvideot Internetiin kotiharjoittelun tueksi. Kuntoutuksen hoitotarvikejakelussa tehdään 50 000 euron säästöt. Ehkäisyneuvolan ilmaisjakelun kriteerien tarkistuksilla saavutetaan 10 000 euron kulujen vähennys.

Koska koulutusylilääkärin vakanssi on täyttämättä, siitä saadaan 55 000 euron säästö.

Voimassa oleva lääkäripalveluiden ulkoistussopimus Mediverkko Oy:n kanssa Pusulan, Karjalohjan ja Sammatin terveysasemilla päättyy maaliskuun lopussa. Sopimuksen optiovuosien käyttöönotosta on neuvoteltu Mediverkko Oy:n kanssa siten, että säästöksi 90 000 euroa.

Sähköisten kalusteiden ja laitteiden säädösten mukaiseen huoltoon varataan 60 000 euron ostopalvelumääräraha.

Helsingin ja Uudenmaan sairaanhoitopiiriin (Hus) Lohjan sairaanhoitoalue on ilmoittanut, että vuoden 2015 arvioitu Husin maksuosuus on 54 241 000 euroa. Perusturvalautakunnan peruslaskelmassa Husin palvelujen ostoon on 52 394 520 euron määräraha (vuoden 2013 tilinpäätös oli 50 836 744 euroa eli kasvu on 3,06 prosenttia). Perusturvalautakunnan talousarvioesityksessä on siten tältä osin 1 846 480 euron vajeus siihen nähden, mitä Husin Lohjan sairaanhoitoalue on arvioinut kuluiksi.

	TP 2013	TA 2014	TA 2014 + muutos	TA 2015	Muutos 14/15	TS 2016	TS 2017
Toimintatuotot	20 610 951	20 162 310	20 162 310	20 589 750	2,1	20 951 160	21 328 080
Myyntituotot	5 073 736	5 064 700	5 064 700	4 521 330	-10,7	4 602 670	4 685 430
Maksutuotot	9 564 578	9 321 400	9 321 400	9 925 340	6,5	10 077 850	10 259 180
Tuet ja avustukset	2 769 409	2 747 660	2 747 660	3 011 700	9,6	3 056 780	3 111 820
Muut tuotot	3 203 228	3 028 550	3 028 550	3 131 380	3,4	3 213 860	3 271 650
Toimintakulut	-160 860 154	-161 946 240	-166 246 240	-165 123 320	-0,7	-166 528 420	-168 845 280
Henkilöstökulut	-45 852 404	-46 066 140	-47 066 140	-47 052 700	0,0	-47 174 320	-47 359 700
Palkat ja palkkiot	-34 177 704	-33 998 960	-34 958 960	-34 785 540	-0,5	-34 956 270	-35 048 750
Eläkekulut	-9 742 611	-10 063 360	-10 055 360	-10 221 030	1,6	-10 162 180	-10 249 680
Muut hlösivukulut	-1 932 089	-2 003 820	-2 051 820	-2 046 130	-0,3	-2 055 870	-2 061 270
Palvelujen ostot	-97 685 261	-98 282 120	-101 082 120	-98 759 030	-2,3	-100 220 160	-101 938 270
Aineet ja tarvikkeet	-3 648 910	-3 559 950	-3 559 950	-3 543 930	-0,5	-3 671 100	-3 736 660
Avustukset	-8 530 060	-8 631 460	-9 131 460	-10 118 680	10,8	-9 874 590	-10 052 310
Muut kulut	-5 143 519	-5 406 570	-5 406 570	-5 648 980	4,5	-5 588 250	-5 758 340
Toimintakate	-140 249 203	-141 783 930	-146 083 930	-144 533 570	-1,1	-145 577 260	-147 517 200
Poistot	-316 138	-427 900	-427 900	-552 900	29,2	-567 840	-554 980
Kustannuslaskennalliset erät	-4 576 428	-2 433 320	-2 433 320	-2 529 420	3,9	-2 529 420	-2 529 420
Tuotot	7 933 336	0	0	0	0,0	0	0
Vyörytykset	7 933 336	0	0	0	0,0	0	0
Kulut	-12 509 764	-2 433 320	-2 433 320	-2 529 420	3,9	-2 529 420	-2 529 420
Vyörytykset	-10 078 113	0	0	0	0,0	0	0
PO vuokrat	-1 451 732	-1 452 740	-1 452 740	-1 512 740	4,1	-1 512 740	-1 512 740
PO vuokrien korot	-979 919	-980 580	-980 580	-1 016 680	3,7	-1 016 680	-1 016 680

2.6 Kasvatus- ja opetuslautakunta

2.6.1 Toiminnan sisältö ja laajuus

Sisältö:	Laajuus	kulut /tuotot €
Hallintopalvelut: Hallinto-, talous- ja suunnittelupalvelut	Lautakunnan kokouksia/v: 11 Jaostojen kokouksia/v: 6	600 880 / 0
Yleissivistävä opetus: Perusopetus ja lukio-koulutus	Tuntikehys/oppilas: 74,5 Kurssit/opiskelija: 1,5	45 477 670 / 3 470 420
Varhaiskasvatus: Päivähoito, esiopetus ja kotihoidon tuki	Päivähoitoon osallistumisaste: 63	26 922 570 / 3 419 770
Kasvatuksen ja opetuksen tukipalvelut: Oppilashuolto, erityispäivähoito, koululaisten iltapäivätoiminta	Oppilaita/ oppilashuoltohenkilöstö: 423 Iltapäivätoimintaan osallistuvien määrä: 430	5 711 870 / 292 750
Nuorisopalvelut: Yleinen nuorisotoimi, talotoiminta, erityisnuorisotyö, työpajatoiminta, kierrätyskeskus	Asiakaskontaktit: 40 258	1 777 200 / 373 370

2.6.2 Sitovat tavoitteet

Kasvava Lohja

- Valmistellaan palveluverkkoselvityksestä seuraavat toimenpiteet

Tasapainoinen talous

- Pilotoidaan resurssijohtaminen tuottavuuden lisäämiseksi sekä asiakaslähtöisten resurssien alue-jakomallin kehittämiseksi
- Vahvistetaan talousosaamista
- Kehitetään palveluiden tuotteistamista
- Sopeutetaan toiminta taloudelliseen tilanteeseen vähentämällä opetuksen määrää

Hyvät peruspalvelut

- Tarkistetaan varhaiskasvatuksen ja erityisvarhaiskasvatuksen prosessit ja toimintatavat (suorite-perusteinen budjetointi ja tuotteistaminen)
- Otetaan käyttöön koko varhaiskasvatuksessa yhteinen asiakaspalauteprosessi
- Lisätään henkilöstön osaamista asiakkaiden osallisuuden lisäämisessä
- Kehitetään yhteisöllistä johtamista
- Järjestetään varajohtajuutta vahvistavaa koulutusta
- Vahvistetaan henkilöstön osaamista sivistystoimen ja koulujen kehittämissuunnitelmien mukaisesti.
- Kehitetään kasvatuksen ja opetuksen tukipalvelujen prosesseja vaikuttavuuden lisäämiseksi
- Vahvistetaan koululaisten iltapäivätoimintaa osana koulujen toimintaa
- Päivitetään Moniammatillisen ohjausryhmän (MoNet) toimintamalli alueellisen toiminnan vahvistamiseksi

- Kehitetään nuorten kesätyöllistämisen käytäntöjä
- Kehitetään nuorisotyöpajatoiminnan opinnollistamista
- Valmistaudutaan uusien opetussuunnitelmien käyttöönottoon

Laadukas ympäristö

- Huomioidaan kestävä kehitys periaatteet rakentamissuunnittelusta toiminnan toteuttamiseen ja arvioimiseen
- Huolehditaan henkisestä ja fyysisestä turvallisuudesta, mm. toteuttamalla koulujen peruskorjaus- ja uudisrakentamishankkeet investointisuunnitelman mukaisesti.

Toimiva tietoyhteiskunta

- Lisätään sähköisiä, perheiden osallisuutta ja valintoja mahdollistavia palveluita (päivähoito-asetelin koko prosessi selaimen; vuorohoidon hoitoaikojen varaaminen ja päivittäinen hoitoaikasuunnittelu)
- Toteutetaan koulujen tieto- ja viestintätekniikkaa kehittämissuunnitelman (digiagendan) mukaisesti
- Valmistellaan sivistystoimen tietohallinnon järjestämistä
- Valmistaudutaan lukioiden sähköiseen ylioppilaskirjoitukseen osallistumiseen

2.6.3 Tuloslaskelma ja toiminnalliset muutokset

Tulosalue	Henkilöstö
Hallintopalvelut	9
Varhaiskasvatus	475,28
Yleissivistävä opetus	550,46
Kasvatuksen ja opetuksen tukipalvelut	138,28
Nuorisopalvelut	29,48
Yhteensä	1 202,50

Hallintopalvelut

Talousarviossa on varaus 11 lautakunnan kokoukseen. Talousosaamista vahvistetaan koulutuksen avulla koko sivistystoimessa. Hallintopalvelujen määrärahasupistukset (16 120 euroa) on kohdennettu tasaisesti tulosalueen sisällä.

Varhaiskasvatus

Saukkolan ja Nummen esiopetus keskitetään Oinolaan, jonne siirretään Sammatissa olevat tilaelementit. Oinolaan muodostuu kaksi päivähoitoa tarjoavaa esiopetusryhmää, joiden henkilöstönä on yhteensä 2 lastentarhanopettajaa ja 4 lastenhoitajaa. Tilaelementteihin sijoittuu myös Nummi-Pusulän alueen toisen päiväkodin johtajan työtila ja syksyllä 2015 kerhotoiminta Saukkolan päiväkodista vapautuva ryhmätila saadaan muutostöillä myös alle 3-vuotiaiden toimintaan sopivaksi.

Varhaiskasvatuksen resurssijohtamisen mallia pilotoidaan osana tuottavuusohjelmaa Mäntynummen päivähoitoalueella. Pilotointiin yhdistetään tulospalkkiokokeilu. Pilotoinnin yhteydessä pyritään myös keskittämään päivähoidon ääripäiden (aamu ja ilta) tarvitsijat samoihin yksiköihin henkilöstöresurssin säästämiseksi. Koko päivähoitossa pyritään vähentämään ulkopuolisten lyhytaikaisten sijaisten käyttöä tehostamalla lomasuunnittelua ja varahenkilöstöresurssin käyttöä alueellisesti.

Varhaiskasvatuksessa toteutetaan tuottavuushankkeena asiakasohjaus tavoitteena tarjota asiakkaan tarpeisiin mahdollisimman täsmällisesti vastaava hoitomuoto ilman ali-/ylipalvelua. Perhepäivähoidon täyttämättä olevat tehtävät poistetaan ja perhepäivähoitoa tarjotaan nykyisten 53

kunnallisen hoitajan ja yksityisen perhepäivähoidon palveluina. Yksityisen päivähoiton palveluseteli muutetaan selainpohjaiseksi.

Yleissivistävä opetus

Perusopetuksen ja lukiokoulutuksen toiminta sopeutuu säästötoimenpiteisiin ja palveluverkkomuu-
toksia valmistellaan. Perusopetuksen ja lukion opetussuunnitelman valmistelutyötä tehdään eri työ-
ryhmissä. Uusi oppilas- ja opiskelijahuollon laki otettiin käyttöön 1.8.2014 lähtien. Prosesseja kehitte-
tään kasvatuksen ja opetuksen tukipalvelujen vaikuttavuuden lisäämiseksi. Maahanmuuttajien suomi
toisena kielenä –opetukseen lisätään S2 luokanopettajan virka 1.8.2015 lukien.
Sähköinen ylioppilastutkinto otetaan käyttöön vaiheittain syksystä 2016. Syksyllä 2016 toteutetaan
sähköinen yo-koe saksan, maantiedon ja filosofian osalta. Lohjan Yhteislyseon lukion toimistosihtee-
riresurssi vakiinnutetaan 1,5 henkilötyövuodeksi, lisäksi 0,2 henkilötyövuotta katetaan jatkossakin tu-
losalueen sisältä.

Hankerahoituksella järjestetään vielä 2014-5 kerhotoimintaa, koulujen välituntiliikuntaa ja tehdään
yhteistyötä Kisakallion kanssa. Ryhmäkoon pienentämishankkeella on pienennetty luokkien ja ryhmien
ryhmäkokoja, palkattu resurssiopettajia samanaikaisopetukseen ja lisätty jakotuntien käyttöä vielä
kevätlukukauden 2015. Ns. tasa-arvorahalla on palkattu psykiatrinen sairaanhoitaja ja erityisnuorisoi-
työntekijä Ristin ja Järnefeltin kouluille ja erityisnuorisotyöntekijä Oinolan ja Nummi-Pusulau-
le. Lisäksi on järjestetty ratkaisukeskeistä koulutusta.

Lohjan kaupunki ei saanut enää rahoitusta Osaava-hankkeeseen eikä tieto- ja viestintätekniikan ke-
hittämishankkeisiin. Koulujen tieto- ja viestintätekniikkaa kehitetään kehittämissuunnitelman, di-
giagendan, mukaisesti talousarvioon varattujen määrärahojen puitteissa. Henkilöstön osaamista
vahvistetaan sivistystoimen ja koulujen kehittämissuunnitelmien mukaisesti.

Koulukuljetuspäätösten tekemisen siirtämistä logistiikkayksikköön valmistellaan yhteistyössä logis-
tiikkayksikön kanssa.

Koisjärven ja Lohjansaaren koulujen toiminta lakkasi 1.8.2014 lähtien. Koijärven oppilaat siirtyivät
Oinolan ja Pusulan koulujen oppilaiksi; Lohjansaaren oppilaat Ristin koulun oppilaiksi. Syksystä
2014 lähtien Pusulan koulunjohtaja hoitaa myös Ikkalan koulunjohtajan tehtävät ja Oinolan koulun
rehtorin tehtäviin liitettiin Hyrsylän koulunjohtajan tehtävät. Syksystä 2014 Ristin uuden rehtorin teh-
täviiin kuuluu myös Karjalohjan rehtorin tehtävät.

Henkisestä ja fyysisestä turvallisuudesta huolehditaan, mm. toteuttamalla koulujen peruskorjaus- ja
uudisrakentamishankkeet investointisuunnitelman mukaisesti. Nummi-Pusulau koulun ja lukion pe-
ruskorjauksen ja uudisrakentamisen hankesuunnittelutyö etenee, samoin kuin Ojaniitun, Sammatin
ja Routionmäen toteutussuunnittelu. Tytyrin ja Anttilan koulujen lähiliikuntapaikka valmistui vuonna
2014. Sammatin koulu valmistuu vuoden 2015 alusta. Ruotsinkielistä opetusta toteutetaan tarvesel-
vityksen pohjalta.

Kasvatuksen ja opetuksen tukipalvelut

Oppilas- ja opiskelijahuoltolainsäädännön vaatimat muutokset toteutetaan. Organisoidaan toiminta-
alueita uudelleen.. Nummi-Pusulau lukion, Virkby gymnasiumin ja esiopetuksen oppilashuoltotehtä-
vät katetaan nykyisestä resurssista. Kuraattoryöt Kisakalliossa ja Kanneljärvellä hoidetaan ostopal-
veluna. MoNet - ryhmästä tulee oppilashuollon ohjausryhmä. Talousarvioon sisältyy kaksi uutta kou-
lupsykologin/-kuraattorin tehtävää. Koululaisten iltapäivätoiminnan palvelurakenne, järjestämistapa
ja laajuus tarkastetaan.

Nuorisopalvelut

Yksi erityisnuorisotyöntekijän tehtävä jätetään täyttämättä. Nuorisopalveluiden erityisnuorisotyöhön
tällä on vaikutusta siten, että esim. Omin Jaloin -menetelmäkoulutusta järjestetään jatkossa vain
harvoin. Resurssien mukaan toteutetaan edelleen erityisnuorisotyön kesätoimintoja siten, että mah-

dollistetaan joidenkin nuorisotilojen aukiolo kesäaikaan (alueellinen nuorisotyö kesäleiritoiminnoissa samanaikaisesti). Vähennyksellä on todennäköisesti vaikutusta myös Omin Jaloin -asiakkuuksien ruuhkautumiseen. Mielenterveyskuntoutujien kulttuuripajatoimintaa avustetaan.

Nuorisosihteerin tehtävä kokoajaistetaan. Nuorisopalvelujen talousarviossa on määräraha 40 % nuorisosihteerin palkkaamiseen. 60 % kulttuurisihteerin henkilöstömenot on siirretty kulttuuri- ja vapaa-aikalautakunnan kulttuuripalveluista nuorisopalveluihin.

Investoinnit

Vuosien 2015 – 2017 tilahankkeista tarveselvitys on laadittu Vappulan päiväkodin ja nuorisokeskuk- sen osalta. Hankesuunnitelmavaiheessa ovat Ojaniittu-talo, Routionmäkitalo sekä Harjun koulun ja Numm-Pusulän koulun ja lukion laajennus ja peruskorjaus.

	TP 2013	TA 2014	TA 2014 + muutos	TA 2015	Muutos 14/15	TS 2016	TS 2017
Toimintatuotot	8 361 600	7 556 310	8 237 390	7 322 890	-11,1	7 454 580	7 588 640
Myyntituotot	3 205 958	3 350 050	3 240 050	3 271 910	1,0	3 330 720	3 390 580
Maksutuotot	3 673 150	3 846 200	3 586 200	3 756 890	4,8	3 824 500	3 893 310
Tuet ja avustukset	1 409 436	181 870	1 232 950	260 010	-78,9	264 690	269 480
Muut tuotot	73 056	178 190	178 190	34 080	-80,9	34 670	35 270
Toimintakulut	-81 351 006	-80 116 500	-81 737 580	-79 427 660	-2,8	-79 859 400	-80 677 630
Henkilöstökulut	-54 924 873	-53 844 530	-54 791 685	-52 380 400	-4,4	-52 736 650	-52 841 800
Palkat ja palkkiot	-43 659 028	-42 735 680	-43 496 980	-42 016 050	-3,4	-42 364 650	-42 429 170
Eläkekulut	-8 778 407	-8 594 720	-8 736 805	-7 896 060	-9,6	-7 883 660	-7 920 130
Muut hlösivukulut	-2 487 438	-2 514 130	-2 557 900	-2 468 290	-3,5	-2 488 340	-2 492 500
Palvelujen ostot	-15 573 113	-15 670 850	-15 911 841	-16 049 990	0,9	-16 254 100	-16 542 780
Aineet ja tarvikkeet	-1 512 294	-1 933 920	-1 956 854	-1 644 180	-16,0	-1 672 450	-1 701 190
Avustukset	-3 916 936	-3 597 080	-3 827 080	-3 752 680	-1,9	-3 803 770	-3 872 220
Muut kulut	-5 423 790	-5 070 120	-5 250 120	-5 600 410	6,7	-5 392 430	-5 719 640
Toimintakate	-72 989 406	-72 560 190	-73 500 190	-72 104 770	-1,9	-72 404 820	-73 088 990
Poistot	-407 409	-504 420	-504 420	-403 880	-19,9	-526 440	-939 790
Kustannuslasken- nalliset erät	-11 425 677	-9 097 110	-9 097 110	-9 445 340	3,8	-9 445 340	-9 445 340
Tuotot	3 071 696	0	0	0	0,0	0	0
Vyörytykset	3 071 696	0	0	0	0,0	0	0
Kulut	-14 497 373	-9 097 110	-9 097 110	-9 445 340	3,8	-9 445 340	-9 445 340
Vyörytykset	-5 369 375	0	0	0	0,0	0	0
PO vuokrat	-5 447 385	-5 431 100	-5 431 100	-5 648 790	4,0	-5 648 790	-5 648 790
PO vuokrien korot	-3 680 613	-3 666 010	-3 666 010	-3 796 550	3,6	-3 796 550	-3 796 550

2.7 Kulttuuri- ja vapaa-aikalautakunta

2.7.1 Toiminnan sisältö ja laajuus

Sisältö:	Laajuus	kulut /tuotot €
Hallintopalvelut: Hallinto-, talous- ja suunnittelupalvelut	Lautakunnan kokouksia/v: 11	293 000 / 0
Kulttuuripalvelut: Hiiden Opisto, Länsi-Uudenmaan musiikkiopisto, Lohjan museo, Lohjan kaupunginorkesteri, Lohjan Teatteri, Yleinen kulttuuri, kirjastot	Asiakaskäynnit, lkm: 374 250	8 852 320 / 1 534 160
Liikuntapalvelut: Lohjan Liikuntakeskus Oy, Lohjan Liikuntahallit Oy	Liikuntasuoritteet, lkm: 1 200 000	3 582 940 / 79 440

2.7.2 Sitovat tavoitteet

Tasapainoinen talous

- Toiminnan sopeuttaminen kiristyvään taloustilanteeseen nostamalla palvelun hintaa ja vähentämällä palvelujen määrää
- Osallistuminen aktiivisesti tuottavuushankkeeseen

Hyvät peruspalvelut

- Kulttuuripolku-toiminta on kiinteä osa kulttuuritoimintaa
- Monipuolistetaan kulttuuripalvelujen järjestämistapoja yhteistyössä kolmannen sektorin, yritysten ja seudullisten kumppanien kanssa
- Laaditaan kulttuuritoimen palveluista kehittämisohjelma, palveluverkkoselvitys ja viedään eteenpäin laatutyön mittaristoa.
- Laaditaan yksikkökohtaiset kehittämissuunnitelmat
- Edistetään kuntalaisten hyvinvointia kasvattamalla liikuntasuoritteita ja kulttuuripalvelujen käyttäjien määrää

Laadukas ympäristö

- Lisätään yhteisöllisiä toimintatapoja toimintayksiköissä

Toimiva tietoyhteiskunta

- Sähköisiä palveluja kehitetään kulttuurin saavutettavuuden lisäämiseksi

2.7.3 Tuloslaskelma ja toiminnalliset muutokset

Tulosalue	Henkilöstö
Hallintopalvelut	3,5
Kulttuuripalvelut	104,90
Liikuntapalvelut	-
Yhteensä	108,40

Hallintopalvelut

Talousarviossa on varaus 11 lautakunnan kokoukseen. Talousosaamista vahvistetaan koulutuksen avulla. Hallintopalvelujen kuluja on karsittu 7 400 euroa.

Kulttuuripalvelut

Kulttuuripolku on kiinteä osa kulttuuritoimintaa. Laaditaan kulttuuritoimen palveluista kehittämisohjelma, palveluverkkoselvitys ja viedään eteenpäin mittaristoa. Laaditaan yksikkökohtaiset kehittämissuunnitelmat. Sähköisiä palveluja kehitetään kulttuurin saavutettavuuden lisäämiseksi. Omatoimikirjasto toiminta aloitetaan.

Kirjastossa vähennetään vuosilomasijaisia ja muita sijaisia ja vähennetään kalusto- ja kirjallisuusmäärärajoja, **säästö 69 300 euroa**. Kirjasto on saanut projektirahaa Aluehallintovirastolta 50 500 euroa mm. pedagogisen informaation palkkaamiseen. Osa käytetään kirjaston TVT -hankkeeseen. Lukki-kirjastojen tietojärjestelmä päivitetään Axiell Auroraan. Lukki-kirjastot saivat 28 000 euron määrärahan Kansallinen digitaalinen kirjasto -hankkeeseen. Kirjasto esittää Nummen ja Pusulan alueen kirjastoauton toiminnan lopettamista v. 2016 lopussa ja kirjastoauto toiminnan hoitamista uudella kirjastoautolla. Edellytyksenä muutokselle on osa-aikaisen kirjastoautonkuljettajan toimen kokoaikaistaminen, kirjastoauton ajaminen kahdessa vuorossa ja reittien uudistaminen. Musiikkiopistossa vähennetään tuntiopetusta (5 h/vko), korotetaan lukukausimaksuja ja karsitaan palvelujen ja aineistohankinnan määrärahoja sekä Vihdin tilavuokria, **säästö 36 000 euroa**. Hiiden Opistossa säästöjä saadaan palkkakustannuksista (osastonjohtajan vuorotteluvapaajärjestelyt) ja maksujen ja taksojen korotus, **säästö 37 800 euroa**. Orkesterissa korotetaan maksuja ja taksoja sekä vähennetään konsertteja, **28 000 euroa**. Museolla korotetaan pääsymaksutuottoja, korotetaan maksuja ja taksoja ja vähennetään määrärahoja palveluista ja aineistosta, **säästö 13 600 euroa**. Yleisessä kulttuurissa vähennetään määrärahoja palveluista ja aineistosta, **säästö 4 500 euroa**. Teatterissa nostetaan tulotavoitetta ja vähennetään palvelujen määrärahoja, **säästö 5 100 euroa**. Muun taiteen perusopetuksen ja Muun opetustoimen määrärahoja vähennetään yhteensä **3 700 euroa**. Kulttuuripalvelujen karsinta yhteensä 198 000 euroa, josta 50 100 euroa on tuottojen lisäystä ja 147 900 euroa kulujen leikkaamista. Lisäksi kulttuuripalveluiden yhtiöittämisen edut ja haitat selvitetään 30.4.2015 mennessä.

Liikuntapalvelut

Liikuntapalveluiden konserniavustusta on leikattu **159 100 euroa**. Karsinta tulee näkymään taksojen korotuksena ja aukioloaikojen supistamisena.

	TP 2013	TA 2014	TA 2014 + muutos	TA 2015	Muutos 14/15	TS 2016	TS 2017
Toimintatuotot	1 871 277	1 613 600	1 756 650	1 859 110	5,8	1 892 560	1 926 560
Myyntituotot	384 990	360 510	360 510	396 000	9,8	403 130	410 360
Maksutuotot	1 016 179	931 070	931 070	1 072 830	15,2	1 092 130	1 111 770
Tuet ja avustukset	169 323	33 630	176 680	92 110	-47,9	93 770	95 450
Muut tuotot	300 785	288 390	288 390	298 170	3,4	303 530	308 980
Toimintakulut	-13 126 088	-12 692 420	-13 115 470	-12 951 660	-1,2	-13 092 160	-13 246 920
Henkilöstökulut	-6 294 917	-6 329 590	-6 398 650	-6 332 430	-1,0	-6 372 940	-6 403 160
Palkat ja palkkiot	-4 800 403	-4 786 400	-4 842 979	-4 787 810	-1,1	-4 830 360	-4 848 460
Eläkekulut	-1 225 426	-1 264 550	-1 273 830	-1 266 390	-0,6	-1 261 820	-1 272 860
Muut hlösivukulut	-269 088	-278 640	-281 841	-278 230	-1,3	-280 760	-281 840
Palvelujen ostot	-4 124 103	-4 917 350	-4 972 840	-3 934 860	-20,9	-3 997 540	-4 066 590
Aineet ja tarvikkeet	-595 900	-573 110	-587 110	-553 900	-5,7	-563 760	-573 760
Avustukset	-1 440 231	-197 930	-482 430	-1 473 620	205,5	-1 495 720	-1 522 650
Muut kulut	-670 937	-674 440	-674 440	-656 850	-2,6	-662 200	-680 760
Toimintakate	-11 254 811	-11 078 820	-11 358 820	-11 092 550	-2,3	-11 199 600	-11 320 360
Poistot	-145 757	-167 870	-167 870	-111 130	-33,8	-77 010	-55 100
Kustannuslaskennalliset erät	-1 261 066	-1 057 380	-1 057 380	-1 217 580	15,2	-1 217 580	-1 217 580
Tuotot	405 857	0	0	0	0,0	0	0
Vyörytykset	405 857	0	0	0	0,0	0	0
Kulut	-1 666 923	-1 057 380	-1 057 380	-1 217 580	15,2	-1 217 580	-1 217 580
Vyörytykset	-715 364	-530	-530	0	-100,0	0	0
PO vuokrat	-568 095	-630 950	-630 950	-728 170	15,4	-728 170	-728 170
PO vuokrien korot	-383 464	-425 900	-425 900	-489 410	14,9	-489 410	-489 410

2.8 Tekninen lautakunta

2.8.1 Toiminnan sisältö ja laajuus

Sisältö:	Laajuus	kulut /tuotot €
Hallinto tekninen lautakunta: Hallintopalvelut: toimialan hallinto, teknisen lautakunnan asiat, yksityistieasiat, henkilöliikenteen logistiikkayksikkö, pelastustoimi, jätehuolto	10 kokousta tekninen lautakunta 670 yksityistiekkm 375 000 henkilöliikenne matkaa 1 700 oppilaan koululaiskulkutukset	7 649 980/ 2 895 750
Kunnallistekniikka: Kunnallistekniikan ja vesihuollon suunnittelu ja rakennuttaminen, liikenneväylien ja viheralueiden kunnossapito, konekeskus, varikko, sähköpalvelut	352 km ylläpidettävää liikenneverkostoa 86,7 ha ylläpidettävää viheraluetta 2 202 ha talousmetsää	7 097 970/ 2 913 910
Vesihuolto: vesi- ja viemärlaitostoiminta	2 400 000 m ³ myytyä vettä 4 300 000 m ³ puhdistettua jätevettä 388 km verkostoa	3 966 400/ 7 545 350
Tilapalvelut: suunnittelu ja rakennuttaminen, tilojen ylläpito ja korjausrakentaminen	231 550 k-m ² ylläpidettäviä kiinteistöjä	10 045 540/ 11 606 660
Ruoka- ja siivouspalvelut: ruokapalvelut, siivouspalvelut	3 005 000 kpl ateriasuoritteita 151 000 k-m ² siivottavaa alaa	13 242 610/ 13 643 850

2.8.2 Sitovat tavoitteet

Kasvava Lohja

- Asumiseen houkuttelevan, laadukkaan kunnallistekniikan toteuttaminen tonttien käyttöönottamiseksi. V. 2015 toteuttamisalueet Markkinakuja
- Hankintalain puitteissa tapahtuva hankintakokonaisuuksien kilpailuttaminen huomioiden palvelujen alueellinen saatavuus

Tasapainoinen talous

- Vuosittain tapahtuva maksujen ja myyntihintojen tarkistaminen. V. 2015 vesi- ja jätevesitaksan maksujen 5% korotus
- Harkinnanvaraisten palveluiden hintojen tarkistaminen kustannuksia vastaavaksi. V 2015 venepaikat, kaivantoilmoitukset 20% korotus
- Tuotantokeittiön toiminnan käynnistyminen elokuussa v 2015
- Palvelujen toimintatapa ja -muotojen selvittäminen: oma/ostopalvelu, liikelaitostaminen, yhtiöittäminen
- Palvelusopimusten mukaan toimiminen

- Palveluverkon tarkastelun jatkaminen
- Palveluverkon ulkopuolista kiinteistöistä luopuminen
- Tuottavuushankkeen mukaisten toimenpiteiden toteuttaminen

Hyvät peruspalvelut

- Tietojärjestelmien hyödyntäminen: tilahallintajärjestelmä, Aromin ja Myslin kattavuuden kasvattaminen
- Asukasyhdistysten ympäristön siivoustalkoissa avustaminen välineillä ja kuljetuspalvelulla
- Julkisen liikenteen toteuttaminen ELY.n kanssa solmitun yhteistyösopimuksen mukaisesti siirtymävaiheessa 2014-2019
- ”Esteetön Lohja” raportin päivittäminen
- Tuotekehittäjä koulutuksen hyödyntäminen

Laadukas ympäristö

- Toimipisteiden toimivuuden varmistaminen kyläkeskuksissa maankäytön kehityskuvan mukaisesti
- Infran toteuttaminen keskustan tarpeita vastaavasti
- Vanhojen kaatopaikkojen kunnostaminen ensisijaisuusjärjestyksenä pohjavesialueet. V. 2015 Harjun ent kaatopaikka
- Vesihuoltolaitoksen omaoiksevalvonta- ja ajantasaisistettujen suojelusuunnitelmien mukaan toimiminen
- Liikenneväylien hoitaminen suolausta välttämällä
- Hinku-toimenpiteohjelman mukaisten toimenpiteiden toteuttaminen
- Sisäilmaryhmän säännöllinen reagoiva toiminta.
- Kuntokierroksen jatkaminen, 5. kierros kiinteistöjen pohjaviemäröinnit

Toimiva tietoyhteiskunta

- Toimivien nettisivujen ylläpitäminen tulosaluevastuutettuna
- Yksityistieavustusten sähköisen hakumenettelyn ohjelman kehittämisen
- Lupa.fi käyttöönnoton laajentaminen
- Reittisuunnitteluohjelman kehittämisen suunnittelutarpeita vastaavaksi
- Myslin tilaus- ja laskutusominaisuuden kattava käyttäminen tuotantokeittien myötä

2.8.3 Tuloslaskelma ja toiminnalliset muutokset

Tulosalue	Henkilöstö
Hallinto	10,3
Kunnallistekniikka	49
Vesihuolto	19,5
Tilapalvelut	47,2
Ruoka- ja siivouspalvelut	241,6
Yhteensä	367,6

Hallinto

Yksityistieiden avustuskäytäntö on yhdenmukainen koko kunnan alueella. Joukkoliikenteen tuetut matkaliput koskevat kaikkia kaupungin asukkaita. Koulukuljetusten suunnittelu toteutuu suunnitteluluohjelmalla. Suunnittelussa noudatetaan kasvatus- ja opetuslautakunnan vahvistamia periaatteita vuoroliikenteen ensisijaisuudesta, omavastuu kävelymatkojen sekä matka-ajan rajoitteista. Yhteistyössä sivistystoimen kanssa valmistellaan koulukuljetusoikeuksiin liittyvän päätöksenteon siirtämisen logistiikkayksikköön.

Taloudellisena säästötoimenpiteenä on karsittu 6 000 euroa hallinnon muita toimintamenoja.

Pelastustoimesta vastaa Espoon kaupunki. Jätehuollon järjestämistehtävistä vastaa Raaseporiin si-
joittunut seudullinen jätelautakunta.

Kunnallistekniikka

Kunnallistekniikan (liikenneväylät ja viheralueet) kunnossapito hoidetaan entisen Lohjan alueella
pääosin omana työnä sekä ostopalveluna. Karjalohjan, Sammatin, Nummen, Pusulan sekä Saukko-
lan kaupunginosissa vastaava hoitotyö tehdään ulkoisena palveluna.

Taloudellisena säästötoimenpiteet kohdentuvat henkilöresursseihin seuraavasti: eläköityvän toimis-
torakennusmestarin tehtävää ei täytetä (10 000 euroa), kaivantoilmoitusmaksuja korotetaan 20 %
(3 000 euroa), puistotoimen eläköityvän työntekijän tehtävä muutetaan kausityöntekijän tehtäväksi
(17 000 euroa), venepaikkamaksuja korotetaan 20 % (18 000 euroa), kaupunginpuutarhurin 3 kk:n
vuorotteluvapaa (10 000 euroa), liikenneväylien eläköityneen osa-aikaeläkkeellä olleen henkilön tilal-
le ei palkata uutta (17 000), liikenneväylien päällystyskohteita karsitaan (75 000). Kokonaissäästö
150 000 euroa.

Ruoka- ja siivouspalvelut

Ruoka- ja siivouspalvelut toimivat yhdenmukaisin käytäntein ja mitoituksin koko uuden kunnan alu-
eella. Toimintavuoden aikana toteutetaan tuotantokeittiöhanke, siten että se on käyttöön otettavissa
touko/kesäkuussa 2015. Tällöin alkaa tuotantokeittiön koekäyttö päiväkotikapasiteetilla. Elokuusta
2015 eteenpäin keittiöön siirtyy vaiheittain nykyistä kapasiteettia siten, että toimimaan jää kolme
valmistavaa keittiötä (Palvelukeskus, Perttilä ja Uusi tuotantokeittiö) sekä palvelukeittiöt. Tuotantota-
pa painottuu kylmävalmistukseen.

Taloudelliset säästötoimenpiteet kohdetuvat seuraavasti: Uuden tuotantokeittiön valmistuminen joh-
taa ostojen keskittämiseen ja elintarvikemenojen supistumisen sekä ateriakuljetuskertojen vähenty-
miseen. Uuden tuotantokeittiön myötä ruokapalvelun henkilöresurssit keskittyvät ja ulkopuolinen si-
jaistustarve vähenee. Palvelukeittiöiden henkilökuntamäärää supistuu, koska tuotanto siirtyy kol-
meen valmistuskeittiöön. Siivouspuolella uuden mitoituksen myötä tulevat muutokset. Kokonaissääs-
tö 200 000 euroa.

Tilapalvelut

Kiinteistöjen ylläpito hoidetaan isännöintialueittain. Isännöintialueiden määrä on vähennetty neljästä
kolmeen, samalla kiinteistöhoitotyön mitoitus on päivitetty.

Taloudelliset säästötoimenpiteet kohdentuvat seuraavasti: Kiinteistöjen työmäärämitoituksen päivitys
ja kunnossapitokohteiden priorisointi kattaa osan lisääntyvän rakennusmassan lisäkustannuksista,
palveluverkosta poistuneet rakennukset siirretään matalalle hoidolle (65 000 euroa), sähkön ener-
giahinnan 0,51>0,41 alentumisen vaikutus, josta rakennusmassan kasvu vie osan säästöstä
(100 000 euroa), osan vuokra-asuntojen siirtämisen aloittaminen Lohjan Vuokra-asunnot Oy:lle.

Vesihuolto

Seudullinen vesihuoltoverkosto toimii kattavasti. Alueen verkosto on kaukovalvonnan piirissä. Van-
hojen laitostyösköiden tarvittavat purkamistyöt toteutetaan toimintavuoden aikana seudullisen vesi-
huoltoverkoston käyttöön otosta.

Taloudelliset säästötoimenpiteet kohdentuvat seuraavasti: vesi- ja jätevesitaksan maksujen korotta-
minen 5 %-illa tuottojen kasvu 300 000 euroa, palveluihin ja tarvikkeisiin kohdentuvat säästöt 50 000
euroa puhdistamotoiminnan keskittyessä.

Tuloslaskelma, Tekninen lautakunta

	TP 2013	TA 2014	TA 2014 + muutos	TA 2015	Muutos 14/15	TS 2016	TS 2017
Toimintatuotot	37 041 300	37 086 840	37 360 340	38 390 520	2,8	39 005 160	39 707 260
Myyntituotot	24 483 773	24 878 510	24 878 510	25 451 390	2,3	25 833 170	26 298 170
Maksutuotot	298 206	336 860	299 360	306 390	2,3	311 880	317 490
Tuet ja avustukset	227 074	154 270	154 270	234 310	51,9	238 520	242 820
Muut tuotot	12 032 247	11 717 200	12 028 200	12 398 430	3,1	12 621 590	12 848 780
Toimintakulut	-42 032 300	-41 871 280	-41 931 280	-42 002 470	0,2	-42 266 030	-43 032 480
Henkilöstökulut	-15 439 489	-15 644 100	-15 644 100	-15 666 500	0,1	-15 768 290	-15 863 080
Palkat ja palkkiot	-11 301 547	-11 265 570	-11 265 570	-11 287 190	0,2	-11 393 240	-11 447 080
Eläkekulut	-3 491 762	-3 713 570	-3 713 570	-3 725 450	0,3	-3 715 090	-3 752 960
Muut hlösivukulut	-646 180	-664 960	-664 960	-653 860	-1,7	-659 960	-663 040
Palvelujen ostot	-14 807 367	-14 209 450	-14 269 450	-14 286 330	0,1	-14 457 410	-14 714 160
Aineet ja tarvikkeet	-10 294 670	-10 628 680	-10 628 680	-10 460 830	-1,6	-10 649 050	-10 840 600
Avustukset	-236 945	-393 420	-393 420	-291 800	-25,8	-265 730	-270 510
Muut kulut	-1 253 829	-995 630	-995 630	-1 297 010	30,3	-1 125 550	-1 344 130
Toimintakate	-4 991 000	-4 784 440	-4 570 940	-3 611 950	-21,0	-3 260 870	-3 325 220
Poistot	-10 193 894	-10 767 470	-10 767 470	-10 854 070	0,8	-11 666 630	-12 544 000
Kustannuslaskennalliset erät	-1 378 131	-392 430	-392 430	-388 980	-0,9	-388 980	-388 980
Tuotot	1 047 284	0	0	0	0,0	0	0
Vyörytykset	1 047 284	0	0	0	0,0	0	0
Kulut	-2 425 415	-392 430	-392 430	-388 980	-0,9	-388 980	-388 980
Vyörytykset	-2 037 731	0	0	0	0,0	0	0
PO vuokrat	-231 453	-234 280	-234 280	-232 630	-0,7	-232 630	-232 630
PO vuokrien korot	-156 231	-158 150	-158 150	-156 350	-1,1	-156 350	-156 350

Tuloslaskelma, kp 547 vesihuolto

	TP 2013	TA 2014	TA 2014 + muutos	TA 2015	Muutos 14/15	TS 2016	TS 2017
Toimintatuotot	6 992 518	7 320 040	7 320 040	7 545 350	3,1	7 681 170	7 819 430
Myyntituotot	6 957 058	7 242 140	7 242 140	7 507 970	3,7	7 643 120	7 780 700
Maksutuotot	28 617	71 330	71 330	30 320	-57,5	30 860	31 410
Tuet ja avustukset	0	0	0	0	0,0	0	0
Muut tuotot	6 843	6 570	6 570	7 060	7,5	7 190	7 320
Toimintakulut	-3 755 246	-3 981 790	-3 981 790	-3 966 400	-0,4	-4 003 870	-4 090 490
Henkilöstökulut	-1 138 470	-1 118 680	-1 118 680	-1 134 150	1,4	-1 143 440	-1 155 580
Palkat ja palkkiot	-874 533	-827 870	-827 870	-840 520	1,5	-849 770	-858 250
Eläkekulut	-213 088	-242 590	-242 590	-245 270	1,1	-244 770	-247 940
Muut hlösivukulut	-50 849	-48 220	-48 220	-48 360	0,3	-48 900	-49 390
Palvelujen ostot	-1 322 133	-1 480 740	-1 480 740	-1 439 110	-2,8	-1 465 000	-1 491 360
Aineet ja tarvikkeet	-1 190 621	-1 138 750	-1 138 750	-1 237 610	8,7	-1 259 880	-1 282 520
Avustukset	-2 646	-153 000	-153 000	-50 000	-67,3	-50 750	-51 660
Muut kulut	-101 376	-90 620	-90 620	-105 530	16,5	-84 800	-109 370
Toimintakate	3 237 272	3 338 250	3 338 250	3 578 950	7,2	3 677 300	3 728 940
Poistot	-2 348 517	-2 347 910	-2 347 910	-2 385 480	1,6	-2 433 610	-2 495 700
Kustannuslaskennalliset erät	-135 032	-4 360	-4 360	-4 010	-8,0	-4 010	-4 010
Tuotot	0	0	0	0	0,0	0	0
Vyörytykset	0	0	0	0	0,0	0	0
Kulut	-135 032	-4 360	-4 360	-4 010	-8,0	-4 010	-4 010
Vyörytykset	-130 667	0	0	0	0,0	0	0
PO vuokrat	-2 606	-2 600	-2 600	-2 400	-7,7	-2 400	-2 400
PO vuokrien korot	-1 759	-1 760	-1 760	-1 610	-8,5	-1 610	-1 610

2.9 Kaupunkisuunnittelulautakunta

2.9.1 Toiminnan sisältö ja laajuus

Sisältö:	Laajuus	kulut /tuotot €
Hallinto: Hallinto-, talous- ja suunnittelupalvelut	11 kokousta	-373 610 / 600
Kaavoitus: Maankäytön suunnittelu ja kaavoitus	50 ha uusia hyväksytyjä asemakaavoja tai muutoksia 70 suunnittelutarveratkaisua 60 poikkeamislupaa tai lausuntoa poikkeamisluvista	-698 700 / 86 070
Kiinteistö- ja kartastopalvelut: Lakisääteiset kiinteistönmuodostuksen, maapolitiikan, mittauksen sekä kartta- ja paikkatietopalvelun tehtävät	150 kiinteistötoimitusta 4 800 lupa- ja muita karttaotteita 50 tontinluovutusta 20 ha raakamaata	-1 158 480 / 951 260

2.9.2 Sitovat tavoitteet

Kasvava Lohja

- Kaupunginvaltuuston hyväksymä Maankäytön rakenne 2013 - 2037 ohjaa maankäytön suunnittelua ja kehittämistä. Vuosittainen seuranta on käynnistetty.
- Kaavoitusohjelma on laadittu ja kaavoitus etenee ohjelman mukaisessa järjestyksessä.
- Moottoritien liittymäalueiden kehittämiselvitys ja Paloniemen osayleiskaava ovat valmiita.
- Kaupungin kasvua tukevan maapolitiikan hoito on varmistettu: raakamaan hankintaneuvotte-luja käydään kasvusuunnissa, katualuehankintoja tehostetaan, maankäyttösopimusneuvotte-luja käydään maapoliittisen ohjelman ja kaavoituksen edistymisen mukaisesti.
- Kiinteistönmuodostuksen rästiin jääneiden katualueiden lohkomisia tehdään järjestelmällisesti (lisäys 30 katua vuodessa)

Tasapainoinen talous

- Maksut, taksat ja myyntihinnat tarkistetaan vuosittain ja niitä muutetaan tarvittaessa kustan-nusten kasvun mukaisesti.
- Tarvittavat henkilöstöjärjestelyt tehdään siten, että eri tulosalueiden tarpeet ovat kustannus-neutraalisti yhteen sovitettavissa. Uudet toimistohenkilöresurssit sijoitetaan hallintoon, mikä helpottaa tulosalueiden välistä koordinaatiota.

Hyvät peruspalvelut

- Tontinlohkominen tehdään asiakkaalle luvatus aikataulun mukaisesti (2,5 kk).
- Maastomittaustoimintaa tehostetaan tekniikan kehityksen suomien mahdollisuuksien mukaan optimaalisella työyksikkökoolla ja resursseja järjestetään sekä painotetaan töiden mukaisesti.
- Kaava- ja lupaprosesseja kehitetään osana tuottavuusohjelmaa.

Laadukas ympäristö

- Ympäristötoimen koordinoiman HINKU-hankkeen tavoitteita edistetään mm. aloittamalla ekotukitoiminta kaupungin työyksiköissä.
- Kaavoitusohjelmaa laadittaessa otetaan huomioon kaupunkirakenteen hallittu tiivistäminen, taajamarataa tukeva maankäyttö, keskustan kehittäminen, vuokra-asuntojen ja työpaikkatonttien riittävyys ja monimuotoisen asumisen mahdollistaminen.
- Kaavoissa arvioidaan ilmastovaikutukset.

Toimiva tietoyhteiskunta

- Kartta- ja paikkatietopalvelut järjestetään kysynnän mukaisesti tehokkaasti: resurssien painotus paperikarttojen tuottamisesta sähköisten aineistojen tuottamiseen sekä sähköisten paikkatietopalvelujen järjestämiseen, kaavanpohjakartan tuottamiseen liittyvät ilmakuva- ja kartoitussmittaukset painotetaan uusille asemakaavoitettaville alueille tai asemakaavan muutosalueille.
- Sähköistä kokouskäytäntöä ja luottamushenkilöportaalin käyttöä viestinnässä kehitetään edelleen.
- Selvitetään edellytykset siirtyä sähköiseen lupakäsittelyyn asteittain rakennusvalvonnan jälkeen.

2.9.3 Tuloslaskelma ja toiminnalliset muutokset

Hallinto

Talousarviossa varaudutaan 11 lautakunnan kokoukseen. Toimialan toimistohenkilöstön eläköitymisen myötä eri tulosalueiden tarpeita pyritään sovittamaan yhteen kustannusneutraalisti ja tuottavuutta edistäen. Uudet toimistohenkilöresurssit sijoitetaan hallintoon, millä edistetään töiden tasapuolista jakautumista tulosalueiden kesken. Yksi toimistosihteereistä työskentelee 40 % työajastaan Karjalohjan palvelupisteessä. HINKU-hankkeen kahteen valtakunnalliseen yhteishankkeeseen on kaupunginjohtajan ehdotuksesta osoitettu 8 000 euron määräraha.

Kaavoitus

Kaavoja laaditaan kaupunkisuunnittelulautakunnan erikseen hyväksymän kaavoitusohjelman mukaisessa järjestyksessä. Tuottavuusohjelman puitteissa selvitetään mahdollisuus delegoida lupapäätöksiä enemmän viranhaltijoille, mikä nopeuttaisi lupaprosesseja. Selvitetään edellytykset siirtyä sähköiseen lupakäsittelyyn asteittain rakennusvalvonnan jälkeen. Osa-aikatyötä tehneet kaksi henkilöä palaavat kokoaikaiseen työhön.

Kiinteistö- ja kartastopalvelut

Kiinteistönmuodostus hoidetaan entisen Lohjan asemakaava-alueella sekä Lohjan kaupunkiin liittyneiden kuntien sitovan tonttijaon asemakaava-alueilla, ns. Lohjan kaupungin rekisterinpitoalueella, kaupungin toimesta. Muilla alueilla kiinteistönmuodostus tapahtuu maanmittauslaitoksen toimesta. Rekisterinpitoalueeseen tehdään muutoksia uusien sitovan tonttijaon asemakaavojen osalta. Muita mahdollisia muutoksia voidaan tehdä vain resurssien muutosten mukaisesti.

Koko tulosalueen henkilöresurssien järjestelyjä ja painotusta mietitään jokaisen eläkkeelle siirtyvän tai muun irtisanoutumisen yhteydessä. Työtapoja ja toimintaa tehostetaan maastomittauksissa uuden teknologian mahdollisuuksien mukaisesti. Maastomittauksia pyritään tekemään yhden henkilön maastotyöyksiköillä silloin, kun se on työn tekemisen kannalta tehokasta ja järkevää. Maastomittauksen tehostamisen myötä resursseja siirretään maastosta toimistoon kiinteistönmuodostuksen (toimitusvalmistelija), tonttipalvelun (tonttipalveluinsinööri) sekä osin kartastopalvelun (paikkatietosuunnittelija) tehtäviin. Kartastopalveluissa muutetaan eläköitymisen myötä painopistettä sähköisten paikkatietopalvelujen kehittämiseen.

	TP 2013	TA 2014	TA 2014 + muutos	TA 2015	Muutos 14/15	TS 2016	TS 2017
Toimintatuotot	1 881 723	1 249 000	1 249 000	1 037 930	-16,9	1 056 600	1 075 610
Myyntituotot	157 129	210 530	210 530	161 150	-23,5	164 030	166 970
Maksutuotot	1 083 777	443 990	443 990	205 450	-53,7	209 150	212 920
Tuet ja avustukset	9 394	5 060	5 060	9 700	91,7	9 880	10 060
Muut tuotot	631 423	589 420	589 420	661 630	12,3	673 540	685 660
Toimintakulut	-2 218 553	-2 360 200	-2 360 200	-2 392 820	1,4	-2 412 150	-2 430 990
Henkilöstökulut	-1 741 179	-1 836 360	-1 836 360	-1 835 500	0,0	-1 846 820	-1 853 600
Palkat ja palkkiot	-1 360 137	-1 426 760	-1 426 760	-1 425 780	-0,1	-1 437 860	-1 442 000
Eläkekulut	-305 583	-326 920	-326 920	-327 200	0,1	-325 770	-328 200
Muut hlösivukulut	-75 459	-82 680	-82 680	-82 520	-0,2	-83 190	-83 400
Palvelujen ostot	-358 521	-390 820	-390 820	-432 020	10,5	-439 770	-447 620
Aineet ja tarvikkeet	-38 573	-35 180	-35 180	-38 640	9,8	-39 290	-39 960
Avustukset	0	-4 940	-4 940	0	-100,0	0	0
Muut kulut	-80 280	-92 900	-92 900	-86 660	-6,7	-86 270	-89 810
Toimintakate	-336 830	-1 111 200	-1 111 200	-1 354 890	21,9	-1 355 550	-1 355 380
Poistot	-58 838	-77 040	-77 040	-68 840	-10,6	-76 620	-80 400
Kustannuslaskennalliset erät	302 227	-23 500	-23 500	-21 830	-7,1	-21 830	-21 830
Tuotot	417 143	0	0	0	0,0	0	0
Vyörytykset	417 143	0	0	0	0,0	0	0
Kulut	-114 916	-23 500	-23 500	-21 830	-7,1	-21 830	-21 830
Vyörytykset	-91 485	0	0	0	0,0	0	0
PO vuokrat	-13 989	-14 030	-14 030	-13 050	-7,0	-13 050	-13 050
PO vuokrien korot	-9 442	-9 470	-9 470	-8 780	-7,3	-8 780	-8 780

2.10 Ympäristö- ja rakennuslautakunta

2.10.1 Toiminnan sisältö ja laajuus

Sisältö:	Laajuus	kulut /tuotot €
Hallinto: Hallinto-, talous- ja suunnittelupalvelut	11 kokousta / toimielin	-55 260 / 0
Rakennusvalvonta: Lakisääteinen tehtävä valvoa rakennustoimintaa sekä huolehtia, että rakentamisessa noudatetaan sitä koskevia määräyksiä	1 000 lupapäätöstä 1 500 katselmusta	-539 990 / 484 440
Ympäristönsuojelu: Ympäristönsuojeluun liittyvien erillislakien mukaisten tehtävien hoito, lupa-asiat, neuvonta ja valistus sekä ympäristötilan seuranta	150 valvottavaa ympäristölupaa 450 tarkastusta 250 lausuntoa	-576 170 / 102 970
Ympäristöterveyspalvelut: Ympäristöterveydenhuollon lakisääteisten tehtävien hoitaminen (elintarvike-, terveydensuojelu-, tupakka-, tuoteturvallisuus-, eläinsuojelu- ja eläintautivalvonta, eläinlääkintäpalvelut ja eläinlääkäripäivystys, ohjaus ja neuvonta em. asioihin liittyen, ilmoitusten ja hakemusten käsittely) sekä lausuntojen antaminen oman erityislainsäädännön näkökulmasta	600 suunnitelmallista tarkastusta 150 epäilyyn perustuvaa tarkastusta 400 näytettä 6 500 eläinlääkärikäyntiä	-868 950 / 589 360

2.10.2 Sitovat tavoitteet

Kasvava Lohja

- Uusi rakennusjärjestys ohjaa rakentamista, suunnitteluratkaisutarpeet määrittämään eri tavoin, myös luvanvaraisuus muuttuu.

Tasapainoinen talous

- Laaditaan ja otetaan käyttöön menettelyt maksulliselle valvonnalle.
- Lausuntomenettelyjä tehostetaan ja priorisoidaan.
- Lupamaksuja tarkistetaan suhteessa hankkeesta johtuvaan työmäärään.
- Luvanvaraisuustulkinnan helpottamiseksi uuden rakennusjärjestyksen tulkintaan tehdään selkeyttävää ohjeistusta rakennusvalvonnan kotisivuille.
- Rakennusvalvonnan henkilö ei enää päivystä palvelupisteissä Karjalohjalla ja Nummella. Neuvontapalvelu järjestetään kamerayhteyden kautta.
- Tarvittavat henkilöstöjärjestelyt tehdään siten, että eri tulosalueiden tarpeet ovat kustannusneutraalisti yhteen sovitettavissa. Uudet toimistohenkilöresurssit sijoitetaan hallintoon, mikä helpottaa tulosalueiden välistä koordinaatiota.

Hyvät peruspalvelut

- Kunta järjestää edelleen peruseläinlääkäripalvelut kaikkien kuntalaisten saataville. Eläinlääkärivastaanottojen keskittämishankkeen selvitystyö saatetaan päätökseen siltä osin, että voidaan päättää onko vastaanottoja tarvetta / mahdollista keskittää. Jos keskittämiseen päädytään, selvitystyö sopivien tilojen hankkimiseksi aloitetaan ja vastaanotto/vastaanottoja esitellään vuoden 2016 investointeihin.
- Ympäristöterveydenhuollon valvonta on yhdenmukaista ja vaikuttavaa ja perustuu laatujärjestelmään
- Työtehtäviin liittyvää ohjeistusta päivitetään ja parannetaan sekä liitetään prosessikuvauksiin.
- Kehitetään tiedottamista ympäristöasioihin liittyen nettisivujen kautta, lisätään mm. tiedote valitusasioiden käsittelyprosessista.
- Uusien ympäristölupien käsittelyaika on 6 kk siitä lukien, kun hakemusasiakirjat ovat vaatimusten mukaiset.
- Uuden rakennusjärjestyksen tulkinnan selkeyttämiseksi tehdään ohjeistusta rakennusvalvonnan kotisivuille.
- Järjestetään lupapiste-palvelun käyttöopastusta pääsuunnittelijoille.
- Järjestetään suunnittelijoille tiedotusta ajankohtaisista rakennusvalvonnan asioista.

Laadukas ympäristö

- Eläinsuojelu- ja eläintautivalvonta on toimivaa ja vaikuttavaa: kaksi valmiuseläinlääkärinä, lakisääteiset ja muut pyydetyt eläintautinäytteet haetaan suunnitelmien mukaisesti, eläinsuojeluilmoituksiin reagoidaan riittävällä nopeudella, tarkastusten yhteydessä annetaan toimenpitekehotuksia, käytetään tarvittaessa pakkokeinoja ja kontrolloidaan epäkohtien poistuminen uusintatarkastuksin.
- Ympäristötoimen koordinoiman HINKU-hankkeen tavoitteita edistetään mm. aloittamalla ekotukitoiminta kaupungin työyksiköissä.
- Vesistöjen tilaa seurataan vesistöjen seurantaohjelman mukaisesti.
- Ympäristönsuojelumääräyksistä tiedotetaan ja niitä jalkautetaan.
- Laaditaan pohjavesiensuojelusuunnitelma entisen Karjalohjan alueelle yhteistyössä vesilaitoksen ja Uudenmaan Ely-keskuksen kanssa.
- Laaditaan uuden ympäristönsuojelulain mukainen valvontasuunnitelma ja valvontaohjelma ja toteutetaan valvontaa ohjelman mukaisesti.
- Rakennetun ympäristön valvontaa suoritetaan resurssien puitteissa yhteistyössä muiden viranomaisten kanssa.
- Otetaan käyttöön lupapalaveri, jossa lupahakemukset esitellään muille viranhaltijoille.

Toimiva tietoyhteiskunta

- Internet-sivujen sisältöä kehitetään ja päivitetään ja nettisivujen kautta tiedottamista lisätään.
- Ympäristöterveydenhuollon ilmoitus- ja hyväksymismenettelyn sähköistämistä kehitetään.
- Sähköistä kokouskäytäntöä ja luottamushenkilöportaalin käyttöä viestinnässä kehitetään edelleen.

2.10.3 Tuloslaskelma ja toiminnalliset muutokset

Hallinto

Talousarviossa varaudutaan 11 lautakunnan ja 11 jaoston kokoukseen. Toimialan toimistohenkilöstön eläköitymisen myötä eri tulosalueiden tarpeita pyritään sovittamaan yhteen kustannusneutraalisti ja tuottavuutta edistäen. Uudet toimistohenkilöresurssit sijoitetaan hallintoon, millä edistetään töiden tasapuolista jakautumista tulosalueiden kesken. Yksi toimistosihteereistä työskentelee 40 % työajastaan Karjalohjan palvelupisteessä.

Rakennusvalvonta

Rakennusvalvontaan perustetaan lvi- tarkastajan virka. Lvi- tarkastaja tekee vuodessa noin 400 katselmusta, lisäksi hän hyväksyy kvv- ja iv-työnjohtajat sekä ottaa vastaan lvi-suunnitelmat. Samalla rakennusvalvonta luopuu Karkkilasta ostetusta 40 % lvi-tarkastajan työpanoksesta ja vesilaitoksen 40 % yhdistelmävirasta. Lvi-tarkastajan työmäärä on yli yhden henkilön työmäärän verran. Kustannukset nousevat noin 12 500 e. Lisäkustannus katetaan korottamalla 3 % lupamaksuja. Pysyvien sähköisten rakennus- ja kiinteistötunnusten luomiseen ja käyttöönottoon eli sähköisen rakennuslupaprosessin edellytyksenä olevaan RaKi-järjestelmään on kaupunginjohtajan ehdotuksesta osoitettu 18 000 euron määräraha. Sähköisen Lupapiste.fi –palvelun vaatima määräraha 15 000 euroa on siirretty rakennusvalvonnan investointimäärärahoista käyttötalouden puolelle.

Ympäristönsuojelu

Virkavapaiden vuoksi tapahtuu muutoksia henkilöstössä sekä tehdään tehtävien uudelleen järjestelyjä. Laaditaan ja otetaan käyttöön menettelyt maksulliselle valvonnalle. Arvioitu tulo maksullisesta valvonnasta on noin 15 500 e vuodessa.

Ympäristöterveyspalvelut

Hygieenikkovalvontaeläinlääkärin valtion valvontatehtävien osuutta kasvatetaan, mikä nostaa AVI:n maksaman tuen noin 42 000 euroon. Yhden terveystarkastajan työtehtäviä painotetaan vaativiin elintarvikevalvonnan tehtäviin. Eläinlääkärivastaanottojen mahdollista keskittämistä selvitetään ja toteutuessaan keskittäminen aiheuttaisi jossain määrin muutoksia ympäristöterveyspalveluiden toimintaan.

Tuloslaskelma, Ympäristö- ja rakennuslautakunta

	TP 2013	TA 2014	TA 2014 + muutos	TA 2015	Muutos 14/15	TS 2016	TS 2017
Toimintatuotot	540 746	548 730	548 730	587 410	7,0	597 960	608 710
Myyntituotot	1 596	760	760	1 650	117,1	1 680	1 710
Maksutuotot	539 150	547 970	547 970	585 760	6,9	596 280	607 000
Tuet ja avustukset	0	0	0	0	0,0	0	0
Muut tuotot	0	0	0	0	0,0	0	0
Toimintakulut	-1 127 070	-1 190 620	-1 190 620	-1 251 930	5,1	-1 260 760	-1 274 510
Henkilöstökulut	-768 713	-804 510	-804 510	-815 020	1,3	-819 640	-821 880
Palkat ja palkkiot	-605 287	-632 270	-632 270	-640 730	1,3	-645 710	-647 020
Eläkekulut	-130 181	-136 490	-136 490	-138 110	1,2	-137 450	-138 300
Muut hlösivukulut	-33 245	-35 750	-35 750	-36 180	1,2	-36 480	-36 560
Palvelujen ostot	-322 149	-362 040	-362 040	-401 450	10,9	-408 640	-415 930
Aineet ja tarvikkeet	-15 451	-12 260	-12 260	-15 770	28,6	-16 040	-16 310
Avustukset	0	-110	-110	0	-100,0	0	0
Muut kulut	-20 757	-11 700	-11 700	-19 690	68,3	-16 440	-20 390
Toimintakate	-586 324	-641 890	-641 890	-664 520	3,5	-662 800	-665 800
Poistot	0	0	0	0	0,0	0	0
Kustannuslaskennalliset erät	-29 575	-10 970	-10 970	-9 950	-9,3	-9 950	-9 950
Tuotot	0	0	0	0	0,0	0	0
Vyörytykset	0	0	0	0	0,0	0	0
Kulut	-29 575	-10 970	-10 970	-9 950	-9,3	-9 950	-9 950
Vyörytykset	-18 724	0	0	0	0,0	0	0
PO vuokrat	-6 478	-6 550	-6 550	-5 950	-9,2	-5 950	-5 950
PO vuokrien korot	-4 373	-4 420	-4 420	-4 000	-9,5	-4 000	-4 000

Tuloslaskelma, Ympäristö- ja rakennuslautakunnan jaosto

	TP	TA	TA 2014	TA Muutos		TS	TS
	2013	2014	+ muutos	2015	14/15	2016	2017
Toimintatuotot	539 119	585 750	585 750	589 360	0,6	599 980	610 790
Myyntituotot	0	0	0	0	0,0	0	0
Maksutuotot	539 119	555 750	555 750	547 360	-1,5	557 220	567 260
Tuet ja avustukset	0	30 000	30 000	42 000	40,0	42 760	43 530
Muut tuotot	0	0	0	0	0,0	0	0
Toimintakulut	-930 561	-906 230	-906 230	-919 570	1,5	-923 370	-932 850
Henkilöstökulut	-721 403	-739 090	-739 090	-739 980	0,1	-744 430	-746 850
Palkat ja palkkiot	-511 641	-566 000	-566 000	-566 550	0,1	-571 330	-572 620
Eläkekulut	-171 875	-140 180	-140 180	-140 540	0,3	-139 930	-140 970
Muut hlösiivukulut	-37 887	-32 910	-32 910	-32 890	-0,1	-33 170	-33 260
Palvelujen ostot	-142 928	-109 390	-109 390	-109 660	0,2	-111 590	-113 580
Aineet ja tarvikkeet	-10 594	-12 420	-12 420	-10 220	-17,7	-10 400	-10 580
Avustukset	0	0	0	0	0,0	0	0
Muut kulut	-55 636	-45 330	-45 330	-59 710	31,7	-56 950	-61 840
Toimintakate	-391 442	-320 480	-320 480	-330 210	3,0	-323 390	-322 060
Poistot	0	0	0	0	0,0	0	0
Kustannuslaskennalliset erät	-33 141	-16 240	-16 240	-18 640	14,8	-18 640	-18 640
Tuotot	0	0	0	0	0,0	0	0
Vyörytykset	0	0	0	0	0,0	0	0
Kulut	-33 141	-16 240	-16 240	-18 640	14,8	-18 640	-18 640
Vyörytykset	-16 109	0	0	0	0,0	0	0
PO vuokrat	-10 169	-9 690	-9 690	-11 150	15,1	-11 150	-11 150
PO vuokrien korot	-6 863	-6 550	-6 550	-7 490	14,4	-7 490	-7 490

2.10.4 Käyttötalous yhteensä

Määräraha/Tuloarvio	1 000 €	1 000 €	€	1 000 €	1 000 €
	TP 2013	TA2014 muutettu	TA2015	TS2016	TS2017
TOIMINTATUOTOT	74 152	72 968	73 780 280	75 023	76 373
TOIMINTAKULUT	-312 801	-319 021	-315 693 560	-318 087	-322 357
TOIMINTAKATE	-238 649	-246 053	-241 913 280	-243 064	-245 984
Muutos-%			-1,7	0,5	1,2
Käyttöomaisuuden poisto	-11 602	-12 524	-12 595	-13 541	-14 823

2.11 Tuloslaskelmaosan rahoitustulot ja –menot

2.11.1 Valtionosuudet ja avustukset

	TP2013	TA2014 muutettu	TA2015	TS2016	TS2017
Avustukset	4 577	3 944	3 944 130	2 654	2 654
- Yhdistymisavustus	1 720	1 290	1 290 000		
- Kompensaatio	2 857	2 654	2 654 133	2 654	2 654
Valtionosuudet	63 504	62 021	60 200 000	61 103	62 142
- Peruspalvelujen valtionosuus	69 721	68 161	66 400 000	67 396	68 542
- Muu opetus- ja kulttuuritoimi	-6 217	-6 140	-6 200 000	-6 293	-6 400
Yhteensä	131 585	65 965	64 144 130	63 757	64 796
Muutos-%			-2,8	-0,6	1,6

2.11.2 Myyntivoitot ja –tappiot

Määräraha/Tuloarvio	1000 €	1000 €	€	1000 €	1000 €
	TP 2013	TA2014 muutettu	TA2015	TS2016	TS2017
Myyntivoitot	1 476	3 000	2 000 000	2 000	2 000
Myyntitappiot	-105		-107 950	-108	-108
Myyntivoitot/tappiot yhteensä	1 371	3 000	1 892 050	1 892	1 892

Myyntivoitot sisältyvät investointiosan käyttöomaisuuden myyntituottoihin.

2.11.3 Verotulot

Määräraha/Tuloarvio	1 000 €	1 000 €	€	1 000 €	1 000 €
	TP2013	TA2014 muutettu	TA2015	TS2016	TS2017
- Kunnallisvero	162 857	162 150	170 294 000	177 699	183 089
- Kiinteistövero	11 378	12 503	12 345 000	12 345	12 345
- Yhteisövero	5 509	5 752	6 369 000	5 633	6 023
Yhteensä	179 744	180 405	189 008 000	195 677	201 457
Muutos-%			4,8	3,5	3,0
Verotettavat tulot	812 713	828 025	846 816 000	871 014	900 170
Tuloveroprosentti	19,50	20,00	20,50	20,50	20,50
Kiinteistöveroprosentit					
Yleinen kiinteistöveroprosentti	0,90	0,90	0,90	0,90	0,90
Vakituiseen asumiseen käytetyn rakennuksen veroprosentti	0,45	0,45	0,45	0,45	0,45
Muuhun kuin vakituiseen asumiseen käytetyn rakennuksen veroprosentti	1,05	1,05	1,05	1,05	1,05
Rakentamaton rakennuspaikka	3,00	3,00	3,00	3,00	3,00

2.11.4 Korkokulut ja -tuotot

Määräraha/Tuloarvio	1 000 €	1000 €	€	1000 €	1000 €
	TP2013	TA2014 muutettu	TA2015	TS2016	TS2017
Korot ja muut kulut	-1 430	-1 658	-1 810 000	-1 810	-1 810
Rahoituskulut yhteensä	-1 430	-1 658	-1 810 000	-1 810	-1 810
Tuloarviot					
Antolainakorot	131	130	137 000	136	136
Talletuskorot			0		
Viivästyskorot	43	60	50 000	50	50
Valtionosuuskorot		2	0		
Peruspääomien korko	484	500	500 000	500	500
Muut rahoitustulot	95	171	241 140	241	241
Rahoitustuotot yhteensä	753	863	1 098 200	1 097	1 097
Rahoitustuottojen muutos-%			27,3	-0,1	0,0
Rahoitustuotot ja -kulut yht.	-677	-795	-711 800	-713	-713

Vanhojen lainojen korkokulut on laskettu lainaehtojen mukaisesti. Uusi lainojen ja lyhytaikaisten lainojen korko on vuonna 2014 laskettu keskimäärin 1,5 %.

2.12 Lohjan kaupunki, tuloslaskelma

TULOSLASKELMA (sis. sisäiset erät)

euroina	TP2013	TA2014 muutettu	TA2015	Muutos Muutos 2015 - 14	TS2016	Muutos Muutos 2016 - 15	TS2017	Muutos Muutos 2017 - 16
Toimintatuotot								
Myyntituotot	35 478 128	35 730 150	35 899 640	0,5	36 469 380	1,6	37 125 590	1,8
Maksutuotot	16 784 590	15 765 810	16 475 010	4,5	16 745 360	1,6	17 046 650	1,8
Tuet ja avustukset	9 845 076	8 956 040	8 351 900	-6,7	7 132 110	-14,6	7 212 750	1,1
Muut tuotot	18 097 632	19 460 090	18 997 860	-2,4	19 329 910	1,7	19 641 750	1,6
Toimintatuotot yhteensä	80 205 426	79 912 090	79 724 410	-0,2	79 676 760	-0,1	81 026 740	1,7
Muutos-%			-0,2		-0,1		1,7	
Toimintakulut								
Henkilöstökulut	-130 226 482	-132 314 655	-129 780 100	-1,9	-130 447 150	0,5	-130 898 430	0,3
Palkat ja palkkiot	-99 791 443	-100 969 979	-99 229 100	-1,7	-99 947 230	0,7	-100 197 330	0,3
Eläkekulut	-24 774 155	-25 429 575	-24 750 060	-2,7	-24 657 620	-0,4	-24 844 020	0,8
Muut henkilöstösivukulut	-5 660 884	-5 915 101	-5 800 940	-1,9	-5 842 300	0,7	-5 857 080	0,3
Palvelujen ostot	-139 004 521	-142 960 711	-139 916 360	-2,1	-141 938 980	1,4	-144 397 460	1,7
Aineet, tarvikkeet ja tavarat	-16 306 167	-16 946 924	-16 429 750	-3,1	-16 787 160	2,2	-17 086 950	1,8
Avustukset	-14 130 253	-13 905 380	-15 683 050	12,8	-15 486 780	-1,3	-15 765 510	1,8
Muut kulut	-13 238 208	-12 893 140	-13 987 130	8,5	-13 529 490	-3,3	-14 311 360	5,8
Toimintakulut yhteensä	-312 905 631	-319 020 810	-315 796 390	-1,0	-318 189 560	0,8	-322 459 710	1,3
Muutos-%			-1,0		0,8		1,3	77,1
TOIMINTAKATE	-232 700 205	-239 108 720	-236 071 980	-1,3	-238 512 800	1,0	-241 432 970	1,2
Muutos-%			-1,3		1,0		1,2	
Verotulot	179 744 157	180 405 000	189 008 000	4,8	195 677 000	3,5	201 457 000	3,0
Valtionosuudet	63 503 623	62 021 000	60 200 000	-2,9	61 103 000	1,5	62 141 750	1,7
Rahoitustuotot ja -kulut								
Korkotuotot	134 735	132 500	137 000	3,4	136 000	-0,7	136 000	0,0
Muut rahoitustuotot	798 002	730 340	961 200	31,6	961 200	0,0	961 200	0,0
Korkokulut,	-1 413 684	-1 622 000	-1 770 000	9,1	-1 770 000	0,0	-1 770 000	0,0
Muut rahoituskulut	-202 696	-35 500	-40 000	12,7	-40 000	0,0	-40 000	0,0
Rahoitustuotot ja -kulut yhteensä	-683 643	-794 660	-711 800	-10,4	-712 800	0,1	-712 800	0,0
VUOSIKATE	9 863 932	2 522 620	12 424 220	392,5	17 554 400	41,3	21 452 980	22,2
Muutos-%			392,5		41,3		22,2	
Poistot ja arvonalennukset	-11 601 648	-12 523 550	-12 594 640	1	-13 540 810	8	-14 822 990	
Suunnitelman muk. poistot	-11 601 648	-12 523 550	-12 594 640	0,6	-13 540 810	7,5	-14 822 990	9,5
TILIKAUDEN TULOS	-1 737 716	-10 000 930	-170 420	-98,3	4 013 590	-2 455,1	6 629 990	65,2
Poistoeron lisäys(-) tai vähennys(+)	81 504	81 500	81 500	0	81 500		81 500	
Varausten lisäys(-) tai vähennys(+)								
Rahastojen lisäys(-) tai vähennys(+)								
TILIKAUDEN YLIJÄÄMÄ (ALIJÄÄMÄ)	-1 656 212	-9 919 430	-88 920	-99,1	4 095 090	-4 705,4	6 711 490	63,9

3 Investointi- ja rahoitusosa

j = jatkuva hanke
u = uusi hanke
p = päätetty hanke

3.1 Irtain- ja maaomaisuus

	2014	2015	2016	2017
IRTAIN OMAISUUS				
Keskushallinto, tietohallinto				
j	600	600	600	600
- v. 2015 mm. Keskustan terveysaseman lääkäritilat, hammashoitoloiden varustus, paloturv. tekstiilejä				
j/u		300	600	200
- lasten ja nuorten vastaanottokoti, kalusto				
p		320		
Perusturvatoimi yhteensä	900	620	600	200
- varhaiskasvatus, perusopetus, lukio-opetus, nuorisopalvelu				
j/u		40	400	400
- TVT hankkeen investoinnit				
p		200		
- sähköinen YO-tutkinto				
p		90		
- Ojaniittutalo, kalusto			1 000	
- Routionmäki, kalusto			1 100	
- kulttuuri ja vapaa-aika				
- Jääkone				
j/u		130		
u				
Sivistystoimi yhteensä	250	460	2 500	400
- konekeskus			50	50
j				
- ruokapalvelut, keittiöiden laitehankinnat			500	200
p/u		500	500	200
- atk-ohjelmistot			15	15
j		15	15	15
Tekninen toimi yhteensä	515	515	565	265
- atk laitteet ja ohjelmistot			55	30
j/u		55	50	30
- mittaus-toimen kalusto			35	35
j		35	35	35
Ympäristötoimi yhteensä	105	90	85	65
IRTAIN OMAISUUS YHTEENSÄ	2 370	2 285	4 350	1 530
Maaomaisuus				
Maanhankinta kh	610	610	610	610
Maanhankinta ympäristö	50	50	50	50
Maanmyynnit kh + ymp 1 milj	-3 500	-2 500	-2 500	-2 500
IRTAIN OMAISUUS JA MAANHANKINTA YHTEENSÄ	3 510	2 945	5 010	2 190
MAANMYYNTITULOT	-3 500	-2 500	-2 500	-2 500

3.2 Tilahankkeet

TILAHANKKEET		2014	2015	2016	2017
Perusturva		1 950	3 000	1 650	1 000
Ammatillinen perhekoti				100	
Terveysasemien tarveselvitys	u		50		
Lasten ja nuorten vastaanottoyksikkö	p	700	2 300		
Erityisasunnot				500	
Niilonpirtin saneeraus/suunn		300			200
Palvelukeskuksen keittiön saneeraus				50	400
Pusulan vuodeosasto ja vanhainkoti	u		300		
Petäjäkoti	u		100		
Kaisankallion vanhainkoti				100	
Massapellon rivitalojen julkisivut ja ulkovarastot				200	
Päihdeklirikin tarve- ja hankesuunnitelma				300	
Perusturvan erittelemättömät	j	300	250	400	400
- mm. käyttövesiputket Lohjan palvelukeskukseen ja Tuusankodin A ja C -talot					
Kasvatus ja opetus		9 550	10 385	13 225	6 750
Ojaniittutalo	p	4 000	7 600	450	
- valtionavustus			-615	-25	
Vappulan uusi päiväkotitarve 2016					200
Vappulan/Kartanonpuisto alue					200
Routionmäki (alueen koulu, päiväkotitarve- ja nuorisotila)	p	100	2 450	8 750	
Anttilan koulun IV uusiminen	u			100	1 500
Pusulan päiväkotitarve iv	u		200		
Nummi-Pusulan koulun laajennus ja peruskorjaus	p/u			3 000	4 300
Koulujen lähipiha joka toinen vuosi		140		200	
Ojamon koulun peruskorjaus					150
Mäntynummen yhtenäiskoulun piha-alue	j		100		
Järnefeltin koulun pohjaviemärit ja käyttövesiputket	u		200		
Rauhalan koulun pohjaviemäri ja lämpöjohdot				150	
Kasvatus ja opetustoimen erittelemättömät	j	450	450	600	600
- mm. Metsolan koulun lattia, Virkby skolanin pohjaviemärit, Onnen omenan pk:n piha-alue, Muijalan koulun ja pk:n käyttövesiputket, Oravaisten pk:n iv-koneen ja lämmönsiirrin, Karjalohjan koulun ikkunat					

	2014	2015	2016	2017
Kulttuuri ja vapaa-aika	70	170	1 020	170
Sammatin kirjasto			200	
Liikuntakeskus Oy rakennukset	j 70	70	70	70
Teatterin vesikaton uusiminen			150	
Virkkalan kirjasto	u		300	
Kesäteatteri	u		200	
Kulttuuri ja vapaa-ajan erittelemättömät	j/u	100	100	100
Tekninen toimi	3 450	2 400	1 550	900
Keittiöratkaisut, tuotantokeittiö ja jakelukeittiöiden muutostyöt	p 3 000	1 900	400	
Monkolan korjaustyöt	50		300	
Laurinkatu 50 (verotsto)			200	
Rakennusautomaatio	j/u 50	100	100	100
Putkikorjaukset	j 100	100	100	100
Pohjaviemärien ja putkistojen kuntokartoitus ja tutkimusraha	u	50	50	
Uusien hankkeiden suunnitteluvaraus	j 50	50	200	200
Teknisen toimen erittelemättömät	j 200	200	200	500
TILAHANKKEET yhteensä	15 020	15 955	17 445	8 820

3.3 Kunnallistekniikan hankkeet

KUNNALLISTEKNIIKAN HANKKEET	2014	2015	2016	2017
Ympäristötyöt yhteensä	340	340	340	340
Keskusta- ja ranta-alueiden kehittäminen	j 100	100	100	100
Leikkipuistojen perusparannus	j 50	50	50	50
Aluepuisto vuosittain	j/u 40	130	70	70
Venelaitureiden kunnostaminen uudisrak	j 50	10	70	70
Ympäristötyöt erittelemättömät kohteet	j 50	50	50	50
Liikunta-alueet yhteensä	70	70	1 370	220
Maastoliikuntareittien parantaminen	j 50	50	50	200
Harjun urheilukentän kunnostus			1 000	
Ulkoilureitit ylikulkusillat			300	
Liikuntatoimen erittelemättömät kohteet	j 20	20	20	20
Uudet kaava-alueet yhteensä	2 000	350	600	1 200
Sammati, Karpalotien kaava-alue			100	
Muijalan kaava-alue 2015				500
Taka-Roution kaava-alue				300
Virkkala, Markkinakuja	p	200		
Hiidensalmi	u		300	
Pakkamestarinkuja	p	150		
Leskelännotko				400

Muut liikenneväylä hankkeet yhteensä		2 200	2 100	2 400	3 250
Kyrkstadin alueen katujen saneeraus	u		100		
Gruotilan alueen katujen saneeraus				200	
Ojaniitunkadun parantaminen	p		400		
Peipontie (Routio)	u		100		
Keskusta-alueen katujen parantaminen	j	200	200	500	300
Kisakalliontien kevytliikenneväylä					500
Nummen kirkonkylän kevytliikenneväylä	p		50		
Vappulantien kevytliikenneväylä				500	
Gruotilankadun ja Takasenkadun liittymän parantaminen	u		150		
Pitkäkadun klv				100	
Tynniharjun eritasoliittymä Lohjan kaupungin osuus 9,2 m€ 3	u	200			1 000
Sorakatujen päällystäminen	j	400	400	400	400
Katuvalaistuksen uusiminen ja uudisrakentaminen	j	300	350	350	350
Liikenneturvallisuuskohteet	j	50	50	50	50
Katupäällusteiden parantaminen	j	150	150	150	150
Erittelemättömät kohteet	j	150	150	150	500
KUNNALLISTEKNIikka yhteensä		4 610	3 010	4 710	4 610

3.4 Vesihuollon hankkeet

VESIHUOLLON HANKKEET		2014	2015	2016	2017
Uudet kaava-alueet yhteensä		500	200	1 100	300
Sammatti Karpalotien kaava-alue				100	
Pakkamestarinkuja	p		150		
Muijalalan kaava-alue 2015					300
Taka-Roution kaava-alue				200	
Markkinakuja	p		50		
Hiidensalmi	u			300	
Leskelännotko	u			300	
Pappilankorven kaava-alue				200	
Muut hankkeet yhteensä		1 250	1 350	1 350	900
Kyrkstadin alueen vesihuollon saneeraus	u		50		
Gruotilan alueen vesihuollon saneeraus				200	
Peipontie (Routio)	u		100		
Kirkniemen aseman vesihuolto	u		100		
Teilinummen teollisuusalueen vesihuolto (Karjalohja)				100	
Viljamaan alueen sadevesiviemärointi (Sammatti)				100	
Aseman vesitornin kunnostus	u		300	400	
Peltoniemen jvpuhdistamon selkeytysaltaiden laahaimet	u		150		
Varavoimakoneet ym.	u		200	100	100
Jv pumpaamon uusiminen	j	150	150	150	150
Kinteistöliitännät	j	150	150	150	150
Muut erittelemättömät kohteet	j	150	150	150	500
VESIHUOLTOLAITOKSEN HANKKEET yhteensä		1 750	1 550	2 450	1 200

3.5 Investoinnit yhteensä

INVESTOINNIT YHTEENSÄ		2014	2015	2016	2017
Määräraha yhteensä		24 890	23 925	29 615	17 220
Tuloarviot yhteensä		-3 500	-3 115	-2 500	-2 500
Rahoitusosuudet			-615		
Käyttöomaisuuden myyntituotot		-3 500	-2 500	-2 500	-2 500
Nettoinvestoinnit		21 390	20 810	27 115	14 720

3.6 Rahoitusosan tulot ja menot

3.6.1 Antolainat

	1 000 €	1 000 €	€	1 000 €	1 000 €
Määräraha/Tuloarvio	TP 2013	TA2014 muutettu	TA2015	TS2016	TS2017
Lainananto			0		
Antolainojen lyhennykset		6	36 515	38	34

3.6.2 Lainat

Talousarviolainat

	1 000 €	1 000 €	€	1 000 €	1 000 €
Määräraha/Tuloarvio	TP 2013	TA2014	TA2015	TS2016	TS2017
Lainojen lisäykset	15 000	18 090	16 150 000	16 600	20 300
Lainojen lyhennykset	6 503	6 343	6 500 000	5 800	25 760
Lyhytaikaiseten lainojen muutokset	-5 579	405	0		
Lainamäärän muutos	2 918	12 151	9 650 000	10 800	-5 460

3.6.3 Liittymismaksut

	1 000 €	1 000 €	€	1 000 €	1 000 €
Määräraha/Tuloarvio	TP 2013	TA2014	TA2015	TS2016	TS2017
Vesihuollon liittymismaksut					
Tuloarvio	505	600	600 000	600	600

3.9 Rahoituslaskelma

	TP2013	TA2014 muutettu	TA2015	Muutos 2015 - 14	TS2016	Muutos 2016 - 15	TS2017	Muutos 2017 - 16
VARSINAISEN TOIMINNAN JA INVESTOINTIEN RAHAVIRTA								
Toiminnan rahavirta								
Vuosikate	9 863 932	2 522 620	12 424 220	392,5	17 554 400	41,3	21 452 980	22,2
Satunnaiset erät	0	0	0		0		0	
Tulorahoituksen korjaukset	-1 007 855	-3 000 000	-1 892 050	-36,9	-1 892 050	0,0	-1 892 050	0,0
Tulorahoitus yhteensä	8 856 077	-477 380	10 532 170	-2 306,2	15 662 350	48,7	19 560 930	24,9
Investoinnit								
Investointimenot	18 585 433	31 011 384	23 925 000	-22,9	29 615 000	23,8	17 220 000	-41,9
Rahoitusosuudet investointien.	257 510	0	615 000		0		0	
Käyttöomaisuuden luovutustulot	1 701 805	3 500 000	2 500 000	-28,6	2 500 000	0,0	2 500 000	0,0
Nettoinvestoinnit	16 626 118	27 511 384	20 810 000	-24,4	27 115 000	30,3	14 720 000	-45,7
TOIMINNAN JA INVESTOINTIEN RAHAVIRTA								
	-7 770 041	-27 988 764	-10 277 830	-63,3	-11 452 650	11,4	4 840 930	-142,3
RAHOITUSTOIMINNAN RAHAVIRTA								
Antolainauksen muutokset								
Antolainojen lisäykset								
Antolainojen vähennykset	0	6 325	36 515	477,3	37 995	4,1	34 482	-9,2
Antolainojen muutokset	0	-6 325	-36 515	477,3	-37 995	4,1	-34 482	-9,2
Pysyvien vastaavien saamisten lisäy:	12 151							
Lainakannan muutokset								
Pitkäaikaisten lainojen lisäys	15 000 000	18 090 000	16 150 000		16 600 000		20 300 000	
Pitkäaikaisten lainojen vähennys	6 503 033	6 343 439	6 500 000		5 800 000		25 760 000	
Lyhytaikaisten lainojen muutos	-5 578 891	404 734						
Lainakannan muutokset yhteensä	2 918 076	12 151 295	9 650 000		10 800 000		-5 460 000	
Oman pääoman muutos	0							
Muut maksuvalmiuden muutokset								
Toimeksiantojen varojen ja pääom. m	47 848							
Vaihto-omaisuuden muutos	-1 761							
Saamisten muutos	1 234 723							
Lyhytaikaisten saamisten muutos								
Korottomien velkojen muutos	262 304							
Liittymismaksut	504 732	600 000	600 000		600 000		600 000	
Muut maksuvalm.muut. Budj.		-146 790	-8 685		14 655		-15 412	
Muut maksuvalmiuden muutokset	2 047 846	453 210	591 315		614 655	0	584 588	
RAHOITUKSEN RAHAVIRTA								
	4 953 771	12 610 830	10 277 830	-18,5	11 452 650	11,4	-4 840 930	-142,3
Kassavarojen muutos								
	-2 816 270	-15 377 934	0		0		0	
Kassavarat 31.12.	2 828 709							
Kassavarat 01.01.	5 644 978							
Kassavarojen muutos	2 816 269							

	TP2013	TA2014 muutettu	TA2015	Muutos 2015 - 14	TS2016	Muutos 2016 - 15	TS2017	Muutos 2017 - 16
TUNNUSLUVUT								
Asukasluku	47 859	48 015	48 511	1,0	49 010	1,0	49 514	1,0
Toimintakulut, e/as	-6 538	-6 644	-6 510	-1,0	-6 492	0,7	-6 512	0,3
Toimintakate, e/as	-4 862	-4 980	-4 866	-1,2	-4 867	1,0	-4 876	0,2
Toimintatuotot/Toimintakulut, %	-26	-25	-25	23,2	-25	-7,9	-25	0,3
Verotulot, e/as	3 756	3 757	3 896	4,6	3 993	3,4	4 069	1,9
Vuosikate, e/as	206	53	256	380,0	358	40,1	433	21,0
Investointien omahank. meno, e/as	383	646	481	0,0	604	23,1	348	-42,4
Investointien tulorahoitus, %	54	8	53	-0,5	59	173,6	125	110,2
Lainakanta, e	80 491 000	92 642 295	102 292 295	10,4	113 092 295	10,6	107 632 295	-4,8
Lainakanta, e/as	1 682	1 929	2 109	9,3	2 308	9,4	2 174	-5,8

4 Rahoitustulot ja –menot yhteensä

Määräraha/Tuloarvio	1 000 €	1 000 €	€	1 000 €	1 000 €
	TP 2013	TA2014	TA2015	TS2016	TS2017
Menot yhteensä	-8 050	-8 001	-8 417 950	-7 718	-27 678
Tuloarviot yhteensä	249 083	247 839	254 886 845	261 169	267 985
Nettotulot	241 033	239 838	246 468 895	253 451	240 307

5 Menot ja tulot yhteensä

Määräraha/Tuloarvio	1 000 €	1 000 €	€	1 000 €	1 000 €
	TA2013	TA2014	TA2015	TS2016	TS2017
Menot yhteensä	-339 436	-358 033	-348 036 510	-355 420	-367 255
Tuloarviot yhteensä	340 194	342 397	347 932 125	355 292	367 157
Nettomenot / -tulot	758	-15 636	-104 385	-128	-98

6 Talousarvion sitovuusmääräykset ja päätösvaltuudet

6.1 Talousarvion sitovuus

Vuoden 2015 talousarvio kaupunginvaltuuston hyväksymässä muodossa sitoo hallintokuntia seuraavasti:

Kaupunginvaltuuston hyväksymän talousarvion käyttötalousosa muodostuu kullekin toimielimelle hyväksytyistä sitovista tavoitteista, seurattavista suoritteista ja tunnusluvuista sekä arvioiduista toimintatuotoista ja toimintakuluista, joiden erotus muodostaa toimintakatteen. Talousarvion investointiosa muodostuu kullekin hankkeelle hyväksytyistä kokonaiskustannuksista ja tuloarviosta.

Käyttötalouden toimielinkohtaisten tavoitteiden ja määrärahasi vahvistettavan toimintakatteen sekä investointiosan hankkeen kokonaiskustannuksista muodostuvan määrärahan ja tuloarvion muuttamisesta päättää kaupunginvaltuusto. Mikäli kuitenkin jonkin investointiosan hankkeen toteuttamisessa syntyy säästöä, voi kaupunginhallitus päättää säästön käyttämisestä muiden saman investointiryhmän hankkeiden mahdollisten ylitysten rahoittamiseen. Teknisellä lautakunnalla on oikeus päättää tilahallinnon investointiryhmään "Teknisen toimen kiinteistöt" sisältyvien hankkeiden välisistä määrärahojen muutoksista siten, että investointiryhmän määrärahojen yhteismäärä ei muutu.

Investointien osalta kaupunginhallitus voi tarkistaa investointihankkeiden ajoitukset sekä myöntää ajoituksen muutoksesta johtuvat ylitysoikeudet tai pienentää määrärahoja siten, että ylitykset/ määrärahan alennukset ovat enintään edellisen vuoden vastaavien hankkeiden määrärahojen säästöjen/ylitysten suuruiset. Muutokset voivat kohdistua vain alkuperäiseen hankkeisiin eikä siihen kohdistettua määrärahaa voi käyttää ilman valtuuston päätöstä muihin hankkeisiin.

Toimielimillä tai niiden alaisilla tulosalueilla ja tulosyksiköillä toimielimen päättämässä laajuudessa on oikeus suorittaa toimielimen sisäisiä siirtoja. Päättäessään tulosalueen tai tulosyksikön toimintakatteen tai investointiosan kohteen osamäärärahan ylittämistä on toimielimen samalla käyttösuunnitelmaan tehtävin muutoksin osoitettava, miltä tulosalueelta tai tulosyksiköltä tai kohteelta osoitetaan ylitystä vastaavan suuruinen säästö.

Tuloarvion ylittävillä tuloilla ei saa kattaa talousarviosta poikkeavaa toiminnan laajentamista ja siitä aiheutuvaa toimintakulujen kokonaismäärän ylitystä ilman kaupunginhallituksen lupaa. Jos toiminta kuitenkin luonteeltaan perustuu ulkoiseen tulorahoitukseen, voidaan palvelujen lisääminen toimielimen päätöksellä kattaa niistä saatavilla tuloilla (esim. teatteri, orkesteri, muut myytävät palvelut).

Päättäessään henkilöstön sisäisistä siirroista palvelukeskusten välillä kaupunginjohtajalla on oikeus päättää henkilöstökulujen aiheuttamasta vastaavasta määrärahan muutoksesta.

Kuukausipalkkaisen henkilökunnan palkkaamiseen osoitettuja menovarauksia saa käyttää ainoastaan henkilöstöliitteessä esitettyjen virkojen/tehtävien palkkakustannuksiin. Muutoin henkilöstöressurssien lisäyksestä päättää kaupunginvaltuusto.

Talousarviossa lautakunnalle osoitettua määrärahaa saadaan käyttää vain ao. lautakunnan toimialaan kuuluvien tehtävien suorittamiseen.

Toiminnasta vastaavien toimielimien/toimialojen on tammikuun 10. päivään mennessä hyväksyttävä tarkistetut käyttösuunnitelmat ja osatavoitteet tulosalueille ja tulosyksiköille sekä määriteltävä ne toimenpiteet, joilla tavoitteet toteutetaan. Käyttösuunnitelman yhteydessä toimielimen on määriteltävä osamäärärahojen käyttövaltuudet tulosyksiköille ja viranhaltijoille.

6.2 Maksut ja myyntihinnat

Kaupungin taloudelle asetettujen tavoitteiden saavuttamiseksi toimielimet oikeutetaan hallintosäännön nojalla tarkistamaan vuonna 2015 perittäviä maksuja, myyntihintoja ja korvauksia enintään 3,0 %:lla. Suuremmat korotukset on saatettava kaupunginvaltuuston hyväksyttäväksi samoin kuin käyttöönotettavat uudet maksut.

6.3 Päätösvaltuudet

Järjestämistavan muutoksista, ulkopuolisten asiantuntijoiden ja ostopalvelujen käyttämisestä, hankintojen suorittamisesta sekä suunnitelmista, pääpiirustuksista, kustannusarvioista, rakentamisen suorittamistavasta, työn aloittamisen ajankohdasta, urakoitsijan ja työn suorittajan valinnasta päättävät hallintosäännön mukaisesti toimielimet ja vastuuhenkilöt myönnettyjen määrärahojen puitteissa seuraavien päätösvaltuuksien rajoissa:

- **kaupunginvaltuusto** päättää yli 2 000 000 euron toiminnoissa ja hankkeissa asiantuntijoiden ja ostopalveluiden käyttämisestä, toimitilojen huonetilaohjelmasta, yleissuunnitelmasta ja yleisestä laatutasosta sekä hankkeiden toteuttamisen muista yleisistä periaatteista. Muutoin toteuttamisesta päättää kaupunginhallitus;

- **kaupunginhallitus** päättää enintään 2 000 000 euron hankkeista ja hankinnoista;

- **lautakunta** päättää omalla toimialallaan enintään 1 000 000 euron hankkeista ja hankinnoista;

- **kaupunginjohtaja ja toimialajohtajat** päättävät omalla vastuualueellaan enintään 150 000 euron hankkeista ja hankinnoista;

- **kunkin tulosalueen** esimiehenä toimiva viranhaltija päättää omalla toimialallaan enintään 50 000 euron hankkeista ja hankinnoista; sekä

- **kunkin tulosityksikön esimiehenä tai vastuullisena työnjohtajana tai laitoksen johtajana** toimiva viranhaltija päättää omalla vastuualueellaan enintään 20 000 euron hankkeista ja hankinnoista.

Edellä olevia päätösvaltuuksia käytettäessä päätöksenteon taso määritellään hankkeen tai hankinnan kokonaiskustannusten perusteella. Mikäli hanke ositetaan useammaksi hankintakohteeksi tai osahankinnaksi, päättää sen osittamisesta, osahankinnan suorittamisesta sekä muista menettelytavoista se toimielin tai viranhaltija, jonka päätösvaltaan se hankkeen määrärahan tai hankinnan kokonaiskustannusten perusteella kuuluu.

Talousjohtajalla on talousarviossa hyväksytyyn 102,3 milj. euron kokonaislainamäärän ottamisen / uusimisen lisäksi oikeus ottaa kaupungin maksuvalmiuden turvaamiseksi tilapäislainoja, joiden yhteismäärä saa olla enintään 15 milj. euroa.

7 Talousarvion ja taloussuunnittelun rakenne

7.1 Taloussuunnittelun tavoitteet ja lähtökohdat

Kuntalain 65 §:n mukaan valtuuston on vuoden loppuun mennessä hyväksyttävä kunnalle seuraavaksi kalenterivuodeksi talousarvio. Sen hyväksymisen yhteydessä valtuuston on hyväksyttävä myös kolmea tai useampaa vuotta koskeva taloussuunnitelma. Talousarviovuosi on taloussuunnitelman ensimmäinen vuosi. Viimeistään talousarvion hyväksymisen yhteydessä valtuuston on päätettävä kunnan tuloveroprosentista, kiinteistöveroprosentista sekä muiden verojen perusteista. Vuoden 2015 tulo- ja kiinteistöveroprosentit on ilmoitettava verohallitukselle viimeistään marraskuun 17. päivänä 2014.

Talousarviossa ja -suunnitelmassa hyväksytään kunnan toiminnalliset ja taloudelliset tavoitteet. Talousarvio ja -suunnitelma on laadittava siten, että edellytykset kunnan tehtävien hoitamiseen turvataan. Talousarvioon otetaan toiminnallisten tavoitteiden edellyttämät määrärahat ja tuloarviot sekä osoitetaan, miten rahoitustarve katetaan. Määräraha ja tuloarvio voidaan ottaa brutto- tai nettomääräisenä. Talousarviossa ja taloussuunnitelmassa tai niiden hyväksymisen yhteydessä on päätettävä myös toimenpiteistä, joilla edellisen vuoden taseen osoittama alijäämä ja talousarvion laatimisvuonna kertyväksi arvioitu alijäämä suunnittelukaudella katetaan. Talousarviossa on käyttö- ja tuloslaskelmaosa sekä investointi- ja rahoitusosa.

Kuntalain 67 §:n mukaan kunnan kirjanpitovelvollisuudesta, kirjanpidosta ja tilinpäätöksestä on sen lisäksi, mitä kuntalaissa säädetään, soveltuvin osin voimassa, mitä kirjanpitolaissa säädetään. Kirjanpitolausuntakunnan kuntajaosto antaa ohjeita ja lausuntoja kirjanpitolaissa soveltamisesta. Kuntalain 68 §:n mukaan tilikaudelta on laadittava tilinpäätös, johon kuuluvat tuloslaskelma, tase ja niiden liitetiedot sekä talousarvion toteutumisvertailu ja toimintakertomus.

7.2 Rakenne ja sisältö

Talousarviolla ja taloussuunnitelmalla on kaksi tehtävää, jotka määräävät suunnitelmien rakenteen:

- kokonaistalouden näkökulma, jota kuvataan tulos- ja rahoituslaskelmilla;
- tulosohjauksen näkökulma, jota toteutetaan käyttötalousosan toiminnallisilla ja taloudellisilla tavoitteilla sekä määrärahoilla ja investointiosan suunnitelmilla.

Kokonaistalouden näkökulmasta talousarvion ja suunnitelman on annettava oikea kuva kaupungin taloudesta, osoitettava kaupungin taloudellisen tuloksen muodostuminen sekä keinot kokonaistalouden tasapainottamiseksi ja rahoitustarpeen kattamiseksi. Tuloslaskelmassa esitettävät kokonaistalouden keskeiset erät ovat varsinaisen toiminnan tulot ja menot, verotulot, valtionosuudet ja suunnitelman mukaiset poistot. Vakaan talouden lähtökohtana on, että toiminnan menokehitys sopeutetaan keskeisten tuloerien kehitykseen.

Rahoituslaskelmalla osoitetaan miten kaupungin menot katetaan. Sen avulla kootaan tulorahoituksen ja investointien sekä anto- ja ottolainauksen kassavirrat yhteen laskelmaan. Jos tulorahoitus ei riitä menoihin, kaupungin on rahoitusosassa osoitettava tarvittava rahoitus. Kaupunki voi kattaa rahoitustarvettaan lainanotolla tai vapauttamalla rahoitus- tai vaihto-omaisuuteen sitoutunutta pääomaa.

Lohjan kaupungin talousarvio muodostuu käyttötalous- ja tuloslaskelmaosasta sekä investointi- ja rahoitusosasta. Talousarvion käyttötalous- ja investointiosat puolestaan jakautuvat toimielimien vastualueisiin ja ne edelleen organisaatorakenteen ja toiminnan mukaisesti tulosalueisiin ja edelleen tulosyksiköihin. Rahoitustuloista ja -menoista kokonaisuudessaan vastaa kaupunginhallitus.

7.3 Toiminnalliset tavoitteet ja määrärahat

Talousarvion käyttötalousosassa asetetaan toiminnalliset tavoitteet sekä osoitetaan asetettujen tavoitteiden edellyttämät määrärahat ja tuloarviot. Kunkin toimielimen sitovat toiminnalliset tavoitteet perustuvat yhdistyneelle kaupungille määriteltyihin päämääriin. Toiminnalliset tavoitteet asetetaan sanallisesti todennettaviksi aikaansaannoksiksi tai mitattavina palvelujen määrinä, tunnuslukuina tai muina tavoitearvoina.

Määrärahat otetaan talousarvioon suoriteperusteen mukaisesti jaksotettuina. Vuoden 2014 talousarvion määrärahoihin ja tuloarvioihin on sisällytetty myös tulosalueiden väliset sisäiset laskutukset. Sisäisinä ostoina laskutetaan siivouspalvelut, ruokapalvelut, atk-palvelut, monistamopalvelut, puhelinpalvelut, postituspalvelut, asianhallinta- ja arkistopalvelut sekä tilojen vuokrat. Sisäisessä laskutuksessa laskutusperusteet ja hinnat määritellään ja sovitaan tuottajan ja tilaajan välillä tuottajan talousarvioon perustuen ennakoon. Laskutushinnat ovat myös lopulliset hinnat, jolloin tilinpäätöksen yhteydessä ei enää erikseen selvitetä sisäisiä kustannuksia. Talousarvion laatimisessa hinnoittelun lähtökohtana on tuottavan yksikön kannalta nollatulos eli todelliset kustannukset.

Hallinnon kustannukset kytkeytyvät toiminnan laajuuteen ja ovat kunkin toiminnan aiheuttamia kustannuksia. Kustannusten oikea kohdentaminen palvelujen järjestämistapoja vertailtaessa on välttämätöntä. Ne eivät kuitenkaan talousarviossa sisälly toimialan kuluihin eivätkä näin ollen ole mukana varsinaisessa määrärahassa, vaan on merkitty omille riveilleen vyörytyksinä toimintakatteen jälkeen (lopullisessa talousarvioversiossa). Yksikkökustannuksia laskettaessa otetaan huomioon varsinaiset määrärahaan sisältyvät kulut sekä vyörytysten kautta laskettavat hallinnon kulut.

Käyttötalousosan määrärahaksi vahvistetaan toimielinakohtaisten toimintatuottojen ja toimintakulujen erotus eli toimintakate. Toimintakatteen muodostumisesta ja käytöstä päättää toimielin edellä sitovuusmääräyksissä esitetyin rajoituksin. Toimielimen toimintakatteen muuttamisesta päättää kaupunginvaltuusto. Investointiosan määrärahan muodostavat hankkeen kokonaiskustannukset.

7.4 Toiminnalliset muutokset, suoritteet ja yksikkökustannukset

Toiminnalliset muutokset sisältävät kunkin toimielimen talousarvion perustelutiedot, joissa on selvitetty toiminnan ja resurssien muutokset. Resurssien muutoksina esitellään henkilöstömäärän ja ostopalvelujen määrän muutokset, tilamuutokset sekä normaalista toiminnasta poikkeavat hankinnat. Toimielimellä on oikeus toteuttaa henkilöstömuutokset ja normaalista toiminnasta poikkeavat hankinnat ja resurssilisäykset vain, mikäli valtuusto on hyväksynyt ne talousarvion perusteluosassa. Lisäksi perusteluissa on selvitetty erikseen ne hyväksytyt muutokset, joilla parannetaan toimintakatetta.

Lohjalla on viimeisten vuosien aikana kehitetty sisäistä kustannuslaskentaa siten, että sisäisessä laskennassa toiminnan/tuotteen kustannuksiin sisällytetään ulkoisten kulujen lisäksi sisäiset laskutukset, pääomakulut sisäisinä vuokrina tai poistoina sekä hallinnon ja yhteisten kulujen vyörytykset. Kaiken kaikkiaan laskenta uudistuksen tavoitteena on selvittää toimintaan ja tuotteisiin kohdentuvat todelliset kustannukset, parantaa eri toimijoiden palvelujen ja tuotteiden hintojen vertailtavuutta ja sen myötä edistää edullisimman järjestämistavan valintaa.

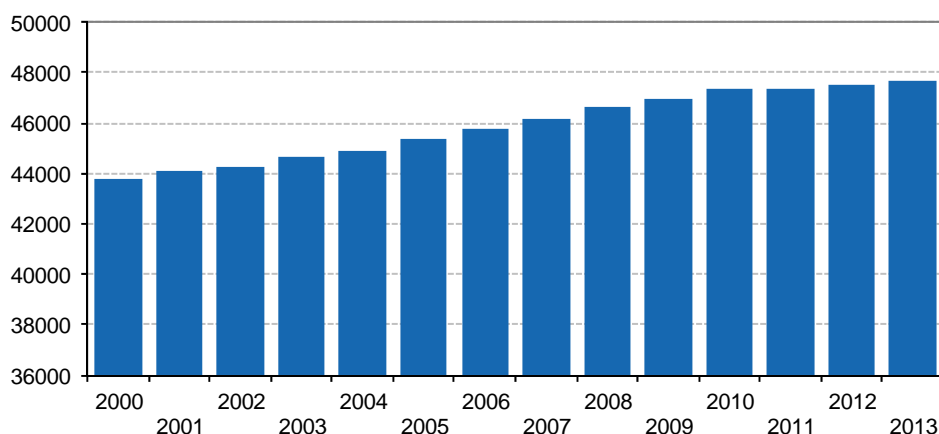
8 Talouden perusteet

8.1 Lohjan väestö

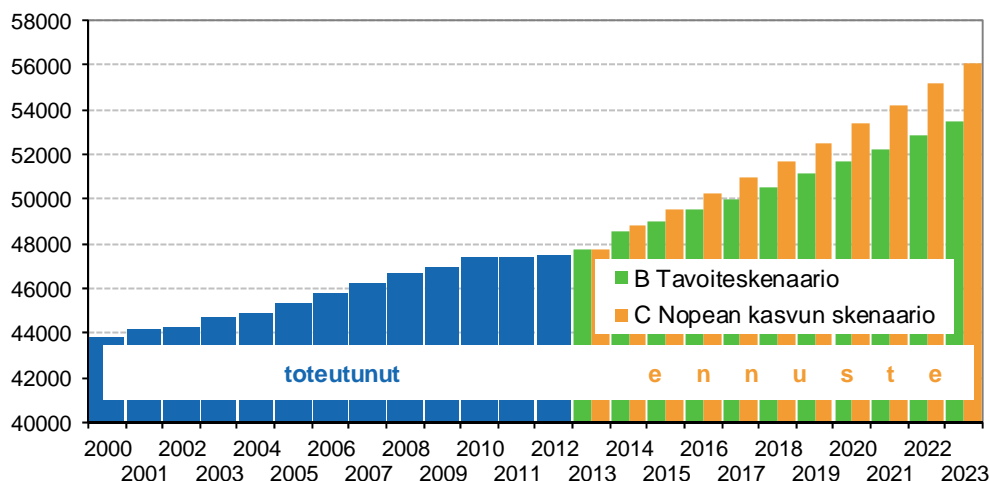
Yhdistyneen Lohjan väestön kasvu on vuosina ollut 2000–2013 keskimäärin 0,71 %. Nettomuuton vaikutus väestön kasvuun on ollut merkittävä, sillä väestön lisäyksestä nettomuuton osuus on vuosia 2011–2012 lukuun ottamatta ollut keskimäärin 50 %. Viime vuosina Lohjan väkiluvun kehitys ei ole edennyt aiempien vuosien tahtia, väkiluvun kasvu Lohjalla oli elokuun 2014 loppuun mennessä 0,05 %. Syynä tähän on taantumien aiheuttama aiempaa vähäisempi muuttoliike Lohjan suuntaan. Lohjan alueen väestökehityksessä muuttoliikkeen vaihtelut ovat varsin suuret, sillä nettomuuton vaikutus väestökehitykseen on vaihdellut jopa 30–70 %:n välillä, viime vuonna kokonaisnettomuutto oli kuitenkin voitollinen 90 henkilön verran.

Väestönkasvu on ollut vuosina 2008–2013 suhteellisesti suurinta Etelä-Lohjalla, jossa väestö on kasvanut 10,7 % eli 873 asukkaalla. Länsi-Lohjan väestönkasvu on ollut hiukan pienempi, 5,0 % eli 230 asukasta ja keskustan alueen väestö on vähentynyt 422 asukkaalla eli 2,5 %. Asukkaita keskustan alueella oli vuoden 2013 lopussa 16 775 henkeä. Pohjois-Lohjan väestörakenne on lohjalaisittain edelleen ”nuorinta”, sillä 0–14-vuotiaiden osuus 21,4 % on suurin ja yli 65-vuotiaiden 13,4 % alhaisin muihin osa-alueisiin verrattuna. Tähän on syynä se, että alueelle on muuttanut pääkaupunkiseudulta paljon lapsiperheitä.

Väestönkehitys 2000–2013, Lohja



Väestönkehitys ja ennuste vuoteen 2023, Lohja



8.2 Huoltosuhteiden kehitys

Taloudellinen huoltosuhde mittaa sitä, kuinka monta työvoiman ulkopuolella olevaa ja työtöntä on yhtä työllistä kohti. Vuonna 2012 koko maan taloudellinen huoltosuhde oli 1,32 eli yhtä työllistä kohden oli 1,32 työvoiman ulkopuolella olevaa.

Väestöllinen huoltosuhde kuvaa lasten (0-14 v.) ja vanhusten (yli 64 v.) yhteenlaskettua määrää suhteessa työikäisten (15–64 v.) määrään. Suomen väestöllinen huoltosuhde oli vuoden 2013 lopussa 0,56.

Lohjan huoltosuhteet 1997–2013 (lähde: Tilastokeskus)

Vuosi	Taloudellinen huoltosuhde	Demografinen huoltosuhde
1997	1,35	0,50
1998	1,23	0,50
1999	1,18	0,50
2000	1,12	0,50
2001	1,14	0,51
2002	1,15	0,51
2003	1,15	0,51
2004	1,14	0,52
2005	1,17	0,52
2006	1,15	0,52
2007	1,12	0,52
2008	1,13	0,52
2009	1,24	0,53
2010	1,22	0,54
2011	1,22	0,56
2012	1,24	0,58
2013	.	0,59

Yhdistyneen Lohjan taloudellinen huoltosuhde pysyi vuonna 2012 lähes ennallaan verrattuna edelliseen vuoteen. Koko 2000-luvun taloudellinen huoltosuhde on pysytellyt suunnilleen samalla tasolla, mutta vuodesta 2009 alkaen huoltosuhde on huonontunut taloudellisen taantuman seurauksena. Myös Lohjan väestöllinen huoltosuhde on pysytellyt 2000-luvulla melko vakaana, tosin siinäkin on nousua tapahtunut viime vuosina ja vuonna 2013 suhdeluku oli 0,59. Väestöllinen huoltosuhde Uudellamaalla vuonna 2013 oli 0,48 eli alempi kuin koko maan keskimäärin, Uudenmaan korkeimmat

huoltosuhteet olivat Lapinjärvellä ja Hangossa. Jatkossa, väestön ikääntyessä, myös Lohjan väestöllisessä huoltosuhteessa tulee tapahtumaan selkeää heikentymistä. Nopeampi väkiluvunkasvu olisi tässä mielessä toivottavaa, sillä sen myötä huoltosuhde pysyisi parempana, koska väkiluvun nopeampi kasvu perustuisi osin suurempaan muuttajakertymään, ja muuttajat ovat pääsääntöisesti työikäistä, nuorta väestöä.

8.3 Väestön ikärakenteen kehitys

0-6-vuotiaiden määrän kasvu tulee koko kaupungin tasolla väestösuunnitteen tavoiteskenaarion (väkiluvun kasvu keskimäärin 1 %) mukaan olemaan 216 henkeä ja nopean skenaarion mukaan 541 henkeä vuoteen 2022 mennessä. Tämä asettaa haasteita sille, että päivähoitopalvelujen kysyntä ja tarjonta saadaan mahdollisimman hyvin kohtaamaan toisensa alueellisestikin, ja toisaalta luo paineita varhaiskasvatuksen tilojen järjestämiselle.

Kouluikäisten, 7–15-vuotiaiden määrässä on odotettavissa kasvua vuoden 2013 tasosta tavoiteskenaarion mukaan 488 hengen (nopean, noin 1,5 %:n kasvun skenaarion mukaan 731 hengen) verran nykytilanteesta vuoteen 2022 mennessä, joka osaltaan asettaa omat haasteensa koulujen tilaverkole ja sen kehittämiseksi niin että kehittämistä toteutetaan oikeilla tavoilla kaupungin eri alueilla.

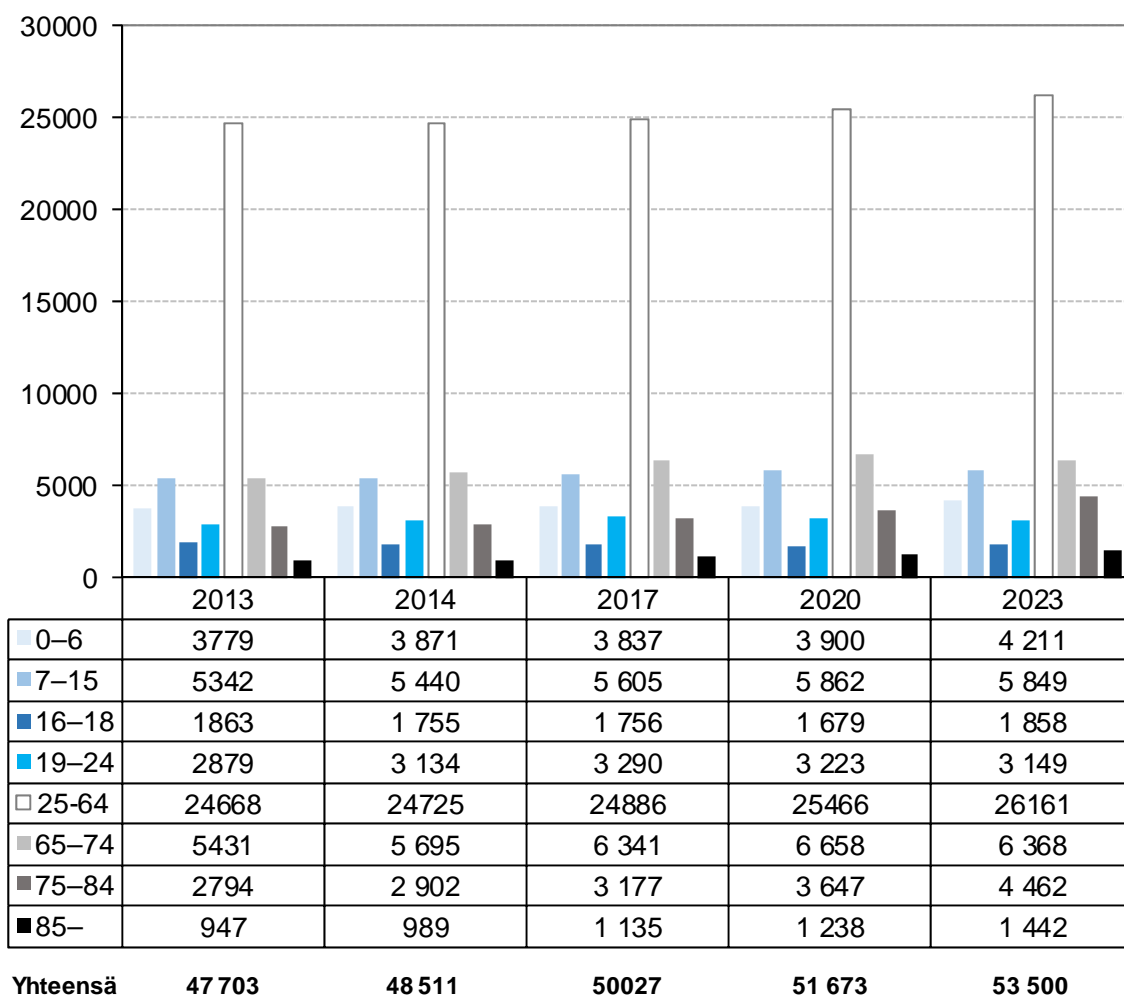
Työikäisen väestön määrällinen kasvu tulee tavoiteskenaarionkin mukaan olemaan noin 1300 henkeä.

Eläkeikäisen väestön määrässä tulee vuoteen 2022 mennessä tapahtumaan selvää kasvua. Vuoden 2013 tasosta määrä tulee kasvamaan lähes 3000 hengellä, mikä tulee selkeästi lisäämään kysyntää tälle väestöosalle suunnattuihin asumis- ja muihin palveluihin. Kaikkein vanhimman, yli 85-vuotiaiden väestöosan osuus tästä määrällisestä kasvusta tulee ennusteen mukaan olemaan reilut 400 henkeä.

Väestön palvelutarve muuttuu väestön ikärakenteen muutoksen myötä. Eniten perusterveydenhuollon palveluja käyttävät ikäryhmät ovat 0–6-vuotiaat ja yli 65-vuotiaat, joiden palvelujen käyttö on noin kaksinkertainen muihin ikäryhmiin verrattuna. Erikoissairaanhoidossa palvelujen käyttö lisääntyy 65 vuoden jälkeen noin 2–3-kertaiseksi. Väestön ikääntymisen myötä palvelutarpeen muutos heijastuu tulevaisuudessa enenevässä määrin myös rakentamistarpeeseen julkisella sektorilla, kun ikääntyvän väestön asumisen ja palvelutuotannon tarpeisiin on suunnattava aiempaa enemmän rakentamispainostuksia.

Väestön kehitys oman suunnitteen mukaan 2014–2023

(B Tavoiteskenaario)



Kouluikäisten, 7–15-vuotiaiden määrässä on odotettavissa kasvua vuoden 2014 tasosta tavoiteskenaarion mukaan 409 hengen (nopean, noin 1,5 %:n kasvun skenaarion mukaan 665 hengen) verran nykytilanteesta vuoteen 2023 mennessä, joka osaltaan asettaa omat haasteensa koulujen tilaverkole ja sen kehittämiseksi niin että kehittämistä toteutetaan oikeilla tavoilla kaupungin eri alueilla.

Työikäisen väestön (tässä 19–64-vuotiaat) määrällinen kasvu tulee tavoiteskenaarionkin mukaan olemaan noin 1400 henkeä.

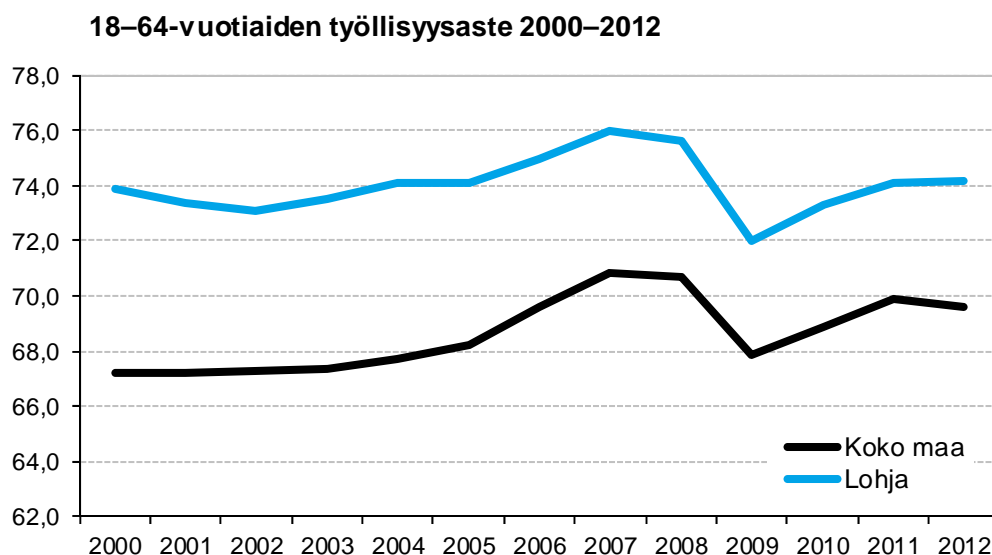
Eläkeikäisen väestön määrässä tulee vuoteen 2023 mennessä tapahtumaan selvää kasvua. Vuoden 2014 tasosta määrä tulee kasvamaan lähes 3000 hengellä, mikä tulee selkeästi lisäämään kysyntää tälle väestöosalle suunnattuihin asumis- ja muihin palveluihin. Kaikkein vanhimman, yli 85-vuotiaiden väestöosan osuus tästä määrällisestä kasvusta tulee ennusteen mukaan olemaan noin 450 henkeä.

Väestön palvelutarve muuttuu väestön ikärakenteen muutoksen myötä. Eniten perusterveydenhuollon palveluja käyttävät ikäryhmät ovat 0–6-vuotiaat ja yli 65-vuotiaat. Erikoissairaanhoidossa palvelujen käyttö lisääntyy 65 vuoden jälkeen. Väestön ikääntymisen myötä palvelutarpeen muutos heijastuu tulevaisuudessa enenevässä määrin myös tilojen käyttötarkoitusten järjestelyyn julkisella sektorilla, kun ikääntyvän väestön asumisen ja palvelutuotannon tarpeisiin on suunnattava aiempaa enemmän resursseja. Meneillään oleva sote-uudistus tuo mahdollisesti muutoksia kunnan ja valtion tehtäväjako.

8.4 Työllisyys

Työllisyysaste = alueella asuvien 18-64-vuotiaiden työllisyysaste eli 18-64-vuotiaiden työllisten osuus samanikäisestä väestöstä. Työllisyysasteen osalta Lohjalla tapahtui myönteistä kehitystä 1990-luvun lopulla taantuman ohituksen seurauksena. Työllisyysaste on koko 2000-luvun pysytellyt 70 %:n yläpuolella.

Työpaikkaomavaraisuus on 79 %, työpaikkojen määrä 16 836. Yrityksiä Lohjan alueella on 3 154. Monipuolisen elinkeinorakenteen kehitys tulevaisuudessa myötävaikuttaa korkeaan työpaikkaomavaraisuusasteeseen Lohjalla.



8.5 Työttömyys

Työ- ja elinkeinoministeriön Työnvälitystilaston mukaan työ- ja elinkeinotoimistoissa oli elokuun 2014 lopussa 319 400 työtöntä työnhakijaa, mikä on 29 200 enemmän kuin vuotta aikaisemmin. Heinäkuuhun verrattuna työttömien työnhakijoiden määrä väheni 31 000:lla.

Uusia avoimia työpaikkoja ilmoitettiin työ- ja elinkeinotoimistoihin elokuun aikana 36 200, mikä on 300 enemmän kuin edellisen vuoden elokuussa. Kaikkiaan työ- ja elinkeinotoimistoissa oli elokuussa avoinna 61 500 työpaikkaa, mikä on 1 600 enemmän kuin vuosi sitten. Työpaikoista täytettiin elokuun aikana 34 300, joista 8 100 työ- ja elinkeinotoimiston hakijalla.

Avoimet työpaikat olivat lisääntyneet seitsemässä ammattiryhmässä; eniten palvelu- ja myyntityöntekijöiden sekä prosessi- ja kuljetustyöntekijöiden ryhmissä. Avoimet työpaikat olivat vähentyneet neljässä ammattiryhmässä; eniten muualle luokittelemattomien ryhmässä.

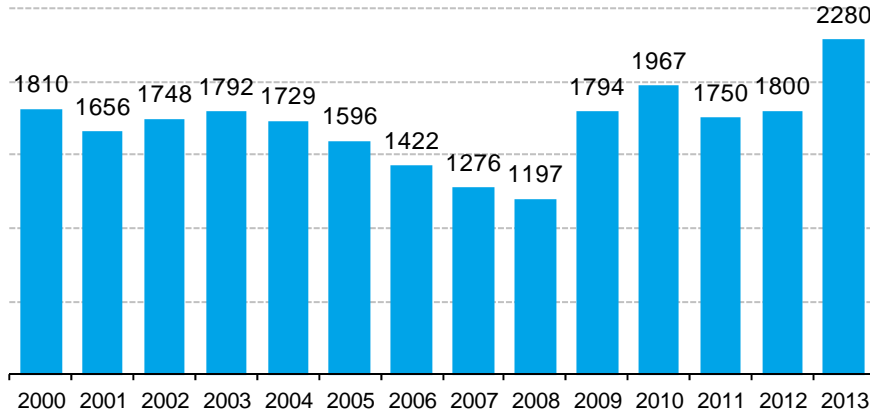
Työttömien työnhakijoiden määrä nousi 2014 elokuussa edellisen vuoden vastaavasta ajankohdasta kaikkien muiden elinkeino-, liikenne- ja ympäristökeskusten (ELY) alueella paitsi Pohjois-Karjalassa (-1 %); eniten Uudellamaalla (16 %), Satakunnassa (11 %) ja Keski-Suomessa (11 %).

Aktivointiasteeseen laskettavien palveluiden piirissä oli elokuun lopussa 116 900 henkilöä, mikä on 14 700 enemmän kuin vuotta aikaisemmin. Kaikkiaan palveluissa oli 4,4 % työvoimasta.

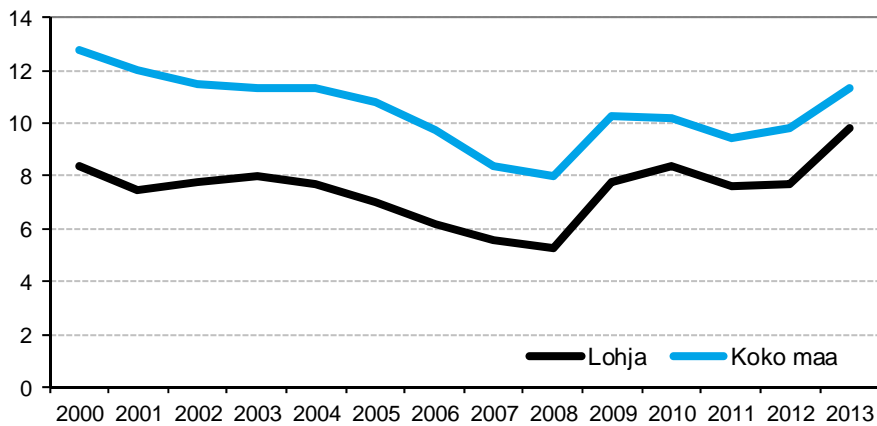
Elokuun 2014 lopussa alle 25-vuotiaita työttömiä työnhakijoita oli 43 800, mikä on 4 600 enemmän kuin edellisen vuoden elokuussa. Nuorten työttömyys laski heinäkuusta 8 100:lla. Alle 20-vuotiaita oli työttömänä 11 000. Yli 50-vuotiaita oli työttömänä 116 900 eli 10 000 enemmän kuin vuotta aikaisemmin. Yli 55-vuotiaita oli työttömänä 82 100, mikä on 6 600 enemmän kuin vuosi sitten.

Lohjan talousalueen työttömien lukumäärä ja työttömyysaste oli lähes koko edellisen vuosikymmenen ajan laskusuunnassa. Vuonna 2008 alkanut taantuma kuitenkin nosti työttömien määrän ja sitä kautta työttömyysasteen pienellä viiveellä selkeään kasvuun vuonna 2009 ja 2010. Tämän vuosikymmenen alussa tilanne tilapäisesti parani, mutta vuonna 2013 työttömyysluvut kääntyivät jälleen nousuun. Lohjan työttömyysaste on koko 2000-luvun pysynyt selvästi alempana kuin koko maan työttömyysaste, tosin ero on vuosi vuodelta kaventunut.

Työttömien määrä



Työttömät, % työvoimasta



Työttömyysasteen, työttömien työnhakijoiden määrän ja avoimien työpaikkojen määrän kehitys Lohjalla kuukausittain vuonna 2012–2014

	2014		
	työttömyysaste	työttömät työnhakijat	avoimet työpaikat
tammikuu	11,4	2657	443
helmikuu	11,6	2693	710
maaliskuu	11,3	2633	678
huhtikuu	11,0	2550	321
toukokuu	10,8	2521	172
kesäkuu	11,9	2774	161
heinäkuu	12,2	2846	162
elokuu	11,4	2644	297

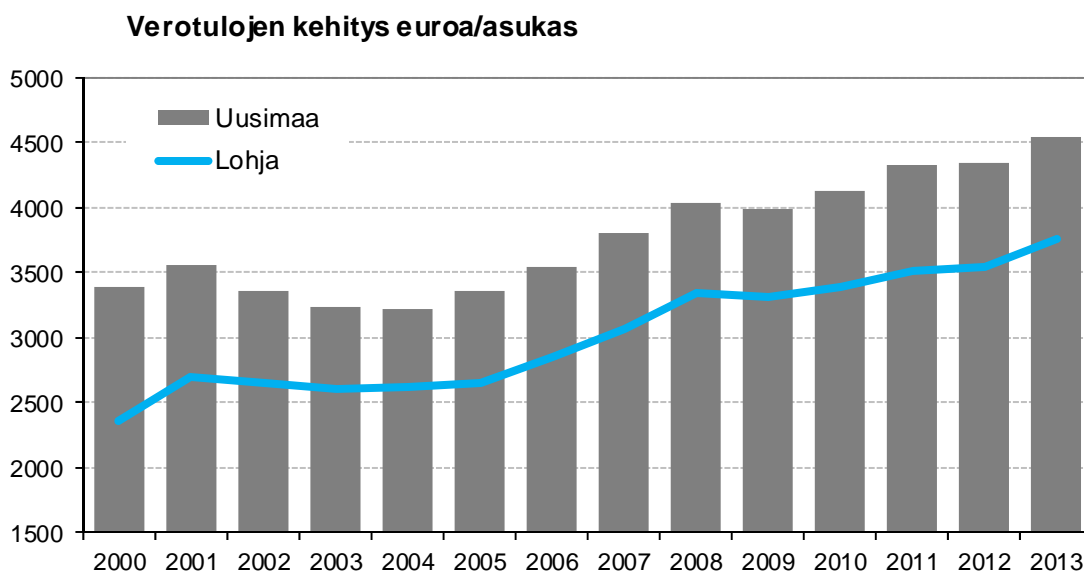
	2012 yhdistyneet kunnat		
	työttömyysaste	työttömät työnhakijat	avoimet työpaikat
tammikuu	7,9	1847	256
helmikuu	7,7	1796	323
maaliskuu	7,6	1768	279
huhtikuu	7,2	1673	263
toukokuu	6,9	1613	292
kesäkuu	7,7	1808	172
heinäkuu	8,3	1925	134
elokuu	7,4	1723	147
syyskuu	7,4	1722	161
lokakuu	7,6	1782	109
marraskuu	8,2	1907	191
joulukuu	8,7	2036	234

Lohjan alueen työttömyysasteen vertailussa vuosina 2013 ja 2014 on ollut selvää nousua keskimäärin 2 prosenttiyksikön verran.

Työttömien työnhakijoiden määrän osalta trendi kuluvana vuonna on noudatellut työttömyysasteen kanssa samaa linjaa. Avoimien työpaikkojen osalta helmikuu on ollut v. 2013 ja 2014 työnhakijoiden kannalta kuluvana vuonna myönteisin kuukausi Lohjalla. Vuonna 2013 avoimena oli Lohjalla 428 työpaikkaa ja v. 2014 avoimena oli 710 työpaikkaa.

Työttömiä työnhakijoita oli Lohjalla v. 2014 elokuussa 342 enemmän kuin edellisvuoden elokuussa, avoimia työpaikkoja puolestaan Lohjalla 129 enemmän verrattuna edelliseen vuoteen.

8.6 Verotulojen kehitys



Lohjan vuosittainen verotulokertymä asukasta kohden laskettuna on koko 2000-luvun ollut Uudenmaan kuntien vastaavaa keskiarvotasoa jäljessä. Erot olivat suurimmillaan vuosituhannen alussa. Alla olevassa taulukossa asia on esitetty lukuarvoina (Uudenmaan 2013 tieto on alustava).

Verotulot euroa/asukas

	2000	2001	2002	2003	2004	2005	2006	2007	2008	2009	2010	2011	2012	2013
Uusimaa	3385	3561	3356	3239	3220	3361	3545	3814	4032	3985	4130	4336	4340	4547
Lohja	2358	2695	2655	2603	2626	2660	2853	3072	3344	3308	3397	3511	3550	3768

Eroa Uusimaahan

	2000	2001	2002	2003	2004	2005	2006	2007	2008	2009	2010	2011	2012	2013
Lohja	-1027	-867	-701	-636	-594	-701	-692	-742	-688	-677	-733	-825	-790	-779

8.7 Yleinen taloudellinen tilanne

Suomen bruttokansantuote väheni 1,2 prosenttia vuonna 2013 ollen toinen peräkkäinen negatiivisen talouskasvun vuosi. Valtiovarainministeriön ennusteen mukaan BKT ei kasva tänä vuonna, vaikka ennuste pitää sisällään maltillisen suhdannekäänteän. Lisäksi Ukrainan kriisi ja siitä johtuvat vastapakkotteet sekä lisääntynyt epävarmuus tulevaisuudesta ovat aiheuttaneet laimeamman talouskehityksen.

Kansainvälinen talous on elpynyt ja Yhdysvaltojen talouskasvu on lähivuosina kolmen prosentin tuntumassa sekä euroalueella kasvu palautunee yhden prosentin lukemiin.

Ensi vuonna talouskasvun arvioidaan laajapohjaistuvan ja piristyvän, vaikka ennustelaitosten kasvuluovut ovatkin tasoltaan hyvin vaatimattomia. Tuoreimpien ennusteiden mukaan ensi vuoden kasvuprosentit painottuvat noin 0,5-1,5 prosentin tuntumaan.

Valtiovarainministeriön mukaan vuoden 2015 kasvuksi muodostuu 1,2 prosenttia. Yksityinen kulutus kääntyy ministeriön mukaan hienoiseen kasvuun siitä huolimatta, että kotitalouksien reaalitytulot pol-

kevat yhä paikallaan. Yleisen talouskehityksen piristymisen arvioidaan kuitenkin hälventävän kuluttajien kokemaa epävarmuutta.

8.8 Palkat ja hinnat

Valtiovarainministeriö arvioi kuluttajahintojen kohoamisen hidastuvan tänä vuonna keskimäärin 1,1 prosenttiin. Talouskasvun arvioitu nopeutuminen vuonna 2015 merkinnee kuluttajahintojen kohoamista. Valtiovarainministeriön tämän hetkinen inflaatioennuste on 1,5 % vuodelle 2015 ja 1,8 % vuodelle 2016.

Valtiovarainministeriö on arvioinut palkansaajien yleisen ansiotasoindeksin kohoavan tänä vuonna 1,4 %. Raamisopimuksen mukaiset palkkaratkaisut merkitsevät sitä, että ansiotason kohoaminen on vuonna 2014 noin 0,7 % hitaampaa kuin viime vuonna. Valtiovarainministeriön arvio yleisen ansiotasoindeksin noususta vuonna 2015 on 1,2 %. Sopimuskauden jälkeisen ajan arvio on 1,5 % vuonna 2016.

8.9 Kuntatalous

Heikko talouskasvu heijastaa vaikutuksensa varmuudella myös kuntien talouteen. Vero-tulojen kasvu on aivan toista luokkaan kuin lähihistoriassa olemme tottuneet. Valtio säästää kuntien läpi, leikkaamalla valtion-osuuksia kovalla tahdilla, ensi vuonna leikkausten yhteisvaikutus on jo yli 1,4 miljardia euroa. Ilman näitä leikkauksia kuntataloudessa ei olisi rakenteellista alijäämää, josta olemme hallituksen Rakennepoliittisessa ohjelmassa saaneet lukea. Samassa ohjelmassa on kuntien tavoitteeksi asetettu 1 miljardin sopeuttamistoimet vuoden 2017 tasossa. Näitä toimia kunnat ovat arvion mukaan toteuttamassa tänä vuonna 400 miljoonaa veronkorotuksin ja 600 miljoonaa eri-laisten henkilöstenosopeutusten kautta. Lisäksi alhainen ansiotason kehitys sekä inflaatio hillitsevät jatkossakin kuntatalouden menokehitystä kokonaisuutena.

Kuntien verotilitykset yhteensä kasvoivat viime vuonna peräti 6,8 prosenttia, minkä seurauksena tilitysten taso nousi 20,6 mrd. euroon. Kuluvana vuonna verotilitysten kasvuvauhti tippuu Kuntaliiton veroennustekehikon mukaan reippaasti viime vuoden poikkeuksellisen korkealta tasolta. Verotulojen hitaaseen kasvuun vaikuttavat myös muun muassa uuden työmarkkinaratkaisun maltilliset sopimuskorotukset, vaatimaton talouskehitys, veroperustemuutokset sekä väestön ikääntyminen. Koko talouden palkkasumma kasvaa tänä vuonna hyvin vaimeasti, sillä alkuvuoden heikon kehityksen perusteella palkkasummaennuste on laskettu 0,7 prosenttiin. Yhteensä ansiotulojen arvioidaan lisääntyvän 2,2 prosenttia, sillä eläketulot ja työttömyysturvaetuedet kasvavat reippaasti. Kunnallisveron tilityksiä pienentävät kuitenkin osaltaan kunnallisverotuksen vähennyksiin tehdyt perustemuutokset, kuten työtulovähennyksen ja perusvähennyksen muutokset.

Kunnallisverojen kasvun arvioidaankin jäävän tänä vuonna 1,4 prosenttiin, vaikka lähes puolet kunnista nosti vuoden alussa tuloveroprosenttejaan. Korotusten seurauksena kuntien keskimääräinen kunnallisveroprosentti nousi 0,36 prosenttiyksiköllä 19,74 prosenttiin. Yhteensä kunnallisveroa arvioidaan tilitettävän tänä vuonna noin 18,2 miljardia euroa.

Vuonna 2015 ansiotulojen kasvuvauhti pysyy lähes ennallaan noin kahdessa prosentissa, sillä palkkasummaennusteen arvioidaan nousevan yleisen talouskasvun piristymisen myötä 1,7 prosenttiin. Sopimus-palkat nousevat maltillisesti, mutta muut tekijät nostavat yleistä ansiotasoindeksiä reippaasti.

Palkkasumman kasvun kiihtymisestä huolimatta kunnallisveron tilitysten ennakoitaan kasvavan vuonna 2015 vain 1,2 prosenttia. Keskeinen syy tilitysten vaimeaan kasvuun on kunnallisverosta myönnettävien vähennysten kasvu.

8.10 Verotulojen perusteet

Hallitus on tehnyt syksyn 2014 budjettiriihessä, kevään 2014 kehysriihessä ja aiemmin päätöksiä veroperustemuutoksista, jotka vaikuttavat kuntien verotuloihin vuonna 2015. Muutoksia on tehty niin kunnallisverotuksen veroperusteisiin kuin yhteisöverotukseen ja kiinteistöverotukseenkin vuodesta 2014 alkaen. Lisäksi joitain aiemmin päätettyjä veromuutoksia on peruttu ja yhteisöveron jako-osuutta esitetty korotettavaksi varojen osoittamiseksi kunnille pitkäaikaistyöttömyyden hoitoon.

Ansiotuloverotuksen perusteisiin päätettiin vuodelle 2015 tehdä sekä verotuloja lisääviä, että vähentäviä muutoksia. Kehysriihessä, minihallitusneuvotteluissa sekä budjettiriihessä linjatut veroperuste-muutokset vähentävät kunnallisveron tuottoa nettona noin -156 milj. euroa. Kun huomioidaan lisäksi aiemmin tehtyjen, vuonna 2015 voimaan tulevien, muutosten vaikutus, niin kunnallisveron tuotto vähenee arviolta -131 milj. eurolla.

Yleisen kiinteistöveron sekä vakituisten asuinrakennusten kiinteistöveron laissa säädettyjä ala- ja ylärajoja korotetaan. Yleisen kiinteistöveron osalta korotus rajoihin on 0,2 prosenttiyksikköä. Alaraja tulee siis olemaan 0,8 % ja yläraja 1,55 %. Vakituisten asuinrakennusten kiinteistöveroprosentin osalta korotus on 0,05 prosenttiyksikköä uuden alarajan ollessa siten 0,37 % ja ylärajan 0,8 %. Samassa yhteydessä Kiinteistöverolain 13 §:n muotoilua tullaan muuttamaan niin, että muiden asuinrakennusten veroprosentti voidaan määrätä kunnassa erikseen vastaamaan kunnan yleistä kiinteistöveroprosenttia, vaikka se olisi enemmän kuin 0,60 prosenttiyksikköä yli kunnan määräämän vakituisten asuinrakennusten veroprosentin.

Yhteisöverotuksen veroperusteisiin on kehysriihen jälkeen esitetty muutamia muutoksia ja lisäksi yhteisöveron kautta on esitetty kompensoitavaksi kuntien kasvavaa rahoitusvastuuta pitkäaikaistyöttömyyden osalta. Vuonna 2015 kuntaryhmän jako-osuudeksi on arvioitu muodostuvan 36,26 %. Samassa yhteydessä on esitetty muutettavan kuntien jako-osuutta verovuodelle 2016 siten, että poistetaan määräaikaisen 5 prosenttiyksikön korotuksen vaikutus ja huomioidaan vakauseräsuuren suurempi vaikutus. Verovuonna 2016 kuntaryhmän jako-osuudeksi esitetään 30,31 %.

Lohjan tuloveroprosentti on 20,00. Koko maan keskimääräinen tuloveroprosentti on 19,74 ja Uudellamaalla 18,81. Yhden veroprosentin tuottovaikutus vuonna 2015 olisi Lohjalla 7,8 milj. euroa. Talousarvioehdotuksessa tuloveroprosentti on 20,50.

Vuoden 2014 kunnallisveron perustana oleva vuoden 2013 verotettava tulo oli 812,7 milj. euroa, joka on 2,3 % suurempi kuin edellisen vuoden verotettava tulo. Verotettavan tulon arvioidaan kasvavan 1,9 % 828,0 milj. euroon ja tulevana vuonna 2,3 % 846,8 milj. euroon.

Talousarviossa vuoden 2015 tuloveron kertymäksi on arvioitu 170,3 milj. euroa. Verrattuna vuoden 2014 toteuma arvioon verotulot tulevat kasvamaan 4,4 %.

Lohjan kaupungin osuus yhteisöveron tuotosta vuonna 2015 määräytyy vuosien 2013 ja 2014 verotusten perusteella laskettujen jako-osuuksien keskiarvona. Lohjan jako-osuudeksi vuonna 2015 on arvioitu 0,0043328 ja yhteisöveron tuotoksi 6,4 milj. euroa.

Lohjan kaupungin yleinen kiinteistöveroprosentti on 0,90, vakituiseen asumiseen käytetyn rakennuksen veroprosentti 0,45 sekä muuhun asumiseen käytetyn rakennuksen veroprosentti on 1,05. Rakentamattomalle rakennuspaikalle on määrätty 3,0 prosentin kiinteistövero. Yleisen kiinteistöveroprosentin keskiarvo koko maassa on 0,94 ja Uudellamaalla 0,82. Vastaavat prosentit vakituiseen asunnon kohdalla ovat 0,43 ja 0,35 sekä muuhun asumiseen käytetyn rakennuksen osalta koko maassa 1,05 ja Uudellamaalla 1,09.

Vuosina 2014 ja 2015 kiinteistöverojen kertymän on arvioitu olevan 12,3 milj. euroa/v.

8.11 Valtionosuudet vuonna 2015

Valtionosuusjärjestelmän tavoitteena on kuntien vastuulla olevien julkisten palvelujen saatavuuden varmistaminen tasaisesti koko maassa kohtuullisella verorasitteella. Tämä toteutetaan tasaamalla palvelujen järjestämisen kustannuseroja sekä kuntien välisiä tulopohjaeroja. Kustannuserojen tasauksen laskentaperusteena ovat asukasmäärän ja ikärakenteen lisäksi erilaiset olosuhdetekijät. Toisena valtionosuusjärjestelmän kiinteänä osana kuntien tulopohjaa tasataan kunnan verotulojen perusteella.

Kunnan valtionosuusrahoitus muodostuu hallinnollisesti kahdesta osasta: valtiovarainministeriön hallinnoimasta kunnan peruspalvelujen valtionosuudesta (1704/2009, muut 676/2014) ja opetus- ja kulttuuritoimen rahoituksesta annetun lain (1705/2009) mukaisesta valtionosuusrahoituksesta, jota hallinnoi opetus- ja kulttuuriministeriö.

Peruspalvelujen valtionosuusjärjestelmä uudistuu vuoden 2015 alusta siten, kuin järjestelmää on muutettu lailla 676/2014 (He 38/2014). Valtionosuuden määräytymisen ikäryhmitystä ja määräytymisen kriteeristöä on muutettu olennaisesti. Keskeiset peruseriaatteet ja rakenteet säilyvät. Opetus- ja kulttuuriministeriön osuus säilyy nykyisellään.

Valtionosuuden laskennallinen peruste muuttuu vuosittain ns. automaattimuutosten perusteella. Näitä ovat määräytymistekijöiden, esimerkiksi asukasmäärien, oppilasmäärien ja muiden laskennan perusteena olevien määrien muutokset ja kustannustason muutoksesta johtuvat hintojen muutokset (indeksikorotus).

Valtionosuusuudistus

Hallituksen esitys kunnan peruspalvelujen valtionosuudesta annetun lain muuttamisesta on annettu 17.4.2014 (He 38/2014). Lain muutos (676/2014) ja valtionosuusjärjestelmän muutos tulevat voimaan 1.1.2015. Uudistus pohjautuu pitkälle nykyisille perusteille. Järjestelmää on yksinkertaistettu, määräytymisperusteita uusittu, vähennetty ja laskennallisuutta lisätty. Valtionosuus myönnetään edelleen kunnille.

Tähän uudistukseen ei sisälly toisen asteen koulutusta. Tätä valmistellaan erillisissä opetus- ja kulttuuriministeriön työryhmissä. Lain muutokset tältä osin tullevat voimaan 1.1.2015 ja rahoitusperusteiden muutosten osalta todennäköisesti 1.1.2017.

Peruspalvelujen valtionosuuden perusteena ovat sosiaali- ja terveydenhuollon, esi- ja perusopetuksen ja yleisten kirjastojen laskennalliset kustannukset sekä asukaskohtaisen taiteen perusopetuksen ja kuntien yleisen kulttuuritoimen laskennalliset perusteet.

Uuden järjestelmän mukaan peruspalvelujen laskennallisia kustannuksia koskee yksi yhteinen ikä-ryhmitys. Ikäryhmitys on seuraava:

0-5-vuotiaat
 6-vuotiaat
 7-12-vuotiaat
 13-15-vuotiaat
 16-18-vuotiaat
 19-64-vuotiaat
 65-74-vuotiaat
 75-84-vuotiaat
 yli 85-vuotiaat

Järjestelmään sovelletaan ikäryhmityksen lisäksi seuraavia kriteereitä: sairastavuus, työttömyysaste, kaksikielisyys, vieraskieli-syys, asukastiheys, saaristoisuus ja koulutustausta.

Laskennallisen osan valtionosuus saadaan vähentämällä kuntakohtaisesta laskennallisten kustannusten yhteismäärästä kunnan omarahoitusosuus, joka on kaikille kunnille asukasta kohti yhtä suuri.

Tämän lisäksi kunnalle myönnetään valtionosuutta kolmen lisäosan perusteella. Lisäosissa ei ole omarahoitusosuutta. Lisäosia ovat syrjäisyys, työpaikkaomavaraisuus ja saamelaisuus. Nykyinen yleinen asukaskohtainen valtionosuus poistuu kuten myös erityisen harvan asutuksen, saaristokunnan ja saamelaisten kotiseutualueen kuntien lisäosat.

Laskennallisten kustannusten ja lisäosien perusteena ovat vuosittain vahvistettavat perushinnat ikäryhmille, kriteereille ja kolmelle lisäosalle. Laskennalliset kustannukset muodostuvat:

ikäryhmittäin: asukasluku x perusosan hinta ja

kriteereittäin: asukasluku x perusosan hinta x kriteerin kerroin.

Sairastavuus lasketaan sairastavuuskertoimen perusteella, jonka pohjana ovat keskeiset kansansairaudet. Niiden lukumääriä voi tarkastella kunnittain Kelan tilastosta: Erityiskorvattavien sairauksien kuntakohtaiset tilastot vuodelta 2013.

Peruspalvelujen valtionosuuden osana otetaan huomioon myös verotuloihin perustuva valtionosuuksien tasaus. Tasausraja on nostettu sataan prosenttiin siirtämällä 724 miljoonaa euroa peruspalvelujen laskennallisista kustannuksista tasaukseen. Tasaus-vähennyksenä valtionosuudesta vähennetään kunnan laskennallisen verotulon ja tasausrajan erotuksesta 30 % lisättynä kyseisen erotuksen luonnollisella logaritmillä silloin, kun kunnan laskennalliset verotulot ovat tasausrajan yläpuolella. Tasausrajan alapuolella oleville kunnille tasauslisänä lisätään valtionosuuteen tasausrajan ja kunnan laskennallisen verotulon erotuksesta 80 % (kunnan omavastuu 20 %).

Kunnan peruspalvelujen valtionosuusprosentti laskee 29,57 prosentista 25,42 prosenttiin vuonna 2015.

Lohjan kaupungin valtionosuudet on arvioitu vuodelle 2015 olevan 60,2 miljoonaa euroa.

Opetus- ja kulttuuriministeriön hallinnonalan vuoden 2015 valtionosuusrahoitusta alentavat hallitusohjelmassa ja kehys-päätöksissä sovitut säästöt. Nämä kohdistuvat mm. lukioon, ammatilliseen peruskoulutukseen, työelämän kehittämis- ja palvelutehtävän rahoitukseen, oppilaitosten perustamiskustannusten valtionosuuteen, vapaan sivistystyön rahoitukseen sekä teattereiden, orkestereiden ja museoiden rahoitukseen. Vuonna 2015 opetus- ja kulttuuriministeriön valtionosuusrahoituksen säästöt ovat kuntien ja kuntayhtymien osalta 102 milj. euroa. Mm. lukiokoulutuksen ja ammatillisen koulutuksen yksikköhintoja leikataan. Vuosien 2013 ja 2014 indeksileikkauksia ei jatketa, vaan vuodelle 2015 tehdään normaalit indeksi-tarkistukset 1,1 %:n mukaan.

Ammattikorkeakoulu ei kuulu enää vuoden 2015 alusta kunnalliseen järjestelmään ja rahoitus siirtyy valtion vastuulle. Kuntien rahoitusosuudella on kuitenkin pienennetty kuntien valtionosuuksia, peruspalvelujen valtionosuutta 164 milj. eurolla ja jäljelle jäävää toisen asteen koulutuksen valtionosuutta 291 milj. eurolla. Ammattikorkeakoulusiirto toteutetaan näin kustannusneutraalisti valtio-kuntasuhteessa. Opetus- ja kulttuuritoimen valtionosuusprosentti alenee tämän johdosta merkittävästi ja on talousarvioesityksen perusteella 29,32 % (kuntien osuus 70,68 %).

8.12 Laskentaperusteet

Talousarvion laatimisessa on noudatettu seuraavia arviointiperusteita:

Yleinen hintataso vuonna 2015 on 1,7 % korkeampi kuin vuonna 2014 ja 3,2 % korkeampi kuin vuonna 2013. Vuosina 2016 - 17 hintatason muutos on keskimäärin 1,8 % vuodessa;

Kunnallisten palvelujen ja ostettujen asiakaspalvelujen kustannustason muutos vuonna 2015 on 2 % ja vuosina 2016 – 17 on keskimäärin 1,6 % vuodessa.

Kokouspalkkiokustannukset on arvioitu jäsenmäärän, kokousten lukumäärän sekä Lohjan valtuuston hyväksymän luottamushenkilöiden palkkiosäännön pohjalta.

Vuoden 2015 kuukausipalkkaisen henkilökunnan palkkataso on keskimäärin 0,4 % korkeampi kuin 31.7.2014 palkkataso. Tuntipalkoissa, ansionmenetykskorvauksissa, asiantuntijapalkkioissa ja varal-
laolokorvauksissa, sairaus- ja vuosilomansijaisten palkoissa, erilliskorvauksissa ja ylittuneissa las-
kenta-arvioiden perustana on vuoden 2014 talousarvio, johon tehdään 0,4 %:n palkkatason tarkis-
tus. Vuosina 2016 – 2017 palkkojen korotus on keskimäärin 1,2 % vuodessa;

Yhteenlaskettu sosiaaliturva-, työttömyysvakuutus- ja tapaturmavakuutusmaksuprosentti on 5,8 % vuosina 2015 - 2017

KuEL:n palkkaperusteinen maksu on 17,5 % ja VaEL:n maksu 15,1 % palkkasummasta, minkä li-
säksi vuoden 2014 toteutuneisiin eläkeperusteisiin maksuihin ja eläkkeiden omavastuuosuuksiin li-
sätään 0,4 %. Palkkauksen sivukulujen kokonaisprosentiksi vuosina 2015 - 2017 muodostuu keski-
määrin 29,8 %.

Muissa kuluissa käytetään yleisiä hintatason muutosarvioita ottaen kuitenkin huomioon määräaikaisten sopimusten sidotut hinnat.

Kaupungin omat tilakustannukset (sisäiset vuokrat) sekä sisäisten palvelujen yksikköhinnat laske-
taan palkkakulujen ja edellä määriteltyjen kululajien hinta-tason muutosten perusteella ja kohdenne-
taan käyttäjäyksiköille käytön perusteella.

9 Suunnittelukauden asuntotuotanto

9.1 Kaavavaranto ja vireillä oleva kaavoitus

Kaupungin omistama kerrostalotonttien valmis asemakaavavaranto on kokonaisuudessaan alle kymmenen tonttia ja tontit sijoittuvat Lohjan keskustan ja Virkkalan alueille. Lisäksi yksityisessä omistuksessa on joitakin tontteja. Vireillä oleva Hiidensalmen asemakaavan muutos sisältää huomattavan määrän kerrostalojen rakennusoikeutta kaupungille keskustan tuntumaan. Keskustassa on käynnistymässä kahden yksityisessä omistuksessa olevan tontin asemakaavan muuttaminen.

Kaupunki omistaa noin kaksikymmentä tiiviin pientalorakentamisen tai rivitalojen tonttia rakennetun kunnallistekniikan piirissä. Näistä pääosa sijoittuu Vappulaan, Haikariin, ja Immulaan. Tontteja on huomattavasti enemmän, jos lasketaan mukaan alueet, joiden kunnallistekniikkaa ei ole rakennettu (mm. Gunnarlassa ja Muijalassa). Lisäksi Nummi-Pusulassa on toteutumatonta rivitalojen kerrosalaa.

Erillispientalojen tontteja on valmiin kunnallistekniikan piirissä kaupungin omistuksessa vanhan Lohjan taajaman alueella noin 40, Sammatissa noin 10, Karjalohjalla noin 30 ja Nummi-Pusulassa noin 40. Lisäksi kaupungilla on noin 200 tontin varanto uusilla asemakaavoitetuilla alueilla, joilla ei vielä ole kunnallistekniikkaa. Tällaisia alueita on mm. Routiolla, Gunnarlassa, Vohloisissa ja Muijalassa. Yksityisillä maanomistajilla on valmiin kunnallistekniikan piirissä, pääosin jo rakentuneilla alueilla, noin 300 tontin varanto. Näiden yksityisten tonttien toteutuminen on hidasta ja epävarmaa.

Kaavoitusohjelman mukaisesti uutta asuntokaavoitusta on vireillä tai käynnistymässä keskustan ulkopuolella v. 2013-2014 Haikarissa, Venteläntiellä, Mäntsälänmetsässä ja Lohilammella.

9.2 Asuntotuotanto

Asuntotuotannosta aiemmin tehdyn arvion mukaan kaupunkiin voisi rakentua noin 300-400 asuntoa vuodessa. Vuonna 2013 asuntoja valmistui yhteensä 121 kpl, edellisvuonna 338 kpl. Vuosina 2003-2013 on valmistunut keskimäärin 269 asuntoa vuodessa. Vuosina 2014 ja 2015 toteutuvaksi uuden Lohjan asuntotuotannoksi on arvioitu alle 300 asuntoa vuotta kohti tiedossa olevien hankkeiden ja haettujen rakennuslupien perusteella.

Lohjan keskustassa rakentaminen painottuu lähivuosina ydinkeskustan yksittäisille kerrostalotontteille. Hiidensalmen alueen toteuttamisen on arvioitu alkavan vuonna 2016. Kunnallistekniikan piiriin tulee lähivuosina uusia kaupungin omakotitontteja Gunnarlasta ensimmäisessä vaiheessa 10 kpl (v. 2014) ja Muijalasta 25 kpl (v. 2016). Lisäksi uudisrakentamista tulee Sammatin kirkonkylään, Saukkolaan, Pusulan kirkonkylään ja Tavolan kylään. Karjalohjan kirkonkylässä lähivuosien rakentaminen painottunee asemakaavoitetulle Kotipellon alueelle. Muille kuin asemakaavoitetuille alueille on vuosina 2010-2013 tehty vuosittain n. 15-25 myönteistä ympärivuotisen uuden asunnon suunnittelutarveratkaisua eri puolille Lohjaa.

10 Liite: Lohjan kasvustrategia



Valtuuston hyväksymä 11.9.2013

Lohja vuonna 2013

Ihmisiä	<ul style="list-style-type: none"> • asukkaita 47 516 • ruotsinkielisiä 3,5 % • maahanmuuttajia 2,6 % • alle 18-vuotiaita 23,5 % • yli 75-vuotiaita 7,5 % • työllisiä 21 302
Alueita	<ul style="list-style-type: none"> • pinta-ala 1 109,72 km² • vesistöä 170,70 km² • metsää 600 km², peltoa 215 km² • kaupunkia 50,7 km², maaseutua 1 059 km² • kesämökkejä 8 311
Työtä	<ul style="list-style-type: none"> • työpaikkaomavaraisuus 79 % • työpaikkoja 16 836 • yrityksiä 3 154 • pääkaupunkiseudulla käy toissa 5 349 lohjalaista
Huolenpitoa	<ul style="list-style-type: none"> • päivähoitopaikkoja noin 2 200 • kouluja 39 • terveysasemia 8 • sairaaloita 2, tk-vuodeosastoja 6 • vanhusten asumispalvelupaikkoja omia 186, ostettuja 100, vanhainkotipaikkoja 84
Rahaa	<ul style="list-style-type: none"> • menot yhteensä 328,77 milj. euroa • veroprosentti 19,5 % • verotulot 3 659 euroa/asukas • lainat 1 777 euroa/asukas

Lohjan arvot

- avoimuus
- asukaslähtöisyys
- taloudellisuus
- yrittäjäystävällisyys
- kestävä kehitys



Lohjan tarina

Lohjanjärven ympärillä on asuttu muinaisajoista asti. Keski-ajalla Lohjasta tuli alueen kirkollinen ja kaupallinen keskus. Lohjan seutu jakaantui 1800-luvulla moniin pieniin seurakuntiin ja kuntiin, jotka nyt kuntaliitosten myötä ovat palanneet historialliseen yhteyteensä. Runsaan sadan vuoden aikana Lohjan keskusalue kasvoi teollisuuspaikkakunnaksi, nykyajan palvelukeskukseksi ja Helsingin metropolialueen läntiseksi seutukeskukseksi. Edullinen liikenteellinen sijainti on rataa vaille valmis. Kuntaliitosten jälkeen uusi Lohja käsittää lähi tuhat neliökilometriä maata rannikkoalueen viljelylaaksoista Hämeen järviylängölle. Uusi Lohja on sekä omapohjainen vahva peruskunta että monipuolinen seutukeskus.

Lohjan strategiset vahvuudet

- liikenneyhteydet: valtatieltä 1 (E18), 2 ja 25 sekä maantie 110, tuleva taajamarata
- sijainti metropolin vieressä ja Turun ja Helsingin seutujen välissä
- toimiva seutukeskus palveluineen
- elinvoimainen, asuttu ja aktiivinen maaseutu
- teolliset perinteet ja kehittyvä teollisuus
- vetovoimaiset seudulliset koulutus- ja kulttuuripalvelut
- laadukas puhdas ympäristö harjuineen, järvineen ja metsineen
- riittävät, puhtaat pohjavesivarannot



Karki 1

Kasvava Lohja - taajamarata Lohjalle

Tavoitteet

- väestö kasvaa 1 % vuodessa
- työpaikkaomavaraisuusaste on yli 83 %
- työpaikkojen määrä kasvaa
- aluekeskus Lohja kasvaa myös kuntaliitosten myötä
- taajamarata Lohjalle

Toimenpiteet

- aktiivinen maapolitiikka ja tehokas kaavoitus turvaavat monipuolisen tontitarjonnan
- tehokas markkinointi ja myönteinen viestintä
- tehokkaat yrityspalvelut
- kaivoksen kehittäminen matkailun kärkihankkeena
- taajamaratahankkeen edistäminen
- paikallisten palvelujen ja tuotteiden hyödyntäminen

Vastuut

- kaupunginhallitus, keskushallinto, elinkeinotoimi
- kaikki toimialat
- Novago Oy yrityskehitysyhtiö, Lohjan Vuokra-asunnot Oy

Souranta

- asukasluku ja ikärakenne
- yritysten lukumäärä
- työpaikkaomavaraisuus
- myyjien tonttien lukumäärä
- asunfokannan muutokset



Karki 2

Tasapainoinen talous

Tavoitteet

- Lohjan talous on terveellä pohjalla
- kunnallisverot pidetään siedettävällä tasolla
- lainamäärä pysyy alle maan keskiarvon
- taloudellinen yhdyskunta- ja palvelurakenne

Toimenpiteet

- maksut ja myyntihinnat korotetaan vähintään kustannustason nousun mukaisessa suhteessa
- harkinnanvaraisten palveluiden hinnat nostetaan lähemmäksi tuotantokustannuksia
- palveluiden priorisointi ja palvelutason tarkistaminen
- taloudellinen palveluiden järjestämistapa ja palveluverkko
- omaisuuden tehokas käyttö
- tuottavuuden parantaminen

Vastuut

- valtuusto
- kaupunginhallitus, keskushallinto
- lautakunnat, toimialat

Souranta

- lainamäärä/asukas
- vuosikate/asukas
- tuloveroprosentti
- investointien tulorahoitusprosentti

Karki 3

Hyvät peruspalvelut

Tavoitteet

- lohjalaiset ovat onnellisia ja tyytyväisiä
- parhaat käytännöt toiminnassa
- vahva ja laaja oma tuotanto ja osaaminen palveluissa
- Lohjan kaupunki on haluttu työnantaja, jolla on kehityshaluinen ja hyvinvoiva henkilöstö
- palvelutuotannolla on terveellinen, turvallinen ja ajanmukainen toimintaympäristö

Toimenpiteet

- uusien toimintatapojen ja uuden teknologian hyödyntäminen
- tuetaan asukkaita ottamaan vastuuta omasta hyvinvoinnistaan
- palveluverkon uudistaminen ja järjeittäminen
- julkisen liikenteen ja palveluliikenteen parantaminen
- esimiestyön ja henkilöstön osaamisen kehittäminen

Vastuut

- kaupunginhallitus, keskushallinto, henkilöstöhallinto
- toimialat, lautakunnat
- asukkaat

Souranta

- asiakastyytyväisyys
- henkilöstön tyytyväisyys ja sairastavuus
- väestön onnellisuusmittarit
- hyvinvointikertomus
- joukkoliikenteen käyttötiedot



Kuva: Antti Kähkönen

Kärki 4

Laadukas ympäristö

Tavoitteet

- monimuotoinen ja puhdas luonto
- kaunis ja aktiivinen maaseutu
- viihtyisä ja terveellinen kaupunkiympäristö
- puhtaat pohjavedet ja paraneva vesistöjen tila
- hiilineutraali kunta (HINKU-hanke)
- toimivat ja terveelliset toimitilat

Toimenpiteet

- aktiivinen ympäristönsuojelutoiminta
- maaseudun kyläkeskusten kehittäminen
- toimivan kaupunkikeskustan kehittäminen
- tehokas veden, pohjaveden ja ilman laadun valvonta
- tehokkaat pohjaveden suojelutoimet
- HINKU-hankkeen toteutus
- sisäilmakartoitukset ja korjaustoimenpiteet

Vastuut

- ympäristö- ja rakennuslautakunta, ympäristötoimi
- kaupunkisuunnittelulautakunta
- tekninen lautakunta, tekninen toimi
- asukkaat, kesäasukkaat, yritykset

Seuranta

- asiakaspalaute
- veden, ilman, maaperän laatuksiteerit
- sisäilmaongelmakohteiden lukumäärä
- HINKU-mittarit

Kärki 5

Toimiva tietoyhteiskunta

Tavoitteet

- asukkaiden palvelujen turvaaminen ja vuoro-vaikutuksen parantaminen
- asukkailla tasapuoliset mahdollisuudet käyttää tietotekniikkaa
- turvallinen tietoyhteiskunta
- henkilökunnan vähentymiseen varautuminen
- tuottavuuden oleellinen lisääminen palvelutuotannossa

Toimenpiteet

- asukkaiden ja henkilöstön tietoteknisen osaamisen kehittäminen
- sähköinen palvelu perinteisen palvelutavan rinnalle
- tietotekniikan parempi hyödyntäminen kaikessa palvelutuotannossa
- sosiaalisen median hyödyntäminen vuoro-vaikutuksessa ja laadun valvonnassa

Vastuut

- kaikki toimialat
- asukkaat

Seuranta

- asiakaspalaute
- tuottavuuden muutos
- käsittely- ja läpimenoajat



Lohja vuonna 2021

Ihmisiä

- asukkaita on kasvanut ja kuntaliitosten myötä yli 65 000
- Lohja on kaksikielinen ja kulttuurillisesti rikas
- väestön ikärakenne vastaa Suomen keskiarvoa

Asumista

- pääosa asukkaista asuu Lohjan kaupunki- ja taajamakeskuksissa
- Lohja tarjoaa monimuotoisia asumismahdollisuuksia
- taajama-asutusta tukevia loma-asuntoja on muutettu ympärivuotiseen käyttöön
- vuokra-asuntoja on riittävästi tarjolla

Työtä

- Lohjan työpaikkaomavaraisuusaste on korkea
- Lohja on hyvä ja haluttu työnantaja
- Lohjalla on monipuolinen elinkeinorakenne
- Lohja hyödyntää paikallisia toimijoita

Palveluja

- Lohja turvaa asukkaiden hyvinvointipalvelut laadukkaasti ja taloudellisesti
- Lohjalla on kattavat kaupalliset palvelut
- Lohja on kuuluisa kulttuuritapahtumistaan
- Lohja on tunnettu vapaa-aikapalveluistaan ja suosittu matkailukohde

LOHJA *Suivuan arjen ja iltojen tapahtumien keskus*



Kuva: Soili Jussila / Kuvaliiteri.fi

LOHJAN KAUPUNKI
Karstuntie 4 / PL 71 / 08101 Lohja
WWW.LOHJA.FI

LOHJA

LOHJAN KAUPUNKI / LOJO STAD

Karstuntie 4/ PL 71 / 08101 Lohja

» WWW.LOHJA.FI