



Lohjan kaupunki

Talousarvio 2017

Taloussuunnitelma 2018- 2019

Kaupunginhallitus 28.11.2016
Kaupunginhallitus 5.12.2016
Kaupunginvaltuusto 14.12.2016

Sisällysluettelo

1	LOHJAN KASVUSTRATEGIA 2013-2021	4
	KÄYTTÖTALOUS- JA TULOSLASKELMAOSA, TOIMINNALLISET MUUTOKSET	5
2	LOHJAN KAUPUNGIN SITOVA TAVOITTEET JA PROSESSIT VUODELLE 2017.5	5
2.1	Kasvava Lohja	5
2.2	Tasapainoinen talous.....	6
2.3	Hyvät peruspalvelut	7
2.4	Laadukas ympäristö.....	8
2.5	Toimiva tietoyhteiskunta	8
2.6	Kaupungin prosessit	9
	TULOSLASKELMAT JA TOIMINNALLISET MUUTOKSET	10
3	LUOTTAMUSHENKILÖHALLINTO	10
3.1.1	Toiminnan sisältö ja laajuus.....	10
3.1.2	Toiminnalliset muutokset	10
3.1.3	Luottamushenkilöhallinnon tuloslaskelma	10
4	KESKUSVAALILAUTAKUNTA.....	11
4.1.1	Toiminnan sisältö ja laajuus.....	11
4.1.2	Toiminnalliset muutokset	11
4.1.3	Keskusvaalilautakunnan tuloslaskelma	11
5	TARKASTUSLAUTAKUNTA	12
5.1.1	Toiminnan sisältö ja laajuus.....	12
5.1.2	Sitovat tavoitteet: tarkastuslautakunta.....	12
5.1.3	Tarkastuslautakunnan tuloslaskelma	12
6	ELINVOIMA	13
6.1.1	Elinvoiman toiminnan sisältö ja laajuus.....	13
6.1.2	Elinvoiman toiminnalliset muutokset.....	13
6.1.3	Elinvoiman prosessit	14
6.1.4	Elinvoiman tuloslaskelma	15
6.2	Konsernihallinnon tulosalue	16
6.2.1	Toiminnan sisältö ja laajuus.....	16
6.2.2	Toiminnalliset muutokset	16
6.2.3	Tuotot, kulut ja toimintakate.....	18
6.3	Palvelutuotannon tulosalue	19
6.3.1	Toiminnan sisältö ja laajuus.....	19
6.3.2	Toiminnalliset muutokset	19
6.3.3	Tulot, menot ja toimintakate.....	21
6.4	Kaupunkikehityksen tulosalue.....	22
6.4.1	Toiminnan sisältö ja laajuus.....	22
6.4.2	Toiminnalliset muutokset	23
6.4.3	Tuotot, kulut ja toimintakate.....	24
6.5	Kaupunkisisällön tulosalue.....	25
6.5.1	Toiminnan sisältö ja laajuus.....	25
6.5.2	Toiminnalliset muutokset	26
6.5.3	Tuotot, kulut ja toimintakate.....	28

7	HYVINVOINTI	29
7.1.1	Hyvinvoinnin toiminnan sisältö ja laajuus	29
7.1.2	Hyvinvoinnin prosessit	29
7.1.3	Hyvinvoinnin tuloslaskelma	29
7.2	Lasten, nuorten ja perheiden palvelualue	30
7.2.1	Toiminnan sisältö ja laajuus	30
7.2.2	Toiminnalliset muutokset	30
7.2.3	Tuotot, kulut ja toimintakate	32
7.3	Työikäisten palvelualue	33
7.3.1	Toiminnan sisältö ja laajuus	33
7.3.2	Toiminnalliset muutokset	33
7.3.3	Tuotot, kulut ja toimintakate	35
7.4	Ikääntyneiden palvelualue	36
7.4.1	Toiminnan sisältö ja laajuus	36
7.4.2	Toiminnalliset muutokset	36
7.4.3	Tuotot, kulut ja toimintakate	37
8	KAUPUNKITASON LASKELMAT	38
8.1	Käyttötalous yhteensä	38
8.2	Tuloslaskelmaosan rahoitustulot ja –menot	38
8.3	Myyntivoitot ja tappiot	38
8.4	Verotulot	39
8.5	Korkokulut ja –tuotot	39
8.6	Lohjan kaupunki, tuloslaskelma	40
	INVESTOINTI- JA RAHOITUSOSA	42
9	INVESTOINNIT 2017-2019	42
9.1	Kaupunginhallitus	42
9.2	Elinvoima	42
9.3	Hyvinvointi	43
9.4	Investoinnit yhteensä	43
9.5	Rahoitusosan tulot ja menot	44
9.5.1	Antolainat	44
9.5.2	Lainat	44
9.5.3	Liittymismaksut	44
9.6	Rahoituslaskelma	45
10	RAHOITUSTULOT JA –MENOT YHTEENSÄ	47
11	MENOT JA TULOT YHTEENSÄ	47
12	TALOUSARVION SITOVUUSMÄÄRÄYKSET JA PÄÄTÖSVALTUUDET	48
12.1	Talousarvion sitovuus	48
12.2	Maksut ja myyntihinnat	49
12.3	Päätösvaltuudet	49
	PERUSTELUOSA	51
13	TALOUSARVION JA TALOUSSUUNNITTELUN RAKENNE	51
13.1	Taloussuunnittelun tavoitteet ja lähtökohdat	51
13.2	Rakenne ja sisältö	51
13.3	Toiminnalliset tavoitteet ja määrärahat	52
13.4	Toiminnalliset muutokset, suoritteet ja yksikkökustannukset	52

14 TALouden PERUSTEET	53
14.1 Lohjan väestö	53
14.2 Huoltosuhteiden kehitys.....	55
14.3 Väestön ikärakenteen kehitys	57
14.4 Työllisyys.....	59
14.5 Työttömyys	59
14.6 Verotulojen kehitys	61
14.7 Yleinen taloudellinen tilanne	61
14.8 Palkat ja hinnat	62
14.9 Kuntatalous.....	62
14.10 Valtionosuudet vuonna 2017.....	62
14.11 Laskentaperusteet	64
15 SUUNNITTELUKAUDEN ASUNTOTUOTANTO.....	65
15.1 Kaavavaranto ja vireillä oleva kaavoitus.....	65
15.2 Asuntotuotanto.....	65
LIITEOSA	66

1 Lohjan kasvustrategia 2013-2021

Valtuusto on hyväksynyt Lohjan kasvustrategian vuosille 2013 - 2021. Strategia on tämän talousarvion liitteenä.

Lohjan kasvustrategia sisältää viisi kärkeä, jotka ovat:

- Kasvava Lohjan kaupunki
- Tasapainoinen talous
- Hyvät peruspalvelut
- Laadukas ympäristö
- Toimiva tietotekniikka

Kukin toimiala on laatinut oman suunnitelmansa siitä, miten ne toteuttavat valtuuston hyväksymää strategiaa. Myös tämä talousarvio on laadittu siten, että se omalta osaltaan edistää kasvustrategian toteuttamista vuonna 2017.

Kasvustrategiassa on erikseen määritelty Lohjan taloudenpidolle seuraavat tavoitteet:

- Lohjan talous on terveellä pohjalla
- Kunnallisverot pidetään siedettävällä tasolla
- Lainamäärä pysyy alle maan keskiarvon
- Taloudellinen yhdyskuntarakenne ja palvelurakenne

KÄYTTÖTALOUS- JA TULOSLASKELMAOSA, TOIMINNALLISET MUUTOKSET

2 Lohjan kaupungin sitovat tavoitteet ja prosessit vuodelle 2017

2.1 Kasvava Lohja

Toimiala	Näkökulma	Tavoite	Mittari	Määrärahat
Elinvoima	Innostunut, innovoiva henkilöstö	Työnantajamielikuvan kehittäminen	* työnantajamielikuvakyselyn tuloksia on hyödynnetty * käytäntöjen yhtenäistäminen * oppilaitos yhteistyön kehittäminen	Toteutetaan budjetin sisällä
Elinvoima	Toiminnan ohjaus ja tehostaminen	Maanhankinnan kohdistaminen elinkeinon kehittämisen ja asumisen kannalta tärkeisiin kasvukohteisiin huomioiden tulevat ratahankkeet ja yleiskaava	Hankitun maan määrä hehtaareina ja kauppojen kohdentuminen laadullisesti tasaisesti kaavoitettujen käyttötarkoitusten mukaan. Valmistuneiden asemakaavojen määrä. Lempola tärkeä elinkeinon elinnoelämän ja asumisen kehittämiskohde (tiva-kaupan keskus 75.000 kem, Tunninjuna). Karnainen nopeamman aikataulun kaupallisesti tärkeä kehittämiskohde. Paloniemi, Gunnarla ja Muijala tasamaa-asumisen kehittämiskohteita .	Toteutetaan budjetin sisällä
Elinvoima	Asiakaskokemuksen parantaminen	Kaivomuseon vierailijarakennuksen ja uuden hissien käyttöönotto.	Hissi ja rakennus otettu käyttöön.	Määrärahan lisäys
Hyvinvointi	Asiakaskokemuksen parantaminen	Kehitetään monimuotoisia asumispalveluratkaisuja yhteistyössä yksityisten palvelutuottajien kanssa.	Toteutuneiden, uusien asumispalveluratkaisujen määrä.	Toteutetaan budjetin sisällä

2.2 Tasapainoinen talous

Toimiala	Näkökulma	Tavoite	Mittari	Määrärahat
Elinvoima	Toiminnan ohjaus ja tehostaminen	Tilastrategian luominen	* nykyisin käytössä olevien tilojen neliömäärä verrattuna aikaisempiin vuosiin * käyttämättömien tilojen neliömäärä verrattuna aikaisempiin vuosiin * tilat/asukas	Toteutetaan budjetin sisällä
Elinvoima	Toiminnan ohjaus ja tehostaminen	Toimitilojen käyttö-, kehittämis- ja poistosuunnitelmat laadittu yhteistyössä eri toimijoiden kanssa	\- Toimintamallit ja -prosessit kuvattu tilatarpeen hallintaan, tilojen uudisrakentamiseen, kunnossapitoon ja tiloista luopumiseen. \- Laadittu pitkän tähtäyksen tilojen käyttö- ja investointisuunnitelmat \- Luodaan suuntaviivat tilojen käytön tehostamiselle ja turhien toimitilojen poistamiselle	Toteutetaan budjetin sisällä
Elinvoima	Digitalisaation hyödyntäminen	Kolmen palvelutason kirjastoverkon kehittämissuunnitelman toteuttaminen.	Kirjastoverkon kehittämissuunnitelman käynnistäminen. Kirjastopalvelujen automatisointi, digitaalisten palvelujen lisääminen.	Määrärahan lii-säys
Hyvinvointi	Toiminnan ohjaus ja tehostaminen	Kehitetään alueellisia palveluja.	Toimivien alueellisten kehittämisryhmien määrä	Toteutetaan budjetin sisällä
Hyvinvointi	Toiminnan ohjaus ja tehostaminen	Kehitetään palveluohjausta ja palvelukeskustoimintaa.	Kevyempien palveluiden käyttäjämäärien kehitys. Vertailulukuina käytetään aiempien vuosien toteutuneita palvelumääriä.	Toteutetaan budjetin sisällä
Hyvinvointi	Toiminnan ohjaus ja tehostaminen	Terveystuollon palvelut tuotetaan kustannustehokkaammin uudessa palveluverkossa.	Uusien toimintatapojen käyttöönottojen määrä.	Määrärahan vähennys
Hyvinvointi	Innostunut, innovoiva henkilöstö	Sairauspoissaoloja vähennetään työhyvinvointia edistämällä.	Henkilöstön työhyvinvoinnin tulokset, sairauspoissaolojen kehitys ja työn kehittämiseksi tulneiden ideoiden määrä.	Toteutetaan budjetin sisällä

2.3 Hyvät peruspalvelut

Toimiala	Näkökulma	Tavoite	Mittari	Määrärahat
Elinvoima	Asiakaskokemuksen parantaminen	Yritysten tyytyväisyys Lohjan kaupunkiin elinkeinotoimijana kasvaa.	Yritysbarometrin tulokset ja oman yritystyytyväisyyskyselyn tulokset.	Ei vaikutusta määrärahaan
Elinvoima	Digitalisaation hyödyntäminen	Palvelutuotannon keskitettyjen palveluiden prosessit kuvattu ja tuotannossa sekä luotu yhteistoimintaperiaatteet elinvoiman ja hyvinvoinnin kanssa.	Luotu uuden organisaation keskitetyille palvelutuotannolle toimintaperiaatteet	Ei vaikutusta määrärahaan
Elinvoima	Asiakaskokemuksen parantaminen	Jokaisen kuntalaisen monipuolinen kulttuurin ja liikunnan harrastamisen mahdollistaminen.	Aktiviteettien määrä	Toteutetaan budjetin sisällä
Hyvinvointi	Asiakaskokemuksen parantaminen	Tuotetaan palvelut asiakkaiden tarpeita vastavasti.	Asiakaskysely palvelujen parissa olevilta.	Toteutetaan budjetin sisällä
Hyvinvointi	Asiakaskokemuksen parantaminen	Tyytyväisyys terveydenhuollon palveluihin kasvaa.	Asiakaskyselyiden tulos ja asiakaspalaute.	Ei vaikutusta määrärahaan
Hyvinvointi	Asiakaskokemuksen parantaminen	Vahvistetaan toimintakykyistä arkea ja kuntoutusta.	Tehtyjen toimenpiteiden määrä.	Toteutetaan budjetin sisällä
Hyvinvointi	Toiminnan ohjaus ja tehostaminen	Valmistaudutaan Sotemuutokseen.		

2.4 Laadukas ympäristö

Toimiala	Näkökulma	Tavoite	Mittari	Määrärahat
Elinvoima	Asiakaskokemuksen parantaminen	Yleisen ympäristön viihtyisyyttä kehitetty, Lohjan maisemallinen kehittäminen ja pilottikohteiden toteutus	Kehityskohteet toteutettu	Määrärahan lisäys
Hyvinvointi	Asiakaskokemuksen parantaminen	Vahvistetaan avopalvelupainotteista palvelurakennetta kotona asumista tukevilla toimenpiteillä, käynnistämällä perhehoitoa ja siirtymällä laitoshoidosta palveluasumiseen.	Tavallisen palveluasumisen/kevyemmän hoivan paikkojen määrä. Perhehoidon käynnistyminen ja laitoshoidon paikkojen vähentyminen.	Toteutetaan budjetin sisällä

2.5 Toimiva tietoyhteiskunta

Toimiala	Näkökulma	Tavoite	Mittari	Määrärahat
Elinvoima	Digitalisaation hyödyntäminen	Tiedollajohtamisen kehittäminen	* tiedolla johtamisen periaatteet sovittu * tiedolla johtamista hyödynnetään paremmin * uusia analyyseja päättäjien ja viranhaltijoiden käyttöön	Toteutetaan budjetin sisällä
Elinvoima	Asiakaskokemuksen parantaminen	Sähköisen varausjärjestelmän ja kauppapaikan käyttöönotto: tilat, palvelut, rakennuslupakuvat, kaavanpohjakartta, ajantasa-asemakaava	Sähköinen kauppa- paikka hankittu ja käyttöönotto aloitettu	Toteutetaan budjetin sisällä
Hyvinvointi	Digitalisaation hyödyntäminen	Uudistetaan internet-sivut.	Oma arviointi ja käyttäjien palaute.	Toteutetaan budjetin sisällä

Hyvinvointi	Digitalisaation hyödyntäminen	Potilastietojärjestelmän uudistaminen alkaa.	Järjestelmä uudistuksen tilanne ja uusien käyttöönottojen määrä.	Määrärahan lisäys
Hyvinvointi	Digitalisaation hyödyntäminen	Sosiaalitoimen asiakastiedot viedään Kanta-järjestelmään.	Järjestelmä uudistuksen tilanne ja uusien käyttöönottojen määrä.	Toteutetaan budjetin sisällä
Hyvinvointi	Digitalisaation hyödyntäminen	Teknologiaa hyödynnetään palveluratkaisuissa.	Uusien teknologisten järjestelmien käyttöönoton määrä	Toteutetaan budjetin sisällä

2.6 Kaupungin prosessit

Organisaatiouudistukseen liittyy prosessimainen toiminta. Prosesseja ja prosessinomistajia on nimetty erikseen koko kaupunkiorganisaatiota koskevin ja vain toimialaa koskevin.

Koko kaupungin toimintaa ohjataan seuraavilla prosesseilla seuraavien prosessinomistajien toimesta:

Asiakaskokemuksen parantaminen - prosessi, Taru Rahkama:

Tavoitteena on luoda yhteinen ymmärrys yhteisistä asiakkaista ja hyvän asiakaskokemuksen tärkeydestä yli toimialarajojen. Selvitetään nykytila ja mitkä kaikki asiat vaikuttavat asiakaskokemukseen eri toiminnoissa ja sitä kautta parannetaan asiakaskokemusta. Aktiivinen asukkaiden mielipiteiden kuuleminen sekä ystävällisen ja palvelualltiin asiakaspalvelun korostamisen tärkeys läpi koko henkilöstön. Tavoitteena on mennä sinne, missä asukkaat ovat ja etsiä uusia, tuoreita osallistamisvaihtoehtoja. Toimii linjaesimiesten kumppanina ja yhdistää eri toimialoja kuntalaisen etu aina mielessä.

Innovoiva ja innostunut henkilöstö -prosessi, Sara Rautiainen:

Tavoitteena on hyvinvoiva ja työstään innostunut henkilöstö, joka auttaa ja palvelee kuntalaisia sitoutuneesti ja tehokkaasti uusia toimintatapoja- ja menetelmiä hyödyntäen. Henkilöstön osaamiseen panostetaan esimerkiksi koulutuksilla. Innostunut henkilöstö rinnalle tarvitaan hyvää johtamista ja esimiestyön kehittäminen on yksi painopisteistä.

Digitalisaation hyödyntäminen -prosessi, Pasi Perämäki:

Digitalisaation hyödyntämisessä keskeiset tavoitteet ovat oman toiminnan uudistaminen ja uuden tyyppisen asiakaslähtöisyyden kehittäminen. Perushyöty saavutetaan siitä, kun tieto viedään heti luontvaiheessa tietojärjestelmiin, jolloin sen hyödyntäminen paranee. Digitalisaation avulla voidaan palveluita ja tuotantotapoja uudistaa ja samalla selviytyä julkisista tehtävistä niukkenevien resurssien tilanteessa.

Tuloslaskelmat ja toiminnalliset muutokset

3 Luottamushenkilöhallinto

3.1.1 Toiminnan sisältö ja laajuus

Sisältö:	Laajuus	tuotot/kulut € ulkoiset
Kaupunginvaltuusto	51 jäsentä, 10 kokousta	0/-208 338
Kaupunginhallitus: Kaupunginhallitus (kokoustoiminta, seminaarit, matkat, tapahtumat, kaupunginjohtaja) ja toimikunnat	13 kaupunginhallituksen ja 7 konsernijaoston jäsentä, yhteensä 35 kokousta	0/-424 199
Toimikunnat, Palvelutuotantolautakunta, Vetovoimalautakunta, Lasten, nuorten ja perheiden lautakunta ja Sosiaali- ja terveyslautakunta		0/-374 543
Toimialajohto (Hyvinvointi ja Elinvoima)		0/-162 310

3.1.2 Toiminnalliset muutokset

Luottamushenkilöhallinnon osalta esitetään kaupunginhallituksen käyttöön 50.000 euron avustusrahaa lähidemokratiatoiminnan tukemiseen.

3.1.3 Luottamushenkilöhallinnon tuloslaskelma

Toimielimen toimintakate on sitova suhteessa valtuustoon.

1-3 (Luottamushenkilöhallinto)	TA 17 ulk	TA 17 sis	TA 17	SV 18	SV 19
Toimintatuotot	0	0	0	0	0
Myyntituotot	0	0	0	0	0
Maksutuotot	0	0	0	0	0
Tuet ja avustukset	0	0	0	0	0
Muut toimintatuotot	0	0	0	0	0
Toimintakulut	-1 169 390	-86 100	-1 255 490	-1 282 399	-1 296 414
Henkilöstökulut	-784 484	0	-784 484	-792 323	-800 208
Palkat ja palkkiot	-676 424	0	-676 424	-683 181	-689 979
Henkilösivukulut	-108 060	0	-108 060	-109 142	-110 229
Eläkekulut	-92 737	0	-92 737	-93 663	-94 596
Muut henkilösivukulut	-15 323	0	-15 323	-15 479	-15 633
Palvelujen ostot	-204 245	-36 400	-240 645	-243 726	-246 834
Asiakaspalvelujen ostot	0	0	0	0	0
Muiden palvelujen ostot	-204 245	-36 400	-240 645	-243 726	-246 834
Aineet, tarvikkeet ja tavarat	-25 369	0	-25 369	-39 031	-39 691
Avustukset	-152 000	0	-152 000	-154 280	-156 595
Muut toimintakulut	-3 292	-49 700	-52 992	-53 039	-53 086
Vuokrat	-1 302	-49 700	-51 002	-51 021	-51 040
Muut toimintakulut	-1 990	0	-1 990	-2 018	-2 046
Pys.vastaavien luovutustappiot	0	0	0	0	0
Toimintakate	-1 169 390	-86 100	-1 255 490	-1 282 399	-1 296 414

4 Keskusvaalilautakunta

4.1.1 Toiminnan sisältö ja laajuus

Sisältö:	Laajuus	tuotot/kulut € ulkoiset
Vaalit: Kunnallisvaalit ja valtiolliset vaalit	36 971 äänioikeutettua	0/-74 249

4.1.2 Toiminnalliset muutokset

Vuonna 2017 järjestetään kunnallisvaalit. Varsinainen vaalipäivä on 9.4.2017 ja ennakoäänestys 29.3.-4.4.2016.

4.1.3 Keskusvaalilautakunnan tuloslaskelma

Toimielimen toimintakate on sitova suhteessa valtuustoon.

2-3 (Keskusvaalilautakunta)	TA 17 ulk	TA 17 sis	TA 17	SV 18	SV 19
Toimintatuotot	0	0	0	77 442	78 759
Myyntituotot	0	0	0	0	0
Maksutuotot	0	0	0	0	0
Tuet ja avustukset	0	0	0	77 442	78 759
Muut toimintatuotot	0	0	0	0	0
Toimintakulut	-71 149	-3 100	-74 249	-129 438	-131 180
Henkilöstökulut	-34 107	0	-34 107	-34 448	-34 792
Palkat ja palkkiot	-34 107	0	-34 107	-34 448	-34 792
Henkilösivukulut	0	0	0	0	0
Eläkekulut	0	0	0	0	0
Muut henkilösivukulut	0	0	0	0	0
Palvelujen ostot	-37 022	-500	-37 522	-81 290	-82 500
Asiakaspalvelujen ostot	0	0	0	0	0
Muiden palvelujen ostot	-37 022	-500	-37 522	-81 290	-82 500
Aineet, tarvikkeet ja tavarat	-20	0	-20	-10 900	-11 085
Avustukset	0	0	0	0	0
Muut toimintakulut	0	-2 600	-2 600	-2 800	-2 803
Vuokrat	0	-2 600	-2 600	-2 600	-2 600
Muut toimintakulut	0	0	0	-200	-203
Pys.vastaavien luovutustappiot	0	0	0	0	0
Toimintakate	-71 149	-3 100	-74 249	-51 996	-52 421

5 Tarkastuslautakunta

5.1.1 Toiminnan sisältö ja laajuus

Sisältö:	Laajuus	tuotot/kulut € ulkoiset
Tarkastuslautakunta	10 kokousta controller 0,3 htv	0/-80 296
Tilintarkastus	62 lakisääteistä tarkastus-päivää	0/-39 000

5.1.2 Sitovat tavoitteet: tarkastuslautakunta

- Valtuuston asettamien toiminnallisten ja taloudellisten tavoitteiden toteutumisen arviointi;
- Tilintarkastuksen, sisäisen tarkastuksen ja tarkastuslautakunnan työohjelmien koordinointi toisiaan tukeviksi ja päällekkäisyyksiä välttäväksi tarkastuskokonaisuudeksi;
- Valtuustokaudelle 2013-2016 laaditun arviointisuunnitelman ja tilikaudelle 2016 laaditun työohjelman laatiminen ja sen toteuttaminen arviointityössä;
- Tuottavuutta, tuloksellisuutta ja tehokkuutta kuvaavien tunnuslukujen ja suoritteiden arviointi Lohjan ja vertailukuntien välillä
- Sidonnaisuusrekisterin ylläpito

5.1.3 Tarkastuslautakunnan tuloslaskelma

Toimielimen toimintakate on sitova suhteessa valtuustoon.

3-3 (Tarkastuslautakunta)	TA 17 ulk	TA 17 sis	TA 17	SV 18	SV 19
Toimintatuotot	0	0	0	0	0
Myyntituotot	0	0	0	0	0
Maksutuotot	0	0	0	0	0
Tuet ja avustukset	0	0	0	0	0
Muut toimintatuotot	0	0	0	0	0
Toimintakulut	-80 296	-3 200	-83 496	-84 543	-85 604
Henkilöstökulut	-31 176	0	-31 176	-31 485	-31 797
Palkat ja palkkiot	-26 997	0	-26 997	-27 267	-27 537
Henkilösivukulut	-4 179	0	-4 179	-4 218	-4 260
Eläkekulut	-3 268	0	-3 268	-3 299	-3 332
Muut henkilösivukulut	-911	0	-911	-919	-928
Palvelujen ostot	-48 800	-2 800	-51 600	-52 333	-53 077
Asiakaspalvelujen ostot	0	0	0	0	0
Muiden palvelujen ostot	-48 800	-2 800	-51 600	-52 333	-53 077
Aineet, tarvikkeet ja tavarat	-170	0	-170	-173	-176
Avustukset	0	0	0	0	0
Muut toimintakulut	-150	-400	-550	-552	-554
Vuokrat	0	-400	-400	-400	-400
Muut toimintakulut	-150	0	-150	-152	-154
Pys.vastaavien luovutustappiot	0	0	0	0	0
Toimintakate	-80 296	-3 200	-83 496	-84 543	-85 604

6 Elinvoima

6.1.1 Elinvoiman toiminnan sisältö ja laajuus

Sisältö:	Laajuus	tuotot/kulut € ulkoiset
Konsernihallinnon tulosalue: henkilöstö ja hallinto, talous ja strategia	- 27,14 henkilötyövuotta	864 469 -11 107 868
Palvelutuotannon tulosalue: operatiiviset hallintopalvelut, tilojen palvelut, rakennuttaminen ja kaupunkitekniikka	- 516,68 henkilötyövuotta	12 174 105 -42 397 190
Kaupunkikehityksen tulosalue: elinkeinotoimi, kaavoitus, kiinteistö ja kartas- totoimi, rakennusvalvonta, ympäristönsuojelu, ympäristöterveys	- 62,14 henkilötyövuotta	2 467 383 -4 650 859
Kaupunkisisältöjen palvelualue: liikuntakeskus, kirjasto, Hiiden opisto, kau- punginorkesteri, musiikkiopisto, Lohjan teat- teri, museo, yleinen kulttuuritoimi, matkailu, markkinointi ja PR	- 109,72 henkilötyövuotta	1 593 248 -12 209 165

6.1.2 Elinvoiman toiminnalliset muutokset

Elinvoima on perinteistä elinkeinopolitiikkaa laajempi asiakokonaisuus, joka ottaa huomioon alueen yritysten tukemisen ja niiden paikkakunnalle houkuttelun lisäksi myös ihmisen. Siellä missä ihmiset viihtyvät, viihtyvät myös yritykset ja elinvoimaa synnyttävä spiraali vahvistuu. Kunta voi vahvistaa elinvoimaa erilaisten väylien avulla: saavutettavuuden varmistamisella, sijaintihyötyjen ottamisella käyttöön, osaavan työvoiman houkuttelemisella, yrittäjyyden tukemisella sekä toimimalla yleisenä kehittämisalustana.

Elinvoimatoimialan perustehtävä on Lohjan elinvoimaisuuden lisääminen. Elinvoimatoimialan toiminnalliset tavoitteet vuodelle 2017 asetetaan tukemaan Lohjan elinvoimaisuuden lisäämistä ja organisaatiouudistuksen haltuunottoa. Toiminnallisia tavoitteita on asetettu hallitusti (3/tulosalue).

Taloudellisena tavoitteena on ollut 600 000 euron säästötavoite tilinpäätöksen 2015 tasosta. Henkilöstöpoistuman kautta saavutetaan säästötavoite lähes kokonaisuudessaan kun pois lähteneiden tai lähtevien tilalle ei rekrytoida uusia. Säästö muodostuu seuraavista täyttämättömistä tehtävistä: tekninen johtaja, tilahallintopäällikkö, kaupunginsihteeri, mittaustyöpäällikkö, 4 toimistosihiteeriä, suunnitteluavustaja, paikkatietokäsittelijä, ulkoaluetuontekijä, vahtimestarijärjestelyt.

6.1.3 Elinvoiman prosessit

Elinvoiman toimialan toimintaa ohjataan seuraavilla prosesseilla seuraavien prosessinomistajien toimesta:

Ennakoiva ja kestävä kaupunkikehittäminen –prosessi, Leena Iso-Markku:

Luodaan edellytykset kaupunkirakenteen strategiselle kehittämiselle ennakoivan, maankäytön rakennemalliin pohjautuvan suunnittelun ja kaupunkirakenteen kehittämiseen liittyvien toimintojen ja -loistamisen kautta. Prosessissa edistetään myös Kohti hiilineutraalia kuntaa (HINKU) –hankkeen tavoitteita.

Toimivan, terveellisen, turvallisen rakentamisen edistäminen –prosessi, Eero Soinio:

Kuvataan toimintamallit ja -prosessit tilatarpeen hallintaan, tilojen uudisrakentamiseen, kunnossapitoon ja tiloista luopumiseen. Panostetaan korjausvelan vähentämiseen. Laaditaan pitkän tähtäyksen tilojen käyttö- ja investointisuunnitelmat. Luodaan suuntaviivat tilojen käytön tehostamiselle ja turhien toimitilojen poistamiselle.

Aktiivinen ja ennakoiva yrityselämän kehittäminen –prosessi, Tapani Tapiola:

Edistetään uusien yritysten sijoittumista Lohjalle aktiivisen, Lohjan ulkopuolelle suuntautuvan kontaktoinnin avulla. Valmistellaan, suunnitellaan ja toteutetaan yritystonttien ja toimitilojen markkinointiin ja kysyntään liittyviä hankkeita. Edistetään uusien yritysten syntyä ja sijoittumista Lohjan kaupunkiin huolehtimalla yritysten sijoittumisprosessin toimivuudesta ja ketterydestä. Edistetään yhteistyötä korkeakoulu- ja ammatillisen koulutuksen kanssa elinkeinoasioiden osalta.

Sisältörikkaan elämän edistäminen –prosessi, Eero Ahtela:

Luodaan eri-ikäisille kuntalaisille puitteet virikerikkaalle, liikunnalliselle ja kulttuurisesti täysipainoiselle elämälle tuomalla heidän tietoisuuteensa lohjalaisia liikunnan, kulttuurin ja luonnon elementtejä ja mahdollistamalla näiden asioiden hyödyntäminen. Tätä kautta saadaan pidettyä kuntalaiset terveisinä, virkeinä ja elinvoimaisina.

Luovan vetovoimaisuuden lisääminen –prosessi, Evita Malm:

Mahdollistetaan törmäämiset luovien alojen sekä elinkeinoelämän ja kuntapuolen kanssa. Käytetään tiloja ja alueita monipuolisesti ja innovatiivisesti. Tuotetaan luovaa viestintää, tarinaa ja sisällöntuotantoa. Hyödynnetään avointa dataa ja uusia digitaalisia ratkaisuja vetovoimaisuuden lisäämiseksi. Luodaan asioita yhdessä henkilöstön, 3 sektorin ja asukkaiden kanssa.

Pääosa prosessinomistajista huolehtii toimintaa ohjaavasta prosessista oman toimensa ohella. Elinvoiman toimialalla prosessinomistajien palkkauksen määräraha sisältyy varsinaisen päätoimen mukaiselle kustannuspaikalle. Asiakaskokemuksen parantamisen prosessin omistaja Taru Rahkama, jolla on hyvinvoinnin toimialalla myös Sujuvan arjen prosessiomistajuus, toimii kokopäiväisenä prosessinomistajana ja palkkauksen määrärahaa on käsitelty Hyvinvoinnin toimialan talousarviossa.

6.1.4 Elinvoiman tuloslaskelma

Elinvoima –toimialan toimintakate on sitova suhteessa valtuustoon.

4-3 (Elinvoima)	TA 17 ulk	TA 17 sis	TA 17	SV 18	SV 19
Toimintatuotot	17 099 205	47 217 500	64 316 705	64 573 199	64 868 247
Myyntituotot	8 672 987	25 074 400	33 747 387	33 877 480	34 027 134
Maksutuotot	2 784 565	0	2 784 565	2 826 338	2 874 388
Tuet ja avustukset	901 225	0	901 225	914 744	930 294
Muut toimintatuotot	4 740 428	22 143 100	26 883 528	26 954 637	27 036 431
Vuokratuotot	4 482 541	22 143 100	26 625 641	26 692 880	26 770 224
Muut toimintatuotot	257 887	0	257 887	261 757	266 207
Käyttöomaisuuden myyntivoitot	0	0	0	0	0
Toimintakulut	-70 365 082	-7 648 300	-78 013 382	-78 859 217	-79 789 417
Henkilöstökulut	-30 801 595	0	-30 801 595	-31 108 780	-31 416 298
Palkat ja palkkiot	-23 429 036	0	-23 429 036	-23 662 651	-23 896 373
Henkilösivukulut	-7 372 559	0	-7 372 559	-7 446 129	-7 519 925
Eläkekulut	-6 187 460	0	-6 187 460	-6 249 214	-6 311 201
Muut henkilösivukulut	-1 185 099	0	-1 185 099	-1 196 915	-1 208 724
Palvelujen ostot	-22 321 581	-3 971 600	-26 293 181	-26 597 562	-26 936 946
Asiakaspalvelujen ostot	-3 028 275	0	-3 028 275	-3 043 249	-3 088 897
Muiden palvelujen ostot	-19 293 306	-3 971 600	-23 264 906	-23 554 313	-23 848 049
Aineet, tarvikkeet ja tavarat	-10 443 445	-380 000	-10 823 445	-10 955 739	-11 135 535
Avustukset	-5 250 651	0	-5 250 651	-5 329 411	-5 409 354
Muut toimintakulut	-1 547 810	-3 296 700	-4 844 510	-4 867 725	-4 891 284
Vuokrat	-1 153 866	-3 296 700	-4 450 566	-4 467 871	-4 485 432
Muut toimintakulut	-393 944	0	-393 944	-399 854	-405 852
Pys.vastaavien luovutustappiot	0	0	0	0	0
Toimintakate	-53 265 877	39 569 200	-13 696 677	-14 286 018	-14 921 170

6.2 Konsernihallinnon tulosalue

6.2.1 Toiminnan sisältö ja laajuus

Sisältö:	Laajuus	tuotot/kulut € ulkoiset
Hallinto ja henkilöstö: virallinen viestintä, kansainvälinen toiminta, keskusjohdon hallintopalvelut henkilöstöpalvelut: virka- ja työsuhtehallinto, työllisyystyöt, henkilöstöpalvelut ja yhteistoiminta (tykytoiminta, henkilöstöetuudet, yhteistoiminta ja työsuojelu, työterveyshuolto), lakipalvelut	- valtuuston kokouksia 10 - hallituksen kokouksia 20 - palveluksessa oleva henkilöstö 3.240 (v. 2014 3.209) - vakituinen henkilöstö 2.506 (v. 2014 2.491) - määräaikaisia kausivaihtelun mukaan noin 700	864 317 -5 529 523
Talous ja strategia: taloussuunnittelu, kunnallisverotus, omaisuuden hallinta kehittämiskeinopalvelut: yhteistoiminta, pelastustoimi, maatalous, kehittäminen	- tytäryhtiöitä 12 - talousarvio kokonaisuudessaan noin 340 M€ - lainakanta 2.300/asukas - maa-alueita noin 5.170 ha - pelastustoimen kustannustaso 67 €/asukas	152 -5 533 288
Konserni tulosalueen johto		0 -45 057

6.2.2 Toiminnalliset muutokset

Lohjan uuden organisaation konsernihallinto -tulosalueen toiminta keskittyy vuonna 2017 uuden organisaation toiminnan varmistamiseen sekä uusien toimintojen sekä prosessien kehittämiseen.

Konsernihallinto ohjaa ja kehittää kaupungin toimintaa sekä mahdollistaa yksiköiden toiminnan kehittämisen. Sen toiminta tulee painottumaan erityisesti niihin prosesseihin, joilla varmistetaan kaupungin toiminnan toteutuminen taloudellisesti, tehokkaasti ja tarkoituksenmukaisin resurssein. Keskeisiä tehtäviä ovat mm. tilaprosessin luominen yhteistyössä palvelutuotanto -tulosalueen kanssa ja talouden johtamiseen liittyvien menettelyjen tarkistaminen. Työllisyysasioita edistetään yhdessä muiden toimijoiden kanssa.

Tehokkuutta edistetään erityisesti ohjaamalla henkilöstöasioita strategisesta näkökulmasta sekä kehittämällä tiedolla johtamisen periaatteita.

Konsernihallinto toimii vuonna 2017 tehtyjen toimialan taloudellisten säästöjen puitteissa. Elinvoiman säästötavoitteet toteutetaan jättämällä täyttämättä organisaatiouudistuksen yhteydessä aikaisemmin auki jääneitä tehtäviä ja virkoja.

Konsernihallinto koostuu kahdesta toiminnosta: hallinto ja henkilöstö sekä talous ja strategia.

Hallinto ja henkilöstö-toimintoon sisältyvät hallinnon, henkilöstön sekä tiedolla johtamisen kokonaisuudet. Kyse on osin täysin uudesta toiminnasta, johon siirtyy henkilöstöä kaikilta nykyisiltä toimialoilta. Toiminnan painopisteenä on kehittää, uudistaa ja yhdenmukaistaa sekä hallinnon että

henkilöstöasioiden hoitamista strategisesta näkökulmasta. Kehittämistyötä tehdään luomalla uusia prosesseja ja toimintatapoja sekä muokkaamalla nykyisiä vastaamaan uuden organisaation toimintaa.

Hallinnon osalta ensi vuoden merkittäviä asioita ovat lähidemokratian kehittäminen sekä vaaleihin liittyvä työ. Hallinto ohjaa hallintoasioiden kokonaisuutta ja tekee yhteistyötä palvelutuotanto -tulosalueen kanssa. Hallinnon näkökulma tähän työhön on oikeellisuuden ja yhdenmukaisuuden varmistaminen päätöksenteossa. Kaupunginlakimies vastaa kaupungin oikeudellisista palveluista, mutta jonkin verran käytetään myös ostopalveluja.

Henkilöstöasioiden osalta merkittävä asia on vuonna 2017 tietojärjestelmä uudistus, joka toteutetaan yhteistyössä palvelutuotanto -tulosalueen kanssa. Tämä muutos tarkoittaa sitä, että käytännössä kaikki henkilöstöasioiden oheistukset, prosessit sekä työtavat on käytävä läpi ja päivitettävä. Sekä esimiehet että työntekijät on koulutettava. Uutena toimintana henkilöstöasioissa on HR-järjestelmien pääkäyttäjyyden sekä niiden kehittämistyön keskittäminen yhdelle henkilölle. Tämän muutoksen avulla voidaan järjestelmiä tulevaisuudessa hyödyntää nykyistä paremmin ja yhdenmukaisemmin ja niin, että päällekkäinen työ vähenee.

Henkilöstösuunnittelun kehittäminen ja vakanssien käyttöönotto uuden järjestelmän myötä ovat niin ikään keskeisiä tehtäviä henkilöstöasioissa. Tavoitteena on varmistaa resurssien riittävyys sekä niiden sijoittuminen oikeisiin kohteisiin tulevina vuosina. Muita merkittäviä asioita ovat työsuojelun ja työhyvinvoinnin edistäminen eri tavoin sekä osaamisen kehittäminen.

Tiedolla johtaminen on uusi asiakokonaisuus, jossa tarkoituksena on tuottaa kaupungin johdolle ja päättäjille oikeaa, asianmukaista ja ajantasaista tietoa päätöksenteon tueksi. Vuonna 2017 painopisteenä on toiminnan kehittäminen sekä käytäntöjen yhdenmukaistaminen. Hankinta-asiat on uudessa organisaatiossa keskitetty konsernihallintoon. Tavoitteena on hankintojen tehokkaampi hoitaminen sekä hankinta-ohjelman laajempi käyttö.

Strategia ja talous-toiminto koostuu talousjohtamisesta sekä kehittämistoiminnasta. Toimintoon kuuluu myös sisäinen tarkastus. Näkökulma näissä on strateginen sekä toimintaa kehittävä ja ohjaava. Talousjohto huolehtii osaltaan siitä, että kaupungin talous on tasapainossa.

Talousjohtamisen osalta tavoitteena on kustannustietoisuuden lisääminen sekä talouden mittaamisen parantaminen. Tavoitteena on myös investointiprosessin tarkistaminen. Talousjohtoon siirtyy henkilöitä useammalta toimialalta. Talousjohto tekee kiinteää yhteistyötä palvelutuotanto-tulosalueen kanssa.

Uutena toimintana on ns. tilastrategian luominen. Tätä varten on nimetty prosessin omistaja, jonka vastuulla on laatia suunnitelma siitä, miten tulevina vuosina menetellään kaupungin eri tilojen kanssa sekä yhteistyössä mm. päättäjien kanssa viedä asiaa eteenpäin.

Kehittämistoiminnan osalta vuonna 2017 tulee tarkasteltavaksi kuntastrategian päivittäminen. Toiminto vastaa myös mm. kaupungin konserni- ja omistajaohjauksesta sekä valmiustoiminnasta.

6.2.3 Tuotot, kulut ja toimintakate

41-2 (Konsernihallinto)	TA 17 ulk	TA 17 sis	TA 17
Toimintatuotot	864 469	2 686 400	3 550 869
Toimintakulut	-11 107 868	-1 023 400	-12 131 268
Toimintakate	-10 243 399	1 663 000	-8 580 399

6.3 Palvelutuotannon tulosalue

6.3.1 Toiminnan sisältö ja laajuus

Sisältö:	Laajuus	tuotot/kulut € ulkoiset
Operatiiviset hallintopalvelut: hallintoasiantuntijat, hallintopalvelut (esityslista- ja pöytäkirja, kirjaamo, monistamo, postitus, arkisto), laskentapalvelut (talous- ja henkilöstöhallinto), tietotekniikkapalvelut, logistiikkapalvelut	- 430.000 henkilöliikenne matkaa - 1.600 opp. koululaiskuljetukset - ostolaskuja 62.000 kpl - tositteita 67.500 kpl - palkkalaskelmia 56.670/v - käyttäjätunnuksia 3.491	332 208 -10 343 838
Tilojen palvelut: tilojen kunnossapitopalvelut (isännöinti, kunnossapitorakentaminen, sähköpalvelut), ruokapalvelut, siivouspalvelut	-213.300 krs-m2 ylläpidettäviä kiinteistöjä -3.050.800 kpl ateriasuoritteita -147.593 krs-m2 siivottavaa alaa	3 709 608 -21 919 370
Rakennuttaminen ja kaupunkitekniikka: suunnittelu ja rakennuttaminen, liikenneväylät (konekeskus, varikko, pysäköinninvalvonta) ja puistot, vesihuolto	-349 km ylläpidettävää liikenneverkostoa -87 ha ylläpidettävää viheraluetta -1.997 ha talousmetsää -2.352.000 m3 myytyä vettä -4.254.000 m3 puhdistettua jätevettä -550 km verkostoa -harkinnanvaraiset yksityistieavustukset	8 132 289 -10 025 774
Palvelutuotanto tulosalueen johto		0 -108 208

6.3.2 Toiminnalliset muutokset

Lohjan uuden organisaatio palvelutuotanto -tulosalueen toiminta painottuu laajasti uuden toiminnan käynnistämiseen sekä tähän liittyvien uusien toimintaprosessien ja tietoteknisten toimintojen käyttöönottoon.

Palvelutuotannon toimintaa ja kehittämistä kohdennetaan jatkossa kaupungin toimitilojen, tiestön ja vesilaitoksen infrastruktuurin korjausvelan vähentämiseen eri keinoin. Vuoden aikana luodaan suuntaviivat korjausvelan vähenemiseen turhista tiloista luopumisen kautta, investoimalla uus- sekä korjausrakentamiseen sekä tiivistämällä toimitila- ja tuotantoverkkoa.

Palvelutuotanto toimii vuonna 2017 tehtyjen toimialan taloudellisten säästöjen puitteissa. Elinvoiman säästötavoitteet toteutetaan jättämällä täyttämättä organisaatiouudistuksen yhteydessä aikaisemmin auki jääneitä tehtäviä ja virkoja.

Palvelutuotantoon kuuluu seuraavat tulosyksiköt: operatiivisten hallintopalvelut tulosyksikkö (hallinto-, laskenta-, tietotekniikka- ja logistiikkapalvelut), tilojen palvelut tulosyksikkö (tilojen kunnossapito, ruoka- ja siivouspalvelut), rakennuttaminen ja kaupunkitekniikka tulosyksikkö (rakennuttaminen ja suunnittelu, liikenneväylät, viheralueet ja puistot, taseyksikkönä vesilaitos).

Operatiiviset hallintopalvelut sisältää keskitetyt hallinto-, laskentakeskus-, tietotekniikka- ja logistiikkapalvelut. Operatiiviset hallintopalvelut on muodostettu keskushallinnon, teknisen ja ympäristötoimen sekä perusturva- ja sivistystoimen hallintohenkilöistä. Organisaatiouudistuksen yhteydessä hallinto- ja toimistohenkilöstöä siirryy laajasti keskitettyyn yksikköön samalla suunnitellen uudestaan eri hallintopalveluiden kokonaisuuksia ja niiden organisoitumista.

Hallintopalveluiden toiminnan painopisteenä on luoda uusi keskitetty hallintopalvelukokonaisuus elinvoiman ja hyvinvoinnin toimialoille sekä sen toiminnan käynnistäminen. Hallintopalveluiden muina painopisteinä ovat arkistoimen tehostaminen ja TOS- suunnitelman jatkojalostaminen niin, että sen avulla voidaan aloittaa koko kaupunkia koskevan asiakirjahallinnan kehittäminen. Palvelutuotannon sisältyy yksi kielenkääntäjä. Tarvittaessa käännöspalveluita ostetaan tarpeen mukaan ulkopuolisilta alan ammattilaisilta.

Laskentakeskuspalvelut muodostuvat keskushallinnon talous- ja henkilöstöpalveluista. Syksyn 2016 aikana toteutettiin taloushallinnon ohjelmistojen laajamittainen uudistaminen, jonka tarkoituksena on tehostaa uudessa organisaatiossa talouspalveluiden toimintaa. Vuonna 2017 jatketaan uuden taloushallintajärjestelmän ominaisuuksien sekä talouspalveluiden uusien toimintatapojen käyttöönottoa. Kevään 2017 aikana uusitaan budjetoitiohjelmisto. Henkilöstöpalveluiden osalta kevään 2017 aikana otetaan käyttöön uudet henkilöstöhallinnon tietojärjestelmät, joiden avulla voidaan manuaalipyöryä vähentää palkanlaskennan eri vaiheissa. Tietojärjestelmä uudistuksen yhteydessä käydään läpi kaikki henkilöstöhallinnon prosessit. Tavoitteena on muuttaa laajasti nykyisiä talous- ja henkilöstöhallinnon arjen toimintaprosesseja uusilla tietojärjestelmillä sekä samalla kouluttaa näihin liittyviä toimintaprosesseja mm. täsmäkoulutuksilla.

Tietotekniikkapalvelut keskittyvät tietojärjestelmähankkeiden tekniseen toteuttamiseen. Talous- ja henkilöstöhallinnon laajat tietojärjestelmämuutokset purkavat ja muuttavat vuosien varrella rakennettuja tietoliittymiä, jotka joudutaan uudistamaan. Tietohallinnon investointien avulla parannetaan tietoturvallisuutta ja toiminnan vakautta eri virhetilanteissa. Uutena toimintoja tietotekniikkapalveluihin tullaan sisällyttämään kaupungin pääkäyttäjätöitä sekä opetustoimen TVT-toiminta (tieto- ja viestintätietotekniikka). Palvelutuotannon sähköisiä palveluita kehitetään edelleen yhteisillä työhallinnan tietojärjestelmillä sekä sähköisillä työpyyntölomakkeilla. Kehittämishankkeet toteutetaan pääosin investointibudjetin kautta. Tietotekniikkainvestoinnit sisältyvät kaupungin investointiohjelmaan.

Logistiikkapalvelut keskittyvät kaupungin joukkoliikenteen, oppilaskuljetuksien ja muun logistiikan ylläpitoon ja kehittämiseen. Tulosalueen määrärahoihin sisältyvät myös seudulliset henkilölogistikopalvelut, jonka kustannuksiin sopijakunnat osallistuvat. Joukkoliikenteen määrärahoja on korotettu v. 2016 200.000 euroa päättyvien joukkoliikennevuorojen korvaamiseen ja taajamien välisten yhteyksien kehittämiseen matkustajamäärältään merkittävämpien aikojen osalta. Tasokorotus säilytetään taloussuunnittelukautena.

Tilojen palvelut muodostuvat tilojen kunnossapidon, ruoka- ja siivouspalveluista. Toiminnot ovat aikaisemmin olleet teknisessä toimessa. Toiminnan painopisteenä on vuoden 2017 aikana luoda elinvoimalla ja hyvinvoinnille uusi toimintaperiaate palveluiden tuottamisessa ns. yhden palvelun -prosessin kautta. Tätä varten tilojen palvelut ovat aloittaneet oman toiminnan suunnittelun niin, että edellä mainitut kokonaisuudet toimisivat yhä paremmin yhtenä kokonaisuutena. Samalla tarkastellaan toiminnan organisoitumista ja mahdollisia uusia tapoja järjestää tilojen palveluiden sisäinen organisoituminen. Keskuskeittiö Köökin kehittämistä jatketaan yhdessä käyttäjien kanssa pyrkien mahdollisimman sujuviin palveluprosesseihin.

Muutoksena nykyiseen toimintatasoon palvelutuotanto esittää korotusta investointimäärärahan kunnossapitorakentamiseen 600.000 euroa. Tarkoituksena on kohdistaa ko. määrärahaa toimitilojen kannalta tärkeiden kohteiden korjausvelan vähentämiseen. Tilojen palvelut toteuttavat alle 200.000 euron korjausrakentamisen hankkeet.

Rakennuttaminen ja kaupunkitekniikkapalveluihin kuuluu sekä kuntatekniikan että rakennusten rakennuttaminen, liikenneväylät, puistot ja viheralueet sekä vesilaitos taseyksikkönä. Toiminnan painopisteenä on toteuttaa rakentamisen isoja kohteita (yli 200.000 euroa) sekä vähentää korjausvelkaa rakennusten, liikenneväylien ja vesilaitoksen infrastruktuurin osalta investointimäärärahan avulla. Eri rakennushankkeiden osalta pyritään standardisoimaan käytettävää kiinteistötekniikkaa, jolloin tulevaisuudessa päästään yhdenmukaistamaan ylläpitoprosesseja. Katuvalojen polttoajan pidentäminen tunnilla aiheuttaa 24 000 euron määrärahatarpeen.

Ruoka- ja siivouspalvelut on tehnyt sopimuksen lohjalaisen leipomon kanssa, joka toimittaa lähiruokana omaa tuotantoaan olevia leipiä ja leivonnaisia. Käynnissä on kohtuuhintaisia lähiruokatuotteita tarjoavien yhteistyökumppaneiden haku. Lähiruokan hankinta ei korkeiden kustannusten takia ole ollut mahdollista, lisärahoitusta ei ole osoitettu.

Yhteistoiminnassa konsernipalveluiden ja hyvinvoinnin kanssa luodaan Lohjan kaupungin toimitilojen hallintastrategiat ja kehittämissuunnitelmat tulevaisuuden rakentamiselle sekä suuntaviivat korjausvelan vähentämiseksi. Samalla kuvataan eri toimijoiden vastuu ja tehtävät sekä luodaan keskitetyt suunnitelmat toimitilojen käytölle ja turhista toimitiloista luopumiselle.

Uutena painopisteenä koko tulosyksiköllä on kehittää yleistä viihtyvyyttä yhdessä mm. kaupunki-sisällön ja Liikuntakeskuksen kanssa.

6.3.3 Tulot, menot ja toimintakate

42-2 (Palvelutuotanto)	TA 17 ulk	TA 17 sis	TA 17
Toimintatuotot	12 174 105	44 530 000	56 704 105
Toimintakulut	-42 397 190	-3 178 900	-45 576 090
Toimintakate	-30 223 085	41 351 100	11 128 015

Vesilaitos sisältyy Palvelutuotannon tuloslaskelmaan

4243 Vesilaitos	TA 17 ulk	TA 17 sis	TA 17
Toimintatuotot	7 145 822	380 000	7 525 822
Toimintakulut	-3 650 953	-253 900	-3 904 853
Toimintakate	3 494 869	126 100	3 620 969

6.4 Kaupunkikehityksen tulosalue

6.4.1 Toiminnan sisältö ja laajuus

Sisältö:	Laajuus	tuotot/kulut € ulkoiset
Elinkeinojen kehittäminen	-3.100 yritystoimipaikkaa, EU-tukikelpoisia maatiloja 400 kpl	0 -579 361
Kaavoitus: Maankäytön suunnittelu ja kaavoitus	-3 valmista asemakaavaa keskustaan ja alakeskuk- siin -3 valmista asemakaavaa nauhataajamaan -1 valmis asemakaava pal- velutaajamaan -70 suunnittelutarveratkai- sua ja 60 poikkeamislupaa	330 636 -979 479
Kiinteistö- ja kartastopalvelut: Lakisääteiset kiinteistönmuodostuksen, maapolitiikan, mittauksen sekä kartta- ja paikkatietopalvelun tehtävät	-100 kiinteistötoimitusta -4.000 lupa- ja muita kart- taotteita -20 tontinluovutusta -20 ha hankittua raaka- maata	1 013 321 -1 086 504
Rakennusvalvonta: Lakisääteinen tehtävä valvoa rakennustoimintaa sekä huolehtia, että rakentamisessa noudatetaan sitä koskevia määräyksiä	-900 lupapäätöstä -1.500 katselmusta	428 370 -479 221
Ympäristönsuojelu: Lain kuntien ympäristönsuojelun hallinnosta mukaiset tehtävät ja ympäristönsuojeluun liittyvien erillislakien (ympäristönsuojelulaki, jätelaki, vesilaki, luonnonsuojelulaki) sekä maa-aineslain, vesihuoltolain ja maastoliikennelain mukaisten tehtävien hoito kuten lupa- ja ilmoitusasiat, valvonta, lausunnot, neuvonta, valistus ja ympäristön tilan seuranta	-180 valvottavaa ympäris- tölupa-, rekisteröinti tai pi- laantunut maa –kohdetta n. 800 muuta valvottavaa kohdetta -425 tarkastusta / valvon- takäyntiä -184 lausuntoa -137 käsiteltyä yleisöilmoi- tusta -61 ympäristölakien mu- kaista päätöstä -271 tarkastettavaa selvi- tystä tai raporttia -9 tutkintapyyntöä poliisille	74 759 -562 109

Ympäristöterveyspalvelut: Ympäristöterveydenhuollon lakisääteisten tehtävien hoitaminen (elintarvike-, terveydensuojelu-, tupakka-, eläinsuojelu- ja eläintautivalvonta, eläinlääkintäpalvelut ja eläinlääkäripäivystys, ohjaus ja neuvonta em. asioihin liittyen, ilmoitusten ja hakemusten käsittely) sekä lausuntojen antaminen oman erityislainsäädännön näkökulmasta.	-600 suunnitelmallista tarkastusta -200 ilmoitusperusteista tarkastusta -400 näytettä -6.500 eläinlääkärikäyntiä -50 lausuntoa 70 ympäristöterveydenhuollon lainsäädännön mukaista päätöstä	620 297 -924 858
Kaupunkikehitys tulosalueen johto		0 -39 327

6.4.2 Toiminnalliset muutokset

Lohjan uuden organisaation kaupunkikehitys tulosalueen toiminta painottuu laajasti uuden toiminnan käynnistämiseen sekä tähän liittyvien uusien toimintaprosessien ja tietoteknisten toimintojen käyttöönottoon.

Kaupunkikehitys toimii vuonna 2017 tehtyjen toimialan taloudellisten säästöjen puitteissa. Elinvoiman säästötavoitteet toteutetaan jättämällä täyttämättä organisaatiouudistuksen yhteydessä aikaisemmin auki jääneitä tehtäviä ja virkoja.

Kaupunkikehitykseen kuuluvat seuraavat toiminnot: rakennusvalvonta, kiinteistö- ja kartastotoimi, kaavoitus, ympäristönsuojelu ja ympäristöterveyspalvelut.

Elinkeinopalvelut siirtyivät kaupunkikehitykseen nykyisten keskushallintopalvelujen kehittämistulosalueen alaisuudesta. Elinkeinopalveluista eriytettiin markkinointi ja matkailupalvelut kaupunkisisällöt -tulosalueen alaisuuteen. Elinkeinopalveluiden vuoden 2017 selkein toiminnallinen painopiste on yrityskontaktoinnin aktivoiminen kaupungin sisällä ja kaupungista ulospäin. Keskeistä elinkeinopalvelujen osalta on myös yritysten sijoittumisprosessin kehittäminen, johon avuksi otetaan CRM-järjestelmä. Elinkeinopalveluissa työskentelee yksi kokoaikainen henkilö.

Maankäytön suunnitelmien, osayleiskaavojen ja asemakaavojen laatiminen jatkuu kaupunginvaltuuston hyväksymän Lohjan maankäytön rakenne 2013-2037 rakennemallin periaatteilla. Kaavoitus etenee erikseen hyväksyttävän kaavoitusohjelman mukaisessa järjestyksessä. Resursseja asemakaavojen ajantasaistamiseen järjestetään tulosalueiden välisellä resurssien jakamisella. Kaavoituksen ohjelmistoja kehitetään osana tulosalueen järjestelmiä tavoitteena sujuvampi prosessi koko kaupungin kannalta. Selvitetään resurssit laajentaa perusrekisterijärjestelmää suunnitelmaosiolla.

Kiinteistönmuodostus hoidetaan ns. Lohjan kaupungin rekisterinpitoalueella kaupungin toimesta. Muilla alueilla kiinteistönmuodostus tapahtuu maanmittauslaitoksen toimesta. Rekisterinpitoalueeseen tehdään muutoksia uusien sitovan tonttijaon asemakaavojen osalta. Toimintaa tehostetaan resurssien muutosten mukaisesti. Mittauskalustoa modernisoidaan työskentelyn rationalisoimiseksi. Hankitaan FME konversio-ohjelmisto, jolla modernisoidaan ja automatisoidaan paikkatietoaineistojen käsittelyä.

Ympäristönsuojelun toiminta jatkuu entisellään huomioiden kaupungin kehittyminen. Facta-ympäristöosion raportoinnin mahdollisuuksia parannetaan ja lupa.fi -ympäristöosion käyttöönottoa selvitetään.

Rakennusvalvonnan Lupapisteen sähköinen pysyväisarkisto-osio valmistui vuoden 2016 aikana ja se on otettu käyttöön Lohjalla vuoden 2016 lopulla. Käyttöönotto edellyttää työtapojen ja työtehtävien kokonaisvaltaisia muutoksia. Olemassa olevan aineiston siirto sähköiseen arkistoon on aloitettu 2016, osassa hanketta voidaan hyödyntää mm. palkkatuella rekrytoidun henkilön työpanosta. Aineiston seulominen edellyttää kokonaisuutena mittavaa valmistelutyötä rakennusvalvonnassa. Asia on edellyttänyt uuden prosessin luontia ja edelleen kehittämistä.

Ympäristöterveyden toiminta jatkuu entisellään seudullisena. Eläinlääkintähuollon kohdalla henkilöstön luonnollisen poistuman myötä tarkastellaan eläinlääkärivastaanottojen määrää sekä viran täyttöä. Kalustoinvestointina hankitaan ultraäänilaite ja melumittari. Löytöeläinpalveluun esitetään 7.000 euron avustusmäärärahaa, jolla voidaan kattaa Lohjan eläinsuojeluyhdistyksen toimintakuluja.

6.4.3 Tuotot, kulut ja toimintakate

43-2 (Kaupunkikehitys)	TA 17 ulk	TA 17 sis	TA 17
Toimintatuotot	2 467 383	0	2 467 383
Toimintakulut	-4 650 859	-572 700	-5 223 559
Toimintakate	-2 183 476	-572 700	-2 756 176

6.5 Kaupunkisisällön tulosalue

6.5.1 Toiminnan sisältö ja laajuus

Sisältö:	Laajuus	tuotot/kulut € ulkoiset
Liikuntakeskus	-Liikuntasuoritteet 1.200.000	93 408 -4 135 236
Kirjasto	-Lainaukset: 796.700 -Asiakaskäynnit: 370.300	109 293 - 2 185 593
Kaupunginorkesteri	-Kuulijat: 45.000 -Konsertit: 100	117 560 - 1 007 461
Hiiden Opisto	-Opiskelijat: 12.800 -Opetustunnit: 20.000	499 446 -1 388 203
Musiikkiopisto	-Opiskelijat: 950 -Opetustunnit: 24.800	438 982 -1 597 881
Matkailu, markkinointi & PR	-Asiakaspalvelupiste Mon- kolassa, palvelupisteet Virkkalan, Saukkolan, Kar- jalohjan ja Sammatin kir- jastoissa -Markkinointistrategian laatiminen -Viestintästrategian laati- minen	26 032 - 436 702
Museo	-Kävijät: 50.000	117 785 - 639 897
Lohjan Teatteri	-Kävijät: 7.500 – 8.000 -Näytökset: 55	130 403 - 208 813
Yleinen kulttuuritoimi	-Harrastajamäärä 50-60 -Tapahtumakävijöiden määrä 40.000	60 339 -577 412
Tulosalueen johto	-	0 -32 267

6.5.2 Toiminnalliset muutokset

Kaupunkisisältöjen tarkoituksen on edistää kaupungin imagon ja vetovoimaisuuden kasvamista sekä Lohjan väestön hyvinvointia ja kaupungin elinvoimaisuutta. Kaupunkisisällöt huolehtii kaupungin kulttuurin ja liikunnan sekä matkailun, asiakasviestinnän, markkinoinnin ja asiakaspalvelun hoitamisesta ja kehittämisestä.

Kaupunkisisällöt toimii vuonna 2017 tehtyjen toimialan taloudellisten säästöjen puitteissa. Elinvoiman säästötavoitteet toteutetaan jättämällä täyttämättä organisaatiouudistuksen yhteydessä aikaisemmin auki jääneitä tehtäviä ja virkoja.

Kaupunkisisällöt tulosalueeseen kuuluvat seuraavat toiminnot: Liikuntakeskus, kirjasto, Hiiden opisto, musiikkiopisto, kaupunginorkesteri, Lohja Teatteri, museo, yleinen kulttuuritoimi ja matkailu, markkinointi ja PR.

Liikuntakeskus tuottaa asukkaiden kanssa yhteistyössä laadukkaita liikuntapalveluita kaikille kaupunkilaisille edistään heidän kokonaisvaltaista hyvinvointiaan. Liikuntapalveluita kehitetään suunnitelmallisesti, avoimesti ja ennakkoluulottomasti. Käynnissä olevalla strategiakaudella kasvatetaan liikkujien määrää teemalla ”Lohjalla liikkuvat kaikki”. Keskeisiä periaatteita toiminnassa ovat yhteisöllisyys, yhteistyö, moniarvoisuus sekä yhtenäiset toimintatavat. Palveluiden laadusta huolehditaan kustannustehokkaasti. Organisaatiotaan uusineen Liikuntakeskuksen osaava ja ammattitaitoinen henkilöstö voi hyvin.

Kaupunginkirjastoa kehitetään palveluverkkopäätöstä noudattaen kolmen palvelutason mukaisesti. Pääkirjastoa ja Virkkalan kirjastoa kehitetään siten, että niissä on laajimmat palveluajat ja monipuolisimmat palvelut ja kokoelmat. Toisen palvelutason kirjastoja ovat Mäntynummen ja Ojamon kirjastot, jotka ovat lainaus- ja kävijämääriltään suuria kirjastoja ja joissa on laajat kokoelmat sekä tapahtumia ja yhteistyötä alueidensa päiväkotien ja koulujen kanssa. Mäntynummen kirjaston toimintaa kehitetään monitoimijatalon toimijana. Kolmannen tason kirjastopalveluita tarjotaan haja-asutusalueiden kirjastoissa ja uusissa monitoimijatalojen kirjastoissa. Karjalohjan kirjasto muuttuu omatoimikirjastoksi ja Pusulan kirjastoon on ehdotettu oma-toimikirjastoinvestointia, ratkaisulla voidaan lisätä kirjastoissa käyntiaikoja ja mahdollistaa henkilökunnan työjärjestelyjä eri pisteiden välillä. Kirjaston tehtävät lisääntyvät mm. monitoimijatalojen kirjastojen perustamisen sekä koulujen ja kirjastojen OPS-yhteistyön myötä ilman henkilöstölisäystä. Kehittämissuunnitelmaan on kirjattu kahden henkilötyövuoden vähennys. Toisesta kirjastoautosta luovutaan ja palvelut tuotetaan kahdessa vuorossa yhdellä autolla. Toimintaa kehitetään uusia yhteistyömuotoja etsimällä.

Mäntynummen, Ojamon ja Pusulan kirjastoissa sekä kirjastoautossa avataan kaupungin asiakaspalvelupiste. OPS-yhteistyötä tehdään Kulttuuripolku-ohjelman mukaisesti eri puolilla kaupunkia systemaattisesti. Pedagoginen informaattikko koordinoi yhteistyötä päiväkotien, koulujen ja kirjaston välillä. Uusien haasteiden vuoksi henkilökunnan työtehtäviä muutetaan rutiininomaisia tehtäviä vähentämällä ja toimintaa tehostamalla, näin saadaan aikaa sisältöjen avaamiseen, opastamiseen ja opettamiseen. Kirjastoihin hankitaan lainaus- ja palautusautomaatteja ja toimintaa tehostavia atk-ohjelmia. Lukki-kirjastojen Finna-asiakasliittymä otetaan käyttöön. Virkkalan kirjaston muutostyöt saateetaan loppuun. Suomi 100 –juhluvuoden toteuttamiseen osallistutaan yhdessä kaupungin muiden toimijoiden ja Lukki-kirjastojen kanssa. Yhteistyötä Lukki-kirjastojen ja muiden Uudenmaan kirjastojen kanssa kehitetään.

Lohjan kaupunginorkesterin tavoitteena on ensi vuonna laajentaa toimintaansa Länsi-Uudellamaalla siten, että eri kuntien alueella järjestetään konsertteja ko. kuntien rahoittamana. Vihdin kunta on tehnyt asiasta aloitteen ja neuvottelut asiasta alkavat loppuvuonna 2016. Orkesteri konsertoi myös muualla Uudellamaalla. Kotisalin Laurentius-salin korjaus valmistunee siten, että sali on käyttökunnossa toukokuun 2017 aikana. Vuoden kuulijatavoite on 45 000 henkilöä.

Hiiden Opisto on aikuisoppilaitos, joka tuottaa ja edistää elinikäisen oppimisen mahdollisuuksia, tukee persoonallisuuden monipuolista kehittymistä ja elämänhallintaa toteuttaen vapaan sivistys-yön periaatteita Länsi-Uudellamaalla. Hiiden Opisto järjestää opetusta, jonka painopisteet ovat yhteiskunnallisiin aineisiin, kulttuuriin, käyttäytymiseen ja kasvatukseen liittyvissä opinnoissa, tietoyhteiskuntaopinnoissa, ikäihmisten opinnoissa, kielissä, taito- ja taideaineissa sekä terveyttä edistävässä opinnoissa. Opisto järjestää koulutusta myös maahanmuuttajille.

Opiston hallinto- ja opetustoiminta käynnistetään uudessa toimitalossa. Tilauskursseja lisätään tulo-rahoituksen kasvattamiseksi tarjoamalla Office365:n opetusta Lohjan, Vihdin ja Siuntion kunnille, tarjoamalla koodauskoulutuspaketteja opettajille, tehostamalla tilauskoulutuksen sähköistä markkinointia. Maahanmuuttajaopetusta ja monikulttuurisuutta kehitetään erillisen hankesuunnitelman mukaisesti tekemällä koulutusyhteistyötä kansainvälisen Nordplus-ohjelman kautta sekä hakemalla hankerahoitusta, jonka avulla lisätään maahanmuuttajien opetukseen tuntikehystä 100 tuntia/vuosi monipuolista opetusta. Päivitetty viestintäsuunnitelma otetaan käyttöön. Digitaaliset ympäristöt tulevat opistotyön välineeksi kouluttamalla henkilöstö Office365:en käyttäjiksi, HiiOp365 (opiston intra) palvelee henkilöstöä siten, että paperinen tiedonvälitys vähenee ratkaisevasti, asiakaspalvelu ja -markkinointi siirtyy digitaalisiin ympäristöihin. Mobiililuokka otetaan käyttöön palvelemaan opiske- lijoita sekä eri opetusaineita monipuolisesti.

Länsi-Uudenmaan musiikkiopiston tehtävänä on järjestää musiikin ja siihen läheisesti liittyvien taide- muotojen perusopetusta sekä järjestää muuta musiikkikulttuurin kehittämiseen liittyvää toimintaa. Musiikkiopiston tuntimäärä on 737 tuntia eli 24 800 tuntia lukuvuodessa ja opiskelijamäärä n. 950 säilyvät nykytasolla.

Lohjan Teatteri tuottaa esityskauden aikana 3-4 uutta ensi-iltaa ottaen ohjelmistossa huomioon eri- ikäiset katsojat lapsista aikuisiin. Harrastusmahdollisuuden tarjoaminen alueen harrastajille sekä kulttuuripolun kautta tehtävät erilaiset yhteistyöhankkeet ja teatterikierrokset jatkuvat. Kahviotoimin- nan ja pukuvuokraustoiminnan ylläpito ja alueen kuvataiteilijoiden näyttelytoiminta kahviotilassa jat- kuvat.

Tytyrin kaivosmuseon uusi sisäänkäynti valmistuu ja se otetaan käyttöön tammi-helmikuussa 2017. Museoalueelle toteutetaan leasing-ratkaisuna tilaelementtirakennus, joka palvelee vierailijakeskuk- sena 5-10 vuotta. Museoalueelle rakennetaan pysäköintialue henkilö- ja linja-autoille. Kaivosmuse- oon kuljetaan porrashuoneen ja maanalaisen yhdyskäytävän kautta hissille. Kone Oy:n toteuttaman hissien ylläpitokustannukset maksaa kaupunki. Leasing-rakennuksen vuokratulot, hissien ylläpito- vuokrat, vierailijakeskuksen ja porrashuoneen ylläpitokulut sekä lisääntyneistä kävijämääristä johtu- vat opaspalkkiokulut aiheuttavat 143 000 euron määräraharatarpeen. GTK kivinäyttelyn toteuttaminen edellyttää 36.000 euron määräraharatarpeen.

Vuosi 2017 on Suomen 100-vuotisjuhlavuosi ja sen tiimoilta yleinen kulttuuri järjestää laajalta tapah- tumia koko vuoden aikana kattavasti koko kunnan alueella. Yhteistyössä teatterin ja musiikkiopiston kanssa valmistetaan lasten musikaali. Toiminta- ja kohdeavustukset on tarkoitus suunnata ensisijai- sesti juhlavuotta koskeviin tapahtumiin. Myös Lohjan Kesän toiminta suunnataan juhlavuosi huomi- oiden. Kulttuuripolku-toimintaa viedään eteenpäin varhaiskasvatukseen ja opetuksen opetussuunni- telmien mukaisesti sekä lähdetään suunnittelemaan Kulttuuripolku-ohjelmaa ikääntyneille. Suomen 100-vuotisjuhlavuoden tapahtumien määräraharatarve on 50 000 euroa. Kaupungin panos kansainvä- liseen suunnistuskilpailuun on 30 000 euroa.

Taiteen perusopetusta antavien oppilaitosten (Kuvataidekoulu, Tanssistudio Funka, Undostres, Ryt- miomena, Aploodi ja Käsiyökoulu Helmi) sekä Taito Uusimaan avustukset pysyvät nykytasolla.

Matkailutoiminta liittyy Länsi-Uudenmaan ja Etelä-Suomen yhteiseen matkailun verkkokauppaan. Kv-sisältötuotantoa, vahvaa yritysyhteistyötä, matkailuelinkeinon kehittämistä ja markkinointia toteutetaan Länsi-Uudenmaan Lumo Matkailun ja alueen yritysten kanssa. Kaupungin asiakaspalvelukeskuksen ja Lohjan matkailun asiakaspalvelujen toimintatapoja uudistetaan istuttamalla yhteispalvelupisteen kaltaisia uusia palveluja pysyviksi toiminnoiksi sekä erilaisten tuomalla tarvittavia pop-up toimintoja palvelupisteisiin.

Markkinoinnissa laaditaan kaupungin markkinointistrategia, kehitetään kaupungin visuaalista ja viestinnällistä ilmettä, luodaan ja edistetään yhtenäisiä markkinointipäämääriä, avustetaan kaupungin toimintoja markkinoinnissa, toteutetaan some-kampanjoita, tuetaan elinkeinotoimintaa. Markkinoinnissa seurataan kaupungin maineen kehitystä. Asiakasviestinnän osalta tavoitteena on kaupungin asiakasviestinnän tehostaminen, viestintästrategian laatiminen, sosiaalisen median monipuolinen hyödyntäminen, kaupungin nettisivujen uudistaminen, asiakaskokemuksen digitaalisen keräämisen edistäminen, kaupungin toimintojen asiakasviestinnän tukeminen, esitteiden tapahtumakalenterin uudistaminen, Hjalmarin luottamusmiesten tiedotuskanavan kehittäminen.

Kaupungin kokoustilojen varausjärjestelmän uudistetaan ja kaivosmuseon sisällöntuotantoa edistetään tavoitteena yritystoiminnan saaminen kaivosmuseoon.

6.5.3 Tuotot, kulut ja toimintakate

44-2 (Kaupunkisisällöt)	TA 17 ulk	TA 17 sis	TA 17
Toimintatuotot	1 593 248	1 100	1 594 348
Toimintakulut	-12 209 165	-2 873 300	-15 082 465
Toimintakate	-10 615 917	-2 872 200	-13 488 117

7 Hyvinvointi

7.1.1 Hyvinvoinnin toiminnan sisältö ja laajuus

Sisältö:	Laajuus	tuotot/kulut € ulkoiset
Lasten, nuorten ja perheiden palvelualue: - Alle kouluikäisten ja heidän perheidensä peruspalvelut - Kouluikäisten, nuorten ja heidän perheidensä peruspalvelut - Lasten, nuorten ja perheiden sosiaali- ja erityispalvelut - Lasten, nuorten ja perheiden palvelualueen johto	1315,52 henkilötöyövuotta	8 346 018 -74 862 657
Työikäisten palvelualue: - Terveystieteiden peruspalvelut - Sosiaali- ja erityispalvelut - Työterveyskeskus - Erikoissairaanhoidon tuki - Työikäisten palvelualueen johto	245,89 henkilötöyövuotta	6 886 107 -105 191 579
Ikääntyneiden palvelualue: - Neuvonta ja palveluohjaus - Kotona asumisen tuki - Kuntoutus ja hoiva - Ikääntyneiden palvelualueen johto	506,65 henkilötöyövuotta	10 332 237 -36 933 332

7.1.2 Hyvinvoinnin prosessit

Hyvinvointi-toimialan ydinprosessien toteutuksesta vastaa kolme päätoiminta prosessinomistajaa. Näiden henkilöstökulut jakautuvat kolmen palvelualueen kesken. Tukipalvelupäällikön ja johtavan hoitajan virat lakkautetaan ja muutetaan prosessinomistajan tehtäviksi. Lisäksi palkataan yksi uusi prosessinomistaja, kustannusvaikutus noin 65 500 euroa.

7.1.3 Hyvinvoinnin tuloslaskelma

Hyvinvointi –toimialan toimintakate on sitova suhteessa valtuustoon.

5-3 (Hyvinvointi)	TA 17 ulk	TA 17 sis	TA 17	SV 18	SV 19
Toimintatuotot	25 495 741	4 376 100	29 871 841	30 328 364	30 774 560
Myyntituotot	6 743 968	4 345 000	11 088 968	11 190 130	11 306 498
Maksutuotot	14 026 801	0	14 026 801	14 241 638	14 488 758
Tuet ja avustukset	2 506 704	0	2 506 704	2 613 956	2 658 391
Muut toimintatuotot	2 218 268	31 100	2 249 368	2 282 640	2 320 913
Vuokratuotot	2 014 289	31 100	2 045 389	2 075 603	2 110 359
Muut toimintatuotot	203 979	0	203 979	207 037	210 554
Toimintakulut	-216 918 947	-43 852 900	-260 771 847	-263 610 233	-266 417 921
Henkilöstökulut	-96 573 134	0	-96 573 134	-97 488 759	-98 452 813
Palkat ja palkkiot	-75 082 769	0	-75 082 769	-75 792 746	-76 541 846
Henkilösivukulut	-21 490 365	0	-21 490 365	-21 696 013	-21 910 967
Eläkekulut	-17 659 244	0	-17 659 244	-17 828 654	-18 005 377
Muut henkilösivukulut	-3 831 121	0	-3 831 121	-3 867 359	-3 905 590
Palvelujen ostot	-102 527 978	-25 028 100	-127 556 078	-129 211 546	-130 774 275
Asiakaspalvelujen ostot	-89 569 544	0	-89 569 544	-90 977 623	-92 342 281
Muiden palvelujen ostot	-12 958 434	-25 028 100	-37 986 534	-38 233 923	-38 431 994
Aineet, tarvikkeet ja tavarat	-4 751 184	0	-4 751 184	-4 822 473	-4 904 439
Avustukset	-9 469 852	0	-9 469 852	-9 611 902	-9 756 084
Muut toimintakulut	-3 596 799	-18 824 800	-22 421 599	-22 475 553	-22 530 310
Vuokrat	-3 411 511	-18 824 800	-22 236 311	-22 287 487	-22 339 425
Muut toimintakulut	-185 288	0	-185 288	-188 066	-190 885
Toimintakate	-191 423 206	-39 476 800	-230 900 006	-233 281 869	-235 643 361

7.2 Lasten, nuorten ja perheiden palvelualue

7.2.1 Toiminnan sisältö ja laajuus

Sisältö:	Laajuus	tuotot/kulut € ulkoiset
Alle kouluikäisten ja heidän perheidensä palvelut: Neuvolatoiminta, Varhaiskasvatus ja erityisvarhaiskasvatus ja Esiopetus	Päivähoitopaikkoja: 3 000 Palvelusetelit: 260 Päivähoidon osallistumisaste: 65 Terveystiedon edistämisen käynnit: 45 000	2 999 177/ -23 676 898
Kouluikäisten, nuorten ja heidän perheidensä peruspalvelut: Perusopetus, Toisen asteen opetus, Oppilas- ja opiskelijahuolto, Ilta- ja yötoiminta, Alueellinen ja erityisnuorisotyö, Koulu- ja opiskeluterveydenhuolto	Tuntikehys/opp.: 73,6 Kurssit/opisk.: 1,5 Ilta- ja yötoiminnan piirissä: 385 Oppilaita/oppilashuollon henkilöstö: 420 Nuorisotyön asiakaskontaktit: 40 000	4 367 207/ -38 078 859
Lasten, nuorten ja perheiden sosiaali- ja erityispalvelut: Perhekeskus, Nuorisokeskus, Kohdennettu nuorisotyö, Nuorisotyöpaja, Lapsiperheiden sosiaalipalvelut	Perhekeskuksen käynnit: Nuorisokeskuksen käynnit: Lastensuojelun laitospalvelut, hoitopäivät: 23 050 Sijaisperhehoidon hoitopäivät: 18 870	976 539/ -12 196 462

7.2.2 Toiminnalliset muutokset

Lasten, nuorten ja lapsiperheiden palvelualue jakautuu kolmeen palveluyksikköön: Alle kouluikäisten ja heidän perheidensä peruspalvelut, Kouluikäisten, nuorten ja heidän perheidensä peruspalvelut ja Lasten, nuorten ja perheiden sosiaali- ja erityispalvelut.

Palvelualueella on oma maakunnallinen hallituksen kärkihanke (Lape), johon on mahdollista saada valtionavustusta. Lohja on hakemassa muiden kuntien kanssa tätä avustusta, jolla pystyttäisiin kattamaan koulutustarvetta koko palvelualueen osalta. Tavoitteena on sekä saada palveluista nykyistä asiakaslähtöisempiä ja asiakkaita osallistavia että löytää uusia, nykyistä kustannustehokkaampia tapoja palvelukulttuuriin.

Toimintatapana siirrytään perhekeskusmaiseen tapaan toimia. Mallissa alueina toimivat Lohjan nykyiset kuusi yläkoulualuetta. Toiminta alueilla on moniammatillista ja monialaista yhteistyötä, jossa

lähtökohtana on alueen asukkaiden tarpeet, niiden tietäminen ja tunnistaminen. Alueella toteutettavan johtamisen avulla rakennetaan eri toimijoille yhteiset prosessit ja mahdollistetaan asiakkaiden ja asukkaiden osallisuus. Palvelut tuodaan mahdollisuuksien mukaan perheiden asuinalueille.

Varhaiskasvatuksen, perhekeskuksen ja nuorisokeskuksen yhteisellä palveluohjauksella pyritään ohjaamaan perheet heidän tarpeitaan vastaavan palvelun piiriin, jolloin toiminta on kustannustehokasta.

Palvelualueen talousarvioon sisältyy uutena palvelualuejohtajan virka, kustannusvaikutus 106 500 euroa.

Alle kouluikäisten ja heidän perheidensä peruspalvelut

Subjekttiivisen päivähoito-oikeuden rajaaminen 20 viikkotuntiin niiden perheiden osalta, joilla toinen vanhemmista on kotona, on vähentänyt päivähoitoa tarvetta. Jos työllisyystilanne ei parane nykyisestä, voidaan osaa hoitopaikoista pitää suljettuina. Henkilöstökustannuksissa tämä tarkoittaa sitä, että 20 avoinna olevaa tai avoimeksi tulevaa vakanssia jätetään täyttämättä miljoona. Lisäksi lakkautetaan varhaiskasvatuksesta kaksi erityisavustajan tehtävää, kustannusvaikutus 65 000 euroa. Ojaniittu-talon tiloihin siirtyi väliaikaisesti keskustasta Labanin päivähoito, joka tarvitsee tiloina kahden päiväkotiryhmän ja avaimen päiväkodin toimintaan kaavailut tilat. Vastaava henkilöstöresurssi, 8 vakanssia, jää täyttämättä koko vuoden ajaksi.

Hyvinvoinnin toimialan talousarvion laadinnassa on otettu huomioon yllä olevien vakanssien vaikutus 1.070.000 euron säästönä.

Päivähoidon vähäisemmän käytön arvioidaan lisäävän avoimien varhaiskasvatuspalveluiden käyttöä varsinkin leikkikenttätoiminnassa. Tämän vuoksi leikkikenttäohjaajan tehtävä muutetaan osapäiväisestä kokopäiväiseksi, kustannusvaikutus 16 000 euroa.

Routionmäen monitoimijatalon Havumetsän päiväkodin ryhmistä on suunniteltu avattavaksi kolme, ja näitä ryhmiä vastaavalle henkilöstömäärälle on tehty varaus henkilöstömenoihin viideksi kuukaudeksi (10 vakanssia), kustannusvaikutus 135 600 euroa.

Palveluseteleihin varattua määrärahaa on lisätty 150 000 euroa vuoteen 2016 verrattuna. Päivähoitomaksutuotto-odotetta on alennettu vastaamaan vuoden 2016 toteuma-arviota.

Uusi varhaiskasvatussuunnitelma otetaan käyttöön 1.8.2017.

Kouluikäisten, nuorten ja heidän perheidensä peruspalvelut

Uudet opetussuunnitelmat ovat käytössä sekä esiopetuksessa, että perusopetuksessa ja lukiokoulutuksessa. Vuosiluokkien 7-9 osalta opetussuunnitelma on tullut voimaan syksyllä 2016 ns. yleisen osion osalta; oppiainekohtainen osio tulee voimaan portaittain 7. luokalta alkaen 1.8.2017. Opetussuunnitelmien muutokset edellyttävät opettajien kouluttautumista ja yhteistyötä.

Routionmäen monitoimijatalon Jalavan koulun siipi otetaan käyttöön vuoden 2017 alusta, ja koko talon suunniteltu valmistumisaika on syyskuu 2017. Anttilan koulun peruskorjaus valmistuu keväällä ja se voidaan ottaa koulukäyttöön elokuussa 2017. Tällöin Tytyrin koulun väistö siirtyy Linnaisiin ja Nummentaustan koulun tiloista voidaan luopua.

Vuoden 2017 alusta ruotsinkielisiä kouluja johtaa rehtori ja apulaisrehtori. Palveluverkkopäätöksen mukaisesti Virkby skolan siirtyminen Källhagens skolaan toteutuu syksyllä 2017.

Hankerahoitusta on saatu valtiolta erityisavustuksena esi- ja perusopetuksen tasa-arvoa edistäviin

toimenpiteisiin. Rahoituksella voidaan palkata samanaikaisopettajia ja / tai koulunkäyntiavustajia tai sitä voidaan käyttää ryhmien jakamiseen.

Nummi-Pusulan lukion lakkauttamisen vuoksi ei ensimmäiselle vuosikurssille oteta opiskelijoita. Lukuvuonna 2017-18 lukiossa opiskelee vain kolmas vuosikurssi.

OVTES:n muutos lukioresurssin laskentaperusteissa kasvattaa lukion tuntikehystä 1.8.2017 alkaen, kustannusvaikutus 40 000 euroa/16 kurssia.

Lasten, nuorten ja perheiden sosiaali- ja erityispalvelut

Lastensuojelun ostopalveluna hankitusta laitoshuollosta siirrytään perhehoitoon; vuonna 2017 säästötavoitteeksi on asetettu 400.000 euroa. Käytännössä tämä tarkoittaa neljän lapsen siirtymistä tai ohjaamista kevyemmän palvelun piiriin laitoshuollon sijaan. Lapsiperheiden sosiaali- ja erityispalveluita vahvistetaan lisäämällä omaa tuotantoa 1-2 sosiaaliohjaajalla. Tämä rahoitetaan vähentämällä ostopalveluita vastaavalla summalla.

Lapsiperheiden kotipalveluun lisätään resursseja kahden työntekijän verran, kustannusvaikutus 70 000 euroa.

Routionmäkitalon nuoriso-ohjaajalle on määrärahavaraus 1.8.2017 alkaen, kustannusvaikutus 15 300 euroa.

7.2.3 Tuotot, kulut ja toimintakate

50-2 (Lasten, nuorten ja perheiden palvelualue)	TA 17 ulk	TA 17 sis	TA 17
Toimintatuotot	8 346 018	31 100	8 377 118
Toimintakulut	-74 862 657	-30 439 500	-105 302 157
Toimintakate	-66 516 639	-30 408 400	-96 925 039

7.3 Työikäisten palvelualue

7.3.1 Toiminnan sisältö ja laajuus

Sisältö:	Laajuus	Tuotot/Kulut € ulkoiset
Terveysthuollon peruspalvelut: Lääkäri- ja hoitajapalvelut, kuntoutuspalvelut, suun terveydenhuolto	Avosairaanhoidokäynnit: 250 000 Suun terveydenhuollon hammaslääkärikäynnit 43 000 ja suuhygienistikäynnit 13 000	3 256 731/ -18 530 817
Sosiaali- ja erityispalvelut: Aikuisuusosiaalityö, velkaneuvonta, sosiaalinen kuntoutus, vammaispalvelut, mielenterveys- ja päihdepalvelut	Toimeentulotuki-ruokakuntia 700 Kuntouttavan työtoiminnan toimintapäivät 16 200 Erityispalveluiden asiakkaita 1 900	2 851 022/ -23 538 648
Työterveyshuollon palvelut	Sisältyy avosairaanhoido-käynteihin	324 604/ -1 186 037
Erikoissairaanhoido	Toimintakate/as.: -1 291 e/as	723 750/ -61 936 077

7.3.2 Toiminnalliset muutokset

Työikäisten palvelualue jakautuu kolmeen yksikköön; Terveysthuoltoon, Sosiaali- ja erityispalveluihin sekä Työterveyskeskukseen. Lisäksi palvelualueelle kuuluu erillisenä erikoissairaanhoidon osien budjetillinen osuus.

Terveysthuollon peruspalvelut

Terveysthuollon yksikössä tuotetaan palvelua uuden palveluverkon mukaisesti. Toiminnalla pyritään tuottamaan lisää laatua ja terveyshyötyä sekä kasvattamaan tuottavuutta. Lääkäri- ja hoitajapalveluissa lisätään alueille ja kotiin vietäviä palveluita ja yhdestä terveyskeskuslääkäriavokanssista muokataan Lohjalle toinen kotihoidon vastuulääkäri kattamaan tarvetta mm. saattohoitoon kotona. Vuonna 2015 Lohjan sairaalan toiminnaksi siirretty vaativan päiväpäivystyksen hoito kotiutetaan taikaisin perusterveydenhuoltoon 1.4.2017 alkaen, mikä vaatii resursointia Tynninharjun terveysasemalle yhden lääkärin ja kahden hoitajan vakanssin muodossa. Virka-ajan ulkopuolinen yhteispäivystys säilyy HUS Lohjan sairaalalla. Vakansseihin tarvittava kustannus saadaan säästönä erikoissairaanhoidon menoista. Karjalohjan, Sammatin ja Pusulan terveysasemien lääkäritoiminnan ulkoistus-sopimus päättyy 31.3.2017. Tämän jälkeen toiminta tapahtuu palveluverkkopäätöksen mukaisesti ensisijaisesti omalla työvoimalla. Lääkäri- ja hoitajapalveluiden asiakasmaksuja korotetaan 6 %.

Suun terveydenhuollossa jatketaan Hyvä Potku -kastehankkeen pohjalta kehitettyjen hoitoon pääsyn prosessien kehittämistä. Potilaat segmentoidaan kolmeen hoitopolkuun aikaisemman suun terveydentilan ja palvelujen käytön perusteella. Vuoden 2017 aikana toimintaan saadaan atk-ohjelma. Perusturvalautakunta päätti keskittää kolme pientä hammashoitola Keskusaukiolle ja henkilökunta siirtyy osittain tekemään töitä iltaisin, näin saadaan parempaa palvelua kuntalaisille sekä tuottavuutta. Kuntoutuksessa jatketaan hyvää yhteistyötä ikäihmisten palveluiden kanssa kotiin vietävissä palveluissa ja kotikuntoutuksen edistämisessä. Suun terveydenhuollon asiakasmaksuja korotetaan 6 %.

Sosiaali- ja erityispalvelut

Sosiaalipalveluissa perustoimeentulotuki siirtyy Kansaneläkelaitoksen hoidettavaksi 1.1.2017 alkaen kolmen kuukauden siirtymäajalla, joka päättyy 31.3.2017. Perustoimeentulotuen kuntarahoitusosuus säilyy edelleen 50 %:ssa ja osuus peritään suoraan vähennyksenä laskennallisista valtionosuuksista. Täydentävä ja ehkäisevä toimeentulotuki jäävät edelleen kuntien hoidettavaksi. Toimeentulotukiruokakuntien määrä vähenee merkittävästi ja jää etukäteisarvioinnin perusteella n. 700 ruokakuntaan (vuonna 2015: 1 897) Muutoksen johdosta suurin osa etuuskäsittelyssä toimineista toimitosihteereistä sijoitetaan muihin tehtäviin.

Pitkäaikaistyöttömien kuntoutus ja työllistymispalveluja kehitetään tiiviissä yhteistyössä elinvoiman toimialan kanssa. Sosiaalisessa kuntoutuksessa lisätään työtoimintaa ja siihen tarvitaan yhden pajaohjaajan vakanssi. Tämä vakanssi katetaan epäsuorasti kustannusneutraalina säästyvästä työmarkkinatuen kuntaosuudesta. Kaupunginhallitus on tehnyt 19.9.2016 osallistumispäätöksen seudulliseen pitkäaikaistyöttömien kuntoutushankkeeseen. Hankerahoitusta haetaan Euroopan sosiaalirahaston sosiaalinen osallisuus ja köyhyyden torjunta -toimintalinjalta ajalle 1.3.2017-28.2.2020. Hankkeen kohderyhmänä ovat ensisijaisesti yli 1 000 päivää työttömänä olleet työnhakijat. Hankkeen tavoitteena on kehittää pitkäaikaistyöttömille palveluprosessi, jossa sosiaali- ja terveydenhuollon yhteen sovitetuilla palveluilla vahvistetaan asiakkaiden toiminta- ja työkykyä sekä ehkäistään syrjäytymistä. Erityisesti panostetaan kuntouttavan työtoiminnan laadulliseen ja määrälliseen kehittämiseen. Lohja toimii hankkeen hallinnoijana. Hankkeen kokonaiskustannukset ovat Lohjan osalta 677 900 e, josta kuntarahoituksen osuus on 133 736 e. Kate rahoitukseen syntyy työmarkkinatuen kuntaosuuden säästöistä.

Lohjan kaupunginvaltuusto on tehnyt 13.4.2016 pakolaisten vastaanottoa koskevan päätöksen, jonka mukaisesti Lohjan sitoutuu vastaanottamaan keskimäärin 30 uutta kiintiöpakolaista vuosittain. Päätös edellyttää määräaikaaisesti perustettujen maahanmuuttajakoordinaattorin ja -ohjaajan vakanssin vakinaistamista sekä yhden sosiaaliohjaajan työpanoksen kohdentamista pakolaistyöhön. Vastaavasti erillisestä toimitosihteerin työpanoksesta luovutaan ja tarvittava henkilöstöresurssi osoitetaan toimeentulotuen etuuskäsittelystä. Laskennalliset korvaukset kattavat henkilöstölisäyksestä johtuvat lisäkulut. Jos alaikäisten ilman huoltajaa maahan tulleiden turvapaikkaoikeuden saaneiden lasten ja nuorten perheryhmäkoti perustetaan, perheryhmäkodin asiakaspaikkamäärä otetaan huomioon vastaanoton kokonaismäärässä.

Sosiaalihuollon asiakasasiakirjalain täytäntöönpanoon ja valtakunnallisesti yhteiseen sosiaalihuollon tietokantaan (Kansa) valmistaudutaan olemalla mukana Terveyden ja hyvinvoinnin laitoksen rahoittamassa Kansa-Koulu-hankkeessa. Hanke muun muassa kouluttaa kaupungin omasta henkilöstöstä kirjaamisvalmentajat, joiden tehtävänä on vuodesta 2017 alkaen perehdyttää koko sosiaalihuollon henkilöstö määrämuotoiseen kirjaamiseen ja valtakunnallisesti yhtenäistä palveluluokitusten käyttöön.

Seudullisen sosiaalipäivystyksen osalta pyritään järjestämään päivystys samassa toimitilassa terveydenhuollon päivystyksen kanssa vuoden 2017 aikana. Lohjan kaupunki on tehnyt sopimuksen

Hyvinkään seudun mielenterveysseura ry:n kanssa henkisen huollon kriisipäivystyksestä vuoden 2018 loppuun.

Sosiaalisen erityispalvelun osalta kilpailutetaan vammaispalvelun tarvitsema asumispalvelu. Päihdepalvelujen laitostuntoutusta edelleen vähentämällä saadaan avopalveluihin yksi päihdeohjaajan vakanssi. Tällöin avohoitoa voidaan vahvistaa ja kehittää mm. tukiasuntojen sosiaalisen isännöinnin muodossa. Haittoja ehkäisevä opioidiriippuvaisten korvaushoito aloitetaan alkuun pienemmällä mit-takaavalla. 65 vuotta täyttäneiden asiakkaiden omaishoidontukeen liittyvät palvelut siirtyvät hoidetta-vaksi ikääntyneiden palvelualueelle.

Työterveyskeskus

Työterveyskeskus jatkaa nykyisellä toimintalinjalla ja ryhtyy selvittämään alueellista yhteistyötä tule-vaa sosiaali- ja terveydenhuollon palvelurakenteen uudistusta eli sote-uudistusta ajatellen. Muuten-kin Työikäisten palvelualue muokkaa toimintaansa uuden organisaation mukaisesti prosessien kautta asiakaslähtöisesti.

Samalla palvelualue ryhtyy tekemään tarvittavia yhteistyömuutoksia läntisellä Uudellamaalla ja va-rautuu tulevan sote-uudistuksen aiheuttamiin muutoksiin siten, että Lohjan kaupungin asukkaat saa-vat jatkossakin laadukasta ja kustannustehokasta sosiaali- ja terveystalvueluita maakunnallisesti.

7.3.3 Tuotot, kulut ja toimintakate

54-2 (Työikäisten palvelualue)	TA 17 ulk	TA 17 sis	TA 17
Toimintatuotot	6 886 107	910 000	7 796 107
Toimintakulut	-105 191 579	-3 368 900	-108 560 479
Toimintakate	-98 305 472	-2 458 900	-100 764 372

7.4 Ikääntyneiden palvelualue

7.4.1 Toiminnan sisältö ja laajuus

Sisältö:	Laajuus	Tuotot/Kulut € ulkoiset
Neuvonta ja palveluohjaus: Palveluohjaus, kotiutustiimi, omaishoidontuki, henkilöstöresurssiyksikkö, veteraanipalvelut	75 vuotta täyttäneitä: 4 000 Omaishoidon tuen asiakkaita: 200 Ostopalvelupaikkoja: n. 130	1 737 227/ -13 165 729
Kotona asumisen tuki: kotihoito, kotihoiton tukipalvelut, päivätoiminta, tuettu asuminen	Säännöllisen kotihoiton asiakkaita: 420	2 009 577/ -6 733 796
Kuntoutus ja hoiva: asumispalvelut, vanhainkoti ja osastot	Osasto-, vanhainkoti- ja palveluasumisen paikkoja yhteensä 400	6 585 433/ -17 033 807

7.4.2 Toiminnalliset muutokset

Ikääntyneiden palvelualue jakautuu: Neuvonta ja palveluohjaus, kotona asumisen tuki sekä kuntoutus ja hoiva.

Perhehoitoa käynnistetään omaishoidon vapaiden järjestämiseksi ja välimuotoisten asumisen ratkaisujen monipuolistamiseksi. Tämä rahoitetaan muita ostopalveluja tai palvelusetelikustannuksia vähentämällä.

Omaishoidon tukeen lisätään 250 000 euroa omaishoidon asiakasmäärien jatkuvasta kasvusta johtuen.

Ikääntyneiden sähköisen asioinnin käyttöä edistetään ja tehdään yhteistyötä Apuhaku.fi – palveluhakemiston kehittämiseksi palveluohjauksen tueksi.

Kotihoitoon liikkuvan työn sujuvuutta edistämään otetaan käyttöön toiminnanohjausjärjestelmään liit-tyvä sähköinen oven avaus sekä kotona asumista tukevia teknologisia ratkaisuja. Näillä toimenpiteillä pyritään saavuttamaan asetettua 60 prosentin välittömän työajan tavoite vähentämällä avainten kuljettamiseen kuluvaa aikaa ja mahdollistamalla henkilöstön joustava liikkuminen. Muutokset rahoitetaan sijaisten käyttöä vähentämällä.

Osastopaikat vähenevät edelleen, kun osaston 4 toiminta loppuu Mäntynummen terveysaseman remontin valmistuttua. Muita osastoja profiloidaan siten, että niiden toiminta ja palvelut pystyisivät vastaamaan mahdollisimman hyvin tiettyjen potilasryhmien tarpeita, jolloin pystytään ylläpitämään ja lisäämään potilaiden toimintakykyä ja elämänlaatua. Kustannussäästöä tästä osastopaikkojen vähentämisestä syntyy noin 40 000 euroa. Lisäksi säästötavoitteen saavuttamiseksi osastohoidon asiakasmaksuja nostetaan yhteensä 32 000 eurolla.

Terveyskeskustasoinen päivystyksen vuodeosasto siirtyy HUS:lta ikääntyneiden palveluihin huhtikuussa 2017. Osastolla on 18 potilaspaiikkaa ja tavoitteena on hoitaa näiden lisäksi myös viikonloppuisin haavanhoitoa tarvitsevat ja korvaushoitopotilaat. Muutos katetaan erikoissairaanhoidon ostopalvelua vähentämällä. Toiminnan käynnistäminen edellyttää osastonhoitajan, osastosihteerin, 10 sairaanhoitajan ja 7 lähihoitajan vakanssien perustamista.

Laitoshoidon paikat vähenevät, kun Niilonpirtti aloittaa 43 paikkaisena asumispalveluyksikkönä uudisrakennuksessa tammikuun aikana. Samalla asumispalvelujen paikat lisääntyvät 13 paikalla. Niilonpirtin käyttöönotto edellyttää 4 sairaanhoitajan ja 3 lähihoitajan resurssin lisäystä yksikköön.

Asumispalvelupaikat lisääntyvät asumispalveluyksikkö Petäjäkodin laajennusosassa Mäntynummen terveysaseman entisissä tiloissa. Muutos on kustannusneutraali osaston 4 toiminnan päättyessä. Yksikköön tulee kymmenen ympärivuorokautista lyhytaikaista asiakaspaiikkaa sekä uutena toimintana mahdollisuus ikääntyneiden päivähoitoon. Päivähoito tukee kotona pärjäämistä silloin, kun omaishoitaja on työelämässä tai ikääntynyt tarvitsee kotihoidon lisäksi tukea kotona asumiseensa. Myös uudessa Niilonpirtissä pyritään tarjoamaan mahdollisuuksien mukaan 1 – 4 asukaspaiikalla tehokuntoutusjaksoja kotona asumisen tueksi. Lisäksi yksikössä käynnistyy päivätoiminta.

Tarvittaessa hankitaan asumispalvelupaikkoja ostopalveluna ja palvelusetelillä asiakkaiden jonotusaikojen lyhentämiseksi. Palveluseteli- ja ostopalvelujärjestelmän (PSOP) käyttöä laajennetaan asumispalveluostojen hallinnointiin.

Ikääntyneiden palvelut ovat mukana Uudenmaan hallituksen kärkihankkeen valmistelussa. Kärkihankkeen päätavoitteena on yhtenäistää maakunnan toimintatapoja suunnittelemalla ja juurruttamalla vaiheittain käytäntöön moniportainen kuntoutuksen maakunnallinen toimintamalli. Tarkoituksena on muuttaa kotihoidon ja muiden kotona asumista tukevien palvelujen sisältöä toimintakykyä ja kuntoutumista tukeviksi.

7.4.3 Tuotot, kulut ja toimintakate

57-2 (Ikääntyneiden palvelualue)	TA 17 ulk	TA 17 sis	TA 17
Toimintatuotot	10 332 237	3 435 000	13 767 237
Toimintakulut	-36 933 332	-10 044 500	-46 977 832
Toimintakate	-26 601 095	-6 609 500	-33 210 595

8 Kaupunkitason laskelmat

8.1 Käyttötalous yhteensä

Käyttötalous yhteensä						
Määräraha/Tuloarvio	1 000 €	1 000 €	1 000 €	1 000 €	1 000 €	1 000 €
	TP2015	TA2016 alkup.	TA2016 muutettu	TA2017	TS2018	TS2019
TOIMINTATUOTOT	75 636	73 674	74 791	95 353	95 979	95 722
TOIMINTAKULUT	-322 187	-321 957	-323 604	-340 267	-343 966	-347 721
TOIMINTAKATE	-246 551	-248 283	-248 813	-244 914	-247 987	-251 999
Muutos-%	2,7	0,7		-1,4	1,3	1,6
Käyttöomaisuuden poisto	-12 595	-12 731	-12 731	-13 800	-13 800	-13 800

8.2 Tuloslaskelmaosan rahoitustulot ja –menot

Määräraha/Tuloarvio	1000 €	1000 €	1000 €	1000 €	1000 €	1000 €
	TP2015	TA2016 alkup.	TA2016 muutettu	TA2017	TS2018	TS2019
Avustukset	3 944	2 654	2 654	2 654		
- Yhdistymisavustus	1 290					
- Kompensaatio	2 654	2 654	2 654	2 654		
Valtionosuudet	62 222	66 500	68 300	67 500	68 000	68 400
- Peruspalvelujen valtionosuus	66 258	70 540	72 340	71 540	72 040	72 440
- Muu opetus- ja kulttuuritoimi	-4 036	-4 040	-4 040	-4 040	-4 040	-4 040
Yhteensä	66 166	69 154	70 954	70 154	68 000	68 400
Muutos-%	-1,0	4,5		1,4	-3,1	0,6

8.3 Myyntivoitot ja tappiot

MYYNTOVOITOT- JA TAPPIOT						
Määräraha/Tuloarvio	1000 €	1000 €	1000 €	1000 €	1000 €	1000 €
	TP2015	TA2016 alkup.	TA2016 muutettu	TA2017	TS2018	TS2019
Myyntivoitot	2 456	2 600	2 600	2 480	2 000	2 000
Myyntitappiot	-283			-285	-290	-294
Myyntivoitot/tappiot yhteensä	2 173	2 600	2 600	2 195	1 710	1 706

8.4 Verotulot

Määräraha/Tuloarvio	1 000 €	1 000 €	1 000 €	1 000 €	1 000 €	1 000 €
	TP2015	TA2016 alkup.	TA2016 muutettu	TA2017	TS2018	TS2018
- Kunnallisvero	168 554	171 951	169 851	168 400	172 100	176 600
- Kiinteistövero	12 222	12 498	12 498	12 400	12 400	12 400
- Yhteisövero	6 700	5 366	5 366	5 500	5 500	5 500
Yhteensä	187 476	189 815	187 715	186 300	190 000	194 500
Muutos-%	3,2	1,2		-1,9	2,0	2,4
Verotettavat tulot	834 630	840 074	840	825	840	859
Tuloveroprosentti	20,50	20,50	20,50	20,50	20,50	20,50
Kiinteistöveroprosentit						
Yleinen kiinteistöveroprosentti	0,90	0,90	0,90	0,93	0,93	0,93
Vakituisen asumiseen käytetyn rakennuksen veroprosentti	0,45	0,45	0,45	0,45	0,45	0,45
Muuhun kuin vakituisen asumiseen käytetyn rakennuksen veroprosentti	1,05	1,05	1,05	1,05	1,05	1,05
Rakentamaton rakennuspaikka	3,00	3,00	3,00	3,00	3,00	3,00

8.5 Korkokulut ja -tuotot

Määräraha/Tuloarvio	1000 €	1000 €	1000 €	1000 €	1000 €	1000 €
	TP2015	TA2016 alkup.	TA2016 muutettu	TA2017	TS2018	TS2019
Korot ja muut kulut	-1 810	-1 520	-1 520	-1 400	-1 574	-1 674
Rahoituskulut yhteensä	-1 810	-1 520	-1 520	-1 400	-1 574	-1 674
Tuloarvot						
Antolainakorot	131	133	133	142	142	142
Talletuskorot						
Viiästykorot	40	50	50			
Valtionosuuskorot						
Peruspääomien korko	484	500	500			
Muut rahoitustulot	411	291	291	832	832	832
Rahoitustuotot yhteensä	1 066	974	974	974	974	974
Rahoitustuottojen muutos-%	12,0	-8,7		0,0	0,0	0,0
Rahoitustuotot ja -kulut yht.	-744	-546	-546	-426	-600	-700

8.6 Lohjan kaupunki, tuloslaskelma

TUOSLASKELMA (sis. sisäiset erät)

euroina	TP2015	TA2016 muutettu	Muutos 2016 - 15	TA2017	Muutos 2017-16
Toimintatuotot					
Myyntituotot	36 452 286	36 879 470	1,2	44 836 355	21,6
Maksutuotot	17 296 511	17 100 358	-1,1	16 811 366	-1,7
Tuet ja avustukset	9 179 519	7 533 240	-17,9	7 226 550	-4,1
Muut tuotot	19 107 554	18 531 890	-3,0	31 612 965	70,6
Toimintatuotot yhteensä	82 035 870	80 044 958	-2,4	100 487 236	25,5
Toimintakulut					***
Henkilöstökulut	-129 786 520	-132 229 020	1,9	-128 177 333	-3,1
Palkat ja palkkiot	-99 604 375	-100 672 322	1,1	-99 210 888	-1,5
Eläkekulut	-24 369 768	-24 870 346	2,1	-23 935 942	-3,8
Muut henkilöstösivukulut	-5 812 377	-6 686 352	15,0	-5 030 503	-24,8
Palvelujen ostot	-145 881 059	-143 766 270	-1,4	-154 294 810	7,3
Aineet, tarvikkeet ja tavarat	-15 713 271	-16 257 860	3,5	-15 600 188	-4,0
Avustukset	-17 064 381	-17 869 750	4,7	-14 872 503	-16,8
Muut kulut	-14 024 271	-13 480 860	-3,9	-27 607 727	104,8
Toimintakulut yhteensä	-322 469 502	-323 603 760	0,4	-340 552 561	5,2
TOIMINTAKATE	-240 433 632	-243 558 802	1,3	-240 065 325	-1,4
Verotulot	187 476 296	187 715 000	0,1	186 300 000	-0,8
Valtionosuudet	62 222 108	68 300 000	9,8	67 500 000	-1,2
Rahoitustuotot ja -kulut				0	***
Korkotuotot	131 429	142 000	8,0	142 000	0,0
Muut rahoitustuotot	1 766 528	832 110	-52,9	832 000	0,0
Korkokulut,	-1 201 040	-1 520 000	26,6	-1 400 000	-7,9
Muut rahoituskulut	-215 315	0	-100,0	0	***
Rahoitustuotot ja -kulut yhteensä	481 602	-545 890	-213,3	-426 000	-22,0
VUOSIKATE	9 746 374	11 910 308	22,2	13 308 675	11,7
Poistot ja arvonalennukset	-13 631 752	-12 731 410	-6,6	-13 800 000	8,4
Satunnaiset erät	0	0		0	***
TILIKAUDEN TULOS	-3 885 378	-821 102	-78,9	-491 325	-40,2

Poistoeron lisäys(-) tai vähennys(+)	81 505	81 500	0,0	81 500	0,0
Varausten lisäys(-) tai vähennys(+)				0	***
Rahastojen lisäys(-) tai vähennys(+)					***
TILIKAUDEN YLIJÄÄMÄ (ALIJÄÄMÄ)	-3 803 873	-739 602	-80,6	-409 825	-44,6

	TP2015	TA2016 muutettu	Muutos 2016 - 15	TA2017	Muutos 2017-16
TUNNUSLUVUT					
Asukasluku	47 397	47 407	-0,5	47 565	0,3
Toimintakulut, e/as	-6 804	-6 826	-0,7	-7 160	4,9
Toimintakate, e/as	-5 073	-5 138	-2,7	-5 047	-1,8
Toimintatuotot/Toimintakulut, %	-25	-25	-690,0	-30	19,3
Verotulot, e/as	3 955	3 960	-0,3	3 917	-1,1
Vuosikate, e/as	206	251	-46,6	280	11,4

TULOSLASKELMA (sis. sisäiset erät)

euroina	TA2017	Muutos 2017-16	TS2018	Muutos 2018 - 17	TS2019	Muutos 2019 - 18
Toimintatuotot						
Myyntituotot	44 836 355	21,6	45 067 610	0,5	45 333 632	0,6
Maksutuotot	16 811 366	-1,7	17 067 976	1,5	17 363 146	1,7
Tuet ja avustukset	7 226 550	-4,1	4 606 142	-36,3	3 667 444	-20,4
Muut tuotot	31 612 965	70,6	31 237 277	-1,2	31 357 344	0,4
Toimintatuotot yhteensä	100 487 236	25,5	97 979 005	-2,5	97 721 566	-0,3
Toimintakulut		***		***		
Henkilöstökulut	-128 177 333	-3,1	-129 455 795	1,0	-130 735 908	1,0
Palkat ja palkkiot	-99 210 888	-1,5	-100 200 293	1,0	-101 190 527	1,0
Eläkekulut	-23 935 942	-3,8	-24 174 830	1,0	-24 414 506	1,0
Muut henkilöstösivukulut	-5 030 503	-24,8	-5 080 672	1,0	-5 130 875	1,0
Palvelujen ostot	-154 294 810	7,3	-156 186 457	1,2	-158 093 632	1,2
Aineet, tarvikkeet ja tavarat	-15 600 188	-4,0	-15 828 316	1,5	-16 090 926	1,7
Avustukset	-14 872 503	-16,8	-15 095 593	1,5	-15 322 033	1,5
Muut kulut	-27 607 727	104,8	-27 689 427	0,3	-27 772 141	0,3
Toimintakulut yhteensä	-340 552 561	5,2	-344 255 588	1,1	-348 014 640	1,1
TOIMINTAKATE	-240 065 325	-1,4	-246 276 583	2,6	-250 293 074	1,6
Verotulot	186 300 000	-0,8	190 000 000	2,0	194 500 000	2,4
Valtionosuudet	67 500 000	-1,2	68 000 000	0,7	68 400 000	0,6
Rahoitustuotot ja -kulut	0	***		***		
Korkotuotot	142 000	0,0	142 000	0,0	142 000	0,0
Muut rahoitustuotot	832 000	0,0	832 000	0,0	832 000	0,0
Korkokulut,	-1 400 000	-7,9	-1 574 000	12,4	-1 674 000	6,4
Muut rahoituskulut	0	***	0	***	0	***
Rahoitustuotot ja -kulut yhteensä	-426 000	-22,0	-600 000	40,8	-700 000	16,7
VUOSIKATE	13 308 675	11,7	11 123 417	-16,4	11 906 926	7,0
Poistot ja arvonalennukset	-13 800 000	8,4	-13 800 000	0,0	-13 800 000	0,0
Satunnaiset erät	0	***	0	***	0	***
TILIKAUDEN TULOS	-491 325	-40,2	-2 676 583	444,8	-1 893 074	-29,3
		***		***		***
Poistoeron lisäys(-) tai vähennys(+)	81 500	0,0	81 500	0,0	81 500	0
Varausten lisäys(-) tai vähennys(+)	0	***		***		***
Rahastojen lisäys(-) tai vähennys(+)		***		***		***
TILIKAUDEN YLIJÄÄMÄ (ALIJÄÄMÄ)	-409 825	-44,6	-2 595 083	533,2	-1 811 574	-30,2

	TA2017	Muutos 2017-16	TS2018	Muutos 2018 - 17	TS2019	Muutos 2019 - 18
TUNNUSLUVUT						
Asukasluku	47 565	0,3	47 755	0,4	47 946	0,4
Toimintakulut, e/as	-7 160	4,9	-7 209	0,7	-7 258	0,7
Toimintakate, e/as	-5 047	-1,8	-5 157	2,2	-5 220	1,2
Toimintatuotot/Toimintakulut, %	-30	19,3	-28	-3,5	-28	-1,3
Verotulot, e/as	3 917	-1,1	3 979	1,6	4 057	2,0
Vuosikate, e/as	280	11,4	233	-16,8	248	6,6

INVESTOINTI- JA RAHOITUSOSA

9 Investoinnit 2017-2019

9.1 Kaupunginhallitus

Kiinteä omaisuus ja osakkeet	€ TA2017	1 000 € TS2018	1 000 € TS2019
Maanhankinta	1 000 000	1 000	1 000
Maanmyyntitulo	-2 000 000	-2 000	-2 000
Yhteensä	-1 000 000	-1 000	-1 000

9.2 Elinvoima

INVESTOINTISUUNNITELMA

Irtain omaisuus	€ TA2017	1 000 € TS2018	1 000 € TS2019
Tietotekniikkapalvelut, irtain omaisuus	600 000	600	600
Kaupunkitekniikka, konekeskus	80 000	80	80
Kiinteistö- ja kartastopalvelut kalusto	35 000	35	35
Kaupunkikehityksen Atk-laitteet ja ohjelmistot	50 000	50	50
Kaupunkisisältöjen irtain omaisuus	300 000	100	100
Palvelutuotanto, Ruokapalvelut, keittiöiden laitehankinnat	20 000	20	20
Yhteensä	1 085 000	885	885

Tilahankkeet	1 000 € Hanke yhteensä	€ TA2017	1 000 € TS2018	1 000 € TS2019
Kaupunkisisällöt, Kulttuuri ja vapaa-aika		300 000	300	300
Muut tilahankkeet, Elinvoima		540 000	450	450
Korjausvelkaa lyhentävät suunnitelmalliset investoinnit		600 000	600	600
Yhteensä	0	1 440 000	1 350	1 350

Kaupunkitekniikka	€ TA2017	1 000 € TS2018	1 000 € TS2019
Ympäristötyöt	340 000	500	550
Liikunta-alueet	820 000	570	420
Tynniharjun etl	500 000	3 000	3 000
Muut kaavatiet	3 550 000	3 840	3 190
Yhteensä	5 210 000	7 910	7 160

Vesihuolto	€ TA2017	1 000 € TS2018	1 000 € TS2019
Tytyrin vesilaitoksen peruskorj.	900 000		
Muut vesihuoltohankkeet	2 200 000	2 500	4 000
Yhteensä	3 100 000	2 500	4 000

Investoinnit yhteensä	10 835 000	12 645	13 395
------------------------------	-------------------	---------------	---------------

9.3 Hyvinvointi

Irtain omaisuus		€	1 000 €	1 000 €
		TA2017	TS2018	TS2019
Hyvinvoinnin irtain omaisuus		2 500 000	1 400	2 500
Yhteensä		2 500 000	1 400	2 500
Tilahankkeet	1 000 €	€	1 000 €	1 000 €
	Hanke yhteensä	TA2017	TS2018	TS2019
Keskustan terveysasema			3 000	
Muut työikäisten ja ikääntyneiden palvelualueiden hankkeet		700 000	600	700
Routionmäki	12 000	4 300 000		
Anttila	10 000			
Nummen yhtenäiskoulu	7 600	2 000 000	4 100	
Källhagenin koulu	2 000	2 000 000		
Laurentius-talo+Laban	17 000	1 200 000	6 300	9 500
Ojamon koulu	13 400	850 000	5 150	7 400
Rauhalan/Järnefeltin koulut	2 600	0	2 000	
Muut koulut ja päiväkodit		2 000 000	2 000	2 000
Muut tilahankkeet, Hyvinvointi		1 260 000	1 050	1 050
Yhteensä	64 600	14 310 000	24 200	20 650
Investoinnit yhteensä		16 810 000	25 600	23 150

9.4 Investoinnit yhteensä

INVESTOINTISUUNNITELMA		€	1 000 €	1 000 €
		TA2017	TS2018	TS2019
Irtain omaisuus				
Yhteensä		3 585 000	2 285	3 385
Kiinteä omaisuus ja osakkeet				
Yhteensä		-1 000 000	-1 000	-1 000
Tilahankkeet				
Yhteensä		15 750 000	25 550	22 000
Kunnallistekniikka				
Yhteensä		5 210 000	7 910	7 160
Vesihuolto				
Yhteensä		3 100 000	2 500	4 000
Investoinnit yhteensä		26 645 000	37 245	35 545

9.5 Rahoitusosan tulot ja menot

9.5.1 Antolainat

	1 000 €	1 000 €	1 000 €	1 000 €	1 000 €
Määräraha/Tuloarvio	TP2015	TA2016	TA2017	TS2018	TS2019
Lainananto					
Antolainojen lyhennykset	101	38	37	37	37

9.5.2 Lainat

Talousarviolainat

	1 000 €	1 000 €	1 000 €	1 000 €	1 000 €
Määräraha/Tuloarvio	TP2015	TA2016	TA2017	TS2018	TS2019
Lainojen lisäykset	16 000	15 800	38 170	30 984	28 800
Lainojen lyhennykset	7 014	5 858	26 000	6 000	6 300
Lyhytaikaiseten lainojen muutokset	4 264				
Lainamäärän muutos	13 250	9 942	12 170	24 984	22 500

9.5.3 Liittymismaksut

	1 000 €	1 000 €	1 000 €	1 000 €	1 000 €
Määräraha/Tuloarvio	TP2015	TA2016	TA2017	TS2018	TS2019
Vesihuollon liittymismaksut					
Tuloarvio	408	600	600	600	600

9.6 Rahoituslaskelma

RAHOITUSLASKELMA (sis.sisäiset erät)

	TP2015	TA2016 muutettu	Muutos 2016 - 15	TA2017	Muutos 2017-16
VARSINAISEN TOIMINNAN JA INVESTOINTIEN RAHAVIRTA					
Toiminnan rahavirta					
Vuosikate	9 746 374	11 910 308	1,1	13 308 675	11,7
Satunnaiset erät	0	0		0	***
Tulorahoituksen korjauserät	-2 277 590	-2 600 000	9,1	-1 500 000	-42,3
Tulorahoitus yhteensä	7 468 784	9 310 308	-17,3	11 808 675	26,8
Investoinnit					
Investointimenot	25 586 223	25 353 000	8,0	26 645 000	5,1
Rahoitusosuudet investointimen.	688 677	25 000		25 000	0,0
Käyttöomaisuuden luovutustulot	3 142 695	4 700 000	46,4	2 000 000	-57,4
Nettoinvestoinnit	21 754 851	20 628 000	6,1	24 620 000	19,4
TOIMINNAN JA INVESTOINTIEN RAHAVIRTA					
	-14 286 067	-11 317 692	24,7	-12 811 325	13,2
RAHOITUSTOIMINNAN RAHAVIRTA					
Antolainauksen muutokset				0	
Antolainojen lisäykset				0	
Antolainojen vähennykset	101 042	37 995	-335,0	37 000	
Antolainojen muutokset	-101 042	-37 995	-335,0	-37 000	
Pysyvien vastaavien saamisten lisäys				0	
Lainakannan muutokset				0	
Pitkäaikaisten lainojen lisäys	16 000 000	15 800 000		38 170 000	
Pitkäaikaisten lainojen vähennys	7 014 220	5 858 000		26 000 000	
Lyhytaikaisten lainojen muutos	4 264 013			0	
Lainakannan muutokset yhteensä	13 249 793	9 942 000		12 170 000	
Oman pääoman muutos				0	
Muut maksuvalmiuden muutokset				0	
Toimeksiantojen varojen ja pääom. muut				0	
Vaihto-omaisuuden muutos	-202 682			0	
Saamisten muutos	-4 519			0	
Lyhytaikaisten saamisten muutos	1 074 813			0	
Korottomien velkojen muutos	1 796 604			0	
Liittymismaksut	408 425	600 000		600 000	
Muut maksuvalm.muut. Budj.		-94 660		0	
Muut maksuvalmiuden muutokset	3 072 641	505 340		600 000	
RAHOITUKSEN RAHAVIRTA	16 423 476	10 485 335	23,3	12 807 000	
Kassavarojen muutos	2 137 409	-832 357		-4 325	
Kassavarat 31.12.	6 880 855				
Kassavarat 01.01.	4 743 446				
Kassavarojen muutos	2 137 409				
	TP2015	TA2016 muutettu	Muutos 2016 - 15	TA2017	Muutos 2017-16
TUNNUSLUVUT					
Asukasluku	47 397	47 407	-0,5	47 565	0,3
Investointien omahank. meno,e/as	525	534	-5975,0	560	4,8
Investointien tulorahoitus, %	39	47	2,4	50	6,3
Lainakanta, e	107 788 793	116 200 000	14,0	128 370 000	10,5
Lainakanta, e/as	2 274	2 451	14,6	2 699	10,1

RAHOITUSLASKELMA (sis.sisäiset erät)

	TA2017	Muutos 2017-16	TS2018	Muutos 2018 - 17	TS2019	Muutos 2019 - 18
VARSINAISEN TOIMINNAN JA INVESTOINTIEN RAHAVIRTA						
Toiminnan rahavirta						
Vuosikate	13 308 675	11,7	11 123 417	-16,4	11 906 926	7,0
Satunnaiset erät	0	***	0	***	0	***
Tulorahoituksen korjauserät	-1 500 000	-42,3	-1 500 000	0,0	-1 500 000	0,0
Tulorahoitus yhteensä	11 808 675	26,8	9 623 417	-18,5	10 406 926	8,1
Investoinnit						
Investointimenot	26 645 000	5,1	37 245 000	39,8	35 545 000	-4,6
Rahoitusosuudet investointimen.	25 000	0,0	0	-100,0	0	***
Käyttöomaisuuden luovutustulot	2 000 000	-57,4	2 000 000	0,0	2 000 000	0,0
Nettoinvestoinnit	24 620 000	19,4	35 245 000	43,2	33 545 000	-4,8
TOIMINNAN JA INVESTOINTIEN RAHAVIRTA						
	-12 811 325	13,2	-25 621 583	100,0	-23 138 074	-9,7
RAHOITUSTOIMINNAN RAHAVIRTA						
Antolainauksen muutokset	0					
Antolainojen lisäykset	0			***		***
Antolainojen vähennykset	37 000		37 000	0,0	37 000	0,0
Antolainojen muutokset	-37 000		-37 000	0,0	-37 000	0,0
Pysyvien vastaavien saamisten lisäys	0					
Lainakannan muutokset						
Pitkäaikaisten lainojen lisäys	38 170 000		30 984 000		28 800 000	
Pitkäaikaisten lainojen vähennys	26 000 000		6 000 000		6 300 000	
Lyhytaikaisten lainojen muutos	0					
Lainakannan muutokset yhteensä	12 170 000		24 984 000		22 500 000	
Oman pääoman muutos	0					
Muut maksuvalmiuden muutokset						
Toimeksiantojen varojen ja pääom. muut	0					
Vaihto-omaisuuden muutos	0					
Saamisten muutos	0					
Lyhytaikaisten saamisten muutos	0					
Korottomien velkojen muutos	0					
Liittymismaksut	600 000		600 000		600 000	
Muut maksuvalm.muut. Budj.	0					
Muut maksuvalmiuden muutokset	600 000		600 000		600 000	
RAHOITUKSEN RAHAVIRTA	12 807 000		25 621 000	100,1	23 137 000	-9,7
Kassavarojen muutos	-4 325		-583		-1 074	
Kassavarat 31.12.						
Kassavarat 01.01.						
Kassavarojen muutos						
	TA2017	Muutos 2017-16	TS2018	Muutos 2018 - 17	TS2019	Muutos 2019 - 18
TUNNUSLUVUT						
Asukasluku	47 565	0,3	47 755	0,4	47 946	0,4
Investointien omahank. meno,e/as	560	4,8	780	39,4	741	-4,9
Investointien tulorahoitus, %	50	6,3	30	-40,3	33	12,2
Lainakanta, e	128 370 000	10,5	152 384 000	18,7	174 884 000	14,8
Lainakanta, e/as	2 699	10,1	3 191	18,2	3 648	14,3

10 Rahoitustulot ja –menot yhteensä

Määräraha/Tuloarvio	1 000 €	1 000 €	1 000 €	1 000 €	1 000 €	1 000 €
	TP2015	TA2016 alkup.	TA2016 muutettu	TA2017	TS2018	TS2019
Menot yhteensä	-8 817	-7 378	-7 378	-27 685	-7 864	-8 268
Tuloarviot yhteensä	253 773	260 581	260 281	258 065	259 611	264 511
Nettotulot	244 956	253 203	252 903	230 380	251 747	256 243

11 Menot ja tulot yhteensä

Määräraha/Tuloarvio	1 000 €	1 000 €	1 000 €	1 000 €	1 000 €	1 000 €
	TP2015	TA2016 alkup.	TA2016 muutettu	TA2017	TS2018	TS2019
Menot yhteensä	-356 590	-354 688	-356 335	-394 598	-389 075	-391 534
Tuloarviot yhteensä	349 241	354 780	355 597	393 613	388 574	391 033
Nettomenot / -tulot	-7 349	92	-738	-984	-501	-501
Lyhytaik.lainojen ja muut maksuvalmiuden muutokset	7 349			984	501	501

12 Talousarvion sitovuusmääräykset ja päätösvaltuudet

12.1 Talousarvion sitovuus

Vuoden 2017 talousarvio kaupunginvaltuuston hyväksymässä muodossa sitoo hallintokuntia seuraavasti:

Kaupunginvaltuuston hyväksymän talousarvion käyttötalousosa muodostuu kullekin toimialalle hyväksytyistä sitovista tavoitteista, seurattavista suoritteista ja tunnusluvuista sekä arvioiduista toimintatuotoista ja toimintakuluista, joiden erotus muodostaa toimintakatteen. Talousarvion investointiosa muodostuu kullekin hankkeelle hyväksytyistä kokonaiskustannuksista ja tuloarviosta.

Käyttötalouden toimiala kohtaisten tavoitteiden ja määrärahasiirron vahvistettavan toimintakatteen sekä investointiosan hankkeen kokonaiskustannuksista muodostuvan määrärahan ja tuloarvion muuttamisesta päättää kaupunginvaltuusto. Mikäli kuitenkin jonkin investointiosan hankkeen toteuttamisessa syntyy säästöä, voi kaupunginhallitus päättää säästön käyttämisestä muiden saman investointiryhmän hankkeiden mahdollisten ylitysten rahoittamiseen. Palvelutuotanto tulosalueen johtajalla on oikeus päättää tilahallinnon investointiryhmään "muut tilahankkeet elinvoima ja muut tilahankkeet hyvinvointi" sisältyvien hankkeiden välisistä määrärahojen muutoksista siten, että investointiryhmän määrärahojen yhteismäärä ei muutu.

Kaupunginhallitus vahvistaa määrärahasiirron toimialalta toiselle, jollei kaupunginhallitus saa muulla tavoin tasapainotettua taloustilannetta. Kaupunginhallitus tekee valtuustolle tarvittaessa esityksen määrärahan lisäyksestä toimiala kohtaisesti, jos ei muutoin em. mainitusti saa tasapainotettua taloustilannetta. Kaupunginhallitus siirtää määrärahoja toimialan lautakunnalta toiselle, jos toimintakate ylittyy.

Investointien osalta kaupunginhallitus voi esittää valtuuston päätettäväksi investointihankkeiden ajoitukset sekä esittää myönnettäväksi ajoituksen muutoksesta johtuvat määrärahan siirrot siten, että ylitykset/ määrärahan alennukset ovat enintään edellisen vuoden vastaavien hankkeiden määrärahojen säästöjen/ylitysten suuruiset. Esitettävät muutokset voivat kohdistua vain alkuperäiseen hankkeisiin eikä siihen kohdistettua määrärahaa voi käyttää ilman valtuuston erillistä päätöstä muihin hankkeisiin.

Lautakunta vahvistaa käyttösuunnitelman toimintakatteen, valvoo lautakuntatasolla tavoitteiden toteutumista sekä käyttökateen toteutumista.

Toimialajohtaja tasapainottaa tarvittaessa toimialansa lautakunnan tulos- ja palvelualueiden toimintakatteita siirtämällä tuloja ja menoja tulos- ja palvelualueiden kesken.

Tulos- ja palvelualuejohtaja tasapainottaa tarvittaessa tulos- tai palvelualueiden yksiköiden toimintakatteita siirtämällä tuloja ja menoja tulos- ja palvelualueiden yksiköiden kesken.

Tuloarvion ylittävillä tuloilla ei saa kattaa talousarviosta poikkeavaa toiminnan laajentamista ja siitä aiheutuvaa toimintakulujen kokonaismäärän ylitystä ilman kaupunginhallituksen lupaa. Jos toiminta kuitenkin luonteeltaan perustuu ulkoiseen tulo-rahoitukseen, voidaan palvelujen lisääminen toimialajohtajan päätöksellä kattaa niistä saatavilla tuloilla (esim. teatteri, orkesteri, muut myytävät palvelut).

Päätäessään henkilöstön sisäisistä siirroista palvelukeskusten välillä kaupunginjohtajalla on oikeus päättää henkilöstökulujen aiheuttamasta vastaavasta määrärahan muutoksesta. Kuukausipalkkai-

sen henkilökunnan palkkaamiseen osoitettuja menovarauksia saa käyttää ainoastaan henkilöstöliitteessä esitettyjen virkojen/tehtävien palkkakustannuksiin. Muutoin henkilöstöressurssien lisäyksestä päättää kaupunginvaltuusto.

Talousarviossa toimialalle osoitettua määrärahaa saadaan käyttää vain ao. toimialaan kuuluvien tehtävien suorittamiseen.

Toiminnasta vastaavien toimielimien/toimialojen on tammikuun 15. päivään mennessä hyväksyttävä tarkistetut käyttösuunnitelmat ja osatavoitteet tulos- ja palvelualueille sekä määriteltävä ne toimenpiteet, joilla tavoitteet toteutetaan. Käyttösuunnitelman yhteydessä toimialojen on määriteltävä osamäärärahojen käyttövaltuudet tarvittaville alemmille tasoille ja viranhaltijoille. Vuoden 2017 osalta kukin voimassaoleva lautakunta vahvistaa osaltaan käyttötaloussuunnitelman ja kokonaisuus viedään kaupunginhallituksen käsittelyyn. Uuden luottamushenkilöorganisaation toimielimien aloitettua toiminnan vuonna 2017 tulee viipymättä järjestäytymisen jälkeen toimielimen hyväksyä toimielimen käyttösuunnitelma kesken vuoden.

12.2 Maksut ja myyntihinnat

Kaupungin taloudelle asetettujen tavoitteiden saavuttamiseksi toimialat oikeutetaan hallintosäännön nojalla tarkistamaan vuonna 2017 perittäviä maksuja niin että asetetut taloudelliset tavoitteet saavutetaan.

12.3 Päätösvaltuudet

Järjestämistavan muutoksista, ulkopuolisten asiantuntijoiden ja ostopalvelujen käyttämisestä, hankintojen suorittamisesta sekä suunnitelmista, pääpiirustuksista, kustannusarvioista, rakentamisen suorittamisesta, työn aloittamisen ajankohdasta, urakoitsijan ja työn suorittajan valinnasta päättävät hallintosäännön mukaisesti toimielimet ja vastuuhenkilöt myönnettyjen määrärahojen puitteissa seuraavien päätösvaltuuksien rajoissa:

- kaupunginvaltuusto päättää yli 2 000 000 euron toiminnoissa ja hankkeissa asiantuntijoiden ja ostopalveluiden käyttämisestä, toimitilojen huonetilaohjelmasta, yleissuunnitelmasta ja yleisestä laatutasosta sekä hankkeiden toteuttamisen muista yleisistä periaatteista. Muutoin toteuttamisesta päättää kaupunginhallitus;
- kaupunginhallitus päättää enintään 2 000 000 euron hankkeista ja hankinnoista;
- kaupunginhallitus päättää kuitenkin hankintojen osalta elintarvikehankinnoista sekä koulukuljetuksista;
- lautakunta päättää omalla toimialallaan enintään 1 000 000 euron hankkeista ja hankinnoista;
- kaupunginjohtaja ja toimialajohtajat päättävät omalla vastuualueellaan enintään 350 000 euron hankkeista ja hankinnoista;
- kunkin tulos- ja palvelualueen esimiehenä toimiva viranhaltija päättää omalla toimialallaan enintään 150 000 euron hankkeista ja hankinnoista.
- kunkin tulos- ja palveluyksikön esimiehenä toimiva viranhaltija enintään 75 000 euron hankkeista ja hankinnoista
- toimintoesimies enintään 50 000 euron hankkeista ja hankinnoista.

- arjen koordinaattori enintään 15 000 euron hankkeista ja hankinnoista.
- alle 50 euron ostolaskut tarkistetaan ja hyväksytään keskitetysti Laskentapalveluissa.

Edellä olevia päätösvaltuuksia käytettäessä päätöksenteon taso määritellään hankkeen tai hankinnan kokonaiskustannusten perusteella. Mikäli hanke ositetaan useammaksi hankintakohteeksi tai osahankinnaksi, päättää sen osittamisesta, osahankinnan suorittamisesta sekä muista menettelytyvoista se toimitus- tai viranhaltija, jonka päätösvaltaan se hankkeen määrärahan tai hankinnan kokonaiskustannusten perusteella kuuluu.

Talousjohtajalla on talousarviossa hyväksytyn 128,4 milj. euron kokonaislainamäärän ottamisen / uusimisen lisäksi oikeus ottaa kaupungin maksuvalmiuden turvaamiseksi tilapäislainoja, joiden yhteismäärä saa olla enintään 25 milj. euroa.

PERUSTELUOSA

13 Talousarvion ja taloussuunnittelun rakenne

13.1 Taloussuunnittelun tavoitteet ja lähtökohdat

Kuntalain 110 §:n mukaan valtuuston on vuoden loppuun mennessä hyväksyttävä kunnalle seuraavaksi kalenterivuodeksi talousarvio. Sen hyväksymisen yhteydessä valtuuston on hyväksyttävä myös kolmea tai useampaa vuotta koskeva taloussuunnitelma. Talousarviovuosi on taloussuunnitelman ensimmäinen vuosi. Viimeistään talousarvion hyväksymisen yhteydessä valtuuston on päätettävä kunnan tuloveroprosentista, kiinteistöveroprosentista sekä muiden verojen perusteista. Vuoden 2017 tulo- ja kiinteistöveroprosentit on ilmoitettava verohallitukselle viimeistään marraskuun 17. päivänä 2016.

Talousarvio ja -suunnitelma ovat laadittava siten, että ne toteuttavat kuntastrategiaa ja edellytykset kunnan tehtävien hoitamiseen turvataan. Talousarviossa ja -suunnitelmassa hyväksytään kunnan ja kuntakonsernin toiminnan ja talouden tavoitteet. Talousarvioon otetaan toiminnallisten tavoitteiden edellyttämät määrärahat ja tuloarviot sekä osoitetaan, miten rahoitustarve katetaan. Määräraha ja tuloarvio voidaan ottaa brutto- tai nettomääräisenä. Talousarviossa ja taloussuunnitelmassa tai niiden hyväksymisen yhteydessä on päätettävä myös toimenpiteistä, joilla edellisen vuoden taseen osoittama alijäämä ja talousarvion laatimisvuonna kertyväksi arvioitu alijäämä suunnittelukaudella katetaan. Talousarviossa on käyttötalous- ja tuloslaskelmaosa sekä investointi- ja rahoitusosa.

Kuntalain 112 §:n mukaan kunnan kirjanpitovelvollisuudesta, kirjanpidosta ja tilinpäätöksestä on sen lisäksi, mitä kuntalaissa säädetään, soveltuvin osin voimassa, mitä kirjanpitolaissa säädetään. Kirjanpitolautakunnan kuntajaosto antaa ohjeita ja lausuntoja kirjanpitolain soveltamisesta. Kuntalain 113 §:n mukaan tilikaudelta on laadittava tilinpäätös, johon kuuluvat tuloslaskelma, tase ja niiden liitetiedot sekä talousarvion toteutumisvertailu ja toimintakertomus.

13.2 Rakenne ja sisältö

Talousarviolla ja taloussuunnitelmalla on kaksi tehtävää, jotka määräävät suunnitelmien rakenteen:

- kokonaistalouden näkökulma, jota kuvataan tulos- ja rahoituslaskelmilla;
- tulosohjauksen näkökulma, jota toteutetaan käyttötalousosan toiminnallisilla ja taloudellisilla tavoitteilla sekä määrärahoilla ja investointiosan suunnitelmilla.

Kokonaistalouden näkökulmasta talousarvion ja suunnitelman on annettava oikea kuva kaupungin taloudesta, osoitettava kaupungin taloudellisen tuloksen muodostuminen sekä keinot kokonaistalouden tasapainottamiseksi ja rahoitustarpeen kattamiseksi. Tuloslaskelmassa esitettävät kokonaistalouden keskeiset erät ovat varsinaisen toiminnan tulot ja menot, verotulot, valtionosuudet ja suunnitelman mukaiset poistot. Vakaan talouden lähtökohtana on, että toiminnan menokehitys sopeutetaan keskeisten tuloerien kehitykseen.

Rahoituslaskelmalla osoitetaan miten kaupungin menot katetaan. Sen avulla kootaan tulo-rahoituksen ja investointien sekä anto- ja ottolainauksen kassavirrat yhteen laskelmaan. Jos tulo-rahoitus ei riitä menoihin, kaupungin on rahoitusosassa osoitettava tarvittava rahoitus. Kaupunki voi kattaa rahoitustarvettaan lainanotolla tai vapauttamalla rahoitus- tai vaihto-omaisuuteen sitoutunutta pääomaa.

Lohjan kaupungin talousarvio muodostuu käyttötalous- ja tuloslaskelmaosasta sekä investointi- ja rahoitusosasta. Talousarvion käyttötalous- ja investointiosat puolestaan jakautuvat toimielimien vastualueisiin ja ne edelleen organisaatorakenteen ja toiminnan mukaisesti tulosalueisiin ja edelleen tulosyksiköihin. Rahoitustuloista ja -menoista kokonaisuudessaan vastaa kaupunginhallitus.

13.3 Toiminnalliset tavoitteet ja määrärahat

Talousarvion käyttötalousosassa asetetaan toiminnalliset tavoitteet sekä osoitetaan asetettujen tavoitteiden edellyttämät määrärahat ja tuloarviot. Molempien toimialojen sitovat toiminnalliset tavoitteet perustuvat kaupungille määriteltyihin päämääriin. Toiminnalliset tavoitteet asetetaan sanallisesti todennettaviksi aikaansaannoksiksi tai mitattavina palvelujen määrinä, tunnuslukuina tai muina tavoitearvoina.

Määrärahat otetaan talousarvioon suoriteperusteen mukaisesti jaksotettuina. Vuoden 2017 talousarvion määrärahoihin ja tuloarvioihin on sisällytetty myös tulos- ja palvelualueiden väliset sisäiset laskutukset. Sisäisinä ostoina laskutetaan siivouspalvelut, ruokapalvelut, atk-palvelut, hallintopalvelut (mm. monistamopalvelut, puhelinpalvelut, postituspalvelut, asianhallinta- ja arkistopalvelut) sekä tilojen vuokrat. Sisäisessä laskutuksessa laskutusperusteet ja hinnat määritellään ja sovitaan tuottajan ja tilaajan välillä tuottajan talousarvioon perustuen ennakoon. Laskutushinnat ovat myös lopulliset hinnat, jolloin tilinpäätöksen yhteydessä ei enää erikseen selvitetä sisäisiä kustannuksia. Talousarvion laatimisessa hinnoittelun lähtökohtana on tuottavan yksikön kannalta nollatulos eli todelliset kustannukset.

Käyttötalousosan määrärahaksi vahvistetaan toimielinkohtaisten toimintatuottojen ja toimintakulujen erotus eli toimintakate. Toimintakatteen muodostumisesta ja käytöstä päättää toimielin edellä sitovuuksimääräyksissä esitetyin rajoituksin. Toimielimen toimintakatteen muuttamisesta päättää kaupunginvaltuusto. Investointiosan määrärahan muodostavat hankkeen kokonaiskustannukset.

13.4 Toiminnalliset muutokset, suoritteet ja yksikkökustannukset

Toiminnalliset muutokset sisältävät molempien toimialojen talousarvion perustelutiedot, joissa on selvitetty toiminnan ja resurssien muutokset. Resurssien muutoksina esitellään henkilöstömäärän ja ostopalvelujen määrän muutokset, tilamuutokset sekä normaalista toiminnasta poikkeavat hankinnat.

Toimialalla on oikeus toteuttaa henkilöstömuutokset ja normaalista toiminnasta poikkeavat hankinnat ja resurssilisäykset vain, mikäli valtuusto on hyväksynyt ne talousarvion perusteluosassa. Lisäksi perusteluissa on selvitetty erikseen ne hyväksytyt muutokset, joilla parannetaan toimintakattetta.

Lohjalla on viimeisten vuosien aikana kehitetty sisäistä kustannuslaskentaa siten, että sisäisessä laskennassa toiminnan/tuotteen kustannuksiin sisällytetään ulkoisten kulujen lisäksi sisäiset laskutukset, pääomakulut sisäisinä vuokrina tai poistoina sekä hallinnon ja yhteisten kulujen kustannukset. Kaiken kaikkiaan laskentauudistuksen tavoitteena on selvittää toimintaan ja tuotteisiin kohdentuvat todelliset kustannukset, parantaa eri toimijoiden palvelujen ja tuotteiden hintojen vertailtavuutta ja sen myötä edistää edullisimman järjestämistavan valintaa.

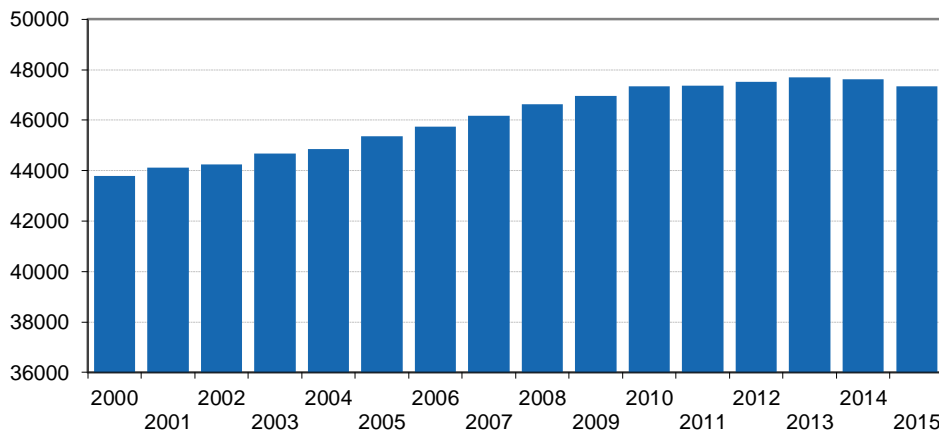
14 Talouden perusteet

14.1 Lohjan väestö

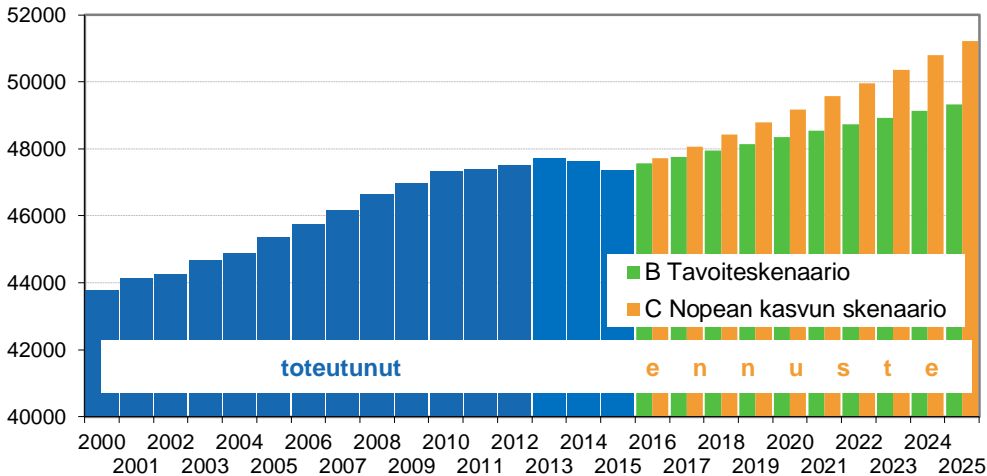
Yhdistyneen Lohjan väestön kasvu on vuosina ollut 2000–2015 keskimäärin 0,59 %. Nettomuuton vaikutus väestön kasvuun on ollut merkittävä, sillä väestön lisäyksestä nettomuuton osuus on joitakin viime vuosia lukuun ottamatta ollut keskimäärin 50 %. Viime vuosina Lohjan väkiluvun kehitys ei ole edennyt aiempien vuosien tahtia, väkiluku pieni Lohjalla syyskuun 2016 loppuun mennessä 0,36 %. Syynä tähän on taantuman aiheuttama aiempaa vähäisempi muuttoliike Lohjan suuntaan. Lohjan alueen väestökehityksessä muuttoliikkeen vaihtelut ovat varsin suuret, sillä nettomuuton vaikutus väestökehitykseen on vaihdellut jopa 30–70 %:n välillä, viime vuonna kokonaisnettomuutto oli tappiollinen 311 henkilön verran.

Väestönkasvu on ollut vuosina 2008–2015 suhteellisesti suurinta Etelä-Lohjalla, jossa väestö on kasvanut 9 % eli 736 asukkaalla. Länsi-Lohjan väestönkasvu on ollut hiukan pienempi, 4,5 % eli 208 asukasta ja keskustan alueen väestö on vähentynyt 431 asukkaalla eli 2,5 %. Asukkaita keskustan alueella oli vuoden 2015 lopussa 16766 henkeä. Pohjois-Lohjan väestörakenne on lohjalaisittain edelleen ”nuorinta”, sillä 0–14-vuotiaiden osuus 21 % on suurin ja yli 65-vuotiaiden 14,8 % alhaisin muihin osa-alueisiin verrattuna. Tähän on syynä se, että alueelle on muuttanut pääkaupunkiseudulta paljon lapsiperheitä.

Väestönkehitys 2000–2015, Lohja



Väestönkehitys ja ennuste vuoteen 2025, Lohja

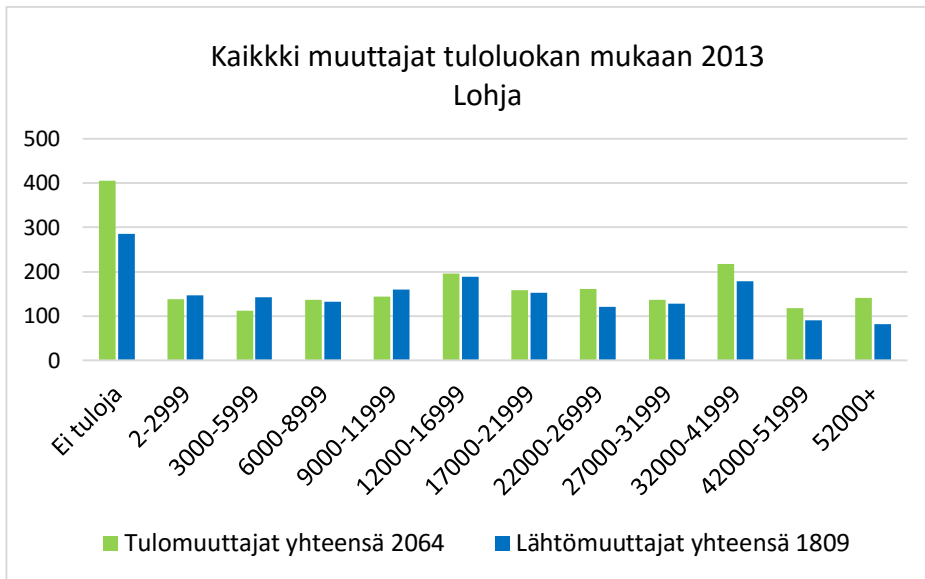


Muuttajat vaikuttavat paitsi väestön määrään myös sen rakenteeseen, millä on erittäin suuri vaikutus kuntien talouden ja palveluiden kannalta. Muuttoliikkeen taloudelliset ja sosiologiset vaikutukset koskettavat sekä lähettävää että vastaanottavaa muuttoliikkeen aluetta. Muuttovirrat kahden kohteen välillä ovat toisinaan merkittävästi erilaiset, ja niiden vaikutus saattaa tällöin ylläpitää tai voimistaa jo lähtökohtaisesti epätasapainoista väestörakennetta tai toisaalta aikaansaada merkittäviä muutoksia tulo- tai lähtöalueen väestön profiiliin.

Valikoivuudella on siis merkitystä yksittäiselle kunnalle, sillä sen verotulot sekä erilaisiin kunnallisiin palveluihin kuluvat määrärahat määräytyvät kuntalaisten ominaisuuksien mukaan. Suomalainen kuntien verotuskäytäntö tekee väestömäärästä strategisen muuttujan. Kaksi suurinta tulo-erää ovat nimittäin verotulot ja valtionosuudet. Veropohjan kannalta on keskeistä, millainen tulotaso siellä asuvilla ja ennen kaikkea sinne ja sieltä muuttavilla on.

Muuttoliikkeen lisätessä kunnan väestöä aiheutuu siitä paineita kunnan palvelutuotannolle. Niin ikään aiheutuu haasteita asuntoalueiden kaavoitukselle ja asuntojen uudistuotannolle, vaikka muutokset tutkimuksissa onkin todettu muuttajien suuntautuvan lähinnä vanhaan asutokantaan. Asumisen kysyntä kokonaisuudessaan kuitenkin lisääntyy. Negatiivinen nettomuutto puolestaan pienentää palvelutarpeita jättäen niitä joskus vajaakäyttöön, ja ikään sidottujen palveluiden tarve voi muuttua tasaisellakin muuttotaseella, jos muuttovirrat eroavat toisistaan ikärakenteeltaan.

Lohjan verotulokertymän kannalta positiivista on, että suurimmissa tuloluokissa tulomuuttajien määrä on pääsääntöisesti melko selvästi lähtömuuttajien lukumäärää suurempi. Alemmissä tuloluokissa erot ovat tasaisempia. Tulottomista muuttajista suuri osa on lapsia, joita Lohjalle ja sen osa-alueille on muuttanut selvästi enemmän kuin pois.



14.2 Huoltosuhteiden kehitys

Taloudellinen huoltosuhde mittaa sitä, kuinka monta työvoiman ulkopuolella olevaa ja työtöntä on yhtä työllistä kohti. Vuonna 2014 koko maan taloudellinen huoltosuhde oli 1,406 eli yhtä työllistä kohden oli 1,406 työvoiman ulkopuolella olevaa.

Väestöllinen huoltosuhde kuvaa lasten (0-14 v.) ja vanhusten (yli 64 v.) yhteenlaskettua määrää suhteessa työikäisten (15–64 v.) määrään. Suomen väestöllinen huoltosuhde oli vuoden 2015 lopussa 0,582.

Lohjan huoltosuhteet 1997–2015 (lähde: Tilastokeskus)

Vuosi	Taloudellinen huoltosuhde	Demografinen huoltosuhde
1997	1,36	0,50
1998	1,23	0,50
1999	1,18	0,50
2000	1,12	0,50
2001	1,14	0,51
2002	1,15	0,51
2003	1,15	0,51
2004	1,14	0,52
2005	1,17	0,52
2006	1,15	0,52
2007	1,12	0,52
2008	1,13	0,52
2009	1,24	0,53
2010	1,22	0,54
2011	1,22	0,56
2012	1,24	0,58
2013	1,32	0,59
2014	1,38	0,60
2015	.	0,62

Yhdistyneen Lohjan taloudellisen huoltosuhteen vaihtelu on ollut melko vähäistä. Koko 2000-luvun taloudellinen huoltosuhde on pysytellyt suunnilleen samalla tasolla, mutta vuodesta 2009 alkaen huoltosuhde on huonontunut taloudellisen taantuman seurauksena ja vuonna 2013 huoltosuhde heikkeni entisestään ollen 1,38. Myös Lohjan väestöllinen huoltosuhde on pysytellyt 2000-luvulla melko vakaana, tosin siinäkin on nousua tapahtunut viime vuosina ja vuonna 2015 suhdeluku oli 0,62. Väestöllinen huoltosuhde Uudellamaalla vuonna 2015 oli 0,50 eli alempi kuin koko maan keskimäärin, Uudenmaan korkeimmat huoltosuhteet olivat Hangossa ja Lapinjärvellä. Jatkossa, väestön ikääntyessä, myös Lohjan väestöllisessä huoltosuhteessa tulee tapahtumaan selkeää heikentymistä. Nopeampi väkiluvunkasvu olisi tässä mielessä toivottavaa, sillä sen myötä huoltosuhde pysyisi parempana, koska väkiluvun nopeampi kasvu perustuisi osin suurempaan muuttajakertymään, ja muuttajat ovat pääsääntöisesti työikäistä, nuorta väestöä.

Lohjan väestöllinen huoltosuhde 2015–2026
(lähde: Väestö- ja asuntoennustemalli Venni)

Demografinen huoltosuhde, Lohja		
Vuosi	B Tavoite- skenaario	C Nopean kasvun skenaario
2016	0,628	0,626
2017	0,641	0,637
2018	0,649	0,643
2019	0,661	0,653
2020	0,671	0,661
2021	0,678	0,667
2022	0,686	0,673
2023	0,694	0,679
2024	0,705	0,687
2025	0,711	0,692
2026	0,720	0,698

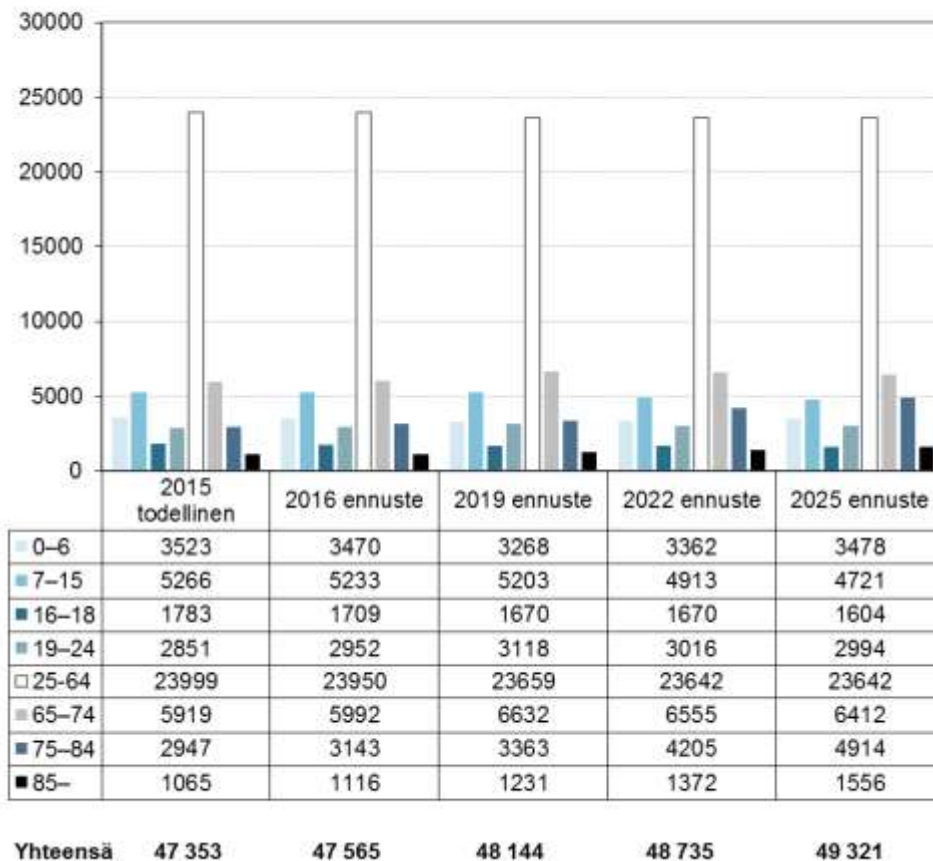
Julkisen talouden tasapainon kannalta huoltosuhteen heikkeneminen on ongelmallista, koska eläkkeet ja vanhusten terveys- ja hoivapalvelut rahoitetaan pääosin työikäisiltä kerättävillä veroilla ja veroluonteisilla maksuilla. Huoltosuhteen heikkeneminen aiheuttaa vanhustenhoidollisten paineiden johdosta lisääntyviä taloudellisia paineita. Tärkeää onkin panostaminen palveluiden tuottavuuden kehittämiseen.

14.3 Väestön ikärakenteen kehitys

0–6-vuotiaiden määrän lasku tulee koko kaupungin tasolla väestösuunnitteen tavoiteskenaarion (väkiluvun kasvu keskimäärin 0,4 %) mukaan olemaan vuoden 2015 tasosta 614 henkeä ja nopean skenaarion mukaan 960 henkeä vuoteen 2025 mennessä. Tämä asettaa haasteita sille, että päivähoitopalvelujen kysyntä ja tarjonta saadaan mahdollisimman hyvin kohtaamaan toisensa alueellises-
tikin, ja toisaalta luo paineita varhaiskasvatuksen tilojen vähentämiselle.

Väestön kehitys oman suunnitteen mukaan 2015–2025

(B Tavoiteskenaario)



Kouluikäisten, 7–15-vuotiaiden määrässä on odotettavissa laskua vuoden 2016 tasosta tavoiteskenaarion mukaan 512 hengen (nopean, noin 0,7 %:n kasvun skenaarion mukaan 209 hengen) verran nykytilanteesta vuoteen 2025 mennessä.

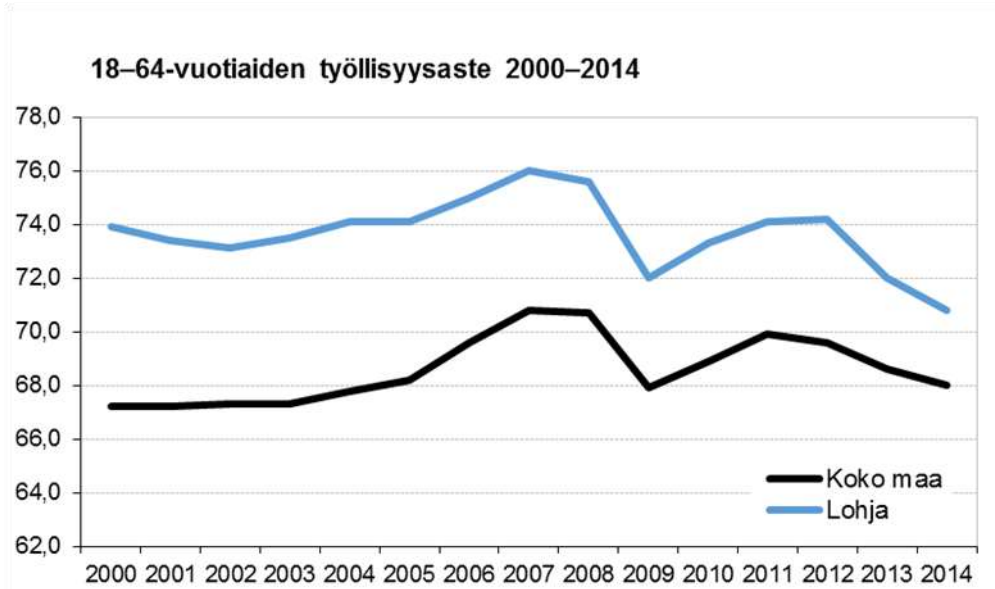
Työikäisen väestön (tässä 19–64-vuotiaat) määrällinen nousu tulee tavoiteskenaarionkin mukaan olemaan noin 998 henkeä.

Eläkeikäisen väestön määrässä tulee vuoteen 2025 mennessä tapahtumaan selvää kasvua. Vuoden 2016 tasosta määrä tulee kasvamaan lähes 2600 hengellä, mikä tulee selkeästi lisäämään kysyntää tälle väestöosalle suunnattuihin asumis- ja muihin palveluihin. Kaikkein vanhimman, yli 85-vuotiaiden väestöosan osuus tästä määrällisestä kasvusta tulee ennusteen mukaan olemaan noin 450 henkeä.

Väestön palvelutarve muuttuu väestön ikärakenteen muutoksen myötä. Eniten perusterveydenhuollon palveluja käyttävät ikäryhmät ovat 0–6-vuotiaat ja yli 65-vuotiaat. Erikoissairanhoidossa palvelujen käyttö lisääntyy 65 vuoden jälkeen. Väestön ikääntymisen myötä palvelutarpeen muutos heijastuu tulevaisuudessa enenevässä määrin myös tilojen käyttötarkoitusten järjestelyyn julkisella sektorilla, kun ikääntyvän väestön asumisen ja palvelutuotannon tarpeisiin on suunnattava aiempaa enemmän resursseja. Meneillään oleva sote-uudistus tuo mahdollisesti muutoksia kunnan ja valtion tehtäväjakoon.

14.4 Työllisyys

Työllisyysaste = alueella asuvien 18–64-vuotiaiden työllisyysaste eli 18–64-vuotiaiden työllisten osuus saman ikäisestä väestöstä. Työllisyysasteen osalta Lohjalla tapahtui myönteistä kehitystä 1990-luvun lopulla taantumien ohituksen seurauksena. Työllisyysaste on koko 2000-luvun pysytellyt 70 %:n yläpuolella. Työpaikkaomavaraisuus (2014) on 80 %, työpaikkojen määrä 15974. Yrityksiä Lohjan alueella on 3 162. Monipuolisen elinkeinorakenteen kehitys tulevaisuudessa myötävaikuttaa korkeaan työpaikkaomavaraisuusasteeseen Lohjalla.



14.5 Työttömyys

Työ- ja elinkeinotoimistoissa oli elokuun lopussa 342 500 työtöntä työnhakijaa, mikä on 4 200 vähemmän kuin vuotta aikaisemmin. Heinäkuuhun verrattuna työttömien työnhakijoiden määrä väheni 35 900:lla.

Uusia avoimia työpaikkoja ilmoitettiin työ- ja elinkeinotoimistoihin elokuun aikana 51 300, mikä on 13 900 enemmän kuin edellisen vuoden elokuussa. Kaikkiaan työ- ja elinkeinotoimistoissa oli elokuussa avoinna 82 500 työpaikkaa, mikä on 16 200 enemmän kuin vuosi sitten. Työpaikoista täytettiin elokuun aikana 10 600, joista 4 500 työ- ja elinkeinotoimiston hakijalla. Työ- ja elinkeinotoimistoissa oli elokuun lopussa edelleen avoinna 35 900 työpaikkaa, mikä on 5 700 enemmän kuin vuotta aikaisemmin.

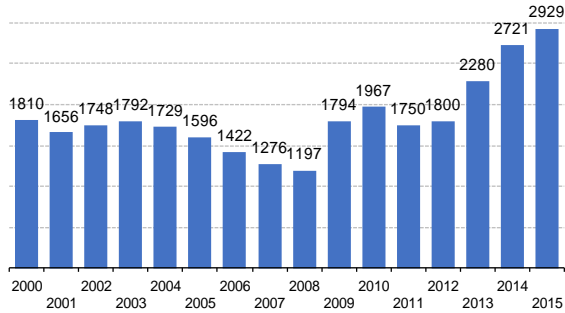
Uudet avoimet työpaikat olivat lisääntyneet kaikissa ammattiryhmissä: eniten asiantuntijoiden, rakennus-, korjaus- ja valmistustyöntekijöiden, prosessi- ja kuljetustyöntekijöiden sekä palvelu- ja myyntityöntekijöiden ryhmissä.

Työttömien työnhakijoiden määrä laski elokuussa edellisen vuoden vastaavasta ajankohdasta yhdentoista elinkeino-, liikenne- ja ympäristökeskuksen (ELY) alueella; eniten Kainuussa (-11 %), Pohjois-Savossa (-7 %) ja Lapissa (-6 %). Vastaavasti työttömyys lisääntyi eniten Pohjanmaalla (8 %), Pirkanmaalla (3 %) ja Uudellamaalla (2 %).

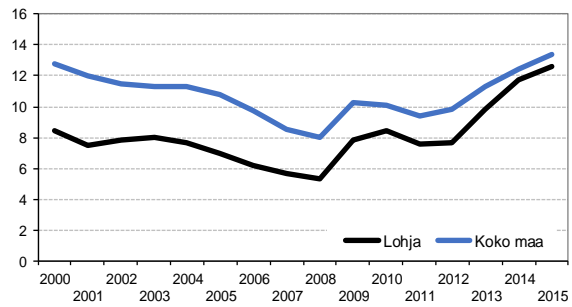
Elokuun lopussa alle 25-vuotiaita työttömiä työnhakijoita oli 46 200, mikä on 2 200 vähemmän kuin edellisen vuoden elokuussa. Nuorten työttömyys laski heinäkuusta 8 700:lla. Alle 20-vuotiaita oli työttömänä 11 000. Yli 50-vuotiaita oli työttömänä 126 100 eli 500 enemmän kuin vuotta aikaisemmin. Yli 55-vuotiaita oli työttömänä 88 900, mikä on 800 enemmän kuin vuosi sitten.

Lohjan talousalueen työttömien lukumäärä ja työttömyysaste oli lähes koko edellisen vuosikymmenen ajan laskusuunnassa. Vuonna 2008 alkanut taantuma kuitenkin nosti työttömien määrän ja sitä kautta työttömyysasteen pienellä viiveellä selkeään kasvuun vuonna 2009 ja 2010. Tämän vuosikymmenen alussa tilanne tilapäisesti parani, mutta vuonna 2013 työttömyysluvut kääntyivät jälleen nousuun. Lohjan työttömyysaste on koko 2000-luvun pysynyt selvästi alempana kuin koko maan työttömyysaste, tosin ero on vuosi vuodelta kaventunut.

Työttömien määrä



Työttömät, % työvoimasta



Työttömyysasteen, työttömien työnhakijoiden määrän ja avoimien työpaikkojen määrän kehitys Lohjalla kuukausittain vuonna 2015–2016

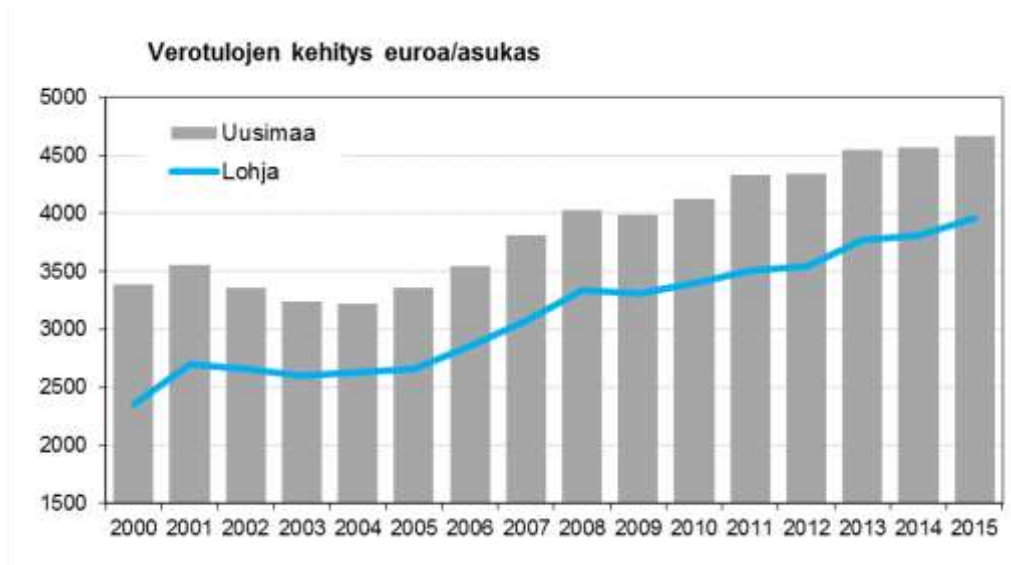
	2016		
	työttömyysaste	työttömät työnhakijat	avoimet työpaikat
tammikuu	13,4	3085	221
helmikuu	13,2	3037	295
maaliskuu	12,5	2877	260
huhtikuu	12,0	2776	251
toukokuu	11,6	2673	215
kesäkuu	12,3	2846	161
heinäkuu	12,8	2969	148
elokuu	11,8	2730	267

	2015		
	työttömyysaste	työttömät työnhakijat	avoimet työpaikat
tammikuu	13,0	3031	232
helmikuu	13,0	3022	313
maaliskuu	13,0	3009	260
huhtikuu	12,3	2863	258
toukokuu	12,0	2781	274
kesäkuu	13,2	3058	225
heinäkuu	13,4	3103	287
elokuu	12,1	2819	236

Työttömien työnhakijoiden määrän osalta trendi kuluvana vuonna on noudatellut työttömyysasteen kanssa samaa linjaa. Avoimien työpaikkojen osalta helmikuu on ollut v. 2015 ja 2016 työnhakijoiden kannalta kuluvana vuonna myönteisin kuukausi Lohjalla. Vuonna 2015 avoimena oli Lohjalla 313 työpaikkaa ja v. 2016 avoimena oli 295 työpaikkaa.

Työttömiä työnhakijoita oli Lohjalla v. 2016 elokuussa 89 vähemmän kuin edellisvuoden elokuussa, avoimia työpaikkoja puolestaan Lohjalla 31 enemmän verrattuna edelliseen vuoteen.

14.6 Verotulojen kehitys



Lohjan vuosittainen verotulokertymä asukasta kohden laskettuna on koko 2000-luvun ollut Uudenmaan kuntien vastaavaa keskiarvotasoa jäljessä. Erot olivat suurimmillaan vuosituhaten alussa. Alla olevassa taulukossa asia on esitetty lukuarvoina (Uudenmaan 2015 tieto on alustava).

Verotulot euroa/asukas

	2000	2001	2002	2003	2004	2005	2006	2007	2008	2009	2010	2011	2012	2013	2014	2015
Uusimaa	3385	3561	3356	3239	3220	3361	3545	3814	4032	3985	4130	4336	4340	4547	4569	4670
Lohja	2358	2695	2655	2603	2626	2660	2853	3072	3344	3308	3397	3511	3550	3768	3814	3959

Eroa Uusimaahan

	2000	2001	2002	2003	2004	2005	2006	2007	2008	2009	2010	2011	2012	2013	2014	2015
Lohja	-1027	-866	-701	-636	-594	-701	-692	-742	-688	-677	-733	-825	-790	-779	-755	-711

14.7 Yleinen taloudellinen tilanne

Kolmen taantumavuoden jälkeen Suomen kansantalous kasvoi viime vuonna 0,2 prosenttia. Suhdannekuoppa näyttää tällä erää päättyneen, mutta kasvu on yhä erittäin vaikeaa. Kuluneen vuoden tilastotiedot pysyvätkin sitkeästi nollan tuntumassa. Suhdannekuopasta Suomen kansantaloutta on vetänyt ylöspäin lähinnä kotimainen kysyntä ja investoinnit.

Eri suhdannelaitokset ennakoivat Suomen kansantalouden BKT:n kasvavan kuluvana ja ensi vuonna noin prosentin. Eri ennustelaitosten näkemykset lähivuosien kasvuluvuista ovat hyvin samansuuntaiset. Jos kasvu on tätä suuruusluokkaa niin BKT:n ja teollisuustuotannon taso on vuonna 2018 yhä pienempi kuin kymmenen vuotta aikaisemmin ennen finanssikriisiä.

Valtiovarainministeriön mukaan yksityinen kulutus kasvaa tänä vuonna 1,2 prosenttia ja ensi vuonna 0,7 prosenttia. Kasvua tukevat ensi vuonna erityisesti hallituksen kilpailukykysovimuksen yhteydessä lupaamat tuloverokevennykset.

Maailmantalouden kasvuvauhti on ollut kuluvana vuonna varsin hidasta, sillä kehittyneiden maiden, esimerkiksi USA:n, kasvu on heikentynyt. Myös kehittyvissä maissa kasvuvauhti on hidastunut, vaikka kasvuprosentit ovatkin kehittyneitä maita selvästi korkeammalla tasolla. Koko maailmantalous kasvaa vuonna 2016 reilut 3 %.

Heikosta kysynnästä ja hitaasti elpymisestä työllisyydestä huolimatta maailmantalouden moottorina pysyy lähivuosina lähinnä kotimainen kulutus. Investointien odotetaan kuitenkin tukevan kasvua yhä enemmän. Investointien elpyminen on ratkaisevaa kasvulukujen piristymiselle.

14.8 Palkat ja hinnat

Valtiovarainministeriö arvioi kuluttajahintojen kasvun olevan tänä vuonna 0,6 – 0,7 prosenttia. Vuonna 2017 inflaatio pysyy matalalla 1,1 prosentin tasolla ja kiihtyy hiveneren 2018 vuonna 1,3 prosentin tasoon.

Valtiovarainministeriö on arvioinut palkansaajien yleisen ansiotasoindeksiin kohoavan tänä vuonna 1,2 prosenttiin ja 2017 vuonna 0,8 prosenttiin. Vuonna 2018 ansiotasoindeksi kohoamisen oletetaan olevan 1,2 prosentin luokkaa.

14.9 Kuntatalous

Valtionvarainministeriön tekemän kuntatalouden painelaskelman mukaan vuosien 2016 – 2020 aikana kuntatalous kehittyi myönteisemmin kuin aikaisemmin ennustettiin. Tilikauden 2016-2017 tulos jopa vahvistaa kuntataloutta, mutta ko. ennusteessa ei ole huomioitu sosiaali- ja terveydenhuoltouudistuksen vaikutuksia, eikä kuntien omia sopeutustoimia vuoden 2016 jälkeen.

Kuntatalouden näkymien vahvistuminen johtuu siitä, että sekä kuntatalouden kokonaismenojen että kokonaistulojen arvioidaan kehittyvän historiaan nähden vaimeammin. Menojen kasvua hidastavat mm. kilpailukykysovimuksen päätökset, vuonna 2017 voimaan astuva eläkeuudistus, kunnallisten liikelaitosten yhtiöittäminen, perustoimeentulotuen maksatuksen siirto Kelaan ja lukuisat muut hallituksen käynnistämät lakiesitykset kuntien tehtävien ja menojen karsimiseksi. Näiden seurauksena kunta-alan henkilöstön määrän arvioidaan kehitysarviossa laskevan vuoden 2015 tasosta noin 7 000 hengellä seuraavien viiden vuoden aikana.

Kaikista näistä menojen kasvun hallintaan tähtäävistä toimista huolimatta kuntatalouden näkymät ovat yhä hyvin haastavat.

14.10 Valtionosuudet vuonna 2017

Valtionosuusjärjestelmän tavoitteena on kuntien vastuulla olevien julkisten palvelujen saatavuuden varmistaminen tasaisesti koko maassa kohtuullisella verorasitteella. Tämä toteutetaan tasaamalla palvelujen järjestämisen kustannuseroja sekä kuntien välisiä tulopohjaeroja. Kustannuserojen tasauksen laskentaperusteena ovat asukasmäärän ja ikärakenteen lisäksi erilaiset olosuhdetekijät. Toisena valtionosuusjärjestelmän kiinteänä osana kuntien tulopohjaa tasataan kunnan verotulojen perusteella.

Kunnan valtionosuusrahoitus muodostuu hallinnollisesti kahdesta osasta: valtiovarainministeriön hallinnoimasta kunnan peruspalvelujen valtionosuudesta (1704/2009, muut 676/2014) ja opetus- ja kulttuuritoimen rahoituksesta annetun lain (1705/2009) mukaisesta valtionosuusrahoituksesta, jota hallinnoi opetus- ja kulttuuriministeriö.

Peruspalvelujen valtionosuusjärjestelmä uudistui vuoden 2015 alusta siten, kuin järjestelmää on muutettu lailla 676/2014 (He 38/2014). Valtionosuuden määräytymisen ikäryhmitystä ja määräytymisen kriteeristöä on muutettu olennaisesti. Keskeiset peruseriaatteet ja rakenteet säilyivät. Opetus- ja kulttuuriministeriön osuus säilyi nykyisellään.

Valtionosuuden laskennallinen peruste muuttuu vuosittain ns. automaattimuutosten perusteella. Näitä ovat määräytymistekijöiden, esimerkiksi asukasmäärien, oppilasmäärien ja muiden laskennan perusteena olevien määrien muutokset ja kustannustason muutoksesta johtuvat hintojen muutokset (indeksikorotus).

Valtionosuusuudistus

Hallituksen esitys kunnan peruspalvelujen valtionosuudesta annetun lain muuttamisesta on annettu 17.4.2014 (He 38/2014). Lain muutos (676/2014) ja valtionosuusjärjestelmän muutos tulivat voimaan 1.1.2015. Uudistus pohjautui pitkälle entisen valtionosuusjärjestelmän perusteille. Järjestelmää on yksinkertaistettu, määräytymisperusteita uusittu, vähennetty ja laskennallisuutta lisätty. Valtionosuus myönnetään edelleen kunnille.

Uudistukseen ei sisällynyt toisen asteen koulutusta. Tätä valmistellaan erillisissä opetus- ja kulttuuriministeriön työryhmissä. Lain muutokset tältä osin tullevat voimaan myöhemmin.

Peruspalvelujen valtionosuuden perusteena ovat sosiaali- ja terveydenhuollon, esi- ja perusopetuksen ja yleisten kirjastojen laskennalliset kustannukset sekä asukaskohtaisen taiteen perusopetuksen ja kuntien yleisen kulttuuritoimen laskennalliset perusteet.

Uuden järjestelmän mukaan peruspalvelujen laskennallisia kustannuksia koskee yksi yhteinen ikäryhmitys. Ikäryhmitys on seuraava:

0–5-vuotiaat
 6-vuotiaat
 7-12-vuotiaat
 13–15-vuotiaat
 16–18-vuotiaat
 19–64-vuotiaat
 65–74-vuotiaat
 75–84-vuotiaat
 yli 85-vuotiaat

Järjestelmään sovelletaan ikäryhmituksen lisäksi seuraavia kriteereitä: sairastavuus, työttömyysaste, kaksikielisyys, vieraskielisyys, asukastiheys, saaristoisuus ja koulutustausta.

Laskennallisen osan valtionosuus saadaan vähentämällä kuntakohtaisesta laskennallisten kustannusten yhteismäärästä kunnan omarahoitusosuus, joka on kaikille kunnille asukasta kohti yhtä suuri. Tämän lisäksi kunnalle myönnetään valtionosuutta kolmen lisäosan perusteella. Lisäosissa ei ole omarahoitusosuutta. Lisäosia ovat syrjäisyys, työpaikkaomavaraisuus ja saamelaisuus.

Laskennallisten kustannusten ja lisäosien perusteena ovat vuosittain vahvistettavat perushinnat ikäryhmille, kriteereille ja kolmelle lisäosalle. Laskennalliset kustannukset muodostuvat: ikäryhmittäin: asukasluku x perus-osan hinta ja kriteereittäin: asukasluku x perus- osan hinta x kriteerin kerroin.

Sairastavuus lasketaan sairastavuuskertoimen perusteella, jonka pohjana ovat keskeiset kansansairaudet. Niiden lukumääriä voi tarkastella kunnittain Kelan tilastosta: Erityiskorvattavien sairauksien kuntakohtaiset tilastot vuodelta 2015.

Peruspalvelujen valtionosuuden osana otetaan huomioon myös verotuloihin perustuva valtionosuuksien tasaus. Tasausraja on nostettu sataan prosenttiin siirtämällä 724 miljoonaa euroa peruspalvelujen laskennallisista kustannuksista tasaukseen. Tasausvähennyksenä valtionosuudesta vähennetään kunnan laskennallisen verotulon ja tasausrajan erotuksesta 30 % lisättynä kyseisen erotuksen luonnollisella logaritmillä silloin, kun kunnan laskennalliset verotulot ovat tasausrajan yläpuolella. Tasausrajan alapuolella oleville kunnille tasauslisänä lisätään valtionosuuteen tasausrajan ja kunnan laskennallisen verotulon erotuksesta 80 % (kunnan omavastuu 20 %).

Kunnan peruspalvelujen valtionosuusprosentti alenee arvion mukaan 25,52 prosentista 25,23 prosenttiin vuonna 2016.

Lohjan kaupungin valtionosuudet on arvioitu vuodelle 2017 olevan 67,5 miljoonaa euroa.

14.11 Laskentaperusteet

Talousarvion laatimisessa on noudatettu seuraavia arviointiperusteita:

Yleinen hintataso vuonna 2017 on 1,3 % korkeampi kuin vuonna 2016 ja 1,5 % korkeampi kuin vuonna 2015. Vuosina 2018 - 19 hintatason muutos on keskimäärin 1,6 % vuodessa;

Kunnallisten palvelujen ja ostettujen asiakaspalvelujen kustannustason muutos vuonna 2016 on 1,5 % ja vuonna 2017 1,7 %. Vuosina 2018 – 19 on keskimäärin 1,8 % vuodessa.

Kokouspalkkiokustannukset on arvioitu jäsenmäärän, kokousten lukumäärän sekä Lohjan valtuuston hyväksymän luottamushenkilöiden palkkiosäännön pohjalta.

Vuoden 2017 kuukausipalkkaisen henkilökunnan palkkataso on keskimäärin 1,5 % matalampi kuin 31.7.2016 palkkataso. Tuntipalkkoissa, ansionmenetykskorvauksissa, asiantuntijapalkkioissa ja varalaoikorvauksissa, sairaus- ja vuosilomansijaisten palkkoissa, erilliskorvauksissa ja ylitunneissa laske-
kenta-arvioiden perustana on vuoden 2016 talousarvio, johon tehdään -1,5 %:n palkkatason tarkistus. Vuosina 2018 – 2019 palkkojen korotus on keskimäärin 1,0 % vuodessa;

Yhteenlaskettu sosiaaliturva-, työttömyysvakuutus- ja tapaturmavakuutusmaksuprosentti on 4,40 % vuosina 2017 – 2019

KuEL:n palkkaperusteinen maksu on 17,01 % ja VaEL:n maksu 21,95 % palkkasummasta, minkä lisäksi vuoden 2016 toteutuneisiin eläkeperusteisiin maksuihin ja eläkkeiden omavastuuosuuksiin lisätään 0,3 % 2015 vuoden tilinpäätöslukuun korotettuna. Palkkauksen sivukulujen kokonaisprosentiksi vuosina 2017 - 2019 muodostuu keskimäärin 26,18 %. Muissa kuluissa käytetään yleisiä hintatason muutosarvioita ottaen kuitenkin huomioon määräaikaisten sopimusten sidotut hinnat.

Kaupungin omat tilakustannukset (sisäiset vuokrat) sekä sisäisten palvelujen yksikköhinnat laske-
taan palkkakulujen ja edellä määriteltujen kululajien hinta-tason muutosten perusteella ja kohdenne-
taan käyttäjäyksiköille käytön perusteella.

15 Suunnittelukauden asuntotuotanto

15.1 Kaavavaranto ja vireillä oleva kaavoitus

Lohjan kaupungilla ei ole omistuksessaan vapaana olevaa kerrostalojen asemakaavavarantoa. Kaupunki omistaa Lohjan keskustassa kerrostalorakentamiseen osoitetun tontin, mutta Hartela Oy:llä on varaus kyseisestä kiinteistöstä. Lohjan keskustassa ja etelätaajamassa on yhteensä viisi yksityisessä omistuksessa olevaa kerrostalorakentamiseen osoitettua aluetta. Kaupungilla on vireillä useampi asemakaavan muutos, jonka tavoitteena on osoittaa keskustaan ja sen lähiympäristöön sekä Paloniemen alueelle kerrostalorakentamista. Vireillä olevassa Paloniemen asemakaavassa sekä Hiidensalmen, Haikarin ja Karstunraitin asemakaavan muutoksissa on tavoitteena osoittaa asuinkerrostalojen korttelialuetta kaupungin omistamalle maalle. Myös yksityisessä omistuksessa olevia alueita on tarkoitus osoittaa kerrostalorakentamiseen Nahkurintorin, Kullervonkadun ja Amerikankadun asemakaavamuutoksissa.

Kaupungilla on vapaana yhteensä 14 rivitalojen ja muiden kytkettyjen asuinrakennusten tontteja kunnallistekniikan piirissä. Lohjan keskustassa ja sen lähiympäristössä vapaita tontteja on kuusi, etelätaajamassa kolme, pohjoistaajamassa kolme, Nummi-Saukkolan alueella yksi sekä Pusulassa yksi. Lisäksi rivitalojen ja kytkettyjen asuinrakennusten korttelialueita on runsaasti, jossa kunnallistekniikkaa ei ole rakennettu. Myös yksityisessä omistuksessa on vapaana olevia rivitalojen ja muiden kytkettyjen asuinrakennusten rakennuspaikkoja. Vireillä olevassa Paloniemen asemakaavassa sekä mm. Hiidensalmen, Haikarin, Mäntylän päiväkodin tontin ja Taimisto-Tennarin asemakaavan muutoksissa tutkitaan myös rivitalojen ja kytkettyjen asuinrakennusten osoittamista kaupungin omistamalle maalle.

Kaupungin omistuksessa olevia erillispientalojen tontteja on yhteensä 144 valmiin kunnallistekniikan piirissä. Näistä suurin osa sijoittuu länsitaajamaan (33), Karjalohjalle (28) ja Nummi-Saukkolan alueelle (30). Myös pohjoistaajamassa (10), Pusulassa (11), keskustaaajamassa (9) ja etelätaajamassa (7) on vapaita erillispientalojen tontteja. Lisäksi kaupungilla on noin 200 tontin varanto uusilla asemakaavoitetuilla alueilla, joilla ei vielä ole kunnallistekniikkaa. Tällaisia alueita on mm. Gunnarlassa, Vohloisissa, Taka-Routiolla ja Saukkolassa. Yksityisillä maanomistajilla on valmiin kunnallistekniikan piirissä, pääosin jo rakentuneilla alueilla, noin 300 tontin varanto. Vireillä olevassa Paloniemen asemakaavassa sekä Hiidensalmen ja Haikarin asemakaavan muutoksissa tutkitaan myös erillispientalojen korttelialueiden osoittamista kaupungin omistamalle maalle.

Muijalan kaavarungon laadinta on käynnistynyt ja siinä tutkitaan taajamaosayleiskaavan mahdollis-taman kaupunkimaisen tiiviin asuinalueen toteuttamista. Muijalan kaavarungon valmistuttua käynnistyy alueen vaiheittainen asuntoalueen asemakaavoitus.

15.2 Asuntotuotanto

Lohjan maapoliittisessa ohjelmassa (2014) on esitetty, että asuntojen määrän tulisi kasvaa noin 240 asunnolla vuodessa 1 % väestönkasvutavoite ja asumisväljyyden kasvu huomioiden. Vuonna 2015 asuntoja valmistui yhteensä 130 ja vuonna 2016 (22.11.2016 mennessä) asuntoja on valmistunut yhteensä 101. Tiedossa oleviin hankkeisiin ja haettuihin rakennuslupiin perustuen Lohjan toteutuvan asuntotuotannon on arvioitu olevan vuonna 2016 viime vuoden 2015 tuotannon mukainen.

Muille kuin asemakaavoitetuille alueille vuosittain käsitellään suunnittelutarveratkaisuja eri puolille Lohjaa. Vuonna 2015 on laadittu päätös 16 suunnittelutarveratkaisusta ja vuonna 2016 (22.11.2016 mennessä) on laadittu päätös noin 22 suunnittelutarveratkaisusta.

LIITEOSA

Liite: Lohjan kasvustrategia

 <p style="text-align: center;">Lohjan kasvustrategia 2013–2021</p> <p style="text-align: right; font-size: small;">Kuva: Reijo Salminen / Kuvalliters.fi</p> <div style="display: flex; align-items: center;">  <p>LOHJAN KALLIO MURIN LOUO STADI</p> </div> <p>Valtuuston hyväksymä 11.9.2013</p>	<h3 style="background-color: #4F81BD; color: white; padding: 5px;">Lohja vuonna 2013</h3> <table border="1" style="width: 100%; border-collapse: collapse;"> <tr> <td style="background-color: #D9E1F2;">Ihmisiä</td> <td> <ul style="list-style-type: none"> • asukkaita 47 516 • ruotsinkielisiä 3,5 % • maahanmuuttajia 2,6 % • alle 18-vuotiaita 23,5 % • yli 75-vuotiaita 7,5 % • työllisiä 21 302 </td> </tr> <tr> <td style="background-color: #D9E1F2;">Alueita</td> <td> <ul style="list-style-type: none"> • pinta-ala 1 109,72 km² • vesistöä 170,70 km² • metsää 600 km², peltoa 215 km² • kaupunkia 50,7 km², maaseutua 1 059 km² • kesämökkejä 8 311 </td> </tr> <tr> <td style="background-color: #D9E1F2;">Työtä</td> <td> <ul style="list-style-type: none"> • työpaikkaomavaraisuus 79 % • työpaikkoja 16 836 • yrityksiä 3 154 • pääkaupunkiseudulla käy töissä 5 349 lohjalaista </td> </tr> <tr> <td style="background-color: #D9E1F2;">Huolenpitoa</td> <td> <ul style="list-style-type: none"> • päivähoitopaikkoja noin 2 200 • kouluja 39 • terveysasemia 8 • sairaaloita 2, tk-vuodeosastoja 6 • vanhusten asumispalvelupaikkoja omia 186, ostettuja 100, vanhainkoti-paikkoja 84 </td> </tr> <tr> <td style="background-color: #D9E1F2;">Rahaa</td> <td> <ul style="list-style-type: none"> • menot yhteensä 328,77 milj. euroa • veroprosentti 19,5 % • verotulot 3 659 euroa/asukas • lainat 1 777 euroa/asukas </td> </tr> </table>	Ihmisiä	<ul style="list-style-type: none"> • asukkaita 47 516 • ruotsinkielisiä 3,5 % • maahanmuuttajia 2,6 % • alle 18-vuotiaita 23,5 % • yli 75-vuotiaita 7,5 % • työllisiä 21 302 	Alueita	<ul style="list-style-type: none"> • pinta-ala 1 109,72 km² • vesistöä 170,70 km² • metsää 600 km², peltoa 215 km² • kaupunkia 50,7 km², maaseutua 1 059 km² • kesämökkejä 8 311 	Työtä	<ul style="list-style-type: none"> • työpaikkaomavaraisuus 79 % • työpaikkoja 16 836 • yrityksiä 3 154 • pääkaupunkiseudulla käy töissä 5 349 lohjalaista 	Huolenpitoa	<ul style="list-style-type: none"> • päivähoitopaikkoja noin 2 200 • kouluja 39 • terveysasemia 8 • sairaaloita 2, tk-vuodeosastoja 6 • vanhusten asumispalvelupaikkoja omia 186, ostettuja 100, vanhainkoti-paikkoja 84 	Rahaa	<ul style="list-style-type: none"> • menot yhteensä 328,77 milj. euroa • veroprosentti 19,5 % • verotulot 3 659 euroa/asukas • lainat 1 777 euroa/asukas
Ihmisiä	<ul style="list-style-type: none"> • asukkaita 47 516 • ruotsinkielisiä 3,5 % • maahanmuuttajia 2,6 % • alle 18-vuotiaita 23,5 % • yli 75-vuotiaita 7,5 % • työllisiä 21 302 										
Alueita	<ul style="list-style-type: none"> • pinta-ala 1 109,72 km² • vesistöä 170,70 km² • metsää 600 km², peltoa 215 km² • kaupunkia 50,7 km², maaseutua 1 059 km² • kesämökkejä 8 311 										
Työtä	<ul style="list-style-type: none"> • työpaikkaomavaraisuus 79 % • työpaikkoja 16 836 • yrityksiä 3 154 • pääkaupunkiseudulla käy töissä 5 349 lohjalaista 										
Huolenpitoa	<ul style="list-style-type: none"> • päivähoitopaikkoja noin 2 200 • kouluja 39 • terveysasemia 8 • sairaaloita 2, tk-vuodeosastoja 6 • vanhusten asumispalvelupaikkoja omia 186, ostettuja 100, vanhainkoti-paikkoja 84 										
Rahaa	<ul style="list-style-type: none"> • menot yhteensä 328,77 milj. euroa • veroprosentti 19,5 % • verotulot 3 659 euroa/asukas • lainat 1 777 euroa/asukas 										

Lohjan arvot

- avoimuus
- asukaslähtöisyys
- taloudellisuus
- yrittäjystävällisyys
- kestävä kehitys



Lohjan tarina

Lohjanjärven ympärillä on asuttu muinaisajoista asti. Keski-ajalla Lohjasta tuli alueen kirkollinen ja kaupallinen keskus. Lohjan seutu jakautui 1800-luvulla moniin pieniin seurakuntiin ja kuntiin, jotka nyt kuntaliitosten myötä ovat palanneet historialliseen yhteyteensä. Runsaan sadan vuoden aikana Lohjan keskusalue kasvoi teollisuuspaikkakunnaksi, nykyajan palvelukeskukseksi ja Helsingin metropolialueen läntiseksi seutukeskukseksi. Edullinen liikenteellinen sijainti on rataa vaille valmis. Kuntaliitosten jälkeen uusi Lohja käsittää liki tuhat neliökilometriä maata rannikkoalueen viljelylaaksoista Hämeen järviylängölle. Uusi Lohja on sekä omapohjainen vahva peruskunta että monipuolinen seutukeskus.

Lohjan strategiset vahvuudet

- liikenneyhteydet: valtatiet 1 (E18), 2 ja 25 sekä maantie 110, tuleva taajamarata
- sijainti metropolin vieressä ja Turun ja Helsingin seutujen välissä
- toimiva seutukeskus palveluineen
- elinvoimainen, asuttu ja aktiivinen maaseutu
- teolliset perinteet ja kehittyvä teollisuus
- vetovoimaiset seudulliset koulutus- ja kulttuuripalvelut
- laadukas puhdas ympäristö harjuineen, järvineen ja metsineen
- riittävät, puhtaat pohjavesivarannot



Kärki 1

Kasvava Lohja – taajamarata Lohjalle

Tavoitteet

- väestö kasvaa 1 % vuodessa
- työpaikkaomavaraisuusaste on yli 83 %
- työpaikkojen määrä kasvaa
- aluekeskus Lohja kasvaa myös kuntaliitosten myötä
- taajamarata Lohjalle

Toimenpiteet

- aktiivinen maapolitiikka ja tehokas kaavoitus turvaavat monipuolisen tontitarjonnan
- tehokas markkinointi ja myönteinen viestintä
- tehokkaat yrityspalvelut
- kaivoksen kehittäminen matkailun kärkihankkeena
- taajamaratahankkeen edistäminen
- paikallisten palvelujen ja tuotteiden hyödyntäminen

Vastuut

- kaupunginhallitus, keskushallinto, elinkeinotoimi
- kaikki toimialat
- Novago Oy yrityskehitysyhtiö, Lohjan Vuokra-asunnot Oy

Seuranta

- asukasluku ja iäkirakenne
- yritysten lukumäärä
- työpaikkaomavaraisuus
- myyjien tonttien lukumäärä
- asuntokannan muutokset



Kärki 2

Tasapainoinen talous

Tavoitteet

- Lohjan talous on terveellä pohjalla
- kunnallisverot pidetään siedettävällä tasolla
- lainamäärä pysyy alle maan keskiarvon
- taloudellinen yhdyskunta- ja palvelurakenne

Toimenpiteet

- maksut ja myyntihinnat korotetaan vähintään kustannustason nousun mukaisessa suhteessa
- harkinnanvaraisten palveluiden hinnat nostetaan lähemmäksi tuotantokustannuksia
- palveluiden priorisointi ja palvelutason tarkistaminen
- taloudellinen palveluiden järjestämistapa ja palveluverkko
- omaisuuden tehokas käyttö
- tuottavuuden parantaminen

Vastuut

- valtuusto
- kaupunginhallitus, keskushallinto
- lautakunnat, toimialat

Seuranta

- lainamäärä/asukas
- vuosikate/asukas
- tuloveroprosentti
- investointien tulo-rahoitusprosentti

Kärki 3

Hyvät peruspalvelut

Tavoitteet

- lohjalaiset ovat onnellisia ja tyytyväisiä
- parhaat käytännöt toiminnassa
- vahva ja laaja oma tuotanto ja osaaminen palveluissa
- Lohjan kaupunki on haluttu työnantaja, jolla on kehityshaluinen ja hyvinvoiva henkilöstö
- palvelutuotannolla on terveellinen, turvallinen ja ajanmukainen toimintaympäristö

Toimenpiteet

- uusien toimintatapojen ja uuden teknologian hyödyntäminen
- tuetaan asukkaita ottamaan vastuuta omasta hyvinvoinnistaan
- palveluverkon uudistaminen ja järjeistämisen
- julkisen liikenteen ja palveluliikenteen parantaminen
- esimiestyön ja henkilöstön osaamisen kehittäminen

Vastuut

- kaupunginhallitus, keskushallinto, henkilöstöhallinto
- toimialat, lautakunnat
- asukkaat

Seuranta

- asiakastyytyväisyys
- henkilöstön tyytyväisyys ja sairastavuus
- väestön onnellisuusmittarit
- hyvinvointikertomus
- joukkoliikenteen käyttötiedot



Kuva: Antti Kähkönen

Kärki 4

Laadukas ympäristö

Tavoitteet

- monimuotoinen ja puhdas luonto
- kaunis ja aktiivinen maaseutu
- viihtyisä ja terveellinen kaupunkiympäristö
- puhtaat pohjavedet ja paraneva vesistöjen tila
- hiilineutraali kunta (HINKU-hanke)
- toimivat ja terveelliset toimitilat

Toimenpiteet

- aktiivinen ympäristönsuojelutoiminta
- maaseudun kyläkeskusten kehittäminen
- toimivan kaupunkikeskustan kehittäminen
- tehokas veden, pohjaveden ja ilman laadun valvonta
- tehokkaat pohjaveden suojelutoimet
- HINKU-hankkeen toteutus
- sisäilmakartoitukset ja korjaustoimenpiteet

Vastuut

- ympäristö- ja rakennuslautakunta, ympäristötoimi
- kaupunkisuunnittelulautakunta
- tekninen lautakunta, tekninen toimi
- asukkaat, kesäasukkaat, yritykset

Seuranta

- asiakaspalaute
- veden, ilman, maaperän laatukriteerit
- sisäilmaongelma-kohteiden lukumäärä
- HINKU-mittarit

Kärki 5

Toimiva tietoyhteiskunta

Tavoitteet

- asukkaiden palvelujen turvaaminen ja vuorovaikutuksen parantaminen
- asukkailla tasapuoliset mahdollisuudet käyttää tietotekniikkaa
- turvallinen tietoyhteiskunta
- henkilökunnan vähentymiseen varautuminen
- tuottavuuden oleellinen lisääminen palvelutuotannossa

Toimenpiteet

- asukkaiden ja henkilöstön tietoteknisen osaamisen kehittäminen
- sähköinen palvelu perinteisen palvelutavan rinnalle
- tietotekniikan parempi hyödyntäminen kaikessa palvelutuotannossa
- sosiaalisen median hyödyntäminen vuorovaikutuksessa ja laadun valvonnassa

Vastuut

- kaikki toimialat
- asukkaat

Seuranta

- asiakaspalaute
- tuottavuuden muutos
- käsittely- ja läpimenoajat



Lohja vuonna 2021

Ihmisiä

- asukkaita on kasvun ja kuntaliitosten myötä yli 65 000
- Lohja on kaksikielinen ja kulttuurillisesti rikas
- väestön ikärakenne vastaa Suomen keskiarvoa

Asumista

- pääosa asukkaista asuu Lohjan kaupunki- ja taajamakeskuksissa
- Lohja tarjoaa monimuotoisia asumismahdollisuuksia
- taajama-asutusta tukevia loma-asuntoja on muutettu ympärivuotiseen käyttöön
- vuokra-asuntoja on riittävästi tarjolla

Työtä

- Lohjan työpaikkaomavaraisuusaste on korkea
- Lohja on hyvä ja haluttu työnantaja
- Lohjalla on monipuolinen elinkeinorakenne
- Lohja hyödyntää paikallisia toimijoita

Palveluja

- Lohja turvaa asukkaiden hyvinvointipalvelut laadukkaasti ja taloudellisesti
- Lohjalla on kattavat kaupalliset palvelut
- Lohja on kuuluisa kulttuuritapahtumistaan
- Lohja on tunnettu vapaa-aikapalveluistaan ja suosittu matkailukohde

LOHJA *Suflavan arjen ja iltojen tapahtumien keskus*



Kuva: Soili Jussila / Kuvatiiteri.fi

LOHJAN KAUPUNKI
Karstuntie 4 / PL 71 / 08101 Lohja
WWW.LOHJA.FI